

Cynllun Teithio Prifysgol Caerdydd

2022 – 2027

Gwasanaethau Teithio, Trafnidiaeth a Pharcio
10-19-2022

Cynnwys

1.	Cyflwyniad	3
1.1	Trosolwg	3
2.	Cefndir a Chwmpas	4
2.1	Prifysgol Caerdydd	4
2.2	Gweithgarwch y Cynllun Teithio Presennol	5
2.3	Cyfrannau'r Dulliau Teithio Presennol	7
2.4	Rheoli'r Cynllun Teithio ac Adrodd Arno	7
2.4.1	Grŵp Adnewyddu'r Cynllun Teithio	7
2.4.2	Cyflawni'r Cynllun Teithio ac Adrodd Arno	8
2.4.4.	Hierarchaeth y Cynllun Teithio	9
2.5	Cynllun Teithio Ymbarél	10
2.5.1	Safleoedd Clwstwr	12
2.6	Gweledigaeth ac Amcanion y Cynllun Teithio	13
2.6.1	Gweledigaeth y Cynllun Teithio	14
2.6.2	Nod y Cynllun Teithio	14
2.6.3	Amcanion y Cynllun Teithio	14
3	Cyd-destun Polisi	15
	Paratowyd y Cynllun Teithio yng nghyd-destun ystod o bolisiau a dogfennau'r Brifysgol yn ogystal â pholisiau cenedlaethol, rhanbarthol a lleol. Amlinellir y rhain yn yr adran hon.	15
3.1	Polisi Cenedlaethol	15
3.2	Polisi lleol	16
3.3	Polisiau'r Brifysgol	18
3.4	Gofynion cynllunio	21
4.	Trosolwg ac Archwiliad o'r Safle	23
4.1	Lleoliad Campws y Brifysgol	23
4.2	Trafnidiaeth gyhoeddus	23
4.2.1	Bws	24
4.2.2	Parcio a Theithio	24
4.2.3	Trên	24

Campws Parc y Mynydd Bychan	24
Campws Parc Cathays	24
4.5.1 Llogi Beiciau	25
4.5.2 Y Rhwydwaith Beicio a Cherdded	25
4.7 Teithio mewn Car	25
4.7.1 Parcio Ceir	25
4.7.2 Mannau Gwefru Cerbydau Trydan	26
4.7.3 Trefniadau Parcio Ceir: Rheoli a Chydymffurfio	26
4.8 Cyfleusterau ar y Safle	28
4.8.1 Cyfleusterau Teithio Llesol	28
4.8.2 Parcio ar gyfer Beiciau Modur	29
5. Casglu Data ar gyfer y Cynllun Teithio	31
5.2 Arolwg Teithio i Staff 2021 – Canlyniadau a Thrafodaeth	32
5.1.1 Campws Disgwyliedig ar gyfer Blwyddyn Academaidd 2021-2022	33
5.1.2 Ymatebwyr wedi'u grwpio yn ôl Coleg, Gwasanaethau Proffesiynol ac Ysgolion	34
5.1.3 Trefniadau Gwaith	36
5.1.4 Teithio i'r Brifysgol	37
Dulliau teithio cyn ac yn ystod pandemig COVID-19	37
5.1.1 Dulliau Teithio yn y Dyfodol	39
5.1.6 Rhesymau dros Ddefnydd Car Disgwyliedig	40
5.1.7 Teithio ar Drafnidiaeth Gyhoeddus	42
5.1.8 Rhannu Ceir	43
5.2 Arolwg Teithio i Fyfirwyr	44
5.2.1 Cyfeiriad yn ystod y tymor	45
6.1 Mesurau Ymbarél	58
7. Targedau'r Cynllun Teithio	66

1. Cyflwyniad

1.1 Trosolwg

Mae'r Cynllun Teithio Ymbarél hwn wedi'i baratoi i nodi dull Prifysgol Caerdydd o hyrwyddo opsiynau teithio cynaliadwy i'w staff, ei myfyrwyr a defnyddwyr eraill ei safleoedd ledled ei champws yng Nghaerdydd.

A hithau'n un o brif gyflogwyr Caerdydd, mae'r Brifysgol wedi bod yn hyrwyddo opsiynau teithio cynaliadwy ers nifer o flynyddoedd, a chafodd y Cynllun Teithio ffurfiol cyntaf ei fabwysiadu yn 2010. Lanswyd ail fersiwn o'r cynllun yn 2012, a gafodd ei ddisodli gan y Cynllun Teithio presennol yn 2014.

Mae Prifysgol Caerdydd yn cyflogi tua 6,900 o aelodau staff ac yn darparu ar gyfer tua 33,000 o fyfyrwyr ar ei champws Canol y Ddinas ym Mharc Cathays ac ar safle Ysbyty Athrofaol Cymru ym Mharc y Mynydd Bychan. Mae ganddi amrywiaeth o breswylfeydd i fyfyrwyr ledled Caerdydd, gan gynnwys Canolfan Gynadledda yn Neuadd y Brifysgol, a chyfleusterau chwaraeon ar y campws ac yn Nhalybont a Llanrhymni.

Yn ôl y disgwyl, mae'r Brifysgol yn cynhyrchu teithio sylweddol yn ardal Caerdydd, ac mae gan y Brifysgol dîm ymroddedig sy'n gyfrifol am sicrhau bod defnyddwyr ei safle yn cael eu cefnogi o ran eu hanghenion teithio. Mae pandemig COVID-19 a'r newidiadau dilynol i ffyrdd o weithio a dysgu wedi arwain at agwedd newydd at deithio, ynghyd ag ymrwymiad cynyddol i fynd i'r afael ag effaith amgylcheddol gweithrediadau'r brifysgol.

2. Cefndir a Chwmpas

2.1 Prifysgol Caerdydd

Prifysgol ymchwil gyhoeddus yng Nghaerdydd, Cymru, yw Prifysgol Caerdydd. Fe'i sefydlwyd yn 1883 fel Coleg Prifysgol De Cymru a Sir Fynwy, a daeth yn un o golegau sefydlol Prifysgol Cymru yn 1893. Unodd â Sefydliad Gwyddoniaeth a Thechnoleg Prifysgol Cymru (UWIST) yn 1988 fel Coleg Prifysgol Cymru, Caerdydd (Prifysgol Cymru, Caerdydd, o 1996). Prifysgol Caerdydd yw'r unig aelod yng Nghymru o Grŵp Russell o brif brifysgolion ymchwil Prydain. Mabwysiadodd yr enw gweithredol Prifysgol Caerdydd yn 1999; daeth yr enw hwn yn enw cyfreithiol arni yn 2005, pan ddaeth yn brifysgol annibynnol a oedd yn dyfarnu ei graddau ei hun.

Mae ystad Prifysgol Caerdydd yn ymestyn ledled Caerdydd, a gellir ei rhannu'n sawl safle fel a ganlyn:

Campws Parc Cathays

Mae Campws Parc Cathays y Brifysgol wedi'i leoli yng nghanolfan ddinesig Caerdydd a'r cyffiniau; mae 22 o'r 26 o Ysgolion Academaidd wedi'u lleoli ar y safle campws mawr hwn, ochr yn ochr ag Adrannau Gwasanaethau Proffesiynol y Brifysgol.

Campws Parc y Mynydd Bychan

Mae Campws Parc y Mynydd Bychan tua milltir o Ganol Dinas Caerdydd, ac mae'n gartref i lawer o gyrsgiau'r Brifysgol sy'n ymwneud â Meddygaeth a Gofal Iechyd. Mae ein hysgolion academaidd yn rhannu'r safle ag Ysbyty Athrofaol Cymru, sef un o'r ysbytai mwyaf yn y DU. Yn ddiweddar, mae'r Brifysgol wedi prynu hen safle'r Adran Gwaith a Phensiynau (DWP) ar Heol St Agnes. Mae'r safle hwn bellach yn cael ei alw'n Gorllewin Parc y Mynydd Bychan, ac mae wedi'i leoli ger prif safle Campws Parc y Mynydd Bychan.

Safleoedd Preswyl

Mae nifer o safleoedd llety myfyrwyr wedi'u lleoli o fewn radiws pedair milltir i Ganol Dinas Caerdydd. Mae'r safleoedd preswyl mwyaf wedi'u lleoli yn Nhalybont, ac mae yna safleoedd mwy eraill yn Senghennydd a Neuadd y Brifysgol. Mae safle preswyl Talybont hefyd yn gartref i rai o gyfleusterau Chwaraeon y Brifysgol, ac mae safle Neuadd y Brifysgol yn cynnwys Canolfan Gynadledda a chegin gynhyrchu Gwasanaeth Arlwyo a Bwyd.

Safleoedd eraill

Mae holl safleoedd eraill y Brifysgol yn cael eu cynnwys yng nghwmpas y Cynllun Teithio Ymbarél, ac felly mae'r Ymbarél yn mesur fel y bo'n briodol pa rai sy'n ceisio annog staff a myfyrwyr i deithio mewn modd cynaliadwy.

- Tŷ Cychod Llandaf
- Uned 3 Regents Court
- Uned B1 Parc Busnes Compass
- Canolfan Addysg Oedolion Palmerston (Y Barri)
- Ystorfa Stryd Rhydychen
- Gardd Fotaneg Genedlaethol Cymru
- Stiwdio 1 Letty Street
- Adeilad Ymchwil Ynni (Port Talbot)

- Rhifau 11-20 Devon Place (Casnewydd)
- Ysgol Nyrsio a Bydwreigiaeth Sant Cadog
- Canolfan Iechyd Llanedeyrn
- Ysbyty Felindre
- Canolfan Academaidd Llandochoau
- Tegfan, Bontnewydd-ar-Wy

2.2 Gweithgarwch y Cynllun Teithio Presennol

Mae Prifysgol Caerdydd wedi bod yn weithgar wrth hyrwyddo opsiynau trafndiaeth gynaliadwy i'w staff a'i myfyrwyr ers sefydlu'r Cynllun Teithio. Mae amrywiaeth o fentrau trafndiaeth gynaliadwy eisoes ar waith yn y Brifysgol. Mae Tabl 1 yn amlinellu mesurau Cynllun Teithio presennol y Brifysgol, sy'n cael eu hyrwyddo i fyfyrwyr, staff ac ymwelwyr:

Tabl 1: Mesurau Cynllun Teithio presennol y Brifysgol

Dull	Mesur	Manylion	Y nifer sy'n manteisio/Cyd-destun
Teithio Llesol	Cyfleusterau beicio	Mae ystod o gyfleusterau parcio beiciau (dan do, yn yr awyr agored, ac y gellir eu cloi) ar gael ledled campws y Brifysgol. Yn ogystal, mae cawodydd, loceri ac ardaloedd newid ar gael fesul adeilad.	Darparodd y Brifysgol 536 yn fwy o fannau parcio beiciau diogel ledled safleoedd y campws yn 2021-22. Mae'r buddsoddiad sylweddol hwn wedi arwain at gynnydd o 25% mewn manau parcio beiciau diogel ar y campws
	Cloeon beiciau tra diogel	Gwerthir cloeon D safon aur wrth dderbynfa'r Ganolfan Diogelwch am bris gostyngol i fyfyrwyr a staff.	Gwerthwyd 53 o gloeon D rhwng mis Medi 2020 a mis Gorffennaf 2022.
	Cynllun beicio i'r gwaith	Yn galluogi staff i lesio beiciau ac offer trwy gynllun aberthu cyflog.	Elwodd 233 o aelodau o staff o'r cynllun rhwng mis Gorffennaf 2018 a mis Gorffennaf 2021.
	Beiciau OVO	Aelodaeth am ddim i staff a myfyrwyr ynghyd â 30 munud o amser teithio am ddim.	Cofrestrwyd 13,500 o aelodau ar gyfer cynllun beiciau OVO (NextBike) Prifysgol Caerdydd rhwng mis Ebrill 2018 a mis Awst 2021, sef

			cyfanswm o £810,000 o fudd i fyfyrwyr a staff y Brifysgol.
	Hyfforddiant Beicio	Mae hyfforddiant beicio am ddim ar gael i staff a myfyrwyr.	Nid yw'r wybodaeth ar gael ar hyn o bryd.
	Marciau diogelwch ar gyfer beiciau	Mae cynllun cofrestru a marcio diogelwch am ddim ar gyfer beiciau ar gael i staff a myfyrwyr.	Manteisiodd 40 o fyfyrwyr a staff ar sesiwn tagio beiciau mis Mawrth 2022.
	Sesiynau Dr Beiciau	Darparwyd sesiynau cynnal a chadw Dr Beiciau bob mis ym maes parcio'r Prif Adeilad rhwng mis Mawrth a mis Gorffennaf 2022.	Mae 25 o fyfyrwyr a staff yn mynd i bob sesiwn ar gyfartaledd.
Trafnidiaeth Gyhoeddus	Presenoldeb yr Heddlu Trafnidiaeth Prydeinig yn Undeb y Myfyrwyr	Wedi'i anelu at ddarparu cyngor diogelwch i fyfyrwyr sy'n teithio ar y rheilffordd.	Nid yw'r wybodaeth ar gael.
	Mynd i Bob Man fel Myfyriwr	Mae'n darparu cynlluniau teithio personol ar fws a thrên i Gampws Parc Cathays, yr Ysgol Newyddiaduraeth, y Cyfryngau a Diwylliant, a Champws Parc y Mynydd Bychan. Darperir gan traveline.cymru	3,500 o ymweliadau â'r wefan rhwng mis Awst 2021 a mis Gorffennaf 2022.
	Benthyciadau Tocyn Tymor Teithio Blynyddol	Benthyciad di-log i staff i'w galluogi i brynu tocyn tymor blynyddol am bris gostyngol.	310 o aelodau o staff wedi elwa o'r cynllun rhwng mis Gorffennaf 2018 a mis Gorffennaf 2021
Rhannu car	Liftshare	Cynllun ar-lein sy'n benodol i'r Brifysgol i baru staff a myfyrwyr i rannu teithiau car, teithiau cerdded a theithiau beicio i'r Brifysgol.	Mae 597 o bobl wedi cofrestru ar gyfer cynllun Liftshare Prifysgol Caerdydd ers 2017.
Ymgysylltu	Newid Camau Caerdydd	Rhaglen ar gyfer ffonau clyfar i alluogi aelodau i olrhain eu teithiau trafndiaeth gynaliadwy a chael eu gwobrwyo amdanynt.	Ymunodd 295 o fyfyrwyr a 252 o staff â'r her yn 2021-22

Fel y gwelir o'r tabl uchod, mae'r nifer sy'n manteisio ar y mesurau wedi bod yn dda ac mae mesurau unigol yn gweithio'n dda. Bydd y mesurau llwyddiannus yn parhau i gael eu rhoi ar waith fel rhan o'r Cynllun Teithio Ymbarél sydd wedi'i ddiweddarau, a chânt eu trafod yn fanylach yn adran 6.

2.3 Cyfrannau'r Dulliau Teithio Presennol

Cynhaliwyd arolygon teithio staff a myfyrwyr yn 2012 a 2018. Cafodd arolwg staff 2018 gyfradd ymateb o 13% ac atebodd 339 o fyfyrwyr i'r arolwg myfyrwyr.

Datgelodd yr arolygon gyfrannau'r dulliau teithio canlynol o gymharu â fersiwn 2012-2013 (Tabl 2).

Tabl 2: Cyfrannau dulliau teithio staff a myfyrwyr 2012 o gymharu â 2018

Dull	Staff		Myfyrwyr	
	2012	2018	2012	2018
Teithio Llesol	51.8%	59.6%	74%	70.7%
Trafnidiaeth Gyhoeddus	25.9%	35.5%	11.8%	16.2%
Teithio Mewn Car	57.1%	37.4%	14.2%	13.1%

Y canlyniadau'n seiliedig ar ymatebwyr sy'n defnyddio'r dull ar gyfer rhan o'u taith o leiaf.

Fel y gwelir o'r tabl uchod, bu cynnydd yng nghanran yr ymatebwyr a oedd yn defnyddio dulliau teithio llesol a thrafnidiaeth gyhoeddus i deithio i'r Brifysgol, ynghyd â gostyngiad cysylltiedig mewn teithio mewn ceir.

Roedd teithio gan fyfyrwyr wedi gweld gostyngiad mewn teithio llesol a theithio mewn car ond cynnydd yn y defnydd o drafnidiaeth gyhoeddus.

O ystyried canlyniadau'r arolwg teithio diweddaraf, mae'n ddefnyddiol deall newidiadau i'r patrymau teithio sy'n bod yn barod a ddatgelir fel rhan o'r Cynllun Teithio diweddaraf hwn.

2.4 Rheoli'r Cynllun Teithio ac Adrodd Arno

2.4.1 Grŵp Adnewyddu'r Cynllun Teithio

Er mwyn sicrhau bod y Cynllun Teithio yn cael ei ddatblygu gan ystyried gofynion gweithredol helaeth y brifysgol ac yn unol ag amcanion strategol y brifysgol, sefydlwyd Grŵp Adnewyddu'r Cynllun Teithio yn 2022. Cytunwyd mai diben y grŵp coedd '*darparu cyfeiriad strategol, arweinyddiaeth a gwneud penderfyniadau er mwyn sicrhau bod Cynllun Teithio ar ei newydd wedd yn cael ei gymeradwyo a'i roi ar waith erbyn mis Medi 2022 ar ran Prifysgol Caerdydd.*'

Mae Tabl 3 yn rhoi crynodeb o gynrychiolaeth Grŵp Adnewyddu'r Cynllun Teithio.

Tabl 3: Aelodaeth Grŵp Adnewyddu'r Cynllun Teithio

Cyd-weithiwr Academaidd (Daearyddiaeth a Chynllunio)	Cadeirydd
Cynorthwydd Personol/Gweinyddwr (Ystadau)	Cofnodion
Cyd-weithwyr academaidd	Ysgolion y Coleg
Rheolwr y Gwasanaethau Teithio, Trafnidiaeth a Pharcio (Gweithrediadau Ystadau)	Y Tîm Cyflawni
Rheolwr Prosiect/Cynghorydd Rheoli Parcio a Chynllunio Teithio	Y Tîm Cyflawni
Cydlynnydd y Gwasanaethau Teithio, Trafnidiaeth a Pharcio	Y Tîm Cyflawni
Cynrychiolydd Undebau llafur	Staff
Cynrychiolydd y Grŵp Defnyddwyr Beiciau.	Defnyddwyr Teithio Llesol

Cynrychiolydd Staff Undeb Myfyrwyr Prifysgol Caerdydd	Staff Undeb Myfyrwyr Prifysgol Caerdydd
Cynrychiolydd Gweithrediaeth Myfyrwyr Undeb Myfyrwyr Prifysgol Caerdydd	Corff y Myfyrwyr
Cynrychiolydd Buddion Staff	Staff
Cynrychiolydd Gwasanaethau'r Campws	Staff
Cynrychiolydd y Gwasanaethau Academaidd a Chymorth i Fyfyrwyr	Staff
Cynrychiolydd Cyfathrebu a Marchnata	Staff/Myfyrwyr
Cynrychiolydd yr Ystadau	Staff
Cynrychiolydd Diogelwch a Llesiant Staff	Staff
Cynrychiolydd TG y Brifysgol	Staff
Cynrychiolydd y Celfyddydau, y Dyniaethau a'r Gwyddorau Cymdeithasol	Coleg
Cynrychiolydd y Gwyddorau Biofeddygol a Gwyddorau Bywyd	Coleg
Cynrychiolydd y Gwyddorau Ffisegol a Pheirianneg	Coleg
Cynrychiolydd y Gwasanaethau Ymchwil ac Arloesi	Staff tenant

Cylch gwaith Grŵp Adnewyddu'r Cynllun Teithio yw:

- 1 Darparu cyfeiriad, arweinyddiaeth a gwneud penderfyniadau i ddatblygu Cynllun Teithio diwygiedig ar gyfer y Brifysgol.
- 2 Diffinio cwmpas y Cynllun Teithio diwygiedig, gan gynnwys nodau ac amcanion priodol.
- 3 Sicrhau bod gofynion yr ysgol/y gwasanaeth proffesiynol yn cael eu hystyried, o fewn cwmpas y Cynllun Teithio diwygiedig.
- 4 Helpu i oresgyn 'rhwystrau' i gymeradwyo a mabwysiadu polisi'r Cynllun Teithio diwygiedig yn llwyddiannus.
- 5 Adolygu awgrymiadau ar gyfer gwelliannau i'r trefniadau mynediad a theithio presennol a nodwyd yn ystod ymgynghoriad â rhanddeiliaid, a gwneud argymhellion.
- 6 Nodi ac ystyried goblygiadau posibl unrhyw fesurau'r Cynllun Teithio arfaethedig y mae'n ofynnol eu gweithredu trwy'r Cynllun Teithio diwygiedig (mewn perthynas â Mynediad, Teithio, Parcio a Thrafnidiaeth Gyhoeddus).
- 7 Adolygu ac ystyried y canfyddiadau perthnasol o'r Asesiadau Cydraddoldeb a Data fel rhan o unrhyw argymhellion.
- 8 Bod yn llysgenhadon ar gyfer y broses ac ymgysylltu ag eraill yn eu colegau/ysgolion/adrannau a grwpiau sy'n cynrychioli barn rhanddeiliaid.

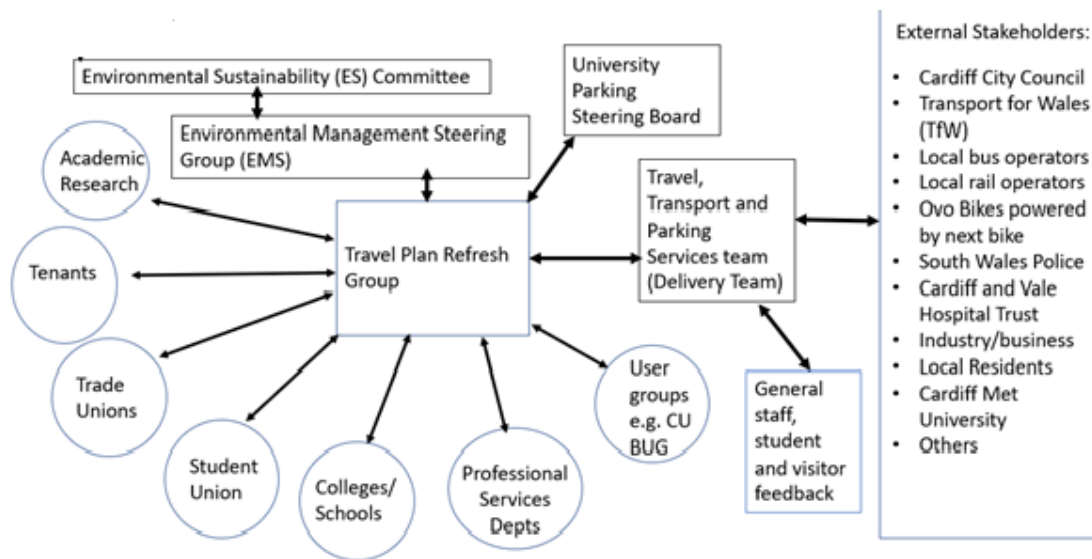
2.4.2 Cyflawni'r Cynllun Teithio ac Adrodd Arno

Bydd y Cynllun Teithio yn cael ei ddarparu gan Dîm y Gwasanaethau Teithio, Trafnidiaeth a Pharcio gyda chymorth Grŵp Adnewyddu'r Cynllun Teithio.

Yn allanol, bydd y Cynllun Teithio yn cael ei gyflwyno i Gyngor Dinas Caerdydd, sef yr awdurdod cynllunio a thrafnidiaeth, a hefyd i Trafnidiaeth Cymru am eu hadborth a'u gwybodaeth. Fel y bo'n briodol, bydd gwybodaeth a gynhwysir yn y Cynllun Teithio yn cael ei defnyddio i lloïo'r ddau sefydliad i barhau i wella'r rhwydwaith trafndiaeth lleol.

Mae Ffigur 1 yn amlinellu strwythur cyflawni, adrodd a chymeradwyo'r Cynllun Teithio newydd.

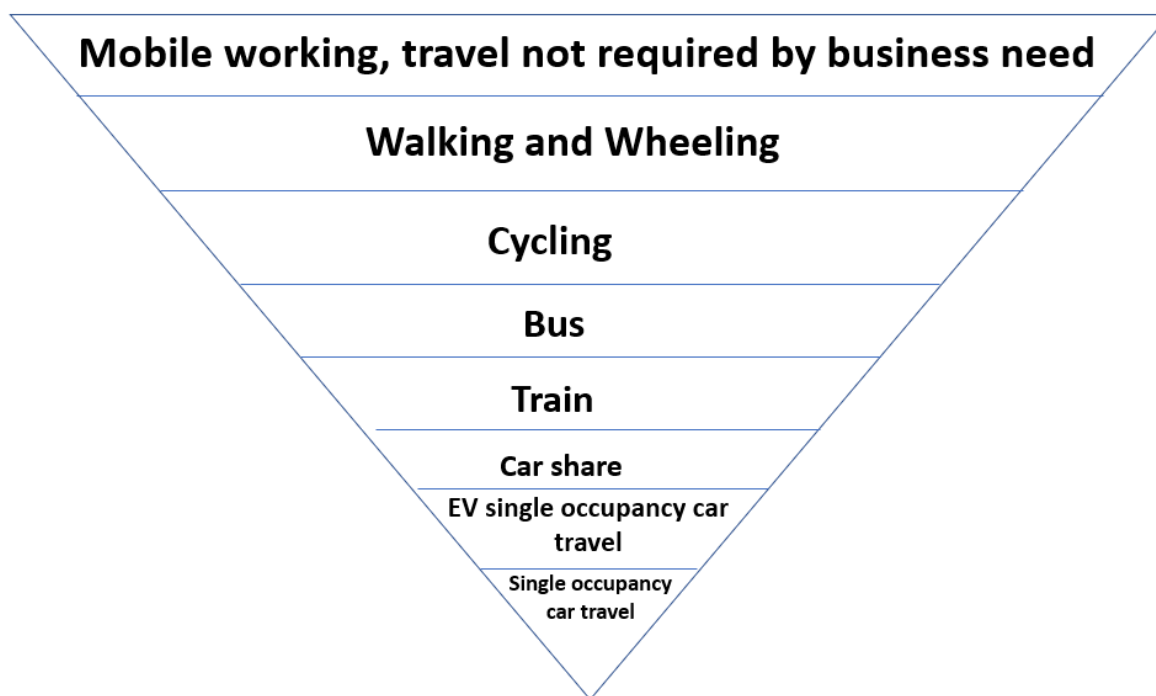
Ffigur 1: Strwythur cyflawni, adrodd a chymeradwyo Cynllun Teithio Prifysgol Caerdydd



2.4.4. Hierarchaeth y Cynllun Teithio

Cytunodd Grŵp Adnewyddu'r Cynllun Teithio y dylai datblygiad y Cynllun Teithio Ymbarél fod yn seiliedig ar hierarchaeth deithio, sy'n gosod y dulliau teithio mwyaf cynaliadwy fel blaenoriaeth i'r Cynllun Teithio. Mae'r hierarchaeth wedi'i nodi yn Ffigur 2 isod.

Ffigur 2: Hierarchaeth Teithio Cynaliadwy Prifysgol Caerdydd



2.5 Cynllun Teithio Ymbarél

O ystyried maint ac ehangder daearyddol y Brifysgol, mae'r Cynllun Teithio hwn wedi'i baratoi ar ffurf 'ymbarél' i fynd i'r afael â'r ymrwymiad i ddull gweithredu ledled y safle o ran mesurau trafniadaeth gynaliadwy. Mae nifer o fesurau'r cynllun teithio a gynigir yn berthnasol i staff, myfyrwyr a defnyddwyr eraill ledled holl adeiladau'r Brifysgol, ac mae'n bwysig bod staff a myfyrwyr yn cael eu trin yn deg o ran eu gallu i ddefnyddio ystod o opsiynau teithio yn ogystal â chymhellion i'w defnyddio.

Cwmpas y gweithgareddau sydd wedi'u cynnwys

Mae ffocws cychwynnol y Cynllun Teithio wedi bod ar deithio i'r Brifysgol ac oddi yno gan staff a myfyrwyr, a hefyd adolygu'r fflyd cerbydau presennol. Dros gyfnod pum mlynedd y fersiwn hon o'r Cynllun Teithio, bydd yr agweddau craidd canlynol ar deithio sy'n ymwneud â'r Brifysgol yn cael eu cynnwys (gweler Tabl 4).

Tabl 4: Cynllun Teithio Prifysgol Caerdydd – crynodeb o'r agweddau craidd

Blwyddyn	Ffocws
Bl 1 – 2022-2023	Staff a myfyrwyr sy'n cymudo i'r Brifysgol ac oddi yno, ac adolygu'r fflyd cerbydau
Bl 2 – 2023-2024	Teithio ar Fusnes
Bl 3 – 2024-2025	Teithio gan fyfyrwyr (yn cynnwys adolygiad o deithio gan fyfyrwyr rhyngwladol)
Bl 4 – 2025-2026	Dechrau'r prosiect i adolygu a diweddarau'r Cynllun Teithio Ymbarél
Bl 5 – 2026-2027	Diweddarau'r Cynllun Teithio Ymbarél

Teithio ar Fusnes

Cyn pandemig COVID-19, roedd teithiau busnes staff yn cyfrif am oddeutu 14% o Allyriadau Carbon Cwmpas 3 y Brifysgol a gynhyrwyd trwy deithio. Cynigir y bydd is-grŵp prosiect yn cael ei ffurfio ym Mlwyddyn 2 i ystyried Teithiau Busnes Staff yn fanwl. Felly, dylai cylch gwaith y grŵp hwn gynnwys adolygiad o'r polisi teithiau busnes presennol, ac argymhell mesurau i hyrwyddo teithiau busnes cynaliadwy ac i leihau'r allyriadau carbon a gynhyrchir gan y gweithgaredd hwn. Cyn Blwyddyn 2, cynigir cynnal adolygiad o'r data sydd ar gael sy'n gysylltiedig â theithiau busnes, gan y bydd ansawdd y data yn hanfodol i lwyddiant y prosiect.

Ar hyn o bryd mae llawer o waith arfer gorau yn cael ei wneud yn y sector Addysg Uwch mewn perthynas â Theithiau Busnes staff, a chynigir y bydd is-grŵp y prosiect mewn sefyllfa dda i elwa o brofiad sefydliadau Addysg Uwch eraill, wrth gynnal adolygiad o Deithiau Busnes staff i'r Brifysgol.

Teithiau Myfyrwyr

Teithiau domestig myfyrwyr

Cynigir ym Mlwyddyn 3 (2024-2025) fod y Cynllun Teithio yn gweithio'n agos gyda rhanddeiliaid mewnol i ganolbwyntio ar fesurau i gefnogi myfyrwyr sy'n teithio yn rhanbarth Caerdydd a De Cymru a'r cyffiniau trwy ddulliau llesol a chynaliadwy. Datgelodd canlyniadau'r arolwg teithio i fyfyrwyr a gynhaliwyd i lywio'r Cynllun Teithio hwn (a nodir yn Atodiad H) nifer uchel o fyfyrwyr sy'n dod â cheir i Gaerdydd i'w defnyddio at ddibenion y tu hwnt i deithio i'r Brifysgol ac oddi yno. Mae neuaddau preswyl y brifysgol yn darparu llety yn ystod y tymor i nifer uchel o fyfyrwyr, ac felly byddwn yn rhoi sylw i'r cyfleoedd i gefnogi teithio cynaliadwy o'r neuaddau preswyl yn rhan o'r gwaith hwn yn ystod Blwyddyn 3.

Teithiau Myfyrwyr Rhyngwladol

Y categori teithio sy'n cael yr effaith fwyaf ar yr amgylchedd byd-eang o ran allyriadau carbon yw teithiau Myfyrwyr Rhyngwladol adref. Yn 2018 dosbarthwyd cyfanswm o 26% o'r myfyrwyr ym Mhrifysgol Caerdydd yn rhai Rhyngwladol ac felly roedd angen iddynt deithio o'u mamwlad i Gaerdydd er mwyn astudio ar y campws (Nodir y manylion yn Atodiad I *Allyriadau CO2 Gwaelodlin ar gyfer Prifysgol Caerdydd a Modelu Senarios*). Amcangyfrifir bod teithiau myfyrwyr rhyngwladol yn cyfrif am bron 50% o allyriadau teithio Cwmpas 3 a gynhyrchir gan y Brifysgol (23,700 tonnell o CO₂e).

Cynigir y dylid ffurfio is-grŵp prosiect ym Mlwyddyn 3 y Cynllun Teithio hwn i ystyried effaith Teithio Rhyngwladol gan Fyfyrwyr yn fanwl. Tasg y grŵp fydd ystyried targedau priodol i leihau carbon a gosod argymhellion sy'n ymwneud â pholisïau, yn ogystal â chymau gweithredu cysylltiedig i'w hystyried o ran eu rhoi ar waith.

Ar hyn o bryd mae llawer o waith arfer gorau yn digwydd yn y sector Addysg Uwch yn ymwneud â theithio rhyngwladol gan fyfyrwyr, a chynigir y bydd is-grŵp y prosiect mewn sefyllfa dda i elwa o brofiad sefydliadau Addysg Uwch eraill, wrth gynnal adolygiad ar gyfer y Brifysgol o Deithio gan Fyfyrwyr Rhyngwladol.

Cerbydau fflyd

Mae gan y Brifysgol fflyd o 67 o gerbydau a ddefnyddir i gefnogi gweithrediadau'r ysgolion a'r adrannau. Yn 2020-21 amcangyfrifir o ddata milltiroedd a thanwydd fod fflyd cerbydau'r brifysgol wedi cynhyrchu 70 tonnell o CO₂e. Mae allyriadau fflyd y Brifysgol yn cael eu cyfrif yn allyriadau Cwmpas 1, ac mae gan y Brifysgol amcan i fod yn garbon niwtral erbyn 2030 o ran allyriadau Cwmpas 1 a Chwmpas 2.

Mae'r Brifysgol wedi sicrhau rhywfaint o adnoddau wedi'u hariannu gan wasanaeth Ynni Llywodraeth Cymru i gynnal adolygiad o fflyd cerbydau'r Brifysgol. Bydd yr adolygiad yn creu astudiaeth achos Addysg Uwch a fydd yn darparu nifer o allbynnau craidd ar gyfer y brifysgol:

- adroddiad yn dangos sut olwg allai fod ar y broses o drawsnewid i gerbydau electronig, ynghyd â chostau a data ynni (cyfredol ac arfaethedig)
- argymhellion ynghylch seilwaith gwefru priodol ar gyfer cerbydau fflyd
- adroddiad fflyd llwyd ar gyfer milltiroedd staff
- cymorth i greu'r achos busnes dros drawsnewid y fflyd i gerbydau electronig
- cymorth i gyflwyno achos busnes i ddarparu gyllidwyr.

Mae yna nifer o fesurau eraill y gellir eu rhoi ar waith trwy'r Cynllun Teithio hwn er mwyn lleihau effaith Cerbydau'r Fflyd ar allyriadau Cwmpas 1 ac i gefnogi/gyflymu amcanion cynaliadwyedd strategol y Brifysgol sy'n ymwneud ag allyriadau Cwmpas 1.

2.5.1 Safleoedd Clwstwr

Yn unol â'r dull ymbarél o ddatblygu'r clystyrau penodol ar gyfer y cynllun teithio, lle nodwyd mesurau safle-benodol sy'n berthnasol i'r lleoliad daearyddol hwnnw a'r clwstwr o adeiladau. Mae'r clystyrau adeiladau canlynol wedi'u nodi fel y manylir arnynt yn Nhabl 5 isod.

Tabl 5: Tabl Cryno o Safleoedd Clwstwr y Cynllun Teithio

	Clwstwr	Adeiladau
1	Adeiladau'r Frenhines/Tŷ McKenzie	Adeiladau'r Frenhines Tŷ McKenzie Llyfrgell Trevithick
2	Hwb Cymorth i Fyfyrrwyr	Undeb y Myfyrrwyr Canolfan Bywyd y Myfyrrwyr Abacws Tŷ Deri
3	Bute/Morgannwg	Adeilad Bute Adeilad Morgannwg
4	Y Prif Adeilad	Y Prif Adeilad Tai Plas y Parc
5	Y Ganolfan Ganolog	Adeilad y Gyfraith CUCHDS Yr Adeilad Diogelwch Adeilad y Tŵr Adeilad Syr Martin Evans
6	Redwood/Cerddoriaeth	Adeilad Redwood Yr Adeilad Cerddoriaeth

7	Y Ganolfan Fusnes	Adeilad Aberconwy Adeilad John Percival Adeilad Julian Hodge Llyfrgell y Celfyddydau ac Astudiaethau Cymdeithasol Y Ganolfan Addysgu Ôl-raddedig
8	Heol Maendy	SBARC 118 Heol Maendy Adeilad CUBRIC Adeilad Hadyn Ellis Optometreg Y Ganolfan Ymchwil Drosi (TRH)
9	Talybont	Preswylfeydd Llys Talybont, De, Gogledd a Phorth Talybont Chwaraeon
10	Preswylfeydd	Neuadd Aberconwy Neuadd Aberdâr Llys Cartwright Neuadd Colum Neuadd Gordon Neuadd Hodge Neuadd Roy Jenkins Llys Senghennydd Ffordd Senghennydd Neuadd y Brifysgol
11	Parc y Mynydd Bychan	Banc Bio Tŷ Brycheiniog Adeilad Canser a Geneteg Medicentre Caerdydd Adeilad Cochrane Tŷ'r Coleg Tŷ Dinbych Yr Ysgol Ddeintyddol Canolfan y Graddedigion Y Gwyddorau Gofal Iechyd Adeilad Henry Wellcome Y Sefydliad Geneteg Feddygol Meddygaeth Canolfan Addysg Michael Griffith Neuadd Meirionydd Nyrsio a Bydwreigiaeth Adeilad Tenovus Tŷ Dewi Sant Tŷ Maeth Adeilad Ymchwil Cardiofasgwlaidd Syr Geraint Evans
12	Gorllewin Parc y Mynydd Bychan	

2.6 Gweledigaeth ac Amcanion y Cynllun Teithio

2.6.1 Gweledigaeth y Cynllun Teithio

Cytunwyd ar weledigaeth y Cynllun Teithio gan Grŵp Adnewyddu'r Cynllun Teithio.

'Dod yn brifysgol enghreifftiol o ran ei hymrwymiad i leihau allyriadau carbon cysylltiedig â thrafnidiaeth, gyda chefnogaeth staff a myfyrwyr sydd wedi llwyr ymrwymo i'r amgylchedd'.

2.6.2 Nod y Cynllun Teithio

Prif nod y Cynllun Teithio yw cefnogi hierarchaeth deithio sy'n rhoi blaenoriaeth i iechyd a llesiant staff, myfyrwyr a'r amgylchedd lleol.

2.6.3 Amcanion y Cynllun Teithio

Cefnogir y weledigaeth a'r nod hwn gan nifer o amcanion strategol y Cynllun Teithio:

- A. Lleihau allyriadau carbon cysylltiedig â thrafnidiaeth sy'n deillio o weithrediadau'r Brifysgol.
- B. Cefnogi iechyd a llesiant staff a myfyrwyr trwy roi trafndiaeth lesol a chynaliadwy wrth wraidd polisiau trafndiaeth y Brifysgol.
- C. Sicrhau mynediad cyfartal i'r Brifysgol er mwyn peidio â blaenoriaethu cerbydau ar draul dulliau llesol a chynaliadwy.
- D. Cefnogi dyheadau datblygu y Brifysgol o ran cynnig cyfleusterau addysgu a dysgu o safon fyd-eang.

Bydd y Cynllun Teithio yn cyfrannu at nifer o agendâu mewnol ac allanol sy'n ymwneud â'r amcanion hyn, ac yn cefnogi, gan gynnwys:

Mewnol

- E. Cefnogi'r Strategaeth Cynaliadwyedd Amgylcheddol trwy ganolbwyntio ar leihau effeithiau amgylcheddol gweithgareddau teithio a thrafnidiaeth y Brifysgol.
- F. Cyfrannu at strategaeth Sero Net y Brifysgol.
- G. Cefnogi Strategaeth Iechyd a Llesiant y Brifysgol.
- H. Cefnogi a chysoni â'r Strategaeth Ffyrdd Gwell o Weithio.

Yn allanol

- I. Cefnogi a chysoni â strategaeth 'Caerdydd Un Blaned' Cyngor Caerdydd.
- J. Cefnogi a chysoni â chynllun 'Sero Net Cymru' Llywodraeth Cymru.
- K. Cefnogi a chysoni â Deddf Llesiant Cenedlaethau'r Dyfodol 2015.

3 Cyd-destun Polisi

Paratowyd y Cynllun Teithio yng nghyd-destun ystod o bolisiau a dogfennau'r Brifysgol yn ogystal â pholisiau cenedlaethol, rhanbarthol a lleol. Amlinellir y rhain yn yr adran hon.

3.1 Polisi Cenedlaethol

Datgarboneiddio Trafnidiaeth – Prydain Well, Wyrddach

Cyhoeddwyd Cynllun Datgarboneiddio Trafnidiaeth yr Adran Drafnidiaeth yn 2020. Mae'n nodi ymrwymiad y Llywodraeth i ddatgarboneiddio pob math o drafnidiaeth i gyrraedd y targed o allyriadau trafndiaeth sero net erbyn 2050 sy'n deddfu cyfraniad trafndiaeth y DU i'r newid yn yr hinsawdd.

Mae'r Cynllun yn nodi'r llwybr i gyflawni sero net ac yn canolbwyntio ar y blaenoriaethau allweddol canlynol:

1. Cyflymu'r newid i drafnidiaeth gyhoeddus a thrafnidiaeth lesol
2. Datgarboneiddio Cludiant ar y Ffyrdd
3. Datgarboneiddio'r modd yr ydym yn cael ein nwyddau
4. Y DU yn ganolbwynt ar gyfer technoleg trafndiaeth werdd ac arloesedd
5. Atebion ar sail lleoedd i leihau allyriadau
6. Lleihau carbon mewn economi fyd-eang

Ynghyd â'r Cynllun Datgarboneiddio, mae yna Becyn Cymorth wedi'i anelu at awdurdodau lleol sy'n darparu ystod o gyngor ar fesurau i leihau allyriadau carbon yn sgil trafndiaeth, gan gynnwys:

- Tynnu sylw at fanteision ymyriadau gwahanol
- Nodi'r camau y gall awdurdodau lleol eu cymryd i leihau allyriadau carbon
- Rhannu arferion gorau a gwersi a ddysgwyd o astudiaethau achos o gynlluniau llwyddiannus sydd eisoes yn darparu buddion lleol
- Cyfeirio awdurdodau lleol at fethodolegau a chanllawiau cyhoeddedig eraill

Polisi Cynllunio Cymru – Nodyn Cyngor Technegol 18: Trafnidiaeth

Mae nodyn 18 yn canolbwyntio ar integreiddio rhwng cynllunio'r defnydd o dir a thrafnidiaeth. Gan fod safle Prifysgol Caerdydd yn safle sy'n esblygu, mae ganddi raglenni datblygu a luniwyd yn unol â Pholisi Cynllunio, Strategaeth Drafnidiaeth a Strategaeth Amgylcheddol Cynulliad Cymru. Bydd Cynllun Teithio y Brifysgol yn cefnogi'r amcanion datblygu cynaliadwy canlynol a nodir yn y nodyn cyngor:

- Hyrwyddo patrymau anheddu sy'n effeithlon o ran adnoddau a theithio
- Sicrhau bod datblygiadau newydd yn cael eu lleoli lle mae yna fynediad da o ran trafndiaeth gyhoeddus, cerdded a beicio, neu lle bydd yna fynediad da, a thrwy hynny lleihau'r angen i deithio a meithrin cynhwysiant cymdeithasol
- Rheoli'r ddarpariaeth parcio
- Hyrwyddo cerdded a beicio
- Cefnogi'r broses o ddarparu trafndiaeth gyhoeddus gynhwysol o ansawdd uchel

Mae Nodyn 18 yn nodi y dylai Asesiad Trafnidiaeth fod yn ofynnol i gefnogi cynigion datblygu sy'n debygol o arwain at greu teithiau sylweddol, ac y dylai'r asesiad olygu llunio 'Strategaeth Gweithredu Trafnidiaeth' a ddylai osod amcanion a thargedau sy'n ymwneud â rheoli'r galw am deithio.

Llwybr Newydd – Strategaeth Drafnidiaeth 2021

Y weledigaeth ar gyfer y Strategaeth Drafnidiaeth yw 'system drafnidiaeth hygyrch, gynaliadwy ac effeithlon' sydd:

- Yn dda i bobl a chymunedau
- Yn dda i'r amgylchedd
- Yn dda i leoedd a'r economi
- Yn dda i ddiwylliant ac i'r Gymraeg

Trwy ei hymrwymiad i hyrwyddo trafndiaeth gynaliadwy a datblygu'r Cynllun Teithio hwn, bydd y Brifysgol yn mynd i'r afael â'r effaith y mae teithiau a gynhyrchir gan y Brifysgol yn eu cael ar yr amgylchedd lleol.

Deddf Teithio Llesol 2013

Nod Deddf Teithio Llesol (Cymru) 2013 yw hwyluso a hyrwyddo cerdded a beicio yng Nghymru. Mae'r Ddeddf yn ei gwneud yn ofynnol i Awdurdodau Lleol yng Nghymru baratoi mapiau sy'n nodi llwybrau teithio llesol presennol ac yn y dyfodol, ac mae hefyd yn ei gwneud yn ofynnol i gynlluniau ffyrdd newydd ystyried anghenion beicwyr a cherddwyr yn y cam dylunio.

Bydd Prifysgol Caerdydd yn cefnogi'r awdurdod lleol i ystyried gofynion y Ddeddf ac i weithio mewn partneriaeth i gefnogi gwelliannau i lwybrau teithio llesol yn yr ardal.

Deddf Llesiant Cenedlaethau'r Dyfodol 2015

Mae'r Ddeddf yn ei gwneud yn ofynnol i gyrff cyhoeddus Cymru weithio ar y cyd i ystyried effaith hirdymor unrhyw benderfyniadau a wneir, yn enwedig o ran mynd i'r afael â materion llesiant cymdeithasol, amgylcheddol, economaidd a diwylliannol. Mae'r Brifysgol a'r Cynllun Teithio hwn yn cefnogi nifer o'r nodau llesiant a nodir yn y Ddeddf, gan gynnwys:

- Cymru sy'n gyfrifol ar lefel fyd-eang
- Cymru lewyrchus
- Cymru iachach
- Cymru sy'n fwy cyfartal

3.2 Polisi Lleol

Cyngor Dinas Caerdydd – Cynllun Trafnidiaeth Lleol

Mae'r Cynllun Trafnidiaeth Lleol yn nodi'r materion trafndiaeth allweddol sy'n berthnasol i Gaerdydd ac yn nodi'r ymyriadau lefel uchel sy'n ofynnol i fynd i'r afael â nhw dros gyfnod y Cynllun, sef 2015-2020, yn ogystal â nodi uchelgeisiau hyd at 2030.

Yn ei rôl o fod yn brif gyflogwr allweddol, bydd y Brifysgol yn parhau i gefnogi'r awdurdod lleol gyda'r ymyriadau a nodir yn y Cynllun, yn arbennig mewn perthynas â datblygu'r rhwydwaith trafnidiaeth gyhoeddus strategol, datblygu'r rhwydwaith teithio llesol, a chefnogi teithio cynaliadwy yn gyffredinol.

Papur Gwyn Trafnidiaeth Caerdydd; Gweledigaeth Trafnidiaeth i 2030 Newid sut rydym yn symud o gwmpas dinas sy'n tyfu (2019)

Mae'r Papur Gwyn Trafnidiaeth yn nodi ein gweledigaeth ar gyfer y ddinas, sy'n cynnwys:

- Ehangu ar gynlluniau'r Metro i greu llwybrau a gorsafoedd trên-tram newydd
- Cyflwyno gwasanaeth Bysys Cludiant Cyflym newydd a safleoedd Parcio a Theithio
- Ail-flaenoriaethu ein strydoedd i roi mwy o ofod i bobl sy'n cerdded a beicio

Mae'r Papur yn trafod ymateb Caerdydd i'r argyfwng hinsawdd, yr angen i fynd i'r afael â materion ansawdd aer, a'r modd o greu cymunedau diogel ac iach, rheoli dinas sy'n tyfu, a mynd i'r afael â thagfeydd gan gefnogi busnes ar yr un pryd.

Mae'r Papur yn nodi targedau ar gyfer teithiau i'r gwaith gan breswylwyr Caerdydd, sy'n cynnwys y targedau canlynol o ran cyfrannau dulliau teithio erbyn 2030:

- 43% o'r teithiau trwy deithio llesol
- 33% o'r teithiau ar drafnidiaeth gyhoeddus, a
- 25% o'r teithiau mewn car.

Mae'r targedau hyn yn darparu meincnod defnyddiol i'r Brifysgol ystyried ei thargedau cymudo i'r gwaith ei hun ar gyfer y staff.

Ymgynghoriad ar Strategaeth Fysiau Cyngor Dinas Caerdydd 2021

Lluniodd Cyngor Dinas Caerdydd strategaeth naw pwynt a gynlluniwyd i wneud bysiau yn fwy deniadol a fforddiadwy i gymudwyr yn seiliedig ar ei 'Bapur Gwyn Trafnidiaeth' yn 2020. Cynhaliwyd ymgynghoriad wyth wythnos ar y blaenoriaethau ar gyfer strategaeth ddrafft yn ystod haf 2021, a hynny er mwyn deall y modd y gellid cyflawni'r nod o ddyblu nifer y bobl sy'n defnyddio bysiau yn y ddinas yn rhan o gynlluniau i leihau tagfeydd a gwella ansawdd yr aer.

Roedd opsiynau posibl ar gyfer y strategaeth newydd yn cynnwys: cyflwyno tocynnau bws rhatach, tocynnau integredig bysiau allyriadau isel, gwell seilwaith, a gwell gwasanaethau cwsmeriaid gan y darparwyr.

O ddiddordeb arbennig i'r Brifysgol oedd cynnwys cyfnewidfa drafnidiaeth newydd yn y Mynydd Bychan, yn ogystal â datblygu pecyn canol y ddinas a oedd yn ystyried cynlluniau ar gyfer canolbwyntiau trafnidiaeth ychwanegol o amgylch y ddinas i alluogi proses gyfnewid rhwng trenau, bysiau, beicio a cherdded.

Rydym yn disgwyl canlyniad yr ymgynghoriad yn ogystal â strategaeth fysiau derfynol gan y Cyngor.

3.3 Polisiâu'r Brifysgol

Strategaeth y Brifysgol Y Ffordd Ymlaen 2018-2023: Ail-lunio COVID-19

Gellir ystyried yr effaith y mae trafndiaeth yn ei chael ar y Brifysgol ochr yn ochr â nifer o Werthoedd y Brifysgol a nodir yn y strategaeth:

- Cydraddoldeb, amrywiaeth a chynhwysiant – Mae'r Brifysgol wedi ymrwmo i gyflog, triniaeth a chyfle cyfartal, i gefnogi amrywiaeth, ac i greu cymuned agored a chynhwysol. *Mae darparu mynediad cyfartal i'r Brifysgol i bob defnyddiwr yn un o amcanion allweddol y Cynllun Teithio hwn, a hynny trwy sicrhau bod cymorth yn cael ei ddarparu i ddefnyddwyr pob dull teithio.*
- Cynaliadwyedd amgylcheddol – Rydym yn hyrwyddo addysg ynghylch cynaliadwyedd ac yn galluogi myfyrwyr a staff i wneud newidiadau cadarnhaol i'n heffaith amgylcheddol, yn enwedig ein targed o ddod yn garbon niwtral erbyn 2030. *Bydd y cynllun teithio yn cefnogi, yn annog ac yn galluogi staff, myfyrwyr a defnyddwyr eraill i deithio i'r campws ac oddi yno, ac ar draws y campws, trwy ddulliau teithio cynaliadwy, a hynny nid yn unig trwy ddarparu'r cyfleusterau a'r cymhellion gofynnol, ond hefyd trwy amlinellu'r manteision a'r rhesymau dros wneud hynny.*
- Cydnheredd ariannol – Rydym wedi ymrwmo i gynhyrchu'r gwarged angenrheidiol i fuddsoddi ar gyfer y dyfodol ac i allu ymdopi â digwyddiadau anffafriol annisgwyl. *Bydd gweithredu Cynllun Teithio llwyddiannus yn darparu ystod o opsiynau teithio â chymorth i staff a myfyrwyr trwy fabwysiadu hierarchaeth deithio sy'n blaenoriaethu'r dulliau mwyaf cynaliadwy (yn cynnwys gweithio gartref).*
- Cenhadaeth ddinesig – Byddwn yn cyflawni ein cenhadaeth ddinesig a'n cyfrifoldebau cymdeithasol ehangach, ac rydym yn ymroddedig i'r Gymraeg. *Bydd y Cynllun Teithio yn cefnogi'r Brifysgol i gael ei hystyried yn 'gymydog da' trwy leihau'r effaith y mae ei hanghenion teithio yn ei chael ar yr amgylchedd lleol. Trwy reoli'r galw am barcio ceir a hyrwyddo dewisiadau teithio cynaliadwy, byddwn yn helpu i gefnogi rhwydwaith trafndiaeth gyhoeddus gref yn ninas Caerdydd a'r ardal ranbarthol lleol.*

Prifysgol fwy cynaliadwy – Strategaeth Galluogi Cynaliadwyedd Amgylcheddol 2018-2023 (Ail-lunio 2020) [Recast-Environmental-Sustainability-Strategy-action-plan-web-April21.pdf \(cardiff.ac.uk\)](#)

Mae gweledigaeth y Strategaeth i '*adeiladu dyfodol cynhwysol, cynaliadwy a chadarn i'n cymuned ac esgor ar fuddiannau amgylcheddol i Gaerdydd a Chymru yn ogystal â'r byd ehangach*' yn nodi ymrwymiad Prifysgol Caerdydd i arweinyddiaeth o ran cynaliadwyedd a gwell perfformiad amgylcheddol.

Mae'r strategaeth yn nodi rôl trafndiaeth wrth sicrhau llwyddiant:

- *Byddwn yn gosod sylfeini ar gyfer effaith amgylcheddol milltiroedd teithio'r Brifysgol gan reoli sut y mae'r Brifysgol yn defnyddio cerbydau trwy gyfrwng polisi teithio cynaliadwy doethach, gan arwain at osod targedau priodol i leihau ein hallyriadau CO₂ a Risgiau Dyletswydd Gofal.*

- 'Bydd holl adeiladau gweithredol y Brifysgol yn rhan o'r rhaglen newid ymddygiad cynaliadwyedd amgylcheddol.' (Defnyddio i hyrwyddo mentrau teithio cynaliadwy – Effaith Werdd).
- 'Bydd holl adeiladau gweithredol y Brifysgol yn rhan o'r rhaglen newid ymddygiad cynaliadwyedd amgylcheddol.'

Mae blaenoriaethau allweddol ar gyfer oes y strategaeth yn cefnogi nodau sylfaenol a addaswyd o Nodau Datblygu Cynaliadwy y Cenhedloedd Unedig a Deddf Llesiant Cenedlaethau'r Dyfodol Llywodraeth Cymru, Nodau Llesiant sy'n cynnwys y canlynol lle mae yna rôl i'r Cynllun Teithio:

Prifysgol ffyniannus.

- Bod yn garbon niwtral erbyn 2030. (Cwmpas 1 a 2)

Prifysgol iachach

- Lleihau allyriadau carbon a achosir gan deithio, trwy ddefnyddio dulliau sy'n cynhyrchu llai o lygredd a hyrwyddo technoleg amgen.

Prifysgol sy'n gyfrifol yn fyd-eang

- Ystyried effaith gweithgareddau'r Brifysgol ar lesiant a datblygiad cynaliadwy byd-eang. Cydnabod effaith teithio, a lleihau allyriadau carbon teithio.

Mae Ffigur 3 yn rhoi crynodeb o Nodau Datblygu Cynaliadwy y Cenhedloedd Unedig y bydd y Cynllun Teithio yn cyd-fynd yn agos â nhw ac yn eu cefnogi. Nodwch nad yw hon yn rhestr gynhwysfawr gan y bydd gwahanol fesurau yn y Cynllun Teithio yn cefnogi Nodau Datblygu Cynaliadwy eraill y Cenhedloedd Unedig, e.e. bydd mesurau penodol i feicio sy'n anelu at gynyddu nifer y beicwyr benywaidd yn cefnogi Nod Datblygu Cynaliadwy 5 'Cydraddoldeb Rhywiol'; bydd mesurau i gynnig tocynnau gostyngol ar gyfer trafnidiaeth gyhoeddus yn cefnogi Nod Datblygu Cynaliadwy 10 'Lleihau Anghydraddoldebau'.

Ffigur 3 – Nodau Datblygu Cynaliadwy eraill y Cenhedloedd Unedig wedi'u cydweddu â Chynllun Teithio Prifysgol Caerdydd



Ffyrdd Gwell o Weithio

Nod y rhaglen Ffyrdd Gwell o Weithio yw sicrhau rhagor o hyblygrwydd i holl staff y Gwasanaethau Proffesiynol yn y modd yr ydym yn gweithio a lle yr ydym yn gweithio, a hynny trwy ddull gweithio'n glyfar sy'n cydbwysu anghenion y Brifysgol, y timau a'r staff.

Bydd y rhaglen Ffyrdd Gwell o Weithio yn hwyluso newidiadau er mwyn:

- rhoi mwy o hyblygrwydd i staff a thimau o ran lle y caiff gwaith ei wneud trwy weithio'n glyfar, a fydd yn ei dro'n cael effaith gadarnhaol ar gynhyrchiant a llesiant
- lleihau ôl troed ystad y Gwasanaethau Proffesiynol, y costau cysylltiedig, a'r allyriadau carbon sydd ynghlwm wrth adeiladau'r campws a chymudo i'r gwaith.

Mae gweithio'n glyfar yn cyfeirio at bob math o weithio addasadwy ar draws gwahanol leoliadau ffisegol, llwyfannau digidol a seilwaith TG. Mae llawer o staff wedi mwynhau elfennau o'r hyblygrwydd y mae gweithio gartref yn eu caniatáu – hoffai dros 85% o staff y Gwasanaethau Proffesiynol (o blith y 45% a ymatebodd i arolwg i staff Prifysgol Caerdydd ym mis Rhagfyr 2022) barhau i weithio gartref am ran sylweddol o'u hwythnos waith.

Nod y prosiect Ffyrdd Gwell o Weithio yw cyflawni'r canlyniadau canlynol:

- cefnogi'r Brifysgol i gyflawni yn unol ag 'Y Ffordd Ymlaen 2018-2023: Ail-lunio COVID-19', gan gyfateb i'w huchelgais i oroesi a ffynnu ar ôl COVID-19
- cyflwyno ffyrdd newydd o weithio sy'n gwella llesiant ac yn lleihau ein hól troed carbon
- sicrhau bod gweithdrefnau a phrosesau allweddol yn dod yn fwy cyson ac effeithlon.

Y Strategaeth Ystadau – fframweithiau datblygu'r campws

Mae Prifysgol Caerdydd bron â chwblhau ei huwchgynllun i ddatblygu'r campws. Dyma'r gwaith uwchraddio mwyaf sylweddol i'r campws ers cenhedlaeth, ac mae'n cyfateb i fuddsoddiad o £600 miliwn.

Bydd y Cynllun Teithio hwn yn cefnogi prosiectau Datblygu Ystadau y bwriedir eu cyflawni yn ystod oes y cynllun. Bydd y Cynllun Teithio hwn yn cefnogi yn bennaf gynllun buddsoddi byrdymor yr Adran Ystadau, a hynny dros y ddwy i dair blynedd nesaf. Mae rhai o'r prosiectau a drefnwyd i'w cyflawni yn ystod y cyfnod hwn yn cynnwys y canlynol, ond heb fod yn gyfyngedig i hynny:

- Mynedfa Canolfan Bywyd y Myfyrwyr ac adeilad Undeb y Myfyrwyr;
- Adnewyddu Llyfrgell Aberconwy;
- Gwaith dichonoldeb newydd ar Adeilad y Gyfraith;
- Prosiect gofodau mewnol y campws;
- Adleoli gofal iechyd o Dŷ Eastgate i Orllewin Parc y Mynydd Bychan;
- Prosiect ad-drefnu Adeiladau'r Frenhines;
- Adnewyddu safleoedd preswyl.

Gall y Cynllun Teithio hwn hefyd gefnogi prosiectau Datblygu Ystadau tymor hwy sydd wedi'u trefnu o fewn y pum mlynedd nesaf, wrth i brosiectau ddod ymlaen.

3.4 Gofynion cynllunio

Mae nifer o adeiladau'r Brifysgol yn destun gofynion cynllunio yn rhan o'r cydsyniad a roddwyd i ganiatáu iddynt gael eu datblygu. Yn rhan o'r cydsyniadau penodol ar gyfer y datblygiad mae yna ofynion i ddatblygu a gweithredu cynlluniau teithio cynaliadwy.

Mae Tabl 6 yn nodi'r gofynion presennol a osodir ar y Brifysgol i weithredu cynlluniau teithio penodol sy'n gysylltiedig ag adeiladau.

Tabl 6: Gofynion y Cynllun Teithio sy'n Benodol i Adeiladau Presennol y Brifysgol

Datblygiad / Blwyddyn Cyflwyno	Gofyniad Penodol / Ymrwymiad	Amserlenni Monitro
Abacws 2021	Targedau penodol o ran cyfrannau dulliau teithio ar gyfer staff a myfyrwyr erbyn 2025 (yn seiliedig ar ffigurau 2018) Staff: Cerbyd staff – 25% Rhannu car – 6% Cerdded – 20% Beicio – 25% Trên – 17% Bws – 7% Myfyrwyr: Cerbyd y myfyriwr – 2% Beicio – 18% Trên – 14%	Mae'n ofynnol monitro'r Cynllun Teithio yn flynyddol am y pum mlynedd gyntaf (2021-2025)
SBARC	Safle-benodol ond yn cyfeirio at ddatblygiad y Cynllun Teithio Ymbarél. Mae'r mesurau'n cynnwys o leiaf: <ul style="list-style-type: none"> Datblygu Cynllun Teithio Cynaliadwy ymbarél wedi'i adnewyddu ar gyfer Prifysgol Caerdydd Trafod cynnydd yn y gwasanaeth lleol a ddarperir ar gyfer y datblygiad â chwmnïau bysiau, trenau neu dramiau lleol Darparu system wybodaeth am drafndiaeth gyhoeddus mewn ardal sy'n hygyrch i'r cyhoedd Darparu gorsafoedd ailwefru cerbydau trydan Ymgynghori â'r awdurdod lleol ar gyflwr y rhwydwaith beicio lleol ac ar welliannau Darparu manau storio pwrpasol a chyfleus ar gyfer beiciau Darparu cyfleusterau i feicwyr Goleuadau, tirlunio a chysgod i greu ardaloedd dymunol i gerddwyr a'r rheiny sy'n aros am drafndiaeth gyhoeddus Cyfyngiadau neu godi tâl am barcio ceir Darparu ardaloedd addas i aros am dacs neu i ollwng o dacs 	Dim gofynion monitro penodol fel sy'n gysylltiedig â'r Cynllun Teithio Ymbarél hwn

<p>Y Ganolfan Ymchwil Drosi Heol Maendy</p>	<ul style="list-style-type: none"> • Trafod cynnydd yn y gwasanaeth lleol a ddarperir ar gyfer y datblygiad â chwmnïau bysiau, trenau neu dramiau lleol • Darparu system wybodaeth am drafnidiaeth gyhoeddus mewn ardal sy'n hygyrch i'r cyhoedd • Darparu gorsafoedd ailwefru cerbydau trydan • Ymgynghori â'r awdurdod lleol ar gyflwr y rhwydwaith beicio lleol ac ar welliannau • Darparu manau storio pwrpasol a chyfleus ar gyfer beiciau • Darparu cyfleusterau i feicwyr • Goleuadau, tirlunio a chysgod i greu ardaloedd dymunol i gerddwyr a'r rheiny sy'n aros am drafnidiaeth gyhoeddus • Cyfyngiadau neu godi tâl am barcio ceir • Darparu ardaloedd addas i aros am dacsï neu i ollwng o dacsï 	<p>Dim gofynion monitro penodol wedi'u nodi</p>
<p>Gorllewin Parc y Mynydd Bychan</p>	<p>Dim gofynion cynllunio penodol ar hyn o bryd. Fodd bynnag, nid yw'r gwaith adeiladu presennol yn cynnwys unrhyw gynlluniau ar gyfer parcio beiciau na chyfleusterau trafnidiaeth gynaliadwy.</p> <p>Bydd y parcio helaeth a fydd ar gael ar y safle i ddechrau yn amodol ar y strategaeth parcio (a drafodir yn ddiweddarach yn y Cynllun Teithio) a'r ystyriaeth yn rhan o'r cyflenwad parcio ar gyfer campws Parc y Mynydd Bychan. Mae gwaith pellach yn ofynnol i gytuno ar y dull o sicrhau cymorth ar gyfer defnyddwyr trafnidiaeth lesol a chynaliadwy.</p>	

Bydd yr ymrwymïadau i roi mesurau trafnidiaeth gynaliadwy ar waith yn y datblygiadau uchod yn cael eu cyflawni trwy weithredu mesurau a nodir yn y Cynllun Teithio hwn.

4. Trosolwg ac Archwiliad o'r Safle

Mae'r rhan hon o'r Cynllun Teithio yn nodi'r rhwydwaith trafndiaeth presennol sy'n darparu ar gyfer y Brifysgol. Mae hefyd yn rhoi manylion seilwaith a chyfleusterau sy'n cefnogi staff a myfyrwyr yn uniongyrchol i deithio i adeiladau penodol y Brifysgol trwy ddulliau teithio cynaliadwy.

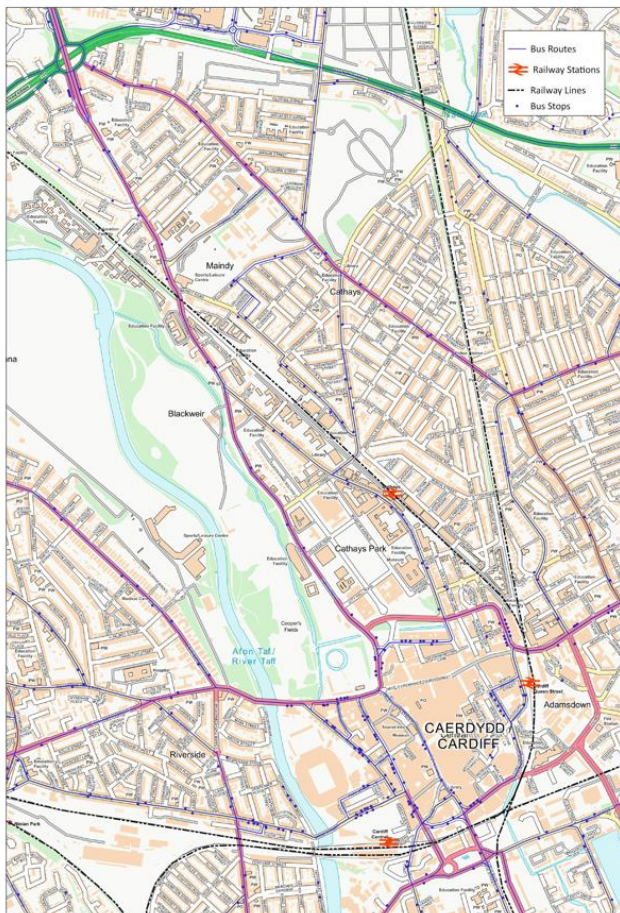
4.1 Lleoliad Campws y Brifysgol

Mae Prifysgol Caerdydd wedi'i lleoli yng Nghanol Dinas Caerdydd ac mae iddi ddau brif safle campws, Parc Cathays a Pharc y Mynydd Bychan. Mae'r Brifysgol hefyd yn darparu amrywiaeth o breswylfeydd ar gyfer llety preswyl i fyfyrwyr. Darperir cynllun lleoliad a map o'r campws yn Atodiad A.

4.2 Trafnidiaeth gyhoeddus

Mae'r map (Ffigur 4) isod yn rhoi manylion lefel uchel y llwybrau ac arosfannau bysiau, y rheilffyrdd a'r gorsafoedd trenau yng nghyffiniau'r Brifysgol.

Ffigur 4: Y Rhwydwaith Trafnidiaeth Gyhoeddus



4.2.1 Bws

Mae Prifysgol Caerdydd yn cael ei gwasanaethu'n dda gan y rhwydwaith bysiau lleol. I'r de-orllewin ac oddi yno, yn cynnwys ardaloedd preswyl Cearau, Trelái, Llanfihangel-ar-Elái; i'r gogledd-orllewin ac oddi yno, yn cynnwys Creigiau, Pentyrch; ac i'r gorllewin, Treganna, Pentre-Baen, Llandaf, Pontcanna, a Radur.

4.2.2 Parcio a Theithio

Mae yna dri safle parcio a theithio wedi'u lleoli yng Nghanol dinas Caerdydd: Gorllewin, De a Dwyrain Caerdydd. Ar hyn o bryd, dim ond gwasanaeth Bws Dwyrain Caerdydd sy'n weithredol, sy'n darparu gwasanaeth i Barc Busnes Sant Ederyn a Pharc Busnes Porth Caerdydd trwy ganol y ddinas a Heol Casnewydd. Darperir gwasanaeth H59 i Ysbyty Prifysgol Cymru yr Heath yn rhad ac am ddim (gan Fwrdd Iechyd Caerdydd a'r Fro).

4.2.3 Trên

Campws Parc y Mynydd Bychan

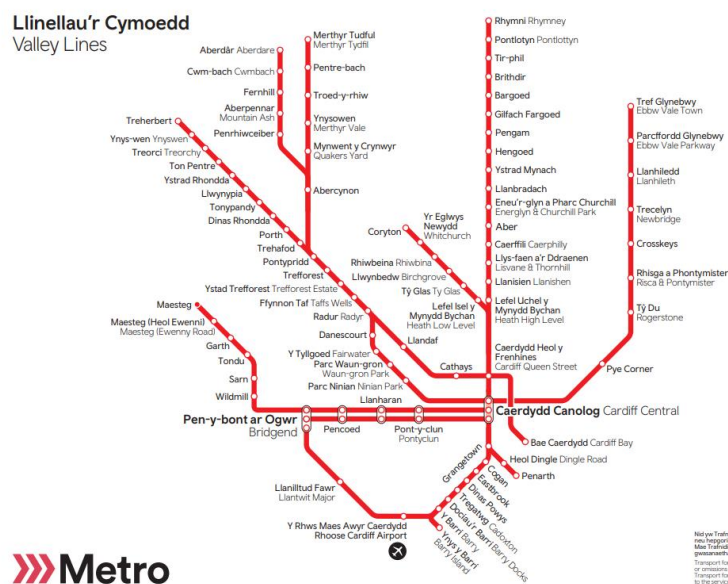
Yr orsaf agosaf i Gampws Parc y Mynydd Bychan yw Gorsaf Lefel Uchel y Mynydd Bychan a Gorsaf Lefel Isel y Mynydd Bychan, a leolir ar Heol Heath Halt, tua milltir o Ysbyty Prifysgol Cymru.

Mae Gorsaf Lefel Uchel y Mynydd Bychan yn cysylltu defnyddwyr â Choryton a Rhymni (a lleoedd rhwng y ddau) i'r gogledd ac â Chanol Dinas Caerdydd (Gorsafoedd Stryd y Frenhines a Chanol Caerdydd) i'r de. Mae Gorsaf Lefel Isel y Mynydd Bychan yn cysylltu defnyddwyr â Choryton a Rhiwbeina i'r gogledd ac â Gorsafoedd Stryd y Frenhines a Chanol Caerdydd i'r de.

Campws Parc Cathays

Gorsaf Cathays yw'r orsaf agosaf i gampws Parc Cathays. Mae'r orsaf wedi'i lleoli'n union y tu ôl i adeilad Canolfan Bywyd y Myfyrwyr a chyferbyn â'r Prif Adeilad ar Blas y Parc. Mae Gorsaf Cathays yn darparu gwasanaethau i orsaf Canol Caerdydd yn ogystal ag yn uniongyrchol i'r gogledd-orllewin i Dreherbert, Tonypany, Pontypridd a Radur.

Ffigur 5 Y Rhwydwaith Rheilffyrdd Rhanbarthol



Mae gorsaf Canol Caerdydd a Gorsaf Heol y Frenhines Caerdydd wedi'u lleoli tua 20 munud ar droed i ffwrdd o'r Prif Adeilad. Mae gwasanaethau i'r gogledd i Rymni, Glyn Ebwy ac Aberdâr ac i'r de i Fae Caerdydd a'r Barri yn cael eu darparu o Orsaf Heol y Frenhines Caerdydd.

Mae Gorsaf Canol Caerdydd yn darparu cysylltiadau lleol a chenedlaethol, fel ei gilydd, yn cynnwys yn lleol i Faesteg, Pen-y-bont ar Ogwr a chyrchfannau eraill rheilffordd y Cymoedd, i'r Gorllewin i Abertawe, Caerfyrddin a Sir Benfro, ac i'r Ddwyrain i Gasnewydd, Bryste, Llundain ac ymhellach i mewn i Loegr.

4.4 Darpariaeth Beiciau

4.5.1 Llogi Beiciau

Rhaid i ddefnyddwyr y cynllun llogi beiciau OVO gofrestru i ddod yn aelod. Gellir cofrestru trwy'r wefan neu'r ap. Yna, gellir llogi beiciau o un o'r gorsafoedd niferus sydd ar gael ledled y ddinas. Gall staff a myfyrwyr Prifysgol Caerdydd elwa o aelodaeth rad ac am ddim a chyfnod benthyca o 30 munud. Ar ôl y cyfnod am ddim, mae beiciau'n cael eu benthyg am £1 am 30 munud neu £10 y dydd. Rhaid parcio'r beiciau mewn gorsaf OVO swyddogol a'u dychwelyd yno.

Mae e-feiciau hefyd ar gael yn rhan o'r cynllun yng Nghaerdydd, a hynny am gost o £2 am 30 munud i ddefnyddwyr achlysurol a £1 am 30 munud i aelodau.

Mae map o'r gorsafoedd beiciau OVO presennol wedi'i gynnwys ar ffurf Atodiad B.

4.5.2 Y Rhwydwaith Beicio a Cherdded

Mae Caerdydd yn elwa o rwydwaith beicio a cherdded gweddol helaeth, gydag amrywiaeth o lwybrau gwahanedig a llwybrau i gerddwyr a beicwyr yn unig ar gael yng nghyffiniau campws Parc Cathays.

Mae Llwybr Taf, sy'n cysylltu Bannau Brycheiniog â Chaerdydd, yn cysylltu campws y Brifysgol â nifer o ardaloedd preswyl i'r gogledd o gampws Parc Cathays Park, yn cynnwys: Bae Caerdydd, Grangetown, Pontcanna, Gabalfa, Gogledd Llandaf, Yr Eglwys Newydd, Radur a Thogwynlais.

Mae map o'r llwybrau beicio a cherdded sydd ar gael wedi'i gynnwys yn Atodiad C.

4.7 Teithio mewn Car

4.7.1 Parcio Ceir

Darperir amrywiaeth o feysydd parcio ym Mhrifysgol Caerdydd ar gyfer staff sydd am yrru eu ceir i'r campws. Mae Adran 4.7.3 yn amlinellu dull y brifysgol o reoli meysydd parcio ar y safle.

At hynny, mae Canol Dinas Caerdydd yn darparu ystod o opsiynau parcio ceir fel y disgwylir mewn unrhyw leoliad yng nghanol y ddinas.

4.7.2 Mannau Gwefru Cerbydau Trydan

Mae yna nifer dda o bwyntiau gwefru ar gyfer ceir trydan ar gael yng nghyffiniau'r campws. Darperir map o leoliadau pwyntiau gwefru ar gyfer gyrwyr ceir trydan yn Atodiad D.

4.7.3 Trefniadau Parcio Ceir: Rheoli a Chydymffurfio

Yn ystod haf 2021, cymeradwyodd Bwrdd Gweithredol y Brifysgol brosiect parcio ceir dau gam a oedd yn anelu at wneud y canlynol:

- Adolygu a moderneiddio polisi parcio presennol y Brifysgol i sicrhau cydymffurfedd o ran Cydraddoldeb, Amrywiaeth a Chynhwysiant trwy gyflwyno meini prawf cymhwysedd parcio ar sail anghenion ar gyfer cyhoeddi trwyddedau;
- Ymchwilio i opsiynau ar gyfer trefniadau Rheoli Parcio a Gorfodi oherwydd gostyngiad ym maint ystad parcio'r Brifysgol a gostyngiadau yn y dyfodol.

Crëwyd Bwrdd Llywio Parcio i oruchwyllo'r gwaith o gyflawni'r prosiect.

Cam 1 – Cymhwysedd Parcio Seiliedig ar Anghenion

Rhwng mis Awst 2021 a mis Tachwedd 2021, gwahoddwyd yr holl staff i wneud cais am fynediad at gymhwysedd parcio trwy broses blynyddol newydd o ymgeisio am gymhwyster seiliedig ar anghenion. Yn flaenorol, dyfarnwyd mynediad parcio ar sail hynafedd a hyd y gwasanaeth, ac roedd cymhwysedd a ddyfernid yn barhaol. Yn rhan o'r prosiect hwn, cyflwynwyd proses ymgeisio gadarn a oedd yn cynnwys polisi apeliadau parcio, ac a oedd yn rhoi hawl i staff apelio yn erbyn canlyniad eu cais parcio. Dechreuodd y cymhwyster parcio newydd ym mis Ionawr 2022.

Cam 2 – Gweithredu trefniadau Rheoli Parcio

Mae Cam 2 wedi'i rannu'n ddwy ran: roedd rhan 1 yn adolygiad o gyfluniadau meysydd parcio presennol a chynigion ar gyfer cynlluniau meysydd parcio newydd i'w cynnwys o fewn cwmpas trefniadau newydd o ran Parcio: Rheoli a Chydymffurfio. Crëwyd cynlluniau Meysydd Parcio i ddarparu ar gyfer y mathau canlynol o fannau parcio dynodedig:

- Mannau parcio Bathodyn Glas Cydymffurfiol
- Mannau parcio cymhwysedd deiliad trwydded safonol
- Baeau codi/gollwng â chyfyngiad amser
- Mannau parcio wedi'u blaenoriaethu cyn 09:30am ar gyfer y rhai sy'n rhannu ceir
- Mannau parcio dynodedig i gleifion
- Mannau parcio ar gyfer staff ac ymwelwyr y gellir eu harchebu ymlaen llaw (y telir amdanynt)
- Manna parcio ar gyfer beiciau modur

Cafodd y cynlluniau eu cymeradwyo gan y Grŵp Llywio Parcio ym mis Mai 2022.

Ail ran Cam 2 yw caffael a gweithredu contract Parcio: Rheoli a Chydymffurfio i'w weithredu gan weithredwr Parcio allanol. Mae Tabl 7 yn darparu llinell amser ar gyfer cyflwyno Cam 2 y prosiect parcio.

Tabl 7: Cam 2, Llinell Amser Prosiect Parcio Ceir y Brifysgol

Tasg	Disgrifiad	Amserlen	Wedi'i chwblhau
Adolygu cynlluniau a chyfluniadau'r meysydd parcio presennol	Bydd y Bwrdd Llywio Parcio yn cymeradwyo'r argymhellion; bydd y cynlluniau'n cael eu cynnwys yn y tendr Parcio: Rheoli a Chydymffurfio	Mai 2022	Do
Creu manyleb y contract Parcio: Rheoli a Chydymffurfio	Bydd y Bwrdd Llywio Parcio yn ysgrifennu a chymeradwyo manyleb gynhwysfawr ar gyfer y contract, yn dilyn ymgysylltiad manwl â rhanddeiliaid	Gorffennaf 2022	Do
Gwahoddiad i dendro (ITT) – contract Parcio Ceir: Rheoli a Chydymffurfio	Gwahodd, gwerthuso a sgorio'r tendrau a gyflwynwyd	Awst 2022	Do
Dyfarnu'r Contract	Cymeradwyo a dyfarnu'r contract i'r ymgeisydd llwyddiannus	Medi 2022	Do
Paratoi'r contract	Yr ymgeisydd llwyddiannus yn dechrau gweithio ar baratoi'r contract	Medi i Ragfyr 2022	Yn mynd rhagddo
Gweithredu'r contract	Trefniadau newydd o ran parcio ceir: rheoli a chydymffurfio yn dechrau ar y safle	Ionawr 2023	Naddo

Cwantwm Parcio'r Brifysgol

Mae gan y Brifysgol gyfanswm o 2,249 o leoedd parcio sydd i'w cynnwys yng nghwmpas y contract Parcio: rheoli a chydymffurfio. Mae yna 1,382 o leoedd ar Gampws Parc Cathays, 405 ar safle Campws Parc y Mynydd Bychan, a 462 arall wedi'u lleoli ledled safleoedd Preswylfeydd lloeren.

Parcio i Fyfyrrwyr

Ni chaniateir i fyfyrwyr barcio ar safleoedd Campws Parc Cathays na Champws Parc y Mynydd Bychan (ac eithrio parcio Bathodyn Glas ffurfiol). Mae 250 o drwyddedau myfyrwyr yn cael eu

dyrannu bob blwyddyn ar gyfer meysydd parcio safleoedd Preswylfeydd penodedig. Gall myfyrwyr sy'n byw mewn Preswylfeydd sy'n eiddo i'r Brifysgol ac a weithredir ganddi wneud cais am nifer cyfyngedig o drwyddedau Parcio Preswyl i Fyfywrwyr. Mae'r trwyddedau hyn y telir amdanynt yn caniatáu mynediad parcio i safle'r Breswylfa lle mae'r myfyriwr yn byw yn unig; nid yw'r drwydded hon yn darparu mynediad parcio i feysydd parcio eraill y Brifysgol.

Parcio i Staff

Mae ceisiadau parcio gan staff a staff allanol yn cael eu hystyried yn flynyddol yn ystod cyfnod ceisiadau parcio; mae pob cais yn cael ei sgorio yn unol â meini prawf cymhwysedd parcio seiliedig ar anghenion. Mae cyfanswm nifer y ceisiadau yn cael ei ystyried yn unol â chyflenwad y mannau parcio ar gyfer deiliaid trwydded ar safleoedd Campws Parc Cathays a Champws Parc y Mynydd Bychan. Mae Bwrdd Llywio Parcio Ceir y Brifysgol yn cytuno ar sgôr drothwy ar gyfer ymgeiswyr. Bydd unrhyw ymgeisydd sy'n bodloni'r sgôr drothwy neu y mae sgôr ei gais yn fwy na'r trothwy yn gymwys ar gyfer parcio staff am y cyfnod parcio diffiniedig. Mae ymgeiswyr nad ydynt yn cyrraedd y sgôr drothwy yn cael gwybodaeth am ddulliau teithio amgen ac yn cael gwybod am broses apelïadau parcio ceir y Brifysgol. Mae panel apelïadau parcio yn ystyried unrhyw apelïadau parcio a gyflwynir gan staff. Mae mecanwaith ar waith lle gall aelodau newydd o staff neu staff y mae eu hamgylchiadau personol wedi newid yn sylweddol, wneud cais am barcio y tu allan i'r cyfnod ceisio flynyddol.

Ffioedd Parcio

Rhaid i'r holl staff a myfyrwyr sy'n gymwys i barcio, ynghyd â staff allanol a deiliaid trwydded contractwr, dalu am gael parcio. Bydd cost parcio yn cael ei adolygu'n flynyddol gan Fwrdd y Grŵp Llywio Parcio.

Mae staff sy'n anghymwys ar hyn o bryd neu sy'n dewis peidio â chael trwydded barcio flynyddol ond sy'n teimlo bod angen iddynt yrru, yn gwneud trefniadau eraill ar gyfer parcio oddi ar y campws gan nad yw'r Brifysgol yn cynnig opsiwn hyblyg i dalu am barcio ar y pryd. Fodd bynnag, bydd hyn yn cael sylw yn y dyfodol trwy'r Trefniadau Parcio Ceir: Rheoli a Chydymffurfio.

4.8 Cyfleusterau ar y Safle

4.8.1 Cyfleusterau Teithio Llesol

Wrth ddatblygu'r Cynllun Teithio hwn, cynhaliwyd archwiliad o gyfleusterau teithio llesol a theithio cynaliadwy y Brifysgol.

Roedd yr archwiliad yn ystyried y cyfleusterau presennol a'r graddau y maent yn darparu cyfleusterau digonol ar gyfer defnyddwyr teithio llesol presennol. Bu'r archwiliad hefyd yn ystyried cyfleoedd i wella cyfleusterau a, lle bo'n bosibl, trafodwyd unrhyw syniadau posibl ar gyfer gwelliannau â rheolwyr adeiladu lleol neu gysylltiadau arweiniol.

Gellir dod o hyd i ganfyddiadau llawn yr archwiliad yn Atodiad E, ynghyd â chrynodeb o'r canfyddiadau ar gyfer pob clwstwr yn Nhabl 8, lle rhoddir sgôr 'da', 'gweddol' neu 'wael' i'r cyfleusterau. Gellir deall y rhesymau dros y sgoriau a roddir trwy ddarllen yr esboniad a nodir yn y trosolwg a'r archwiliad o'r safle.

Tabl 8: Crynodeb o sgoriau archwilio y Clystyrau – cyfleusterau Teithio Llesol

Clwstwr	Mannau Parcio Beiciau	Cawodydd / Newid	Loceri
Adeiladau'r Frenhines/Tŷ McKenzie	Gweddol	-	-
Hwb Cymorth i Fyfyrrwyr	Abacws – Da Canolfan Bywyd y Myfyrrwyr – Gweddol Undeb y Myfyrrwyr – Gweddol Tŷ Deri – Gwael	Abacws – Da Canolfan Bywyd y Myfyrrwyr – Gweddol Undeb y Myfyrrwyr – Da Tŷ Deri – Gwael	Abacws – Canolfan Bywyd y Myfyrrwyr – Gweddol Undeb y Myfyrrwyr – Gwael Tŷ Deri – Heb arsylwi
Bute/Morgannwg	Gwael	Gwael	Gwael
Y Prif Adeilad	Da	Gwael	Gwael
Y Ganolfan Ganolog	Da	Gwael	Gwael
Redwood/Cerddoriaeth	Gweddol	Gwael	Gwael
Y Ganolfan Fusnes	Da	Gwael	
Heol Maendy	Da	Da	Da
Talybont	Gweddol		
Preswylfeydd	-	-	-
Parc y Mynydd Bychan	Gweddol	Gwael	Gwael

Nid yw safleoedd y Brifysgol yn Llanrhymni na Gorllewin Parc y Mynydd Bychan wedi'u cynnwys yn y Cynllun Teithio hwn. Mae safle Llanrhymni ar hyn o bryd yn destun cais cynllunio ar gyfer ei ddatblygu, ac mae'r Brifysgol wrthi'n meddiannu Gorllewin Parc y Mynydd Bychan. Mae mesurau'r Cynllun Teithio wedi'u cynnwys yn y Cynllun Teithio Ymbarél hwn i sicrhau bod trafndiaeth gynaliadwy briodol yn cael ei darparu yng Ngorllewin Parc y Mynydd Bychan pan fydd wedi'i feddiannu.

Fodd bynnag, byddant yn cael eu hymgorffori mewn unrhyw fesurau ymbarél (ledled y Brifysgol) a gyflwynir yn y Cynllun Teithio.

4.8.2 Parcio ar gyfer Beiciau Modur

Darperir parcio ar gyfer beiciau modur ledled campws y Brifysgol. Mae'r map sydd i'w weld yn Atodiad F yn nodi meysydd parcio'r Brifysgol ar Gampws Parc Cathays, lle bydd manau parcio penodol ar gyfer beiciau modur ar gael o fis Ionawr 2023, yn rhan o Brosiect Parcio y Brifysgol

Mae'n ofynnol i staff sy'n dymuno parcio eu beiciau modur ar y safle gofrestru eu cerbydau gyda thîm y Gwasanaethau Parcio.

5. Casglu Data ar gyfer y Cynllun Teithio

Er mwyn llywio'r gwaith o ddatblygu'r Cynllun Teithio, dosbarthwyd arolwg teithio i'r staff a'r myfyrwyr i fesur eu barn ar y gwahanol ddulliau teithio sydd ar gael i gyrraedd y Brifysgol. Defnyddiwyd yr arolwg i nodi rhwystrau i ddulliau teithio cynaliadwy a chyfleoedd i annog staff a myfyrwyr i wneud dewisiadau teithio cynaliadwy.

Yn ogystal, defnyddiwyd y cyfleoedd canlynol i ymgynghori â'r staff a'r myfyrwyr ynghylch mesurau a fyddai'n eu hannog fwyaf i gymudo gan ddefnyddio dulliau teithio llesol neu gynaliadwy (gweler Tabl 9).

Tabl 9: Digwyddiadau Ymgynghori ynghylch Adnewyddu'r Cynllun Teithio

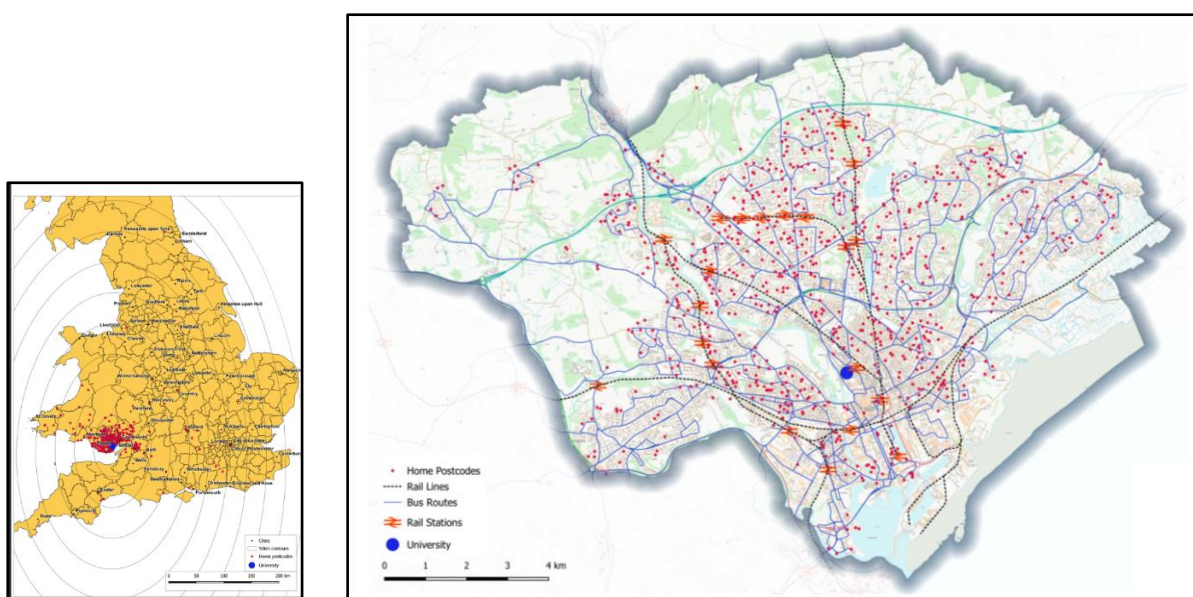
Ymgynghori/Cyfathrebu	Dyddiad y digwyddiad	Cynulleidfa	Nodiadau
Presenoldeb mewn Digwyddiad Teithio Cynaliadwy yn ystod yr Wythnos Gynaliadwyedd – stondin gan y tîm Teithio, Trafnidiaeth a Pharcio	24/03/22	Staff a Myfyrwyr	Stondin yn hyrwyddo mentrau'r Cynllun Teithio, Newid Camau Caerdydd, yr Arolwg Teithio i Fyfywyr, ac yn darparu gwybodaeth am brosiect Adnewyddu'r Cynllun Teithio.
Cyflwyniad Wythnos Gynaliadwyedd – Cyflwyniad ar Adnewyddu'r Cynllun Teithio gan y Tîm Teithio, Trafnidiaeth a Pharcio	24/03/22	Staff a Myfyrwyr	Cyflwyniad a thrafodaeth ar-lein ar Teams ar y pwnc Cynllun Teithio diwygiedig y Brifysgol.
Briff SO/ECO i'r Staff – cyflwyniad gan Dîm Adnewyddu'r Cynllun Teithio	06/07/22	Staff	Cyflwyniad 20 munud ynghyd â chwestiynau wedi'u cyflwyno trwy'r cyfleuster sgwrsio ar Teams.
Pythefnos lechyd, Amgylchedd a Llesiant Cadarnhaol (PHEW) – Cyflwyniad ar-lein ar Adnewyddu'r Cynllun Teithio gan y Rheolwr Teithio, Trafnidiaeth a Pharcio	13/07/22	Staff	Cyflwyniad 25 munud wedi'i ddilyn gan sesiwn holi ac ateb. Roedd themâu'r adborth yn cynnwys: <ul style="list-style-type: none"> • Cais i ailsefydlu gwasanaethau parcio a theithio • COVID a rhannu ceir • Ymholiad ynghylch rhannu ceir ac yswiriant • Rheoli cyfleusterau teithio llesol • Opsiynau parcio hyblyg i gefnogi dewisiadau teithio • Tocynnau trafndiaeth gyhoeddus gostyngol

5.1 Mapio Codau Post y Staff

Cynhaliwyd ymarfer mapio GIS gan ddefnyddio'r codau post a ddarparwyd gan yr ymatebwyr i arolwg teithio'r staff 2021. Mae'r ymarfer mapio yn dangos o le y mae'r staff a ymatebodd yn teithio i'r Brifysgol. Mae'r wybodaeth yn ddefnyddiol i ddeall siwrneiau staff, a hefyd i ystyried pa opsiynau trafniadaeth gynaliadwy sydd ar gael iddynt ac i nodi mentrau a allai wella cynaliadwyedd amgylcheddol eu teithiau i'r gwaith.

Er bod rhai ymatebwyr yn teithio pellteroedd hir, mae mapiau codau post yn dangos bod niferoedd uchel o staff yn byw yn agos at gampws y Brifysgol.

Ffigur 6 Mapiau o Godau Post Cartrefi'r Staff



5.2 Arolwg Teithio i Staff 2021 – Canlyniadau a Thrafodaeth

Dosbarthwyd yr arolwg teithio i staff yn electronig yn ystod mis Awst 2021, a chawsant eu hannog i'w lenwi trwy amrywiol erthyglau yn y cyfathrebiadau staff, 'Blas', a thrwy fewnwyd y staff. Cynhaliwyd raffl o dalebau Love2Shop i'w hannog ymhellach i'w lenwi.

Er mwyn sicrhau cyfradd ymateb dda gan yr aelodau staff hynny a oedd yn ystyried gyrru i'r Brifysgol ar ôl dychwelyd i'r gwaith (trefniadau ar ôl COVID-19), cytunwyd i roi'r cais i barcio yn y Brifysgol yn arolwg teithio i staff 2021.

Llenwyd cyfanswm o 1,775 o arolygon, gan ddarparu cyfradd ymateb o 26% i'r arolwg yn seiliedig ar gyfanswm nifer y staff, sef 6,900. O ystyried y cymhlethdodau a oedd ynghlwm wrth drefniadau gweithio yn ystod COVID-19 a bod yr arolwg wedi'i gynnal dros gyfnod y gwyliau, ystyrir bod y gyfradd ymateb yn sampl gadarnhaol a chynrychioliadol.

Dadansoddwyd y canlyniadau ac fe'u trafodir yn fanylach yn yr adran hon. Mae set lawn o'r canlyniadau wedi'i chynnwys yn Atodiad G.

5.1.1 Campws Disgwyliedig ar gyfer Blwyddyn Academaidd 2021-2022

Mae Tabl 10 isod yn nodi campws disgwyliedig yr ymatebwyr ar gyfer blwyddyn academaidd 2021-2022. (Y staff yn dal i gadarnhau eu trefniadau gweithio o ran gweithio gartref ac ar y campws. Bydd y cwestiwn hwn yn cael ei ailystyried yn arolwg teithio i staff 2022-2023 er mwyn deall y modd y mae lleoliadau gwaith staff yn newid.) Roedd yr ymatebwyr a ddewisodd 'arall' yn gallu nodi ymhellach yn y cwestiwn nesaf a oedd yn gofyn am leoliad penodol eu hadeilad.

Tabl 10: Campws disgwyliedig y staff a ymatebodd ar gyfer 2021-22

Dewiswch eich campws disgwyliedig ar gyfer blwyddyn academaidd 2021-2022.	Nifer yr atebion	Canrannau
Campws Parc Cathays	1,186	66.82%
Campws Parc y Mynydd Bychan	153	8.62%
Safle arall (rhowch fanylion wrth ateb y cwestiwn nesaf)	362	20.39%
Safleoedd preswyl	74	4.17%

Mae'r mwyafrif helaeth (67% o'r ymatebwyr) yn disgwyl cael eu lleoli ym Mharc Cathays. Bydd 9% yn cael eu lleoli ym Mharc y Mynydd Bychan a nifer bach wedi'u lleoli'n benodol o fewn safleoedd preswyl.

Prif Adeilad Campws Parc Cathays

Nodir adeiladau ar Gampws Parc Cathays lle mae 20 neu fwy o ymatebwyr wedi nodi y byddant wedi'u lleoli yn y tabl isod i nodi'r adeiladau lle mae niferoedd uwch o ymatebwyr wedi'u lleoli. Ymhlith yr ymatebion i'r opsiwn 'arall' roedd ymatebion yn nodi nifer o adeiladau gwahanol yr oedd yr ymatebydd yn gweithio ynddynt (gweler Tabl 11).

Tabl 11: Ymatebwyr o Gampws Cathays

Dewiswch eich adeilad disgwyliedig ar Gampws Parc Cathays ar gyfer blwyddyn academaidd 2021-2022.	Nifer yr atebion	Canrannau
Plas y Parc (Tai)	130	11.01%
Arall (rhowch fanylion wrth ateb y cwestiwn nesaf)	90	7.62%
Adeilad Syr Martin Evans	89	7.54%
Y Prif Adeilad	88	7.45%

Tŷ McKenzie	83	7.03%
Adeilad Morgannwg	66	5.59%
Adeilad John Percival	65	5.50%
Adeilad Aberconwy	64	5.42%
Adeilad Hadyn Ellis	62	5.25%
Adeilad y Gyfraith	47	3.98%
Adeilad Redwood	41	3.47%
Adeilad Bute	40	3.39%
Adeiladau'r Frenhines	33	2.79%
Yr Adeilad Optometreg	27	2.29%
Adeilad y Tŵr	26	2.20%
Llyfrgell y Celfyddydau ac Astudiaethau Cymdeithasol	26	2.20%
ABACWS	24	2.03%
Canolfan Bywyd y Myfyrwyr	23	1.95%
Heol Corbett (Tai)	21	1.78%

Pwynt Ffocws

Mae'r ymatebion a roddwyd i'r cwestiwn hwn yn llywio'r Cynllun Teithio ymhellach o ran pa adeiladau y mae angen iddynt gael lefelau priodol o ddarpariaeth mewn perthynas â chyfleusterau i hyrwyddo dulliau teithio llesol a theithio cynaliadwy, a hefyd lle y dylid targedu unrhyw gyfathrebiadau ar y safle.

5.1.2 Ymatebwyr wedi'u grwpio yn ôl Coleg, Gwasanaethau Proffesiynol ac Ysgolion

Roedd y cwestiwn canlynol yn gofyn i'r ymatebwyr pa goleg, ysgol neu wasanaeth proffesiynol yr oeddent yn gweithio ynddo. Unwaith eto, mae'r ymatebion i'r cwestiwn hwn yn galluogi'r Cynllun Teithio i groesgyfeirio ymatebion i gwestiynau penodol lle bo hynny'n briodol er mwyn mesur y gefnogaeth i fesurau'r Cynllun Teithio neu ystyried rhwystrau neu gyfleoedd penodol o ran hyrwyddo trafndiaeth gynaliadwy y gall gwaith neu angen gweithredol grŵp penodol o staff effeithio arnynt. Gweler Tablau 12 a 13.

Tabl 12: Cyfranogiad Staff yn yr Arolwg Teithio yn ôl Coleg/Gwasanaeth Proffesiynol

Dewiswch y Coleg (C)/Gwasanaeth Proffesiynol (GP) yr ydych yn gweithio iddo	Nifer yr atebion	Canrannau
Y Gwyddorau Biofeddygol a Gwyddorau Bywyd (C)	461	25.97%

Y Celfyddydau, y Dyniaethau a'r Gwyddorau Cymdeithasol (C)	359	20.23%
Y Gwyddorau Ffisegol a Pheirianeg (C)	258	14.54%
Ystadau a Chyfleusterau'r Campws (GP)	200	11.27%
Y Gwasanaethau Academaidd a Chymorth i Fyfyrrwyr (GP)	188	10.59%
TG y Brifysgol (GP)	120	6.76%
Cyfathrebu a Marchnata (GP)	45	2.54%
Arall (rhowch fanylion wrth ateb y cwestiwn nesaf)	34	1.92%
Cyllid (GP)	32	1.80%
Adnoddau Dynol (GP)	32	1.80%
Y Gwasanaethau Ymchwil ac Arloesedd (GP)	26	1.46%
Datblygu a Chysylltiadau Cyn-fyfyrrwyr (GP)	7	0.39%
Cynllunio Strategol (GP)	7	0.39%
Swyddfa'r Is-ganghellor (GP)	3	0.17%
Swyddfa Ysgrifennydd y Brifysgol (GP)	2	0.11%
Archwilio Mewnol (GP)	1	0.06%

Tabl 13: Cyfranogiad Staff yn yr Arolwg Teithio yn ôl Ysgol

Dewiswch yr ysgol yr ydych yn gweithio iddi.	Nifer yr atebion	Canrannau
Meddygaeth	142	13.18%
Y Biowyddorau	128	11.88%
Busnes	90	8.36%
Peirianeg	77	7.15%
amh. rwy'n gweithio i'r Coleg	60	5.57%
Y Gwyddorau Cymdeithasol	59	5.48%
Y Gyfraith a Gwleidyddiaeth	51	4.74%
Seicoleg	44	4.09%
Fferylliaeth a Gwyddorau Fferyllol	42	3.90%

Optometreg a Gwyddorau'r Golwg	40	3.71%
Ffiseg a Seryddiaeth	39	3.62%
Cyfrifiadureg a Gwybodeg	35	3.25%
Cemeg	30	2.79%
Gwyddorau'r Ddaear a'r Amgylchedd	28	2.60%
Y Gwyddorau Gofal Iechyd	28	2.60%
Saesneg, Cyfathrebu ac Athroniaeth	27	2.51%
Hanes, Archaeoleg a Chrefydd	27	2.51%
Pensaerniaeth	23	2.14%
Mathemateg	21	1.95%
Ieithoedd Modern	19	1.76%
Daearyddiaeth a Chynllunio	18	1.67%
Deintyddiaeth	14	1.30%
Cerddoriaeth	13	1.21%
Cymraeg	12	1.11%
Newyddiaduraeth, y Cyfryngau ac Astudiaethau Diwylliannol	10	0.93%

5.1.3 Trefniadau Gwaith

Gofynnwyd i'r ymatebwyr am eu trefniadau gweithio lle bo hynny'n hysbys. Gweler Tabl 14.

Tabl 14: Crynodeb o drefniadau gweithio'r staff

Pa un o'r canlynol sy'n disgrifio eich trefniant gweithio disgwylidig orau?	Nifer	Canrannau
Yn gweithio oriau contract (unrhyw bryd rhwng 0800-1800) oddi ar y campws ac ar y campws	649	36.56%
Yn gweithio oriau contract (unrhyw bryd rhwng 0800-1800) ar y campws	444	25.01%
Oriau hyblyg rhwng eich cartref a'r campws	292	16.45%
Anhysbys/i'w nodi	134	7.55%
Arall (rhowch fanylion wrth ateb y cwestiwn nesaf)	124	6.99%
Gweithiwr nos neu y tu allan i oriau/yn gweithio shifftiau estynedig ar y campws (h.y. 0700-1900)	79	4.45%

Yn gweithio oriau contract (unrhyw bryd rhwng 0800-1800) oddi ar y campws (e.e. cyfeiriad cartref)	32	1.80%
Yn gweithio oriau contract (unrhyw bryd rhwng 0800-1800) o'ch cyfeiriad cartref	21	1.18%

Pwynt Ffocws

Mae trefniadau gweithio mwyafrif (37%) yr ymatebwyr wedi'u rhannu rhwng lleoliadau ar y campws ac oddi arno ond gan weithio oriau contract. Dim ond 3% o'r ymatebwyr (54 o unigolion) a ymatebodd y byddent wedi'u lleoli'n llwyr gartref/oddi ar y campws. Mae'r wybodaeth hon yn ddefnyddiol er mwyn deall y gofyniad gan staff i ystyried eu dewisiadau teithio i'r campws, hyd yn oed os nad yw hynny ar gyfer 100% o'u hwythnos waith, wrth i 16% o'r ymatebwyr (292 o unigolion) nodi y byddant yn gweithio oriau hyblyg rhwng eu cartref a'r campws.

5.1.4 Teithio i'r Brifysgol

Gofynnwyd i staff am eu dulliau teithio cyn ac yn ystod pandemig COVID-19 er mwyn galluogi'r Cynllun Teithio i ystyried newidiadau mewn patrymau teithio. Gofynnwyd hefyd i staff am eu bwriad i ddychwelyd i'r trefniadau teithio a oedd ganddynt cyn COVID-19, gan y deallir bod nifer o staff wedi mabwysiadu trefniadau gweithio newydd o ran gweithio gartref neu wedi gwneud newidiadau i'w dull teithio dewisol. Mae Tabl 15 yn rhoi crynodeb o'r canlyniadau.

Tabl 15: Crynodeb o'r cwestiwn am ymddygiad teithio staff

A ydych yn bwriadu dychwelyd i'ch dull(iau) teithio blaenorol ar gyfer y flwyddyn academaidd newydd (2021-2022)?	Nifer yr atebion	Canrannau
Ydw	1236	69.63
Ddim yn siŵr	230	12.96
Nac ydw	204	11.49%
amh. rwyf wedi ymuno â Phrifysgol Caerdydd yn ddiweddar	105	5.92%

Fel y gwelir o'r tabl uchod, mae mwyafrif yr ymatebwyr yn bwriadu dychwelyd i'w dulliau teithio blaenorol cyn COVID-19 (70%). Fodd bynnag, nid yw 24% o'r ymatebwyr yn siŵr neu nid ydynt yn bwriadu dychwelyd i'w dulliau teithio blaenorol.

Pwynt Ffocws

Mae'r ymateb i'r cwestiwn hwn yn dangos y gall staff fod yn dal i ystyried y ffordd orau o deithio i'r Brifysgol ac oddi yno ar ôl i'w trefniadau gweithio sefydlogi. Bydd yr ystyriaeth hon o opsiynau teithio yn rhoi cyfle da i hyrwyddo ac annog y defnydd o opsiynau teithio mwy cynaliadwy.

Dulliau teithio cyn ac yn ystod pandemig COVID-19

Mae Tabl 16 isod yn crynhoi'r ymatebion i'r cwestiwn i adlewyrchu'r dull teithio yr oedd ymatebwyr yn ei ddefnyddio i deithio i'r gwaith am o leiaf dri diwrnod yr wythnos cyn COVID-19 ac yn ystod

COVID-19. Dangosir y ffigurau ar ffurf canrannau er mwyn gallu eu cymharu'n hawdd. Mae canlyniadau llawn yr ymatebion i'r arolwg teithio staff wedi'u cynnwys yn Atodiad G.

Tabl 16: Dulliau Teithio'r Staff a Ymatebodd (tri diwrnod yr wythnos neu fwy) – Cyn COVID ac ar ôl COVID

Dull	Cyn COVID	COVID (2020-2021)
Cerdded	10%	5.7%
Beicio	8.6%	5.7%
Beic trydan	0.5%	0.4%
Bws	7%	2.3%
Teithio ar drên	18.7%	3.5%
Car (gyrrwr)	38.3%	35.9%
Car (teithiwr)	5.4%	2.8%
Moped/Beic modur	0.7%	0.7%
Tacsi	1.5%	0.7%
Gweithio gartref	9.1%	42.2%
Arall	0	

Mae Tabl 16 yn tynnu sylw at y gostyngiadau sylweddol ym mhob dull teithio a'r cynnydd cysylltiedig yn y niferoedd a oedd yn gweithio gartref, a oedd i'w ddisgwyl oherwydd cyfarwyddeb Llywodraeth Cymru i weithio gartref lle bo hynny'n bosibl.

Mae'r canlyniadau a nodir yn Nhabl 17 isod yn tynnu sylw at y newidiadau mewn cyfrannau dulliau teithio ers yr arolwg teithio i staff yn 2018. Roedd canlyniadau arolygon blaenorol wedi grwpio dulliau o dan y penawdau Teithio Llesol, Trafnidiaeth Gyhoeddus a Theithio Mewn Car, felly mae canlyniadau 2021 wedi'u grwpio yn yr un modd i ganiatáu i gymariaethau gael eu gwneud.

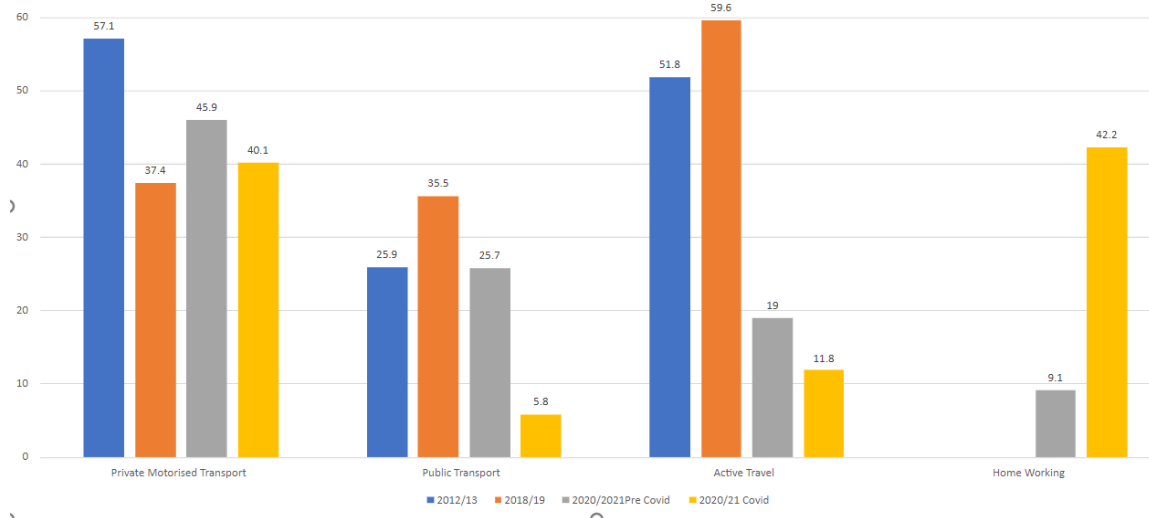
Tabl 17: Cymhariaeth teithio staff 2012 i 2021 – Teithio Llesol o gymharu â Thrafnidiaeth Gyhoeddus o gymharu â Theithio Mewn Ceir

Dull	Staff			
	2012	2018	Cyn COVID	COVID
Teithio Llesol	51.8%	59.6%	19.1%	11.4%
Trafnidiaeth Gyhoeddus	25.9%	35.5%	25.7%	5.8%
Teithio Mewn Car	57.1%	37.4%	43.7	38.7%

Mae Ffigur 7 isod yn dangos newidiadau i'r dulliau teithio rhwng arolygon 2012-2013, 2018-2019 ac arolwg cyn-COVID 2020-2021 ac arolwg COVID-19 2021-2022.

Ffigur 7 Newidiadau i Ddulliau Teithio

Modal share comparison with previous surveys



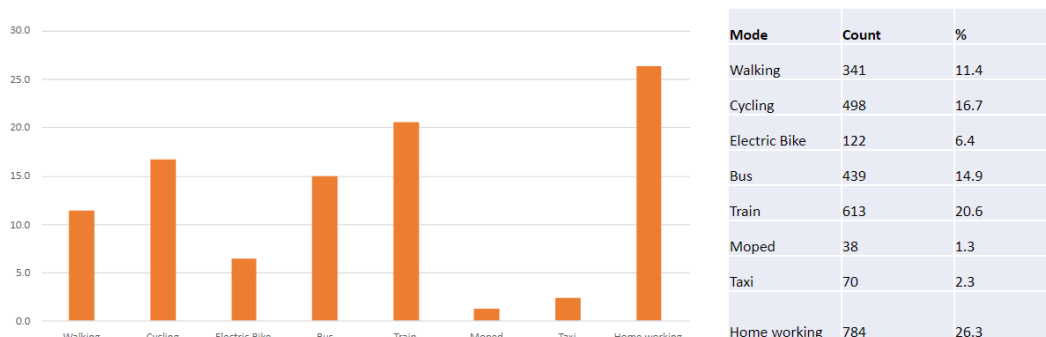
Mae Tabl 17 yn tynnu sylw at ostyngiad yng nghyfrannau'r dulliau teithio o ran teithio llesol a defnyddwyr trafndiaeth gyhoeddus o gymharu â chanlyniadau arolwg teithio staff 2018, ynghyd â chynnydd cyfatebol yn y gyfran ganrannol o siwrneiau ceir. Fodd bynnag, mae'n rhaid tynnu sylw at y ffaith bod canlyniadau 2021 yn ystyried defnyddwyr sy'n ymateb eu bod yn defnyddio'r dull teithio o leiaf dri diwrnod yr wythnos. Hefyd, rhaid nodi nad yw'r arolygon blaenorol yn darparu canlyniadau ar gyfer dulliau teithio 'eraill' megis moped, tacsï a gweithio gartref, a gafodd eu cynnwys yn arolwg staff 2021.

5.1.1 Dulliau Teithio yn y Dyfodol

Gofynnwyd i ymatebwyr pa ddulliau teithio y byddent yn ystyried eu defnyddio o leiaf yn achlysurol yn y dyfodol. Mae'r cwestiwn hwn yn ddefnyddiol er mwyn deall pa ddulliau teithio sy'n debygol o ennyn y diddordeb mwyaf gan staff, ac felly lle y dylai'r Cynllun Teithio ganolbwyntio ei weithgarwch. Mae'r canlyniadau wedi'u crynhoi yn Ffigur 8.

Ffigur 8: Dulliau trafndiaeth gynaliadwy y byddai'r ymatebwyr yn ystyried eu defnyddio o bryd i'w gilydd o leiaf

Sustainable transport modes respondents would consider using at least occasionally.



Pwynt Ffocws

O ran y dulliau teithio arfaethedig yn y dyfodol, gellir gweld o Ffigur 8 ei bod yn debygol y bydd diddordeb da mewn defnyddio teithio llesol a thrafnidiaeth gyhoeddus yn y dyfodol.

Bydd cynnydd sylweddol yn nifer yr ymatebwyr sy'n bwriadu gweithio gartref yn y dyfodol yn effeithio ar gyfran pob dull teithio arall. Yn sgil newidiadau i drefniadau gweithio yn y Brifysgol a'r disgwyliad y bydd niferoedd uchel yn gweithio gartref am rywfaent neu'r mwyafrif helaeth o'u hwythnos waith, mae angen ystyried y ffordd orau o fonitro dewisiadau o ran dulliau teithio yn y dyfodol.

5.1.6 Rhesymau dros Ddefnydd Car Disgwyliedig

Ar gyfer yr ymatebwyr hynny a oedd yn bwriadu defnyddio eu car i deithio yn ôl ac ymlaen i'r Brifysgol yn y dyfodol, gofynnwyd cwestiwn ynghylch y prif reswm dros y dewis hwn. Nodir y prif resymau yn Nhabl 18 isod.

Tabl 18: Y rhesymau dros ddewisiadau teithio yr ymatebwyr

Os ydych yn bwriadu teithio i'r gwaith neu oddi yno mewn car yn y flwyddyn academaidd newydd (2021-2022) beth yw eich prif resymau dros ddewis y dull hwn?	Dewis 1 ^{af}	2 ^{il} ddewis	3 ^{ydd} dewis	Cyfanswm %
Anghenion busnes	1.50%	1.72%	1.04%	4.3%
Cyfrifoldebau gofalwr	6.62%	2.98%	0.97%	10.6%
Pryder ynghylch COVID-19	1.74%	2.74%	2.96%	7.4%
Mae'n gyfleus	7.61%	2.63%	1.24%	11.5%
Pellter cyfeiriad eich cartref o'r Brifysgol	3.93%	5.65%	3.93%	13.5%
Rhesymau lechyd	3.38%	2.25%	0.73%	6.4%
Diffyg dewisiadau yn hytrach na'r car	3.64%	3.11%	2.10%	8.9%
Diffyg cyfleusterau ar y safle i gefnogi opsiynau teithio cynaliadwy	0.09%	0.31%	0.26%	0.7%
Nid oes gwasanaethau trafndiaeth gyhoeddus priodol ar gael	1.24%	1.63%	3.16%	6.0%

<i>Nid ydych yn bwriadu teithio mewn car</i>	7.68%	0.04%	0.04%	7.8%
<i>Arall (rhowch fanylion wrth ateb y cwestiwn nesaf)</i>	1.63%	1.26%	1.63%	4.5%

Fel y gwelir yn Nhabl 18, nodwyd pellter eu cyfeiriad cartref o'r Brifysgol a chyfleustra fel y prif resymau dros fwriadu defnyddio'r car wrth ddychwelyd i'r campws. Roedd diffyg dewisiadau yn hytrach na'r car hefyd wedi'i gynnwys gan 9% o'r ymatebwyr i'r cwestiwn. Dim ond 1% o'r ymatebwyr oedd yn nodi diffyg cyfleusterau ar y safle i gefnogi opsiynau teithio cynaliadwy. Nododd 4% o'r ymatebwyr fod arnynt angen car ar gyfer busnes. Mae dadansoddiad llawn o'r canlyniadau i'r cwestiwn hwn wedi'i gynnwys yn Atodiad G.

Pwynt Ffocws

Mae pellter o'r Brifysgol a'r ystyriaeth mai'r car yw'r dull trafndiaeth mwyaf cyfleus yn bersonol i'r ymatebwyr ac felly'n faterion mwy cymhleth i'r Cynllun Teithio fynd i'r afael â nhw. Bydd cyfathrebu ynghylch yr amrywiol opsiynau teithio sy'n bodoli a'u manteision cysylltiedig yn ein cynorthwyo i gefnogi staff i ystyried dulliau teithio eraill. Gallai canfyddiadau ynghylch hyd teithiau o ran amser fod yn faes i strategaeth gyfathrebu'r cynllun teithio fynd i'r afael ag ef.

Gofynnwyd i'r ymatebwyr ba rai o'r mesurau canlynol fyddai'n eu hannog fwyaf i ddefnyddio dulliau teithio llesol (e.e. beicio, cerdded neu redeg) i deithio i'r gwaith neu o'r gwaith. Os ydynt eisoes yn defnyddio dull teithio llesol, beth fyddai'n eu hannog i barhau i wneud hynny (gweler Tabl 19).

Tabl 19: Mesurau i annog mwy o Deithio Llesol

Mesur	Dewis 1 ^{af}	2 ^{il} ddewis	3 ^{ydd} dewis	Cyfans wm
<i>Ni fyddai unrhyw beth yn fy annog</i>	24.10 %	0.62%	0.06%	24.8%
<i>Arall (rhowch fanylion wrth ateb y cwestiwn nesaf)</i>	10.51 %	3.61%	0.46%	14.6%
Gwelliannau i'r cyfleusterau cawod/newid/storio ar y campws	3.76%	2.62%	3.14%	9.5%
Gwell cyfleusterau parcio beiciau ar y campws	5.08%	2.68%	1.29%	9.1%
Gwelliannau i'r rhwydwaith beicio lleol yng nghyffiniau'r campws	2.13%	3.39%	1.88%	7.4%
Mwy o werth i gynllun beicio i'r gwaith y Brifysgol	2.40%	2.00%	0.59%	5.0%
Gwell ymwybyddiaeth o gynllun beicio i'r gwaith y Brifysgol	2.28%	0.40%	0.12%	2.8%
Gwell gwybodaeth am lwybrau beicio a cherdded lleol	0.46%	1.36%	1.02%	2.8%
Gwelliannau i'r rhwydwaith cerdded yng nghyffiniau'r campws	1.26%	0.74%	0.55%	2.6%
Gostyngiadau gan siopau cerdded a beicio lleol	0.46%	0.77%	1.17%	2.4%
Gwybodaeth a chymhellion ar gyfer cynllun NextBike	0.28%	0.43%	0.62%	1.3%
Heriau a hyrwyddiadau teithio llesol achlysurol i annog pobl i gymryd rhan	0.28%	0.28%	0.37%	0.9%
Hyrwyddo buddion iechyd dulliau teithio llesol	0.34%	0.22%	0.25%	0.8%

Gwelliannau i'r cyfleusterau cawod/newid/storio ar y campws a gwell cyfleusterau parcio beiciau ar y campws oedd y mesurau mwyaf poblogaidd a fyddai'n annog yr ymatebwyr i ddefnyddio dulliau teithio llesol i gyrraedd y Brifysgol.

Roedd gwelliannau i'r rhwydwaith beicio lleol yng nghyffiniau'r campws a mwy o werth i gynllun beicio i'r gwaith y Brifysgol hefyd yn fesurau poblogaidd i annog teithio llesol.

Pwynt Ffocws

Mae'r archwiliad o'r safle a gynhaliwyd wrth ddatblygu'r Cynllun Teithio yn taflu goleuni pellach ar le yn union y mae angen y gwelliannau hyn.

Byddai gwybodaeth am welliannau presennol ac arfaethedig i'r rhwydwaith beicio lleol yn ddefnyddiol i'w rhannu â staff i feithrin ymwybyddiaeth o'r ddarpariaeth oherwydd efallai nad yw staff yn gwbl ymwybodol o'r gwelliannau diweddar yng nghanol y ddinas.

Mae gwerth y cynllun prynu beicio i'r gwaith wedi cynyddu i £3,000 o 1 Medi 2022, a fydd o ddiddordeb i'r aelodau staff sy'n ystyried teithio llesol.

Mae angen bwydo'r ddau fesur hyn i strategaeth gyfathrebu'r Cynllun Teithio.

5.1.7 Teithio ar Drafnidiaeth Gyhoeddus

Gofynnwyd i'r ymatebwyr ddewis pa fesurau fyddai'n eu hannog fwyaf i deithio ar drafnidiaeth gyhoeddus. Mae'r tri mesur mwyaf poblogaidd wedi'u harddangos yn Nhabl 20 isod.

Tabl 20: Mesurau i annog mwy o ddefnydd o drafnidiaeth gyhoeddus

Mesur	Dewis 1 ^{af}	2 ^{il} ddewis	3 ^{ydd} dewis	Cyfanswm
<i>Ni fyddai unrhyw beth yn fy annog</i>	19.46%	0.38%	0.13%	19.97%
Tocynnau trafnidiaeth gyhoeddus gostyngol	17.02%	2.08%	0.74%	19.84%
<i>Arall (rhowch fanylion wrth ateb y cwestiwn nesaf)</i>	8.62%	3.59%	1.35%	13.56%
Gwelliannau i'r amserlen a'r wybodaeth am wasanaethau	4.55%	3.69%	2.63%	10.87%
Bws gwennol rhwng adeiladau allweddol y Brifysgol a phwyntiau cyfnewid trafnidiaeth (gorsafoedd trenau, gorsafoedd bysiau, ac ati)	3.85%	5.00%	1.89%	10.74%
Cynlluniau cymhelliant i'r staff ddefnyddio trafnidiaeth gyhoeddus, er enghraifft cynlluniau gwobrwyo ar gyfer defnyddwyr rheolaidd	1.54%	4.14%	3.40%	9.08%
Gwybodaeth am gynllun benthyciadau tocynnau tymor staff	0.42%	3.11%	0.42%	3.95%

Cyfleusterau gwell ar gyfer aros am fysiau yng nghyffiniau'r Brifysgol	0.45%	1.35%	1.54%	3.34%
--	-------	-------	-------	-------

Pwynt Ffocws

Y mesur a fyddai'n annog yr ymatebwyr gryfaf i ddefnyddio trafndiaeth gyhoeddus i deithio yn ôl ac ymlaen i'r gwaith oedd darparu tocynnau trafndiaeth gyhoeddus gostyngol (20%). Ymhlith y mesurau poblogaidd eraill roedd gwell amserlenni a gwybodaeth am wasanaethau, a bws gwennol rhwng adeiladau allweddol y Brifysgol a chyfnewidfeydd trafndiaeth.

Nid oedd cyfleusterau gwell i aros am fysiau yng nghyffiniau'r Brifysgol yn un o'r tri dewis mwyaf poblogaidd, sy'n nodi bod yr ymatebwyr o bosibl yn ystyried bod y cyfleusterau presennol yn ddigonol. Roedd y diddordeb mewn gwybodaeth am gynllun benthyciadau tocynnau tymor staff hefyd yn isel, sydd o bosibl yn adlewyrchu'r symudiad i fwy o weithio gartref ac felly llai o ddiddordeb mewn gwario ar docyn tymor ar gyfer trafndiaeth gyhoeddus.

5.1.8 Rhannu Ceir

Gofynnwyd i'r ymatebwyr pa fesurau fyddai'n eu hannog fwyaf i rannu ceir (fel gyrrwr neu deithiwr) ar eu taith i'r gwaith. Mae Tabl 21 isod yn nodi'r tri mesur mwyaf poblogaidd.

Tabl 21: Mesurau i annog mwy o rannu ceir

Pa rai o'r mesurau canlynol fyddai'n eich annog fwyaf i rannu car i'r gwaith neu oddi yno?	Dewis 1 ^{af}	2 ^{il} ddewis	3 ^{ydd} dewis	Cyfanswm (y % a ddewisodd 1,2,3)
<i>Ni fyddai unrhyw beth yn fy annog</i>	36.16%	0.29%	0.04%	36.5%
Lleoedd wedi'u cadw ar gyfer pobl sy'n rhannu car	14.96%	3.03%	0.88%	18.9%
Gwybodaeth am y cynllun paru teithiau ceir presennol (er mwyn helpu i ddod o hyd i bartner i rannu car)	8.81%	6.36%	1.18%	16.4%
Ffioedd parcio gostyngol	3.96%	7.08%	4.93%	16%
<i>Arall (rhowch fanylion wrth ateb y cwestiwn nesaf)</i>	8.34%	2.74%	0.59%	11.7%

Ymhlith yr ymatebwyr, y mesur mwyaf poblogaidd a fyddai'n eu hannog i rannu car i deithio'n ôl ac ymlaen i'r gwaith oedd manau parcio wedi'u cadw ar gyfer pobl sy'n rhannu car. Yr ail fesur mwyaf poblogaidd a ddewiswyd gan yr ymatebwyr oedd gwybodaeth am y cynllun paru teithiau ceir presennol.

Pwynt Ffocws

Gallai nifer yr ymatebion i'r opsiwn o gael gwybodaeth am y cynllun paru teithiau ceir presennol nodi diffyg ymwybyddiaeth o'r cynllun presennol. Mae hyrwyddo'r cynllun presennol a nodi partneriaid rhannu car posibl yn debygol o arwain at fwy o bobl yn rhannu car, yn enwedig o gyfuno hynny â'r dull newydd o ymdrin â manau parcio yn y Brifysgol (manau parcio dynodedig ar gyfer pobl sy'n rhannu car a'r dull asesu ar sail anghenion o ran rheoli manau parcio).

Crynodeb o'r Pwyntiau Ffocws

Bydd ystyried y pwyntiau allweddol yng nghanlyniadau'r arolwg teithio i staff yn cefnogi'r broses o sicrhau bod mesurau'r Cynllun Teithio Ymbarél yn seiliedig ar adborth gan staff. Felly, mae Tabl 22 isod yn crynhoi'r pwyntiau ffocws sy'n deillio o'r dadansoddiad o'r arolwg.

Tabl 22: Crynodeb o Bwyntiau Ffocws yr Arolwg Teithio i Staff

Y Pwyntiau Ffocws a nodwyd
Blaenoriaethu unrhyw welliannau i gyfleusterau trafndiaeth gynaliadwy ar glystyrau sy'n ganolbwynt i'r niferoedd mwyaf o staff.
Ystyried staff sy'n rhannu eu hamser rhwng gweithio gartref ac ar y campws.
Wrth i staff ddychwelyd i weithio ar y campws, manteisio ar y cyfle allweddol hwn i ddylanwadu ar ymddygiad teithio
Ystyried y ffordd orau o fesur cyfrannau dulliau teithio o ystyried y rhaglen Ffyrdd Gwell o Weithio.
Datblygu cyfathrebiadau ynghylch amseroedd teithio canfyddedig o gymharu ag amseroedd teithio go iawn.
Sicrhau bod gwelliannau i'r rhwydwaith beicio lleol a gwybodaeth am amserlenni bysiau yn cael eu hyrwyddo.
Ymchwilio i'r posibilrwydd o gyflwyno gwasanaeth bws gwennol ar gyfer y Brifysgol rhwng lleoliadau allweddol.

5.2 Arolwg Teithio i Fyfyrrwyr

Cynhaliwyd arolwg teithio i fyfyrwyr yn ystod gwanwyn 2022 (21 Mawrth i 20 Mai) a chafwyd 764 o ymatebion. Roedd yr arolwg ar gael i'w lenwi'n electronig, ac ysgogwyd y myfyrwyr i lenwi'r arolwg trwy gael eu cynnwys mewn raffl i ennill un o chwe thaleb Love2shop gwerth £50. Roedd y gyfradd ymateb yn is nag arolygon blaenorol, a allai fod yn rhannol oherwydd cyfyngiadau ar ddefnyddio negeseuon e-bost torfol i'r myfyrwyr ac yn hytrach gorfod dibynnu ar ysgolion unigol i hyrwyddo'r arolwg yn ogystal â defnyddio dulliau eraill o gyfathrebu â'r myfyrwyr.

Defnyddiwyd y sianeli cyfathrebu canlynol i hyrwyddo'r Arolwg Teithio i Fyfyrrwyr:

- Negeseuon e-bost torfol i'r myfyrwyr
- 2x Erthygl ar Fewnwyd y Myfyrwyr
- Poster Digidol yn cael eu harddangos o amgylch adeiladau'r campws ac yn adeilad Undeb y Myfyrwyr
- Y Cyfryngau Cymdeithasol (Sianeli Prifysgol Caerdydd ac Undeb y Myfyrwyr)
- Hyrwyddo yn ystod Digwyddiad Teithio Cynaliadwy yr Wythnos Gynaliadwyedd – 24/03/22 ar gwrt y Prif Adeilad

- Sianeli e-bost mewnol yr ysgolion
- Negeseuon e-bost y preswylfeydd
- Cymunedau Yammer, e.e. grŵp Rhwydwaith Cyfathrebu y Myfyrwyr a Grŵp Defnyddwyr Beiciau
- Hyrwyddwyd gan aelodaeth Grŵp Adnewyddu'r Cynllun Teithio
- Sianeli cyfathrebu Undeb Myfyrwyr Prifysgol Caerdydd
- Newid Camau Caerdydd, her teithio cynaliadwy

Mae 764 o ymatebion yn rhoi cipolwg da i'r Cynllun Teithio ar batrymau teithio myfyrwyr, yn ogystal ag adborth i fod yn sylfaen i benderfyniadau ar y ffordd orau o hyrwyddo opsiynau teithio cynaliadwy.

5.2.1 Cyfeiriad yn ystod y tymor

Datgelodd yr arolwg fod 50% o'r ymatebwyr yn byw mewn llety rhentu preifat i fyfyrwyr, fod 22% yn byw yn llety'r Brifysgol, a bod 20% arall yn byw gartref/yn eu heiddo eu hunain.

Mae'r ymatebion i'r cwestiwn hwn yn amlygu y gallai fod angen ystyried o le y mae myfyrwyr yn teithio wrth fynd ati i hyrwyddo dulliau teithio cynaliadwy i'r myfyrwyr. Er enghraifft, gall y modd y darperir cyfleusterau parcio beiciau mewn llety rhentu preifat i fyfyrwyr ddylanwadu ar eu penderfyniad i ystyried beicio i'r brifysgol.

Pwynt Ffocws

Mae angen i'r Cynllun Teithio ystyried y ffordd orau o gael darparwyr llety preifat i gymryd rhan yn y broses o hyrwyddo opsiynau trafndiaeth gynaliadwy i'w tenantiaid. Mae'r asiantaethau a'r unigolion hyn yn cynnig ffordd o gyfathrebu â myfyrwyr (o bosibl trwy becyn gwybodaeth i denantiaid) y tu allan i amgylchedd y Brifysgol ac yn rhan o'r broses o wneud penderfyniad ynghylch pa lety y gallai myfyriwr ddymuno ei sicrhau.

Llety'r Brifysgol

Tabl 23: Canran yr ymatebwyr sy'n byw yng nghyfleusterau llety penodol y Brifysgol

	Canran
Neuadd Aberconwy	1.8%
Neuadd Aberdâr	6.5%
Llys Cartwright	4.1%
Tŷ Clodien	0.6%
Neuadd Colum	2.4%
Tai Heol Colum/Plas Colum	5.3%
Neuadd Gordon	0.6%
Neuadd Hodge	1.8%

Neuadd Roy Jenkins	0.6%
Llys/Neuadd Senghennydd	15.9%
Llys Talybont/Tai Heol y Gogledd	13.5%
Porth Talybont	4.1%
Gogledd Talybont/Tŷ Southgate	16.5%
De Talybont	14.7%
Neuadd y Brifysgol	8.2%
Tai'r Pentref	2.9%
Arall (rhowch fanylion)	0.6%
Nifer yr ymatebion	170

Pwynt Ffocws

Mae Tabl 23 uchod yn nodi canran yr ymatebwyr sy'n byw yng nghyfleusterau llety penodol y brifysgol. Fel y gwelir, mae Gogledd Talybont/Tŷ Southgate yn lletya 16.5% o'r 170 o ymatebwyr i'r cwestiwn ac mae cyfanswm o 48.8% o'r ymatebwyr (sy'n byw yn llety'r Brifysgol) yn byw yn Nhalybont.

Prif Le Astudio

Roedd 79% o'r ymatebwyr i'r arolwg myfyrwyr wedi'u lleoli ar Gampws Parc Cathays a 9% ym Mharc y Mynydd Bychan. Ymatebodd 11.6% 'rhywle arall'. Roedd yr opsiwn 'rhywle arall' yn cynnwys testun yn nodi pa adeilad yr oedd yr ymatebydd wedi'i leoli ynddo.

Prif Adeiladau Addysgu

Gofynnwyd i'r ymatebwyr pa rai oedd eu prif adeiladau addysgu ac roeddent yn gallu dewis pob un a oedd yn berthnasol. Mae tablau 23 a 24 isod yn nodi'r adeiladau a gafodd dros 5% o'r ymatebion i'r cwestiwn. Gellir gweld dadansoddiadau llawn o bob cwestiwn yn yr arolwg teithio i fyfyrwyr yn Atodiad H.

Tabl 24: Lleoliad y myfyrwyr yn ôl adeilad ar Gampws Parc y Mynydd Bychan

Adeilad	Canran
Adeilad Cochrane	27.8%
Prif Adeilad yr Ysbyty	27.8%
Michael Griffith	27.8%
Cyfleuster Addysg	5.6%
Tŷ Dewi Sant	36.1%
Ysbyty Deintyddol y Brifysgol	34.7%

Tabl 25: Lleoliad y myfyrwyr yn ôl adeilad ar Gampws Parc Cathays

Adeilad	Canran
49-69 Plas y Parc	8.0%
Llyfrgell y Celfyddydau ac Astudiaethau Cymdeithasol	8.8%
Adeilad Bute	9.5%
Canolfan Bywyd y Myfyrwyr	15.1%
Adeilad Morgannwg	20.9%
Adeilad John Percival	21.7%
Adeilad Julian Hodge	7.3%
Adeilad y Gyfraith	15.1%
Y Prif Adeilad	9.8%
Adeilad y Tŵr	5.3%

Pwynt Ffocws

Mae'r wybodaeth a ddarperir yn y cwestiwn hwn yn ddefnyddiol i helpu i ystyried pa adeiladau ac felly glystyrau sy'n lletya'r rhan fwyaf o'r myfyrwyr at ddibenion astudio, ac felly lle y dylid canolbwyntio ymdrechion i wella darpariaeth trafndiaeth lesol a thrafnidiaeth gynaliadwy yn y byrdymor a'r tymor canolig.

Mae clwstr 03, sy'n cynnwys adeiladau Bute a Morgannwg, wedi'i ddewis fel man astudio gan 30% o'r ymatebion i'r cwestiwn. Mae hyn yn werthfawr iawn o ran deall y byddai darparu cyfleusterau a chanolbwyntio ar gyfathrebu mesurau'r Cynllun Teithio yn y Clwstr hwn yn bwysig i annog pobl i fanteisio ar fentrau'r Cynllun Teithio.

Dulliau Teithio

Gofynnwyd i'r ymatebwyr rannu gwybodaeth am ba dulliau teithio a ddefnyddir ganddynt yn ystod wythnos arferol i deithio i'r Brifysgol.

Tabl 26: Dulliau teithio yn ystod y tymor yn y Brifysgol

8. Nodwch pa mor aml mewn wythnos gyffredin yn ystod y tymor yr ydych yn defnyddio'r dulliau teithio canlynol i deithio i'r brifysgol o'ch cyfeiriad/preswylad yn ystod y tymor?							
Dewiswch bob un sy'n berthnasol.							
Dull Teithio	Byth	O bryd i'w gilydd	1 diwrn od yr wythnos	2 ddiwr nod yr wythnos	3 diwrn od yr wythnos	4 diwrn od yr wythnos	5 niwrn od yr wythnos
Mewn car ar eich pen eich hun	527	49	17	11	13	9	11

Mewn car gydag eraill	519	65	8	11	2	1	4
Tacsi	553	46	0	4	2	1	1
Bws	507	73	12	10	9	8	14
Parcio a Theithio/Parcio a Beicio	572	20	4	2	3	2	2
Trên	508	55	18	12	18	7	12
Beic modur	599	1	0	0	0	1	1
Cadair olwyn/Sgwter symudedd	599	1	1	0	1	0	1
Beicio	495	60	10	13	15	10	20
E-feic	581	19	3	1	1	0	1
Beic OVO (NextBike)	514	72	6	4	10	2	4
Sgwter trydan	600	0	0	0	0	0	2
Sgwter nad yw'n un trydan	595	1	0	0	0	0	1
Cerdded	66	57	37	58	118	139	257
Arall	500	4	0	0	1	2	1

Fel y gwelir o dabl 26, cerdded oedd y dull teithio a ddefnyddiwyd amlaf i deithio i'r Brifysgol. Crynhowyd y canlyniadau yn Nhabl 27 isod i ystyried pa ddulliau teithio sy'n cael eu defnyddio gan yr ymatebwyr o leiaf dri diwrnod yr wythnos.

Tabl 27: Dulliau teithio y mae'r ymatebwyr yn eu defnyddio o leiaf dri diwrnod yr wythnos.

Dull Teithio	Nifer yr ymatebwyr	% yr ymatebwyr
Mewn car ar eich pen eich hun	33	4.7
Mewn car gydag eraill	7	1
Tacsi	3	0.6
Bws	31	4.4
Parcio a Theithio/Parcio a Beicio	7	1
Trên	37	5.2
Beic modur	2	0.3
Cadair olwyn/Sgwter symudedd	2	0.3
Beicio	45	6.4
E-feic	2	0.3
Beic OVO	16	2.3
Sgwter trydan	2	0.3
Sgwter nad yw'n un trydan	1	0.1
Cerdded	514	72.7

Arall	4	0.6
-------	---	-----

Wrth ystyried y dulliau teithio y mae'r ymatebwyr yn eu defnyddio o leiaf dri diwrnod yr wythnos neu fwy, cerdded yw'r dull mwyaf poblogaidd unwaith eto gan fod 73% o'r ymatebwyr yn defnyddio'r dull hwn. Yr ail fwyaf poblogaidd yw beicio ac yna teithio ar drên (5.2%). Mae teithio ar fws yn cyfrif am 4.4% gan fynd â chyfanswm y defnydd o drafnidiaeth gyhoeddus i 9.6%.

Ar hyn o bryd 4.7% o'r ymatebwyr sy'n defnyddio car ac mae 1% ychwanegol yn rhannu eu siwrnai mewn car.

Mae'r defnydd o e-feiciau yn isel gan mai dim ond 2 ymatebydd (llai nag 1%) sy'n defnyddio'r dull hwn o deithio o leiaf dair gwaith yr wythnos.

Tabl 28: Hyd y daith i'r man astudio

10. Pa mor hir y mae eich taith o ddrws i ddrws o'ch cyfeiriad yn ystod y tymor i'ch man astudio fel arfer yn ei chymryd?	Nifer yr atebion	Canrannau
Hyd at 15 munud	283	39.75
Rhwng 16 a 30 munud	279	39.19%
31-45 munud	61	8.57%
46-60 munud	44	6.18%
61-75 munud	11	1.54%
76-90 munud	10	1.40%
Mwy na 90 munud	21	2.95%
Dydw i ddim yn gwybod	3	0.42%

Mae gan 80% o'r ymatebwyr 30 munud neu lai o amser teithio rhwng eu cyfeiriad yn ystod y tymor a'u man astudio. Mae fel arfer yn haws dylanwadu ar deithiau byrrach na theithiau hirach, a gan fod 40% o'r ymatebwyr yn byw o fewn taith 15 munud i'w man astudio, byddai'n ddefnyddiol rhoi sylw i'w dulliau teithio dewisol er mwyn nodi sut y gall y cynllun teithio eu cefnogi orau i ddewis neu barhau i ddewis trafndiaeth gynaliadwy.

Tabl 29: Nifer y teithiau yn ôl ac ymlaen

11. Ar ddiwrnodau pan fyddwch yn mynd i'r Brifysgol, sawl gwaith ar gyfartaledd y byddwch yn teithio'n ôl ac ymlaen o'ch cyfeiriad yn ystod y tymor i'r campws ar ddiwrnod 'arferol'? Er enghraifft, a ydych yn dychwelyd adref am ginio neu yn ystod seibiannau yn eich astudiaethau?	Nifer yr atebion	Canrannau
0	252	35.39%
1	297	41.71%

	2	123	17.28%
	3	25	3.51%
	4	10	1.40%
	5+	5	0.70%

Pwynt Ffocws

Mae dros 60% o'r ymatebwyr yn gwneud o leiaf un daith yn ôl ac ymlaen o'u cyfeiriad yn ystod y tymor i'r campws ar ddiwrnod arferol, ac mae ychydig mwy na 20% yn gwneud mwy nag un daith. O'r ymateb i'r cwestiwn hwn, amlygir pwysigrwydd mynd i'r afael â theithio gan fyfyrwyr o ran sut y maent yn teithio a pha fesurau sy'n cael eu rhoi ar waith i annog teithio trwy ddulliau llesol a chynaliadwy. Os oes modd annog myfyrwyr i beidio â gwneud y siwrneiau hyn mewn car pan fo'n bosibl, a hynny trwy gyflwyno mesurau'r Cynllun Teithio, gellir mynd i'r afael â'r manteision i'r amgylchedd ac i iechyd a llesiant y myfyrwyr.

Teithio'n ôl ac ymlaen o'u cyfeiriad cartref i'r Brifysgol

Er bod y rhan fwyaf o'r ymatebwyr (32%) yn teithio'n ôl ac ymlaen i Gaerdydd unwaith y tymor, mae 3% o'r ymatebwyr yn teithio bob wythnos. Os ystyrir bod y ffigur hwn yr un mor wir am boblogaeth y myfyrwyr yn gyffredinol, gellir amcangyfrif bod bron 1,000 o fyfyrwyr yn teithio'n ôl ac ymlaen rhwng eu cyfeiriad cartref a Chaerdydd.

O ran y cwestiwn pam mae'r myfyrwyr yn dod â'u car i'r Brifysgol, ymatebodd 29% eu bod yn gwneud hynny oherwydd yr amser teithio i Gaerdydd. Byddai'n ddiddorol deall a yw hyn yn amser teithio canfyddedig neu'n amser teithio go iawn.

Roedd 10% o'r ymatebion i'r cwestiynau yn nodi bod angen car yn y brifysgol i deithio i ddarlithoedd, unwaith eto dylid ymchwilio ymhellach i'r gwir angen am gerbyd i gyrraedd darlithoedd.

Mae'r ymateb i'r cwestiynau hyn yn nodi'r angen i'r Cynllun Teithio ystyried sut y gall gefnogi myfyrwyr o ran eu taith o'u cartref i Gaerdydd a hefyd pan fyddant yn eu cyfeiriad yn ystod y tymor.

Tabl 30: Defnyddio car yn y Brifysgol

13. A oes gennych gar yn y Brifysgol neu a ydych yn teithio mewn car i'r Brifysgol?	Nifer yr atebion	Canrannau
Ydw	203	28.51%
Nac ydw	509	71.49%

Pwynt Ffocws

Ymatebodd 29% o'r ymatebwyr yn gadarnhaol i'r cwestiwn 'A oes gennych gar yn y Brifysgol neu a ydych yn teithio yno mewn car?'. Mae'r ymateb hwn yn ddiddorol o'i gymharu â'r niferoedd sy'n nodi eu bod yn gyrru i'r Brifysgol o'u cyfeiriad yn ystod y tymor o leiaf dri diwrnod yr wythnos neu

fwy (6%). Mae'n bosibl bod y gwahaniaeth hwn yn nodi, er nad oes canran uchel yn teithio mewn car i'r Brifysgol o ddydd i ddydd i astudio, y gallai nifer uchel o fyfyrwyr fod yn dod â cheir i Gaerdydd at ddibenion eraill.

Tabl 31: Rhesymau dros gael car yn y Brifysgol

14. Os felly, pam ydych yn penderfynu dod â char i'r Brifysgol? (ticiwch bob un sy'n berthnasol)	Nifer yr atebion	Canrannau
Amser teithio i Gaerdydd o gartref	144	28.74%
Teithio i'r Brifysgol ac oddi yno (ar gyfer darlithoedd ac ati)	52	10.38%
Angen cludo dillad/offer trwm ar ddechrau'r tymor	58	11.58%
Galluogi mynediad at ddibenion y tu hwnt i astudio	103	20.56%
Siopa	55	10.98%
I gyrraedd ymrwymadau gwaith yn ystod y tymor	52	10.38%
Materion hygrychedd	8	1.60%
Arall (rhowch fanylion)	29	5.79%

Pwynt Ffocws

Pan ofynnwyd pam y mae'r ymatebwyr yn dod â cheir i'r Brifysgol, y rheswm mwyaf poblogaidd oedd yr amser teithio o Gaerdydd i gartref ac yna galluogi mynediad at ddibenion y tu hwnt i astudio. Byddai'n ddefnyddiol i'r Cynllun Teithio ystyried y ffordd orau o fynd i'r afael â'r grŵp hwn o ymatebwyr gan y gallai eu rheswm dros ddefnyddio ceir y tu hwnt i ddibenion astudio ddylanwadu ar y modd y maent yn teithio i'r Brifysgol.

Mae'r wybodaeth hon yn nodi gofyniad i'r Cynllun Teithio weithio gyda Chyngor Dinas Caerdydd a Trafnidiaeth Cymru i ystyried yr angen i ddarparu clwb ceir yng nghanol y ddinas yng nghyffiniau'r Brifysgol yn ogystal â chysylltiadau rhanbarthol a chenedlaethol gwell â Chaerdydd i fyfyrwyr. Nododd y sylwadau a ddarparwyd yng nghanlyniadau'r arolwg nifer o ymatebwyr sy'n dod â cherbydau i Gaerdydd oherwydd yr angen i deithio mewn car ar leoliadau astudio. Mae angen i'r Cynllun Teithio sicrhau bod yr holl deithiau mewn cerbydau gan fyfyrwyr yn cael sylw yn hytrach na'r teithiau yn ôl ac ymlaen i gampws y Brifysgol yn unig. Mae angen cyfathrebu clir i sicrhau bod yr holl fyfyrwyr yn ymwybodol o'r opsiynau teithio sydd ar gael iddynt cyn dod â'u cerbydau eu hunain i Gaerdydd.

Mae angen rhoi sylw pellach i nifer y teithiau y mae myfyrwyr y Brifysgol yn eu gwneud mewn ceir, nid yn unig mewn perthynas â'r Cynllun Teithio a'r effaith uniongyrchol ar y Brifysgol, ond hefyd wrth ystyried ansawdd aer lleol ac allyriadau carbon, y gellir bod yn effeithio arnynt yn anuniongyrchol.

Tabl 32 Parcïo ceir dros nos

16. Os felly, ble ydych yn parcïo eich car dros nos fel arfer?	Nifer yr atebion	Canrannau
Parcïo am dâl ar y stryd	20	8.85%
Maes parcïo cyhoeddus/NCP am dâl	7	3.10%
Parcïo am ddim ar y stryd	74	32.74%
Maes parcïo un o neuaddau preswyl y Brifysgol (gyda chaniatâd)	6	2.65%
Maes parcïo un o neuaddau preswyl y Brifysgol (heb drwydded)	0	0.00%
Garej/dreif preifat	39	17.26%
Cynllun parcïo i breswylwyr – eich trwydded eich hun	67	29.65%
Arall (rhowch fanylion)	13	5.75%

Mae'r ymatebion a ddarperir o ran lle y mae'r myfyrwyr yn parcïo eu ceir dros nos yn rhoi syniad o faint o effaith y mae myfyrwyr y Brifysgol yn ei chael ar y cymdogaethau lleol. Os ystyrir bod yr ymateb hwn yr un mor wir am bob myfyrwr sy'n berchen ar gar ledled y Brifysgol, mae nifer y ceir sy'n cael eu parcïo yn sylweddol a byddai unrhyw newidiadau i gyfyngiadau parcïo ar strydoedd gan yr awdurdod lleol yn debygol o gael effaith sylweddol.

Tabl 33: Parcïo ceir yn ystod y dydd

17. Os felly, ble ydych fel arfer yn parcïo eich car wrth fynyachu darlithoedd/seminarau yn y Brifysgol?	Nifer yr atebion	Canrannau
Parcïo am dâl ar y stryd	44	18.18%
Maes parcïo cyhoeddus/NCP am dâl	33	13.64%
Parcïo am ddim ar y stryd	64	26.45%
Un o feysydd parcïo'r Brifysgol (gyda thrwydded awdurdodedig)	5	2.07%
Meysydd parcïo'r Brifysgol (heb drwydded awdurdodedig)	9	3.72%
Maes parcïo un o neuaddau preswyl y Brifysgol (gyda chaniatâd)	2	0.83%
Maes parcïo un o neuaddau preswyl y Brifysgol (heb drwydded)	0	0.00%
Garej/dreif preifat	4	1.65%
Cynllun parcïo i breswylwyr – eich trwydded eich hun	37	15.29%

Arall (rhowch fanylion)	44	18.18%
-------------------------	----	--------

Unwaith eto, mae nifer uchel yr ymatebion i 'barcio am ddim ar y stryd' yn tynnu sylw at yr effaith y gallai unrhyw newidiadau a wneir gan yr awdurdod lleol i barcio i breswylwyr ei chael ar boblogaeth y myfyrwyr sy'n teithio mewn car i ddefnyddio cyfleusterau'r Brifysgol.

Tabl 34: Mesurau i annog teithio llesol

18. Pa rai o'r mesurau canlynol fyddai'n eich annog fwyaf i ddefnyddio dulliau teithio llesol (e.e. cerdded, rhedeg neu feicio) i deithio i'r brifysgol neu o'r Brifysgol? Os ydych eisoes yn teithio mewn modd llesol, beth fyddai'n eich annog i barhau i deithio fel hyn?	Nifer yr atebion	Canrannau
Gwell cyfleusterau parcio beiciau ar y campws	252	11.51%
Gwelliannau i'r rhwydwaith cerdded yng nghyffiniau'r campws	308	14.07%
Gwelliannau i'r rhwydwaith beicio lleol yng nghyffiniau'r campws	238	10.87%
Gwelliannau i gyfleusterau cawod / newid / storio ar y campws	174	7.95%
Gwell gwybodaeth am lwybrau beicio a cherdded lleol	212	9.68%
Hyrwyddo buddion iechyd dulliau teithio llesol	111	5.07%
Gwybodaeth a chynlluniau cymhelliant ar gyfer cynllun llogi beiciau OVO (NextBike)	209	9.55%
Gostyngiadau gan siopau cerdded a beicio lleol	257	11.74%
Heriau a hyrwyddiadau teithio llesol achlysurol i annog pobl i gymryd rhan	129	5.89%
Rhagor o wybodaeth am gynllun gwobrwyo Newid Camau Caerdydd	187	8.54%
Ni fyddai unrhyw beth yn fy annog	78	3.56%
Arall (rhowch fanylion wrth ateb y cwestiwn nesaf)	34	1.55%

Pwynt Ffocws

Y mesur a fyddai'n annog ymatebwyr i ddefnyddio dulliau teithio llesol i deithio i'r Brifysgol oedd 'gwelliannau i'r rhwydwaith cerddwyr yng nghyffiniau'r campws. Roedd 'gostyngiadau gan siopau cerdded a beicio lleol' a 'gwell cyfleusterau parcio beiciau ar y campws' yn boblogaidd iawn hefyd, a dylid rhoi blaenoriaeth briodol iddynt yn adran mesurau'r Cynllun Teithio hwn. Y mesur lleiaf poblogaidd oedd hyrwyddo manteision iechyd teithio llesol, sydd efallai'n dangos bod yna ymwybyddiaeth gyffredinol ymhlith myfyrwyr o fuddion iechyd cerdded a beicio (a ddefnyddio dulliau teithio llesol eraill).

Roedd llawer o'r pryderon penodol ynghylch teithio llesol yn ymwneud â diogelwch cerddwyr a beicwyr ar y campws ac yn y cyffiniau, diffyg mynediad i fannau parcio beiciau diogel, a diffyg ymwybyddiaeth o fesurau'r cynllun teithio, er enghraifft cynllun beiciau OVO. Darparwyd ystod o

adborth defnyddiol ar leoliadau penodol, a fydd yn cael ei ystyried yn rhan o'r mesurau ar gyfer clystyrau penodol. Mynegodd nifer o'r ymatebwyr fod materion yn ymwneud â glendid y strydoedd yn rhwystr rhag ymgymryd â theithio llesol; efallai nad yw hyn yn ymddangos yn gysylltiedig ar yr olwg gyntaf, ond os yw'n rhwystr yna mae angen ei ystyried yn y Cynllun Teithio.

Mae angen i'r Cynllun Teithio weithio gyda Chyngor Dinas Caerdydd i gyfleu'r ffaith bod glendid y strydoedd yn amharu ar botensial myfyrwyr i ddefnyddio dulliau teithio llesol. Gall fod yna botensial i ddatblygu prosiect myfyrwyr i ddeall yn fanylach yr effaith ar duedd i ddefnyddio dulliau teithio llesol.

Tabl 35: Mesurau i annog myfyrwyr i ddefnyddio trafndiaeth gyhoeddus

20. Pa rai o'r mesurau canlynol fyddai'n eich annog fwyaf i ddefnyddio trafndiaeth gyhoeddus (e.e. bws neu drên) i deithio i'r Brifysgol neu o'r Brifysgol? Os ydych eisoes yn teithio ar drafnidiaeth gyhoeddus, beth fyddai'n eich annog i barhau i deithio fel hyn.	Nifer yr atebion	%
Tocynnau bws a thrên gostyngol	573	25.43%
Benthyciad tocyn tymor gan y Brifysgol	304	13.49%
Bws gwennol rhwng adeiladau allweddol y Brifysgol a phwyntiau cyfnewid trafndiaeth (gorsaf drenau, gorsaf fysiau, ac ati)	360	15.98%
Cyfleusterau gwell ar gyfer aros am fysiau yng nghyffiniau'r Brifysgol	155	6.88%
Gwelliannau i'r amserlen a'r wybodaeth am wasanaethau	291	12.92%
Cynlluniau cymhellant i fyfyrwyr ddefnyddio trafndiaeth gyhoeddus, er enghraifft cynlluniau gwobrwyo ar gyfer defnyddwyr rheolaidd	353	15.67%
Mwy o wobrau gan gynllun teyrngarwch Newid Camau Caerdydd	147	6.52%
Ni fyddai unrhyw beth yn fy annog	50	2.22%
Arall (rhowch fanylion)	20	0.89%

Pwynt Ffocws

Y mesur mwyaf poblogaidd i annog teithio ar drafnidiaeth gyhoeddus oedd cyflwyno tocynnau bws a thrên gostyngol. Roedd cynlluniau cymhellant i fyfyrwyr ddefnyddio trafndiaeth gyhoeddus, er enghraifft cynlluniau gwobrwyo ar gyfer defnyddwyr rheolaidd, hefyd yn boblogaidd

Yr ail fesur mwyaf poblogaidd oedd yr awgrym o gael bws gwennol ar gyfer y Brifysgol wrth i 16% o'r ymatebwyr ddewis y mesur hwn. Y mesur lleiaf poblogaidd oedd gwell cyfleusterau i aros am fysiau, sy'n adlewyrchu canlyniadau'r archwiliad o'r safle a ganfu fod y cyfleusterau mewn cyflwr da ar y cyfan.

Tabl 36: Ystyried dulliau teithio

23. Pe byddai mesurau ychwanegol i gefnogi myfyrwyr yn cael eu cyflwyno, pa mor aml fydddech yn ystyried teithio i'r campws neu oddi yno gan ddefnyddio un o'r dulliau teithio mwy cynaliadwy a restrir isod? Dewiswch bob un sy'n berthnasol.

Dull Teithio	Byth	O bryd i'w gilydd	1 diwrn od yr wythnos	2 ddiwrnod yr wythnos	3 diwrn od yr wythnos	4 diwrn od yr wythnos	5 niwrn od yr wythnos
Mewn car ar eich pen eich hun	443	65	14	15	16	7	15
Mewn car gydag eraill	416	105	8	12	7	4	8
Taksi	500	38	5	2	1	0	2
Bws	253	192	31	37	37	23	32
Parcio a Theithio/Parcio a Beicio	396	88	17	24	17	4	15
Trên	376	101	24	26	27	13	20
Beic modur	528	9	3	3	1	1	2
Cadair olwyn/Sgwter symudedd	533	7	0	2	1	0	3
Beicio	258	145	32	47	47	24	53
E-feic	406	91	11	15	19	9	16
Beic OVO (NextBike)	293	147	23	34	33	18	24
Sgwter trydan	473	42	6	9	6	4	11
Sgwter nad yw'n un trydan	513	11	0	7	3	2	6
Cerdded	77	62	14	47	82	88	281
Arall	401	16	0	2	0	1	1

Tabl 37: Crynodeb o'r ystyriaeth o ddulliau teithio eraill

23. Pe byddai mesurau ychwanegol i gefnogi myfyrwyr yn cael eu cyflwyno, pa mor aml fydddech yn ystyried teithio i'r campws neu oddi yno gan ddefnyddio un o'r dulliau teithio mwy cynaliadwy a restrir isod? Dewiswch bob un sy'n berthnasol.

Dull Teithio	3 diwrnod yr wythnos	4 diwrnod yr wythnos	5 niwrnod yr wythnos	Cyfanswm	%
Mewn car ar eich pen eich hun	16	7	15	38	3.9
Mewn car gydag eraill	7	4	8	19	1.9
Tacsi	1	0	2	3	0.3
Bws	37	23	32	92	9.4
Parcio a Theithio/Parcio a Beicio	17	4	15	36	3.7
Trên	27	13	20	60	6.1
Beic modur	1	1	2	4	0.4
Cadair olwyn/Sgwter symudedd	1	0	3	4	0.4
Beicio	47	24	53	124	12.6
E-feic	19	9	16	44	4.5
Beic OVO (NextBike)	33	18	24	75	7.6
Sgwter trydan	6	4	11	21	2.1
Sgwter nad yw'n un trydan	3	2	6	11	1.1
Cerdded	82	88	281	451	45.9

Pwynt Ffocws

Mae Tabl 36 a Thabl 37 yn nodi'r dulliau teithio y byddai'r ymatebwyr yn ystyried eu defnyddio o bryd i'w gilydd ac o leiaf dri diwrnod yr wythnos. Mae nifer yn dangos diddordeb mewn beicio yn gyffredinol, ac mae tua 25% o'r ymatebwyr yn nodi y byddent yn defnyddio beicio fel dull teithio o leiaf dri diwrnod yr wythnos (beicio, e-feic a beic OVO). Byddai'n ddefnyddiol deall a yw'r diddordeb mewn llogi beiciau OVO yn deillio o'r myfyrwyr sydd wedi mynegi pryderon ynghylch storio eu beiciau eu hunain yn ddiogel naill ai yn eu cyfeiriad yn ystod y tymor neu ar y campws, ac felly a fyddai yna gyfle i gynyddu lefelau beicio ymhlith rhai myfyrwyr ar gyfer y daith i'r Brifysgol ac oddi yno, yn ogystal â theithiau eraill, pe bai ganddynt eu beic eu hunain.

Darparwyd ystod o adborth gan yr ymatebwyr o fewn y cwestiynau a oedd yn eu galluogi i ehangu ar eu hymatebion. Darperir dadansoddiad llawn o'r ymatebion yn Atodiad H.

Tabl 38: Crynodeb o'r Pwyntiau Ffocws

Ystyried y ffordd orau o gael landlordiaid preifat i gefnogi'r broses o hyrwyddo opsiynau teithio cynaliadwy i boblogaeth y myfyrwyr.

Canolbwyntio i ddechrau ar wella cyfleusterau teithio llesol yn Neuadd Talybont.

Blaenoriaethu gwelliannau i'r ddarpariaeth teithio llesol ar safleoedd clwstwr prysuraf y campws.

Ystyried y ffordd orau y gall y Cynllun Teithio fynd i'r afael â'r ffaith bod rhai myfyrwyr yn gwneud sawl taith bob dydd i'r campws o'u cyfeiriad yn ystod y tymor.

Ymchwilio yn fanylach i'r rhesymau pam y mae myfyrwyr yn dod â cheir i Gaerdydd.

Mynd i'r afael â'r rhwystrau a'r pryderon a nodwyd o ran cerdded i'r campws.

Ystyried opsiynau o ran llwybrau posibl y bysiau gwennol.

Rhoi ystyriaeth i ddefnyddio e-feiciau yn y dyfodol mewn unrhyw welliannau arfaethedig i gyfleusterau.

6. Cynllun Gweithredu

Mae'r adran hon o'r adroddiad yn nodi'r mesurau sydd i'w rhoi ar waith yn y Brifysgol i annog staff a myfyrwyr i ddefnyddio dulliau teithio cynaliadwy.

Bydd rhai mesurau'n berthnasol i'r Brifysgol gyfan a'r holl staff a myfyrwyr, a bydd mesurau eraill yn canolbwyntio ar glystyrau penodol o adeiladau'r Brifysgol.

Mae camau gweithredu wedi'u nodi, ynghyd ag amserlenni cysylltiedig i'w rhoi ar waith yn seiliedig ar y canlynol:

- y byrdymor – cyn pen deuddeg mis,
- y tymor canolig – cyn pen tair blynedd, a'r
- tymor hwy – cyn pen pum mlynedd.

6.1 Mesurau Ymbarél

Tabl 39: Adrodd, Rheoli a Chamau Ffocws y Cynllun Teithio

Mesur	Amcan cysylltiedig	Amserlen
Sicrhau cymeradwyaeth y Brifysgol i'r cynllun teithio diwygiedig	Pob un	Byrdymor
Cytuno ar gyllideb y Cynllun Teithio	Pob un	Byrdymor
Adolygu fflyd y Brifysgol	E, F, I, J	2023-2024
Adolygu teithiau busnes y Brifysgol	A, E, F, H, I, J	2024-2025
Nodi un prosiect Labordai Byw bob blwyddyn i gefnogi agwedd benodol ar y Cynllun Teithio		Yn flynyddol

Tabl 40: Mesurau Teithio Llesol

Rhif	Dull	Mesur	Amcan Cysylltiedig	Amser/Amllder
1a	Teithio Llesol	Llunio rhestr wedi'i chostio o'r gwelliannau blaenoriaethol i gyfleusterau teithio llesol a nodwyd gan yr archwiliad o'r safle, i'w cyflawni pan ddaw cyllid ar gael.		Byrdymor (ei diweddarau'n flynyddol)
1b		Datblygu cynllun aelodaeth Teithwyr Llesol i ddarparu mynediad i gyfleusterau ar draws y Brifysgol	A, B, C, D, E, F, G, H, I, J, K	Tymor canolig:
1c		Llunio map Teithio Llesol ar gyfer yr ardal leol o amgylch safleoedd campws y Brifysgol.	A, B, C	Tymor canolig
2a	Cerdded	Sefydlu cynllun cyfeillio i gerddwyr gan ddefnyddio'r cynllun Liftshare presennol i ddarparu cymorth i staff a myfyrwyr.	A, B, C, E, F, G	Byrdymor

2b		Sefydlu Grŵp Cerddwyr i ganolbwyntio ar fuddion iechyd a llesiant cerdded a hefyd i ddwyn ynghyd staff a myfyrwyr sy'n dymuno cerdded i'r campws.	A, B, E	Byrdymor
2c		Parhau i weithio gyda phartneriaid lleol i wella a hyrwyddo llwybrau cerdded mwy diogel yng nghyffiniau'r campws.	B, C, D, E, F, G	Tymor canolig
2d		Ehangu Cynllun Gwobrwyo Newid Camau Caerdydd i gynnwys manwerthwyr awyr agored lleol lle gall staff gael gostyngiad ar eitemau'n ymwneud â cherdded.	B, C, G	Byrdymor
2e		Cynllun hyrwyddo cerdded i gyd-fynd â Her Cyfrif Camau y staff ac arholiadau'r myfyrwyr ym mis Mai a'r mis cerdded cenedlaethol.	B, G	Tymor canolig
		Gwella'r arwyddion ledled y campws.	B, C, D, E, F, G	Tymor canolig
3a	Beicio	Hyrwyddo'r cynnydd yng ngwerth y cynllun prynu beiciau, gan weithio gyda'r tîm Buddion Staff.	B, C, E, F, G, H	Byrdymor
3b		Cyflwyno cerdyn sweip i gael mynediad i holl gyfleusterau parcio beiciau dan glo y Brifysgol er mwyn galluogi staff i ddefnyddio unrhyw un o'r cyfleusterau hyn ledled y campws.	D, E, G	Tymor canolig
3c		Ymgymryd ag archwiliad bob chwe mis o'r holl gyfleusterau parcio beiciau ledled y brifysgol i sicrhau bod digon o le ar gael a bod y cyfleusterau'n cael eu cynnal a'u cadw'n dda.	C, D, G	Bob chwe mis
3d		Ail-lansio'r cynnig hyfforddiant beicio gan gynnig sesiynau pwrpasol ar gyfer grwpiau penodol o staff a myfyrwyr.	C, E, F, G	Byrdymor
3e		Gweithio gyda'r Grŵp Defnyddwyr Beiciau i sefydlu rhwydwaith o gymorth i gynnig 'cyfaill beicio' i feicwyr newydd.	A, C, E, F, G	Byrdymor
3f		Trafod â Chyngor Dinas Caerdydd er mwyn deall y blaengynllun ar gyfer lonydd beicio ychwanegol yng nghyffiniau'r Brifysgol.	E, G, I, J, K	Yn mynd rhagddo
3g		Parhau i weithio gyda beiciau OVO i nodi unrhyw broblemau o ran capasiti yn y gorsafoedd, defnyddio ymarfer mapio codau post i lobio ar gyfer gorsafoedd ychwanegol fel y bo'n briodol, a pharhau i hyrwyddo'r 30	A, C, D, E, F, G, I	Yn mynd rhagddo

		munud o ddefnydd am ddim i fyfyrwyr a staff.		
3h		Nodi manwerthwyr beiciau lleol sy'n barod i gynnig gostyngiad i staff a myfyrwyr sy'n prynu offer teithio llesol. Sicrhau bod yr holl gynigion yn cael eu hyrwyddo'n briodol.	A, C, D, E, F, G, I	Byrdymor
3i		Dewis a sefydlu manwerthwr i werthu detholiad o ategolion beicio ar y campws. I gynnwys goleuadau beiciau y gellir eu hailwefru, cloeon D, ac ati, i'w gwerthu am brisiau gostyngol i fyfyrwyr a staff.	D, E, G	Byrdymor
3j		Ehangu'r cynllun cynnal a chadw beiciau (Dr Beiciau) cyfredol i ymestyn ledled y campws.	D, E, G	Tymor canolig
3k		Gweithdai cynnal a chadw cymorthdaledig	C, E, G	Tymor canolig
3l		Gweithio tuag at ennill achrediad cynllun Cyflogwyr sy'n Hyrwyddo Beicio Cycling UK.	A, E, G	Tymor canolig
3m		Cynllun beiciau gadawedig – gwella'r cyfathrebu, ceisio gweithio gyda darparwr a all ailgylchu beiciau a'u gwerthu i fyfyrwyr ar y campws.	A, E, G	Hirdymor

Tabl 41: Mesurau Trafnidiaeth Gyhoeddus

	Dull	Mesur	Amcan	Amserlen
4a	Trafnidiaeth Gyhoeddus	Defnyddio canlyniadau'r ymarfer mapio codau post i gefnogi rhanddeiliaid allanol i wneud penderfyniadau ynghylch gwasanaethau trafndiaeth gyhoeddus newydd neu rai gwell.	C, E, F, J	Yn mynd rhagddo
4a	Bws	Adolygu'r holl gyfleusterau arosfannau bws bob chwe mis er mwyn sicrhau bod safonau priodol yn cael eu cynnal.	C, E, F, J	Yn mynd rhagddo
4b		Ymchwilio i'r costau a'r gofynion gweithredol ar gyfer gwasanaeth bws gwennol i'r Brifysgol.	A, B, C, D, E, F, G, H	Tymor canolig
4c		Trafod â gweithredwyr lleol i sicrhau prisiau gostyngol i staff a myfyrwyr deithio ar fysiau.	C, E, F, G, H	Tymor canolig

4d		Nodi cyfleoedd i gynyddu nifer yr arosfannau bysiau sy'n darparu gwybodaeth amser real.	C, E, F, G, H	Yn mynd rhagddo
4e	Trên	Ystyried cyfle i'r heddlu trafndiaeth ymweld â rhai o'r safleoedd preswyl allweddol i hyrwyddo diogelwch ar y rhwydwaith rheilffyrdd.	B, G	Tymor canolig
4f		Nodi unrhyw ostyngiadau sydd ar gael i fyfyrwyr a staff deithio ar y rheilffordd.	A, C, G, H	Hirdymor
4g		Gweithio gyda Trafnidiaeth Cymru i barhau i nodi cyfleoedd i hyrwyddo teithio ar y rheilffyrdd i fyfyrwyr a staff.	C, E, G, I, J	Yn mynd rhagddo

Tabl 42: Mesurau Teithio mewn Cerbydau

5a	Rhannu ceir	Adolygu'r cynllun Rhannu Ceir presennol a datblygu opsiynau ar gyfer y system fwyaf priodol yn y dyfodol.	B, E, F, G	Byrdymor
5b		Ail-lansio'r cynllun rhannu ceir	A, B, C, E, F, G	Tymor canolig
5c		Sicrhau manau parcio priodol ar gyfer y rhai sy'n rhannu ceir yn y strategaeth rheoli meysydd parcio ddiwygiedig.	A, B, C, E, F, G	Byrdymor/Tymor canolig
5d		Ehangu cwmpas Newid Camau Caerdydd i gynnwys rhannu ceir fel dull teithio cynaliadwy, fel y gall staff ennill BetterPoints/BetterTickets ac ennill gwobrau.	A, B, C, E, F, G	Tymor canolig
5e	Clwb ceir	Ymchwilio i gyfleoedd i'r brifysgol a'i staff a'i myfyrwyr elwa o'u haelodaeth gyfredol o'r clwb ceir.	A, B, C, E, F, G, H	Hirdymor
6a	Beic modur/Moped	Darparu manau parcio ac angorau mowntio ychwanegol i feiciau modur fel y cynlluniwyd yn y strategaeth rheoli meysydd parcio.	A, B, C, E, F, G	Tymor canolig
6b		Nodi'r clystyrau lle mae angen gwella'r cyfleusterau parcio beiciau modur.	A, B, C, E, F, G	Hirdymor
6c		Sefydlu Grŵp Defnyddwyr Beiciau Modur i gynrychioli defnyddwyr beiciau modur.	B, C, E, F, G	Tymor canolig
6d		Ehangu cwmpas y benthyciad Teithio i'r Gwaith i gynnwys yr opsiwn i sicrhau benthyciad di-log i brynu beic modur dwy olwyn.	B, C, E, F, G	Tymor canolig
6e		Ehangu cwmpas Newid Camau Caerdydd i gynnwys beiciau modur dwy olwyn fel dull teithio cynaliadwy?	A, B, C, E, F, G	Tymor canolig

7a	Cerbydau trydan	Gweithio gyda Gwasanaeth Ynni Llywodraeth Cymru i adolygu milltired a gweithrediad y fflyd i lywio'r gwaith o ddatblygu strategaeth rheoli'r fflyd.	A, B, E, F, I, J, K	Tymor canolig
7b		Ymgymryd ag astudiaeth dichonoldeb i ystyried a datblygu strategaeth ar gyfer Seilwaith Gwefru Cerbydau Trydan ar gyfer y 10 mlynedd nesaf (gofynion o ran y fflyd a chymudwyr).	A, B, E, F, I, J, K	
7c		Gweithio gyda'r tîm Buddion Staff i ystyried cyflwyno cynllun aberthu cyflog ar gyfer lesio car trydan, a hynny i gefnogi staff heb unrhyw opsiwn arall ond gyrru i'r campws i drosglwyddo i gerbyd allyriadau isel.	B, E, F, G, I, J	Tymor canolig

Tabl 43: Mesurau Cyfathrebu ac Ymgysylltu

8a	Datblygu strategaeth gyfathrebu ar gyfer y Cynllun Teithio sy'n nodi mentrau misol/chwarterol i'w hyrwyddo. I'w hadolygu a'i diweddarau'n flynyddol cyn dechrau'r flwyddyn academaidd newydd.	Byrdymor/parhaus
8b	Sicrhau bod opsiynau teithio yn cael eu cynnwys yn y prosesau recriwtio ac ymsefydlu myfyrwyr.	Byrdymor
8c	Gweithio gyda phreswylfeydd myfyrwyr a darparwyr llety preifat i nodi cyfleoedd i hyrwyddo opsiynau'r cynllun teithio i fyfyrwyr ar y safle.	Tymor canolig
8d	Datblygu pecyn teithio ar gyfer y myfyrwyr i'w roi i holl fyfyrwyr y flwyddyn gyntaf cyn iddynt gyrraedd Caerdydd.	Byrdymor
8e	Adolygu canlyniad cynllun gwobrwyo Newid Camau Caerdydd, ac ystyried cyfleoedd ar gyfer her flynyddol newydd yn y dyfodol.	Byrdymor
8f	Datblygu pecyn gwybodaeth am deithio i staff i'w roi i bob aelod newydd o staff. Gweithio gyda'r tîm adnoddau dynol i annog staff newydd i gofrestru ar gyfer Newid Camau Caerdydd cyn eu diwrnod cyntaf neu ar eu diwrnod cyntaf. Gweithio gyda darparwyr trafndiaeth gyhoeddus i sicrhau tocyn bws 30 diwrnod am ddim i bob dechreuwr newydd.	Tymor canolig
8g	Cysoni'r cyfathrebiadau a'r hyrwyddiadau mewnlol sy'n gysylltiedig â'r Cynllun Teithio â Nodau Cynaliadwyedd y Cenhedloedd Unedig.	Byrdymor/Tymor canolig
8h	Creu tudalen we i'r Cynllun Teithio diwygiedig ar y canlynol: Cynaliadwyedd – Ynghylch – Prifysgol Caerdydd i rannu dolen i ddogfen gryno y Cynllun Teithio, adroddiad cynnydd blynyddol ar gyflawni'r cynllun gweithredu, ac adroddiad ar y dangosyddion perfformiad allweddol a thargedau'r Cynllun Teithio.	Byrdymor/Tymor canolig
8i	Lle bo hynny'n briodol, datblygu crynodeb o'r Cynllun Teithio ar gyfer clystyrau penodol i gynnwys targedau a	Yn ôl y gofyn

	dangosyddion perfformiad allweddol i fynd i'r afael â materion lleol.	
--	---	--

Tabl 44: Prosiectau Labordai Byw

9a	Gweithio gyda Cholegau ac Ysgolion academiaidd i ystyried prosiectau Labordai Byw sy'n darparu cyfleoedd ar gyfer prosiectau myfyrwyr ac ymchwil a fydd yn cyfrannu at amcanion y Cynllun Teithio.	Tymor canolig
9b	Llunio adroddiad blynyddol neu astudiaeth achos ar brosiectau Labordai Byw sy'n ymwneud â thrafnidiaeth ac sy'n cyd-fynd â sianeli cyfathrebu cysylltiedig â chynghrair Effaith Addysg Uwch y <i>Times</i> .	Tymor canolig

Tabl 45: Cynllun Gweithredu Penodol ar gyfer Cerbydau'r Fflyd

Fflyd	Mesur	Amcan	Amserlen
1	<p>Gweithio gyda Gwasanaeth Ynni Llywodraeth Cymru i gynnal adolygiad o'r fflyd er mwyn llunio astudiaeth achos Addysg Uwch. Allbynnau'r adolygiad:</p> <ul style="list-style-type: none"> • adroddiad yn dangos sut olwg allai fod ar y broses o drawsnewid i gerbydau electronig, ynghyd â chostau a data ynni (cyfredol ac arfaethedig) • argymhellion ynghylch seilwaith gwefru priodol ar gyfer cerbydau fflyd • adroddiad fflyd llwyd ar gyfer milltiroedd staff • cymorth i greu'r achos busnes dros drawsnewid y fflyd i gerbydau electronig • cymorth i gyflwyno achos busnes i ddarpar gyllidwyr. 	A, E, F, I, J	Byr/Canolig

2	Datblygu achos busnes dros gyllid mewnol/allanol i adnewyddu fflyd y Brifysgol yn raddol i gerbydau trydan. Mae angen i hyn ystyried amnewid cerbydau a buddsoddi mewn seilwaith gwefru cerbydau trydan.	A, E, F	Byr/Canolig
3	Gweithio gyda Sustrans a'r tîm Gwasanaethau Cymorth Adeiladu ac Ystadau i dreialu defnyddio e-feiciau cargo yn lle cerbydau'r fflyd.	A, E, F, G, I, J	Byr/Canolig
4	Gweithio gyda pherchnogion y cerbydau fflyd mewnol i hyrwyddo ymddygiadau 'gyrru effeithlon' er mwyn: <ul style="list-style-type: none"> • Lleihau'r defnydd o danwydd • Lleihau allyriadau carbon • Lleihau'r risg o dreulio'r cerbydau 	A, B, E, F, G, I, J	Canolig

Tabl 46: Allyriadau Carbon

Mesur	Amserlen
Meincnod'r modd y mae prifysgolion eraill yn ymdrin â lleihau carbon sy'n gysylltiedig â theithio er mwyn helpu i lywio'r dull gweithredu	Canolig
Adolygu'r gofynion casglu data er mwyn gallu cyfrifo a gosod targedau priodol ar gyfer lleihau carbon yn flynyddol	Canolig

Tabl 47: Cynlluniau Gweithredu ar gyfer Clystyrau Penodol

Clwstwr	Adeilad	Cam Gweithredu/Mesur	Amserlen
1	Adeiladau'r Frenhines	Adolygu'r ddarpariaeth ar gyfer parcio beiciau er mwyn sicrhau cyflenwad digonol Symud cyfarpar diangen o'r maes parcio i wella'r amgylchedd cyffredinol i gerddwyr Uwchraddio'r cyfleusterau parcio beiciau er mwyn cael cyfleusterau diogel, dan do	Hirdymor Hirdymor Hirdymor
	Tŷ McKenzie	Diwygio'r arwyddion i alluogi cyfleuster neillryw Adnewyddu trefniadau caniatâd ar gyfer defnyddwyr loceri Cynyddu nifer y loceri sydd ar gael i ddefnyddwyr teithio llesol	Byrdymor Byrdymor Hirdymor Hirdymor

		Uwchraddio diogelwch trwy gael unedau cloadwy SALTO Uwchraddio'r cyfleusterau er mwyn cael ystafelloedd cawod	Hirdymor
2	Undeb y Myfyrwyr	Galluogi staff Undeb y Myfyrwyr i ddefnyddio'r cyfleusterau parcio beiciau yn Abacws Gosod cyfleusterau loceri ar gyfer defnyddwyr dulliau teithio llesol	Tymor canolig Hirdymor
	Canolfan Bywyd y Myfyrwyr	Rhoi mynediad haws i gyfleusterau i ddefnyddwyr dulliau teithio llesol Diwygio'r arwyddion ar y toiled anabl yng nghyntedd y prif adeilad	Byrdymor Tymor canolig
	Abacws	Clirio'r llystyfiant a'r rhwystrau o'r ardal parcio beiciau Sicrhau bod yr holl ddefnyddwyr dulliau teithio llesol yn gallu cael mynediad i ardal parcio beiciau ddiogel	Byrdymor Hirdymor
	Tŷ Deri	Ymchwilio i gyfleoedd i adleoli'r cyfleusterau parcio beiciau yn y maes parcio i ardal sydd â gwell gwyliadwriaeth naturiol Galluogi staff Tŷ Deri i ddefnyddio cyfleusterau adeiladau eraill yr Hyb	Hirdymor Tymor canolig
3	Adeilad Bute Adeilad Morgannwg	Cynyddu nifer y manau parcio beiciau ledled y clwstwr	Tymor canolig
		Gosod gorsaf cynnal a chadw beiciau i'w defnyddio gan staff a myfyrwyr	Byrdymor
		Uwchraddio'r cyfleusterau parcio beiciau modur	Tymor canolig
		Torri'r dail sydd wedi gordyfu ar y llwybrau cerdded	Byrdymor
		Dewis lleoliad a gosod cyfleusterau canolfan teithio llesol i ddarparu ar gyfer cawodydd, ystafelloedd newid a loceri i'w defnyddio gan deithwyr llesol.	Hirdymor
4	Y Prif Adeilad Tai Plas y Parc	Uwchraddio'r llochesau parcio beiciau i system fynediad bysellbad yn y Prif Adeilad	Hirdymor
		Gosod gorsaf cynnal a chadw beiciau i'w defnyddio gan bob beiciwr	Byrdymor
		Cynyddu nifer yr angorau ar y ddaear ar gyfer beiciau modur	Hirdymor
		Ailfarcio'r manau parcio beiciau modur	Tymor canolig
		Dewis lleoliad a gosod cyfleusterau canolfan teithio llesol i ddarparu ar gyfer cawodydd, ystafelloedd newid a loceri i'w defnyddio gan deithwyr llesol.	Tymor canolig
5	Y Ganolfan Ganolog	Dewis lleoliad a gosod cyfleusterau canolfan teithio llesol i ddarparu ar gyfer cawodydd, ystafelloedd newid a loceri i'w defnyddio gan deithwyr llesol.	Tymor canolig
		Sicrhau lle storio digonol ar gyfer teithwyr llesol sy'n defnyddio'r desgiau poeth yn Adeilad y Tŵr	Byrdymor
		Ymchwilio i gyfleoedd i ddarparu gwell cyfleusterau aros i'r rheiny sy'n teithio ar fws dros bellteroedd hirach.	Hirdymor
		Uwchraddio'r cyfleusterau parcio beiciau y tu allan i Adeilad y Gyfraith	Byrdymor

		Uwchraddio'r cyfleusterau parcio beiciau y tu allan i adeilad Syr Martin Ellis	Byrdymor
6	Yr Adeilad Cerddoriaeth Adeilad Redwood	Gosod standiau parcio beiciau y tu allan i'r Adeilad Cerddoriaeth ar gyfer myfyrwyr/defnydd arhosiad byr	Byrdymor
		Uwchraddio'r cyfleusterau parcio beiciau presennol er mwyn cael cyfleusterau dan do a diogel.	Tymor canolig
		Nodi'r angen am fannau parcio penodol ar gyfer beiciau modur yn y clwstr	Hirdymor
		Ystyried y potensial i ddarparu cyfleusterau teithio llesol yn ardal y caffi yn Adeilad Redwood	Hirdymor
		Sicrhau bod y cyfleusterau aros am fysiau yn darparu'r wybodaeth ddiweddaraf am yr amserlen	Yn mynd rhagddo
		Monitro a mynd i'r afael â'r materion yn ymwneud â dŵr sefyll yn Adeilad Redwood	Yn mynd rhagddo
7	Y Ganolfan Fusnes	Dewis lleoliad a gosod cyfleusterau canolfan teithio llesol i ddarparu ar gyfer cawodydd, ystafelloedd newid a loceri i'w defnyddio gan deithwyr llesol.	Tymor canolig
		Uwchraddio'r cyfleusterau parcio beiciau lle bo angen ledled y clwstr	Hirdymor
8	Heol Maendy	Sicrhau bod yr holl gyfleusterau teithio llesol ar gael ar gyfer yr holl staff a myfyrwyr.	Tymor canolig
		Cynyddu faint o fannau parcio beiciau sydd ar gael i ymwelwyr y tu allan i'r Adeilad Optometreg.	Byrdymor
9	Talybont	Uwchraddio'r cyfleusterau parcio beiciau presennol er mwyn cael cyfleusterau parcio dan do a diogel.	Hirdymor
10	Preswylfeydd	Adolygu'r seilwaith teithio llesol sydd ar gael i fyfyrwyr a staff ei ddefnyddio.	Byrdymor
11	Parc y Mynydd Bychan	Ymchwilio i'r posibilrwydd o leoli canolfan teithio cynaliadwy ar y safle i'w defnyddio gan staff a myfyrwyr y Brifysgol.	Hirdymor
		Datblygu canllaw i'r cyfleusterau teithio llesol ar gyfer defnyddwyr Prifysgol Caerdydd	Tymor canolig
12	Gorllewin Parc y Mynydd Bychan	Sicrhau bod cyfleusterau trafnidiaeth gynaliadwy yn cael eu darparu ar y safle i staff a myfyrwyr	Hirdymor

7. Targedau'r Cynllun Teithio

Yn hanesyddol, mesurwyd cyfrannau'r dulliau teithio trwy gofnodi'r prif ddulliau teithio am dri diwrnod neu fwy bob wythnos. Fodd bynnag, mae pandemig COVID-19 a'r newid i drefniadau gweithio yn y Brifysgol wedi arwain at ailystyried y dull hwn, ac felly ychwanegwyd monitro allyriadau carbon a gosodwyd dangosyddion perfformiad allweddol er mwyn galluogi proses fonitro fwy cywir ac ystyrlon.

7.1 Targedau o ran Cyfrannau'r Dulliau Teithio

At ddibenion ystyried targedau o ran cyfrannau'r dulliau teithio, mae canlyniadau'r arolygon teithio i staff a myfyrwyr wedi cael eu defnyddio.

Tabl 48: Targedau o ran Cyfrannau Dulliau Teithio Staff

Dull	Cyfrannau'r Dulliau Teithio 2021 (Cyn COVID)	Cyfrannau'r Dulliau Teithio 2021 (Yn Ystod COVID)	Targed Cyfrannau'r Dulliau Teithio 2026	Newid
Teithio mewn car (gyrrwr gydag eraill neu deithiwr)	44	39	38	-6%
Teithio Llesol (cerdded, beicio, e-feicio)	19	11	23	+4%
Trafnidiaeth Gyhoeddus (bws, trê)	26	6	27	+1%

(Gan fod gweithio gartref wedi'i ychwanegu yn 2021, nid yw ffigurau cyfrannau dulliau teithio 2021 yn hafal i 100%).

Ffocws y targedau a osodwyd yw dychwelyd cyfrannau teithio llesol a thrafnidiaeth gyhoeddus i'r lefelau yr oeddent cyn COVID-19 a chynyddu cyfran trafndiaeth gynaliadwy.

Nid yw targedau cyfrannau'r dulliau teithio a osodwyd yn rhoi sylw i aelodau o staff sy'n gweithio gartref. Nid yw'r fethodoleg gyfredol i gyfrifo cyfrannau'r dulliau teithio yn nodi'r graddau y mae'r Cynllun Teithio wedi llwyddo i leihau nifer y diwrnodau y mae pobl yn gyrru i'r campws. Er enghraifft, mae'n dal yn werth nodi gostyngiad o ddim ond un diwrnod gyrru yr wythnos, ac mae hyn hefyd yn berthnasol i lawer o staff sydd wedi parhau i weithio oddi ar y campws am gyfran sylweddol o'u hwythnos waith yn dilyn COVID. Mae angen i'r Cynllun Teithio diwygiedig gofnodi unrhyw newid mewn ymddygiad sy'n gysylltiedig â theithwyr hyblyg sy'n gwneud newidiadau fesul tipyn i'w dulliau teithio dewisol. Bydd angen gwneud newidiadau i'r Arolwg Teithio i fynd i'r afael â hyn.

At ddibenion y Cynllun Teithio diwygiedig, bydd myfyrwyr a staff sy'n teithio ar wasanaethau bysiau Parcio a Theithio yn cael eu cyfrif fel teithiau Trafnidiaeth Gyhoeddus o ran cyfrannau'r dulliau teithio. Mae angen i fethodolegau'r arolygon teithio i staff a myfyrwyr ystyried y modd yr amcangyfrifir yr allyriadau carbon a gynhyrchir gan fyfyrwyr a staff sy'n defnyddio cyfnewidfeydd gwasanaethau Parcio a Theithio.

Tabl 49: Targedau o ran Cyfrannau Dulliau Teithio Myfyrwyr

Dull	Cyfrannau'r Dulliau Teithio 2021	Targed Cyfrannau'r Dulliau Teithio 2026
Teithio mewn car (gyrrwr gydag eraill neu deithiwr)	6%	4%

Teithio Llesol (cerdded, beicio, e-feicio, ar gefn sgwter)	82%	84%
Trafnidiaeth Gyhoeddus (bws, trêr)	11%	12%

Ffocws targedau dulliau teithio y myfyrwyr fydd cynnal canran isel o deithiau mewn ceir i'r safle gan y myfyrwyr hynny y mae angen iddynt ddefnyddio eu ceir am nad yw dulliau teithio eraill yn bosibl nac yn briodol. Nid yw'r Cynllun Teithio Ymbarél 'yn erbyn ceir'; fe'i datblygwyd i hyrwyddo'r hierarchaeth teithio cynaliadwy lle bo'n bosibl, sy'n rhoi blaenoriaeth i ddulliau teithio llesol a chynaliadwy.

Bydd y mesurau'n cael eu cynllunio i sicrhau bod myfyrwyr yn cael eu cefnogi wrth deithio, a bod hygyrchedd da yn cael ei ddarparu lle bo modd i gysylltu myfyrwyr o'u preswylfeydd yn ystod y tymor â'u man astudio yn y Brifysgol.

Cyfrifiadau carbon

Mae gan y Brifysgol ymrwymiad i allyriadau carbon sero net erbyn 2030 ar gyfer allyriadau Cwmpas 1 a Chwmpas 2, ac ar hyn o bryd mae'n cyd-redeg â thargedau sero net Llywodraeth Cymru ar gyfer allyriadau Cwmpas 3 erbyn 2050.

Ar hyn o bryd, mae teithiau staff (9%) a theithiau myfyrwyr (26.7%) yn cyfrif am oddeutu 36% o gyfanswm yr allyriadau carbon sy'n gysylltiedig â theithio a gynhrychir ym Mhrifysgol Caerdydd. Mae gan y Cynllun Teithio rôl hanfodol i'w chwarae trwy ddarparu mesurau a mentrau priodol i leihau Allyriadau Teithio cysylltiedig â Charbon, ac i gyflawni'r targedau sero net a osodwyd gan y Brifysgol.

Tabl 50: Amcangyfrifo allyriadau carbon cysylltiedig â theithio Prifysgol Caerdydd 2018/19

(ffynhonnell Adroddiad Allyriadau Carbon a Modelu Senarios Prifysgol Caerdydd, 2020 Atodiad I)

Categori teithio	Tunnell CO ₂ e	O fewn cwmpas prosiect Adnewyddu'r Cynllun Teithio
Myfyrwyr sy'n cymudo	6,993	Ydy – o fis Hydref 2022
Teithiau maes/cyfnewid myfyrwyr	5,044	Ydy – o fis Hydref 2024
Teithiau adref i fyfyrwyr rhyngwladol	23,699	Ydy – o fis Hydref 2024
Staff sy'n cymudo	5,257	Ydy – o fis Hydref 2022
Teithiau busnes staff	6,594	Ydy – o fis Hydref 2023
Cyfanswm	47,587	

Sylwch nad yw'r tabl uchod yn cynnwys allyriadau carbon Cwmpas 1 gan weithrediadau cerbydau fflyd y Brifysgol.

Bydd yr arolygon teithio i staff a myfyrwyr yn parhau i gael eu defnyddio fel cyfrwng ar gyfer casglu data i amcangyfrif yr allyriadau carbon a ddaw o fyfyrwyr yn teithio i'w man astudio, myfyrwyr rhyngwladol yn teithio adref, a staff yn teithio i'w gwaith.

Er mwyn sicrhau bod yr allyriadau carbon a ddaw o deithio yn cael eu cofnodi'n drylwyr ac yn gywir, teimlir y bydd y meysydd datblygu canlynol yn ofynnol:

- Cynnal adolygiad o'r prosesau casglu data mewn perthynas â phob categori teithio er mwyn gallu gosod targedau priodol ar gyfer lleihau carbon;

- Ymgymryd ag ymarfer meincnodi i adolygu'r modd y mae prifysgolion eraill yn ymdrin â lleihau carbon cysylltiedig â theithio er mwyn helpu i lywio'r modd y mae Prifysgol Caerdydd yn ymdrin â'r maes hwn;
- Sicrhau bod data priodol yn cael eu casglu o'r arolygon teithio i staff a myfyrwyr er mwyn gallu amcangyfrif yr allyriadau carbon yn flynyddol;
- Addasu methodoleg briodol ar gyfer cyfrifiadau allyriadau carbon teithiau;
- Ystyried dull priodol a realistig o fonitro ac adrodd ar ddata Allyriadau Carbon, e.e. Dull o gyrraedd targedau o gymharu â'r tueddiadau.

8. Monitro a Gwerthuso

Er mwyn gwirio sut yr ydym yn gwneud cynnydd o gymharu â'n targedau ac i dynnu sylw at feysydd lle gallwn barhau i wella, byddwn yn cynnal arolygon teithio blynyddol i staff a myfyrwyr, ac yn cynnal adolygiad llawn ar ddiwedd cyfnod y Cynllun Teithio pum mlynedd. Mae hyn yn arfer da ar gyfer cynllun teithio.

Mae'n bwysig bod y broses fonitro yn hyblyg ac yn gyfannol, er mwyn galluogi'r Cynllun Teithio i ymateb i unrhyw newidiadau mewnol, e.e. newid ym mholisiau'r Brifysgol, a/neu ddylanwadau allanol ehangach sy'n gysylltiedig â newidiadau yn yr amodau cymdeithasol/economaidd/gwleidyddol lleol a byd-eang, e.e. ailgyflwyno cyfyngiadau COVID-19. Bydd hyn yn galluogi'r Brifysgol i ymateb yn gyflym i newid sylweddol.

Bydd y broses o gasglu data yn cael ei gwella er mwyn caniatáu i'r Cynllun Teithio gasglu data ar nifer y diwrnodau y mae pobl yn teithio bob wythnos yn ôl dull. Bydd hyn yn adlewyrchu nod y Cynllun Teithio o ddylanwadu ar ddewisiadau teithio pobl o ddydd i ddydd, ac yn cyfrif am y nifer cynyddol o staff sy'n gweithio oddi ar y campws yn amlach, tra bo'r broses casglu data ar gyfrannau dulliau teithio yn hanesyddol wedi bod ar gyfer y dulliau y mae pobl yn eu defnyddio i deithio ar dri diwrnod neu fwy. Mae angen i'r broses fonitro ystyried y buddion cynyddrannol a ddaw wrth i unigolyn newid ei ymddygiad teithio, e.e. unigolyn sy'n lleihau ei ddefnydd o gar o bum niwrnod yr wythnos i bedwar diwrnod yr wythnos.

Cofnod teithio dyddiol

Bydd gofyn i'r holl staff a myfyrwyr sy'n llenwi'r arolwg teithio blynyddol ateb cwestiwn yn ymwneud â'u teithio wythnosol i'r campws yn ystod yr wythnos flaenorol er mwyn cofnodi eu patrymau teithio dyddiol. Bydd y cwestiwn yn cofnodi eu hymddygiad o ran dulliau teithio (gan gynnwys diwrnodau nad ydynt yn teithio) dros gyfnod o bum niwrnod nodweddiadol. Bydd hyn yn cael ei gyflwyno yn arolygon teithio myfyrwyr a staff 2022-23. Bydd hyn yn ein galluogi i sefydlu llinell sylfaen pum niwrnod o ran yr arolygon teithio ar gyfer staff a myfyrwyr. Mae'r cofnod teithio dyddiol hwn yn caniatáu i gyfrannau'r dulliau teithio gael eu cyfrifo yn ôl y prif ddull am dri diwrnod yr wythnos neu fwy, er mwyn darparu cymariaethau meincnodi hanesyddol. Mae hefyd yn caniatáu proses gyfunol o gyfrifo cyfrannau'r dulliau teithio "fesul diwrnod", a fyddai'n cyfleu manteision cynyddrannol lleihau nifer y diwrnodau gyrru. Er enghraifft, os yw pum unigolyn yn gyrru ar bum niwrnod mewn blwyddyn, a phedwar diwrnod y flwyddyn nesaf, byddai cyfrannau'r dulliau teithio cyfunol yn dangos newid o 20% yn y dulliau teithio. Bydd hyn yn bwysig wrth fesur cynnydd o gymharu â thargedau'r Cynllun Teithio. Mae'r dyddiadur teithio hefyd yn caniatáu i'r Cynllun Teithio amcangyfrif allyriadau Carbon Cwmpas 3 ar gyfer dulliau teithio gwahanol.

Bydd yr arolygon teithio i staff a myfyrwyr hefyd yn casglu data i adrodd ar y canlynol:

- Ymddygiadau teithio (h.y. dull teithio 'arferol', amllder, manylion sylfaenol y daith);
- Tueddiad unigolion i newid eu hymddygiad teithio i ffurfiau teithio mwy cynaliadwy fel y'u hyrwyddir trwy'r hierarchaeth Teithio Cynaliadwy;
- Y 'rhwystrau' rhag newid i ddulliau teithio cynaliadwy penodol (e.e. rhesymau sy'n atal newid i gerdded neu feicio);
- Ymwybyddiaeth o fentrau'r Cynllun Teithio ac ymgysylltiad â nhw;

- Barn ynghylch gweithrediad ac effeithiolrwydd mesurau/mentrau'r Cynllun Teithio o ran bodloni nodau ac amcanion y Cynllun Teithio.

Bydd yr arolygon teithio i staff a myfyrwyr yn cael eu hwyluso trwy lwyfannau ar-lein, byddant ar gael yn Gymraeg a Saesneg, a byddant ar gael am o leiaf dair wythnos. Er mwyn sicrhau cymaint o ymwybyddiaeth, ymgysylltiad a chyfranogiad â phosibl, bydd cynllun cyfathrebu strategol yn cael ei ddatblygu gyda'r tîm Cyfathrebu Corfforaethol, gan gwmpasu'r holl sianeli cyfathrebu sydd ar gael. Bydd cymhellion a gwobrau priodol i fyfyrwyr a staff am gymryd rhan yn cael eu hariannu o gyllideb y Cynllun Teithio.

Dangosyddion Perfformiad Allweddol

Yn ogystal â thargedau o ran % cyfrannau'r dulliau teithio a'r allyriadau carbon, defnyddir ystod o ddangosyddion perfformiad allweddol i helpu i fonitro llwyddiant y Cynllun Teithio ac i werthuso effaith/gwerth mesurau unigol a weithredir trwy'r cynllun gweithredu.

Mae'r amserlen fonitro ac adrodd a amlinellir yn Nhabl 51 yn rhoi manylion am y dangosyddion perfformiad allweddol a ddefnyddir i helpu i fonitro a gwerthuso'r Cynllun Teithio. Bydd y dangosyddion perfformiad allweddol yn cael eu hadolygu bob blwyddyn fel rhan o'r gwaith o fonitro a gwerthuso'r Cynllun Teithio.

Bydd her teithio gynaliadwy Newid Camau Caerdydd yn cael ei chynnal yn ystod blwyddyn academiaidd 2022-23, a bydd yn casglu ac yn darparu data y gellir eu defnyddio i fonitro effaith y Cynllun Teithio. Mae manylion y dangosyddion perfformiad allweddol cysylltiedig wedi'u cynnwys yn Nhabl 51 isod.

Tabl 51: Amserlen Monitro ac Adrodd y Cynllun Teithio

Maes/dull y Cynllun teithio	Pwnc Dangosydd Perfformiad Allweddol	Disgrifiad	Mecanwait h monitro	Amllder monitro/ad rodd
Diweddariad ar y Cynllun Teithio	Cyfradd ymateb staff a myfyrwyr	Sicrhau cyfradd ymateb ddigon uchel i allu gwneud cymariaethau priodol.	Adrodd i Grŵp y Cynllun Teithio	Blynyddol
Targedau'r Cynllun Teithio	Ystadegau cyfrannau dulliau teithio y staff a'r myfyrwyr	% o ran dulliau teithio i'r campws ar dri diwrnod yr wythnos neu fwy:	Arolwg, dadansoddi ad ac adroddiad blynyddol i Grŵp y Cynllun Teithio	Blynyddol
Targedau'r Cynllun Teithio	Newid cynyddrannol yn nulliau teithio y staff a'r myfyrwyr	Cofnod teithio – % y dulliau teithio mewn wythnos nodweddiadol o ran teithiau dyddiol i'r campws.	Arolwg Teithio, dadansoddi ad o ddata, ac adroddiad	Blynyddol

			blynyddol i Grŵp y Cynllun Teithio	
Teithio Llesol	Dangosydd Perfformiad Allweddol aelodau'r cynllun teithio llesol	Cofnodi bob blwyddyn academiaidd faint o aelodau sydd gan y cynllun teithio llesol (yn staff ac yn fyfyrwyr, fel ei gilydd).	Adrodd i Grŵp y Cynllun Teithio	Chwarterol
	Dangosydd Perfformiad Allweddol y defnydd o fannau parcio diogel i feiciau	Cynnal arolwg chwarterol o'r defnydd o fannau parcio i feiciau (cyfanswm nifer y beiciau a barciwyd o gymharu â nifer y manau parcio i feiciau). Bydd hyn yn helpu i nodi ardaloedd o'r campws sy'n agosáu at fod yn llawn neu nad ydynt yn cael eu defnyddio digon.	Adrodd i Grŵp y Cynllun Teithio	Chwarterol
	Dangosydd Perfformiad Allweddol y nifer sy'n manteisio ar hyfforddiant beicio	Monitro nifer y bobl sy'n manteisio ac asesu'r gwerth am arian	Adrodd i Grŵp y Cynllun Teithio	Crynodeb blynyddol
	Dangosydd Perfformiad Allweddol y nifer sy'n cymryd rhan yn y sesiynau Dr Beiciau/sesiynau tagio beiciau	Monitro nifer y bobl sy'n manteisio ac asesu'r gwerth am arian	Adrodd i Grŵp y Cynllun Teithio	Crynodeb blynyddol
Trafnidiaeth Gyhoeddus	Tocynnau bus gostyngol a brynwyd	Asesu llwyddiant disgowntiau ar gyfer teithio ar y bus o ran annog unigolion i deithio ar y bus.	Adrodd i Grŵp y Cynllun Teithio	Crynodeb blynyddol
	Archwilio cyfleusterau aros am fysiau.	Cynnal ansawdd cyfleusterau aros am fysiau yng nghyffiniau'r Brifysgol, a sicrhau y rhoddir gwybod i'r Cyngor Sir am unrhyw faterion penodol.	Adrodd i Grŵp y Cynllun Teithio	Crynodeb blynyddol
Teithio Mewn Car	Dangosydd Perfformiad Allweddol nifer y ceisiadau am drwydded parcio flynyddol i staff	Asesu'r galw am barcio yn y Brifysgol	Adrodd i'r Bwrdd Llywio Parcio Ceir a Grŵp y Cynllun Teithio	Misol

	Dangosydd Perfformiad Allweddol nifer y sesiynau parcio hyblyg i staff	Asesu'r galw am drefniadau parcio hyblyg ac ystyried newidiadau posibl i'r modd y dyrennir manau parcio (trwyddedau parcio blynyddol neu fannau parcio hyblyg)	Adrodd i'r Bwrdd Llywio Parcio Ceir a Grŵp y Cynllun Teithio	Misol
	Dangosyddion Perfformiad Allweddol rhannu car	<ul style="list-style-type: none"> - Faint o aelodau sydd gan y cynllun rhannu car - Faint o aelodau sy'n rhan o dîm rhannu car - Faint o fannau parcio dynodedig ar gyfer pobl sy'n rhannu car syn llawn am 9am (er mwyn deall y capasiti) - Amcangyfrif o gyfanswm yr arbedion carbon sy'n deillio o rannu car. 	Adrodd i Grŵp y Cynllun Teithio	Chwarterol
Y Defnydd o Geir	Nifer y myfyrwyr sy'n dod â cheir i Gaerdydd	Deall effaith perchnogaeth ceir gan fyfyrwyr ar faterion yn ymwneud â'r gymdogaeth leol	Adrodd i Grŵp y Cynllun Teithio	Yn flynyddol
Allyriadau Cwmpas 1	Dangosyddion Perfformiad Allweddol gweithredu cerbydau'r fflyd	<ul style="list-style-type: none"> - Milltired blynyddol - Allyriadau Carbon Blynyddol (CO₂e/tunnell) 	Dangosydd Perfformiad Allweddol i Grŵp y Cynllun Teithio a'r Grŵp EMS	Chwarterol
Cyffredinol	Newid Camau Caerdydd	<ul style="list-style-type: none"> - Cyfanswm nifer y defnyddwyr sydd wedi cofrestru - Cyfanswm y calorïau a losgwyd yn sgil cymryd rhan mewn teithio llesol - Data dulliau teithio y daith a wnaed a'r pellter yn ôl y dull teithio - Amcangyfrif o'r allyriadau carbon a arbedwyd yn sgil y teithiau cynaliadwy a gofnodwyd 	Dangosydd Perfformiad Allweddol i Grŵp y Cynllun Teithio	Chwarterol

		- Data Map Gwres ar gyfer llwybrau cerdded a beicio		
--	--	--	--	--