

# PASBORT I Ddeintyddiaeth

Beth y mae'n rhaid i mi ei wneud  
i fod yn ddeintydd, yn hyleneidd  
deintyddol neu'n therapydd deintyddol?

# A oeddech yn gwybod?

Fel arfer, mae ysgolion deintyddiaeth yn **rhan o brifysgol**, er nad oes gan bob prifysgol ysgol ddeintyddiaeth.

Mae'n rhaid i chi astudio mewn **ysgol ddeintyddiaeth** i fod yn weithiwr deintyddol proffesiynol.

Mae rhai myfyrwyr o'r DU yn cael eu **gradd mewn deintyddiaeth dramor**. Os ydych yn ystyried gwneud hyn, cofiwch fod yn rhaid i'ch cymhwyster gael ei dderbyn gan y GIG.

Mae yna lawer o opsiynau gwahanol o ran gyrfa mewn Deintyddiaeth. Gallech hyfforddi i fod yn **Ddeintydd, yn Therapydd Deintyddol neu'n Hylenydd Deintyddol**.

Gallwch hefyd hyfforddi i fod yn **Nyrs Ddeintyddol, yn Therapydd Orthodontig neu'n Dechnegydd Deintyddol**.

Ym Mhrifysgol Caerdydd, rydym yn cynnig tri chwrs gwahanol: **BDS Llawfeddygaeth Ddeintyddol (A200), BSc Therapi Deintyddol a Hylendid Deintyddol (B752), a DipHE Hylendid Deintyddol (B750)**.

Beth yw fy opsiynau ym  
Mhrifysgol Caerdydd?



## BDS Lawfeddygaeth Ddeintyddol (A200)

Mae'r cwrs hwn yn bum mlynedd o hyd, a bydd yn eich dysgu sut i **ddod yn Ddeintydd**.

Mae **deintyddion yn arwain y tîm deintyddol**, ac yn gweithio gyda chleifion i drin clefydau deintyddol, trwsio anafiadau deintyddol ac anafiadau i'r wyneb, a rhoi cyngor ar sut i osgoi datblygu clefydau deintyddol (atal).

## DipHE Hylendid Deintyddol (B750)

Mae'r cwrs hwn yn ddwy flynedd o hyd, a bydd yn eich dysgu sut i **ddod yn Hylenydd Deintyddol**.

Gall hylenyddion deintyddol roi cyngor ar sut i osgoi datblygu clefydau deintyddol (atal). Gallant gofnodi hanes meddygol cleifion a chynnal archwiliadau clinigol os ydynt yn gymwys i wneud hynny. Gallant hefyd drin clefyd y deintgig, gosod gorchuddion dros dro ar ddannedd, a rhoi triniaeth yn uniongyrchol i gleifion neu ar ôl i ddeintydd greu cynllun. Nid yw Hylenyddion Deintyddol yn darparu llenwadau na thriniaethau yn ymwneud â'r gwreiddiau, ac nid ydynt yn tynnu dannedd.

## **BSc Therapi Deintyddol a Hylendid Deintyddol (B752)**

Bydd y cwrs tair blynedd hwn yn eich dysgu sut i ddod yn **Hylenydd Deintyddol a Therapydd Deintyddol**.

Gall Therapyddion Deintyddol ddarparu'r un driniaeth â Hylenyddion Deintyddol. At hynny, gallant lenwi dannedd, rhoi triniaeth sianel y gwreiddyn ar ddannedd sugno a thynnu dannedd sugno.



# Blwyddyn 9

**Gwaith cartref:** Mae gweithiwr deintyddol proffesiynol yn ymfalchïo yn ei ymdrechion i ddatblygu arferion gwaith da, e.e. cyflwynwch eich gwaith yn brydlon a sicrhewch eich bod wedi ei wneud hyd eithaf eich gallu.

**Dewis eich pynciau TGAU:** Cofiwch y bydd y rhan fwyaf o ysgolion deintyddiaeth am i chi gael graddau da mewn Saesneg/Cymraeg, a naill ai Gwyddoniaeth Dwyrradd neu Radd Unigol mewn Cemeg a Bioleg. Efallai y bydd rhai ysgolion deintyddiaeth yn gofyn am bynciau eraill hefyd – sicrhewch eich bod yn edrych ar eu gwefan.

**Hobïau a diddordebau:** Nid dim ond gwaith sy'n mynd â bryd myfyrwyr deintyddiaeth. Bydd y blynyddoedd nesaf yn heriol ar adegau, felly mae'n bwysig iawn dod o hyd i bethau anacademaidd yr ydych yn eu mwynhau. Bydd y rhain yn eich helpu i ymlacio a meithrin 'cydnerthedd', sy'n golygu y bydd gennych y gallu i adfer os byddwch yn teimlo bod eich astudiaethau'n anodd. Mae angen i weithwyr deintyddol proffesiynol feddu ar y gallu i weithio mewn tîm a bod yn gyfathrebwyr rhagorol hefyd. Gall hobïau eich helpu i feithrin y sgiliau hanfodol hyn.



# Blwyddyn 10

**Meddwl:** Mae gweithiwr deintyddol proffesiynol da yn myfyrto ar yr hyn y mae'n ei wneud, er mwyn osgoi gwneud neu ailadrodd camgymeriadau a allai beryglu ei gleifion.

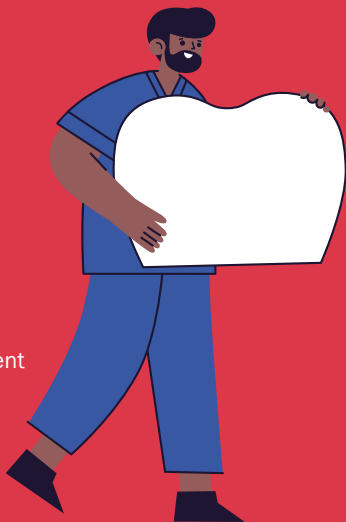
## Rhowch gynnig ar fyfyrto gyda'ch teulu

**a'ch ffrindiau:** dewiswch un peth bob dydd yr ydych wedi'i wneud neu wedi'i weld, a'i drafod yn fanwl.

- > Beth a ddigwyddodd?
- > Pam y digwyddodd hynny yn y ffordd honno?
- > Beth a ddylai fod wedi digwydd?
- > A allai fod wedi digwydd mewn unrhyw ffordd arall?
- > Beth y byddech wedi'i wneud pe baech yn rhan o'r digwyddiad?

## Chwilio am gyfleoedd:

Dechreuwch ofyn i bobl beth y maent yn ei wybod am yrfa ym maes deintyddiaeth, ond cofiwch efallai na fydd yr wybodaeth gywir gan rai pobl sy'n ceisio eich helpu, neu efallai y bydd yr wybodaeth wedi dyddio.





## Deintyddiaeth

Bydd ar bob ysgol ddeintyddiaeth eisiau **o leiaf tri chymhwyster Safon Uwch**, ond nid yw pob ysgol yn gofyn am yr un pynciau. Mae rhai yn gofyn am Cemeg a Bioleg Safon Uwch, ond bydd rhai yn derbyn naill ai Cemeg neu Fioleg, ar yr amod bod gennych gymhwyster Safon Uwch mewn gwyddor arall, ynghyd â thrydydd pwnc.

Bydd rhai ysgolion deintyddiaeth, yn aml, yn derbyn trydydd cymhwyster Safon Uwch mewn unrhyw bwnc, ond bydd gan ysgolion eraill bynciau penodol sy'n well ganddynt. Ni fydd llawer o ysgolion deintyddiaeth yn derbyn Meddwl yn Feirniadol nac Astudiaethau Cyffredinol, ac mae'n bosibl na fydd rhai yn derbyn ambell gyfuniad o bynciau.

Gall ysgolion deintyddol hefyd dderbyn cymwysterau eraill, megis BTEC, Safon T neu Ddiplomâu Mynediad i Addysg Uwch. Cofiwch wirio'r gofynion TGAU/Lefel 2 hefyd.

Wedi drysu? Edrychwch ar wefan UCAS, gwefan y Cyngor Ysgolion Deintyddiaeth a gwefannau'r ysgolion deintyddiaeth y gallech ystyried gwneud cais iddynt cyn gwneud eich dewisiadau Safon Uwch terfynol.

## Hylendid Deintyddol/Therapi Deintyddol

**Bydd y rhan fwyaf o ysgolion deintyddiaeth yn gofyn am gymwysterau Safon Uwch.** Fel arfer, bydd Bioleg neu Fioleg Ddynol yn ddisgwyliedig. Gall nifer y cymwysterau Safon Uwch sy'n ofynnol wahaniaethu yn dibynnu ar y cwrs yr hoffech ei astudio. Bydd rhai ysgolion deintyddiaeth, yn aml, yn derbyn cymwysterau Safon Uwch eraill mewn unrhyw bynciau, ond bydd yn well gan ysgolion eraill bynciau penodol. Ni fydd llawer o ysgolion deintyddiaeth yn derbyn Meddwl yn Feirniadol nac Astudiaethau Cyffredinol. Mae'n bosibl na fydd rhai yn derbyn ambell gyfuniad o bynciau.

Gall ysgolion deintyddol hefyd dderbyn cymwysterau eraill, megis BTEC, Safon T neu Ddiplomâu Mynediad i Addysg Uwch. Mae'n bosibl y bydd cymwysterau Nyrso Deintyddol a Thechnegydd Deintyddol yn cael eu derbyn hefyd. Cofiwch wirio'r gofynion TGAU/Lefel 2 hefyd.

Wedi drysu? Edrychwch ar wefan UCAS, gwefan y Cyngor Ysgolion Deintyddiaeth a gwefannau'r ysgolion deintyddiaeth y gallech ystyried gwneud cais iddynt cyn gwneud eich dewisiadau Safon Uwch terfynol.





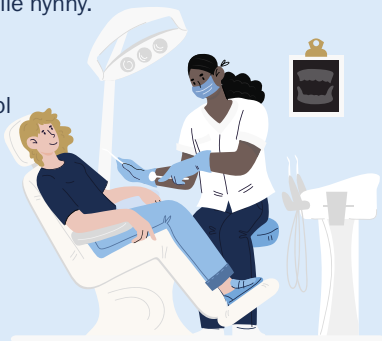
# Blwyddyn 12

## Profiad Gwaith

Mae'n bwysig eich bod yn deall y proffesiwn deintyddol a ddewiswyd gennych, a'r hyn y mae'r rôl yn ei olygu. Mae profiad gwaith yn ffordd wych o wneud hyn. Fodd bynnag, mae yna ffyrdd eraill hefyd os nad yw'n bosibl i chi sicrhau profiad gwaith.

Gwnewch gais ar ddechrau Blwyddyn 12, trwy gysylltu â'ch deintyddfa neu eich ysbyty lleol i ofyn am brofiad gwaith. Yn aml, bydd ganddynt restrau aros hir ar gyfer profiad gwaith felly **GWNEWCH GAIS YN GYNNAR** i osgoi colli allan. Os nad yw profiad gwaith wyneb yn wyneb yn bosibl, gallwch bob amser chwilio am gyfleoedd rhithwir yn lle hynny.

Os na allwch gael profiad gwaith mewn lleoliad deintyddol, bydd llawer o weithwyr deintyddol proffesiynol yn barod iawn i roi gwybodaeth i chi dros y ffôn.



Er mwyn meithrin sgiliau sy'n bwysig i weithwyr gofal iechyd proffesiynol, gallwch hefyd roi cynnig ar gysgodi rhywun mewn meddygfa, ysbyty neu gartref gofal lleol, gan y bydd y cyfan yn arfer da. Gallech hefyd ystyried gwirfoddoli – efallai y gallech dorri'r lawnt neu fynd â'r ci am dro ar ran unigolyn oedrannus sy'n ei chael yn anodd gwneud hynny drosto'i hun. Gwnewch hyn yn gyson, nid dim ond yn achlysurol, a defnyddiwch yr amser i fyfyrto ar sut fywyd y mae'r unigolyn hyn hwn yn ei gael.

Ystyriwch p'un a ydych yn mwynhau helpu pobl ai peidio: mae gan weithwyr deityddol proffesiynol empathi (y gallu i ddeall sut y mae rhywun yn teimlo), ac maent yn anhumanol (sy'n golygu eu bod yn helpu pobl mewn angen ac nad ydynt am gael unrhyw beth yn gyfnewid am hynny). A yw hyn yn eich disgrifio chi?

Meddyliwch am sgiliau a phrofiadau newydd, a sut y gallent eich gwneud yn weithiwr deityddol proffesiynol gwell.



## Meddyliwch am eich arddull dysgu



Meddyliwch am eich arddull dysgu. A ydych yn rhywun sy'n hoffi bod yn ymarferol ac yn annibynnol neu'n fwy damcaniaethol?

## Nid yw pob ysgol a chwrs deintyddiaeth yr un fath

A ydych am wneud blwyddyn ymsang, gan astudio am flwyddyn yn rhagor, i raddio gyda dwy radd yn lle un? Pa mor agos i gartref yr ydych am fod? A ydych am fod mewn ysgol ddeintyddiaeth sy'n rhoi'r un gwerth ar wyddoniaeth a phobl, neu un sy'n canolbwyntio mwy ar feithrin eich sgiliau ymchwil?

## Cofiwch...



Mae'r rhan fwyaf o'r wybodaeth y mae arnoch ei hangen ar gael yn rhad ac am ddim: ewch i'r Diwrnodau Agored a Diwrnodau Blasu Deintyddiaeth, edrychwch ar wefan y Cyngor Ysgolion Deintyddiaeth ([dentalschoolscouncil.ac.uk](http://dentalschoolscouncil.ac.uk)) a darllenwch wefannau'r prifysgolion yn ofalus.

Cyn mynd i'r Diwrnodau Agored, meddyliwch am y math o gwestiynau yr hoffech eu gofyn i fyfyrwyr deintyddiaeth, er enghraifft: ble yr ydych yn mynd ar leoliad? Pryd yr ydych yn dechrau trin cleifion?

Cofiwch beidio â chredu popeth y mae pobl yn ei ddweud; gallai eich profiad yn y brifysgol fod yn wahanol iawn i brofiadau pobl eraill.



## Gwnewch daenlen o ysgolion deintyddiaeth

Nodwch yr hyn y mae ar bob prifysgol ei eisiau gan ei myfyrwyr, beth sy'n gwneud i chi fod eisiau astudio yno, a beth sy'n eich poeni (os o gwbl). Canolbwyntiwch ar y rhai y gallwch gael eich derbyn iddynt.

- Beth y mae'r rhai y mae gennych ddiddordeb ynddynt yn chwilio amdano?
- Graddau TGAU/Sgôr UCAT?
- A oes angen BMAT?
- A ydych yn dilyn y pynciau Safon Uwch cywir, neu a ddylech chwilio am ysgolion deintyddiaeth sy'n cynnig cwrs sylfaen/blwyddyn cyn-ddeintyddol?
- Pa mor bwysig yw eich datganiad personol neu eich graddau disgwylidig?

Cofiwch fod yn rhaid i chi fodloni gofynion sylfaenol ysgol ddeintyddiaeth neu bydd eich cais yn cael ei wrthod yn awtomatig; mae gan ysgolion deintyddiaeth gwahanol feini prawf sylfaenol gwahanol o ran graddau TGAU a materion eraill. Yn achos y rhan fwyaf o ysgolion deintyddiaeth hefyd, mae'n ofynnol eich bod yn 18 oed neu'n hŷn ar eich diwrnod cyntaf. Cofiwch nodi'r cod UCAS ar gyfer pob cwrs.



## Trefnwrch i wirfoddoli



Canolbwyntiwch ar wirfoddoli sy'n cynnwys elfen o ofal, e.e.

- Grwpiau cymorth mewn cartrefi gofal neu glybiau ar gyfer plant ag anableddau corfforol neu feddyliol
- Cynlluniau chwarae
- Grwpiau cymorth a sesiynau gweithgareddau i oedolion, e.e. pobl â dementia neu MS
- Sesiynau hyfforddiant chwaraeon i blant
- Tiwtora myfyrwyr TGAU
- Mentora pobl ifanc



Ceisiwch wneud hyn dros gyfnod sylweddol o amser.

Gallai lleoliadau mewn cartrefi gofal gymryd 3-4 mis i'w trefnu.

Dylech gynnal eich diddordebau allgyrsiol, e.e. cerddoriaeth, chwaraeon, drama, ac ati. Bydd hyn yn dangos eich bod yn unigolyn 'cyflawn' ac nad ydych yn canolbwyntio ar eich astudiaethau academiaidd yn unig.

Ceisiwch gymryd sylw o bynciau newyddion cyfredol ynghyd â datblygiadau ym meysydd gwyddoniaeth a deintyddiaeth.

Darllenwch bapur ar-lein (nid ffrwd newyddion Facebook yn unig).

Archwiliwch wefannau gwyddonol a gwefannau'r Cyngor Deintyddol Cyffredinol a Chymdeithas Ddeintyddol Prydain.

A oes gan eich ysgol Glwb Deintyddiaeth? A allech ddechrau clwb o'r fath? Pa gyfleoedd sydd ar gael i ddysgu rhagor am Ddeintyddiaeth a Gwyddoniaeth trwy Seren neu ddarlithoedd cyhoeddus?

Mae ysgolion deintyddiaeth yn aml yn defnyddio profion dethol megis UCAT neu BMAT i'w helpu i benderfynu pwy i gyf-weld â nhw. Nid yw sgôr uchel yn ofynnol gan bob un ohonynt, ond efallai y byddant yn dymuno i chi sefyll y prawf ta beth.

## Sefwch eich prawf cyn gwneud cais i'w ysgol ddeintyddol

Mae pob ysgol ddeintyddiaeth yn adolygu'n barhaus y modd y mae'n defnyddio profion megis UCAT, BMAT, ac ati, ac yn ystyried a yw'n mynd i'w defnyddio. I gael gwybod am y newidiadau diweddaraf, dylech bob amser edrych ar yr wybodaeth gyfredol sydd ar wefannau'r prifysgolion.

Os ydych yn ystyried gwneud cais i ysgol ddeintyddiaeth sy'n defnyddio UCAT, gwiriwch ymhell ymlaen llaw y dyddiad cau ar gyfer trefnu prawf. Efallai y byddai'n syniad da i chi drefnu prawf ar ôl eich arholiadau UG neu eich arholiadau ffug, a chaniatáu oddeutu mis o amser i baratoi. Mae adnoddau ymarfer ar gael ar wefan UCAT.

Ar ôl sefyll y prawf dethol, defnyddiwch eich taenlen i benderfynu pa brifysgolion i wneud cais iddynt. Mae UCAS yn caniatáu i chi wneud cais am hyd at bum cwrs, a gall hyd at bedwar o'r rhain fod yn gyrsiau deintyddiaeth.

## Lluniwch Gyhllun B

Beth os na chewch gynnig lle y flwyddyn nesaf? A fydddech yn fodlon derbyn lle ar gwrs gradd arall, a gwneud cais unwaith eto am le ar gwrs deintyddiaeth ar ôl i chi raddio?

Yn hytrach na gadael eich pumed dewis UCAS yn wag, ystyriwch wneud cais am le ar gwrs arall y bydddech yn hapus i'w dderbyn pe baech yn methu cael lle ar gwrs deintyddiaeth o'ch dewis.

A ydych yn fodlon cymryd blwyddyn i ffwrdd a gwneud cais arall pan fyddwch yn gwybod beth fydd eich canlyniadau Safon Uwch? A ydych am gymryd blwyddyn i ffwrdd beth bynnag? Beth y gallech ei wneud yn ystod y cyfnod hwnnw a fydd yn eich helpu i feithrin sgiliau trosglwyddadwy a fydd yn eich gwneud yn well myfyriwr deintyddiaeth?

# Datganiad Personol


Cofiwch edrych ar eich taenlen wrth ysgrifennu eich datganiad personol, a gwnewch yn siŵr eich bod yn cynnwys y rhinweddau neu'r profiadau y mae eich ysgolion deintyddiaeth dewisol am eu gweld yn eu myfyrwyr.

Esboniwch yr hyn a ddysgoch yn ystod eich profiad gwaith neu gyfleoedd gwirfoddoli, a sut y bydd hyn yn eich helpu i ddod yn weithiwr deintyddol proffesiynol ystyriol sy'n trin pobl â pharch.



# Blwyddyn 13

**AMSER  
GWNEUD  
PENDERFYNIAD**



Mae dyddiad cau UCAS ar gyfer gwneud cais am le yn amrywio yn achos cyrsiau gwahanol. Mae'r dyddiad cau ar gyfer gwneud cais am Ddeintyddiaeth yn ystod mis **Hydref**, ac ym mis **Ionawr** ar gyfer Therapi a Hylendid Deintyddol.



## Daliwch ati i wirtodoli

Bydd yn rhoi profiadau diddorol a defnyddiol i chi eu trafod mewn cyfweiliad, ac os byddwch yn gwneud cais arall yn ystod blwyddyn i ffwrdd, bydd yn dangos eich bod o ddifrif ynghylch dilyn gyrfa ym maes Deintyddiaeth, Hylendid Deintyddol neu Therapi Deintyddol.

Mae rhai ysgolion deintyddiaeth yn hapus i'w hymgeiswyr gymryd blwyddyn i ffwrdd, oherwydd byddwch yn gwneud cais ar ôl cael blwyddyn yn rhagor o aeddfedrwydd a phrofiadau bywyd. Ond cofiwch ofyn am hyn pan fyddwch yn gwneud cais. Ni fyddwch yn gwneud argraff dda ar ysgol ddeintyddol os byddwch yn cyhoeddi eich penderfyniad i wneud hynny yn ddirybudd ar ôl iddi gynnig lle i chi.

## A oeddech yn gwybod?

> Nid yw cyfweiliadau panel yr un fath â Chyfres o Gyfweiliadau Byr (MMIs), felly dylech ymarfer y dechneg gyf-weld y bydd arnoch ei hangen ar gyfer yr ysgolion deintyddiaeth y byddwch yn gwneud cais iddynt.



- > Gofynnwch i'ch ysgol am gyngor, ac ymchwiliwch ar-lein. Ond, cofiwch na fydd yr holl gyngor ar y we yn gyfredol nac yn gywir.
- > Ni fydd ysgolion deintyddiaeth yn sôn wrth ddarpar fyfyrwyr am bopeth a fydd yn digwydd mewn cyfweiliad, ac ni fyddant yn rhoi gwybod i gwmnïau preifat chwaith: efallai fod y sefydliadau hyn yn gwybod beth a ddigwyddodd y llynedd, ond nid yw hynny'n golygu y bydd yr ysgol ddeintyddiaeth yn gwneud yr un peth eleni.

## ceisiadau

Mae yna fwy o ymgeiswyr da nag o leoedd mewn ysgolion deintyddiaeth, a phob blwyddyn mae myfyrwyr a fydd, yn y pen draw, yn cael gyrfaoedd rhagorol yn y proffesiynau deintyddol yn gadael yn waglaw heb gael cynigion.

Bydd y rheini sy'n meddu ar gydnerthedd, fel y mae ar weithwyr deintyddol proffesiynol ei angen, yn penderfynu defnyddio Blwyddyn 13 yn brofiad i ddysgu ohono, ac yn myfyrio ar yr hyn a ddigwyddodd. Gallai ail gais yn ystod blwyddyn i ffwrdd, sydd wedi'i gynllunio'n dda, ynghyd â chanlyniadau Safon Uwch da, fod yn llawer cryfach na'r cais UCAS gwreiddiol, a gallai wella eich siawns o gael cynnig.

## Dyddiad cau

Amser gwneud penderfyniad unwaith eto: bydd gan UCAS ddyddiad cau, a bydd angen i chi fod wedi gwneud y canlynol erbyn hynny:

1. Cadarnhau'r cynnig sydd orau gennych (h.y. ei wneud yn ddewis cyntaf).
2. Pennu cynnig arall yn ddewis wrth gefn, os oes un gennych, (h.y. derbyn y cynnig hwnnw os na fyddwch yn cael y graddau ar gyfer eich dewis cyntaf).
3. Gwrthod unrhyw gynigion eraill a ddaeth i law.

Dim cynigion eleni? Mae'n bryd troi at Gynllun B.

**Eisiau dysgu rhagor? Ewch i [caerdydd.ac.uk/deintyddiaeth](http://caerdydd.ac.uk/deintyddiaeth)**

# Allwedd

## **BDS Deintyddiaeth A200, BSc Hylendid Deintyddol a Therapi Deintyddol B752 neu Ddiploma mewn Hylendid Deintyddol B750, ac ati:**

Mae gan bob cwrs gradd god UCAS. Mae'n bosibl y bydd gan ddau gwrs gradd godau gwahanol ond eu bod yn debyg. Mae'n bosibl y bydd cyrsiau gradd eraill yn rhannu cod unfath, ond na fydd llawer yn gyffredin rhyngddynt ar wahân i hynny.

**BMAT:** Prawf dethol y mae ar rai ysgolion deintyddiaeth eisiau i fyfyrwyr ei sefyll cyn gwneud cais i astudio deintyddiaeth.

**Cwrs Sylfaen/Blwyddyn Cyn-Ddeintyddol:** Mae rhai ysgolion deintyddiaeth yn rhoi cyfle i fyfyrwyr nad ydynt wedi dilyn pynciau Safon Uwch addas, wneud cais i astudio Deintyddiaeth trwy gwrs sylfaen. Blwyddyn ychwanegol yw hon fel arfer, cyn Blwyddyn 1, lle bydd myfyrwyr yn dysgu'r wyddoniaeth nad oeddent wedi ei hastudio wrth ddilyn pynciau Safon Uwch.

**GAMSAT:** Prawf dethol y mae ar rai ysgolion meddygaeth eisiau i bobl sydd eisoes â gradd, neu sydd yn y flwyddyn olaf yn y brifysgol, ei sefyll cyn gwneud cais i astudio deintyddiaeth.

**GDC:** Y Cyngor Deintyddol Cyffredinol. Mae'n gosod safonau ar gyfer eich addysg yn y dyfodol a'ch gyrfa ym maes deintyddiaeth.

**Gofynion Sylfaenol:** Dyma'r graddau, y sgiliau neu'r profiadau y mae ysgolion deintyddiaeth am i'w hymgeiswyr feddu arnynt. Byddant yn wahanol yn achos pob ysgol ddeintyddol, a byddwch yn cynyddu eich siawns o gael cynnig trwy wirio'r rhain cyn gwneud cais.

**Cyfres o Gyfweliadau Byr (MMIs):** Mae'r math hwn o gyfweliad yn caniatáu i chi siarad ar ffurf un-i-un â llawer o gyfwelwyr gwahanol,

fel y gall yr ysgol deintyddiaeth gael trosolwg teg a chytbwys o'ch cryfderau.

**Cyfweliadau Panel:** Arddull draddodiadol o gynnal cyfweliad, lle y gall panel o ddau neu ragor o bobl eich cyf-weld.

**UCAT:** Prawf dethol y mae rhai ysgolion deintyddiaeth yn ei ddefnyddio i ddewis ymgeiswyr ar gyfer eu rhaglenni.

**UCAS:** Y wefan y byddwch yn ei defnyddio i anfon cais at ysgol deintyddiaeth. Byddwch yn creu cyfrif UCAS ac yn ei ddefnyddio i dderbyn neu wrthod cynigion, a bydd ysgolion deintyddiaeth yn defnyddio UCAS i gysylltu â chi.

## cofiwch...

Dewiswch eich pynciau Safon Uwch yn ofalus.

Trefnwch wirfoddoli sy'n cynnwys **elfen o ofal yn ddelfrydol**.

Ceisiwch **ddeall** yr hyn y mae gweithiwr deintyddol proffesiynol yn ei wneud, trwy brofiad gwaith er enghraifft.

**Rhowch drefn ar eich dewisiadau** trwy ddefnyddio taenlen.

Gwnewch **Gynllun B**.

Gwnewch bethau a fydd yn **meithrin eich cydnerthedd**.

Rhowch gynnig ar **feddwl yn fyfyrionol** gyda theulu neu ffrindiau.

## Astudio Deintyddiaeth Prifysgol Caerdydd

Ar ôl i chi wneud cais, byddwn yn edrych ar eich cais **fesul cam**.



Deintyddiaeth  
YM

MHRIFYSGOL

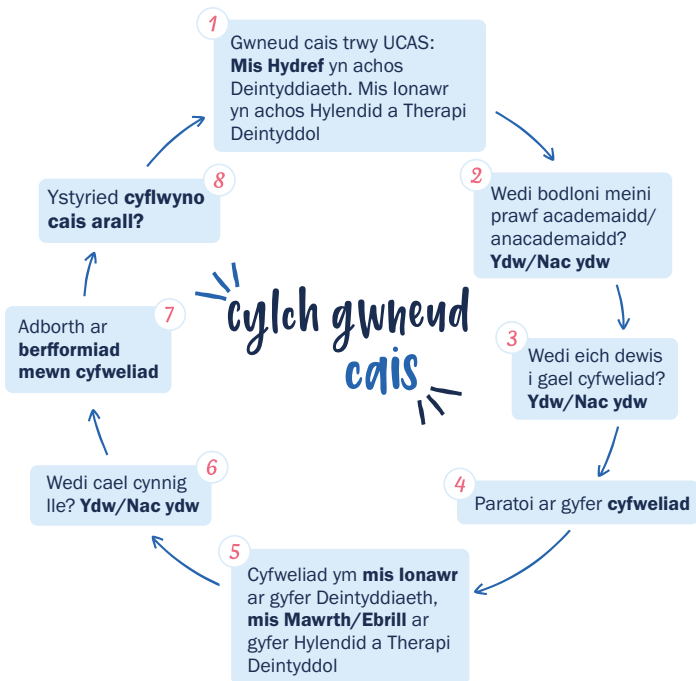
Caerdydd

Y  
cylch gwneud  
cais

## A OEDDECH YN GWYBOD?

Os byddwch yn gwneud cais i astudio gyda ni, ond nad ydych yn cael cyfweiliad neu gynnig, byddem yn hapus i chi roi cynnig arall arni y flwyddyn nesaf: mae rhai o'n myfyrwyr gorau yn dweud wrthym fod blwyddyn i ffwrdd wedi gwneud byd o wahaniaeth o ran cryfhau eu cais.

**A hoffech gael rhagor o wybodaeth?  
Ewch i [caerdydd.ac.uk/deintyddiaeth](http://caerdydd.ac.uk/deintyddiaeth)**




# Beth a fydd yn digwydd ar ôl i mi wneud cais?

## Deintyddiaeth



### Mis Hydref - y Dyddiad cau ar gyfer cyflwyno cais

- Mae dyddiad cau UCAS ar gyfer gwneud cais am le ar gwrs Deintyddiaeth yn ystod mis Hydref.
  - Ar ôl i chi wneud cais, byddwn yn gwirio a ydych yn bodloni'r gofynion sylfaenol o ran graddau, yn adolygu eich sgôr UCAT ac yn darllen eich datganiad personol a'ch geirda.
  - Yna byddwn yn gosod pob un o'r ceisiadau mewn trefn. Bydd ymgeiswyr a fyddai'n gweddu'n dda i'n cwrs ar frig y rhestr hon, a byddant yn cael eu gwahodd i gyfweiliad. Nid yw bodloni'r gofynion mynediad sylfaenol yn gwarantu y byddwch yn cael cynnig cyfweiliad.
- 



## Mis Rhagfyr - Gwahoddiadau i Gyfres o Gyfweiliadau Byr (MMI)

- Mae yna lawer o gyngor rhad ac am ddim ar gael i'ch helpu i baratoi ar gyfer eich cyfweiliad. Mae gwefan y Cyngor Ysgolion Deinyddiaeth, gwefan UCAS a gwefan y brifysgol yr ydych yn gwneud cais iddi yn fan cychwyn da.

## Mis Rhawr - cyfweiliad gyda Ni

- Bydd Cyfres o Gyfweiliadau Byr (MMIs) yn cael eu cynnal. Ar ôl i'r rhain ddod i ben, bydd sgôr pob cyfweiliad yn cael ei threfnu o'r uchaf i'r isaf.

## Mis Chwefror / Mawrth - Edrychwch ar Wefan UCAS i weld a oes cynnig wedi dod i law

- Byddwn yn gwneud cynigion i gyfweleion llwyddiannus.
- Efallai y byddwn hefyd yn defnyddio rhestr wrth gefn ambell flwyddyn.
- Os na fyddwch yn llwyddiannus, gallwch ofyn am adborth gennym ar eich perfformiad yn y cyfweiliad. Cofiwch y gallwch ein ffonio i gael cyngor ar ddiwrnod eich canlyniadau Safon Uwch os yw eich graddau'n rhai da iawn.



# Beth a fydd yn digwydd ar ôl i mi wneud cais?

## Therapi Deintyddol a Hylendid Deintyddol



### Mis rhawr - y Dyddiad cau ar gyfer cyflwyno cais

- Mae dyddiad cau UCAS ar gyfer gwneud cais am le ar gwrs Therapi a Hylendid Deintyddol yn ystod mis Ionawr.
- Ar ôl i chi wneud cais, byddwn yn gwirio a ydych yn bodloni'r gofynion sylfaenol o ran graddau ac yn darllen eich datganiad personol a'ch geirda.
- Yna byddwn yn gosod pob un o'r ceisiadau mewn trefn. Bydd ymgeiswyr a fyddai'n gweddu'n dda i'n cwrs ar frig y rhestr hon, a byddant yn cael eu gwahodd i gyfweiliad. Nid yw bodloni'r gofynion mynediad sylfaenol yn gwarantu y byddwch yn cael cynnig cyfweiliad.







## Mis chwefror - Gwahoddiadau i Gyfres o Gyfweiliadau Byr (MMI)

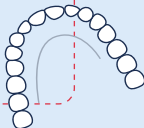
- Mae yna lawer o gyngor rhad ac am ddim ar gael i'ch helpu i baratoi ar gyfer eich cyfweiliad. Mae gwefan y Cyngor Ysgolion Deintyddiaeth, gwefan UCAS a gwefan y brifysgol yr ydych yn gwneud cais iddi yn fan cychwyn da.

## Mis Mawrth - cyfweiliad gyda ni

- Bydd Cyfres o Gyfweiliadau Byr (MMIs) yn cael eu cynnal. Ar ôl i'r rhain ddod i ben, bydd sgôr pob cyfweiliad yn cael ei threfnu o'r uchaf i'r isaf.

## Mis chwefror - Mawrth - Edrychwch ar wefan UCAS i weld a oes cynnig wedi dod i law

- Byddwn yn gwneud cynigion i gyfweleion llwyddiannus.
- Efallai y byddwn hefyd yn defnyddio rhestr wrth gefn ambell flwyddyn.
- Os na fyddwch yn llwyddiannus, gallwch ofyn am adborth gennym ar eich perfformiad yn y cyfweiliad. Cofiwch y gallwch ein ffonio i gael cyngor ar ddiwrnod eich canlyniadau Safon Uwch os yw eich graddau'n rhai da iawn.





## Mis Ebrill / Mai - Dewch i'n Gweld

- Os byddwch wedi cael cynnig lle, ymunwch â ni mewn sesiwn (ddewisol) i'r sawl sydd wedi cael cynnig, lle gallwch ddysgu rhagor am y cwrs a sut profiad yw bod yn fyfyrwr prifysgol.
- Os ydych wedi clywed gan eich holl ddewisiadau, dylech ystyried cadarnhau eich dewis cyntaf.



## MIS MEHEFIN - A YW EICH DEWIS O GWRS YN IAWN I CHI?

- Ym mis Mehefin y mae'r dyddiad olaf i'r sawl sydd wedi cael cynnig allu cadarnhau mai ni yw eu dewis cyntaf, ein gosod yn ddewis wrth gefn, neu wrthod ein cynnig.



## MIS AWST - DIWRNOD CANLYNIADAU SAFON UWCH

- Os ydych yn bodloni gofynion y cynnig, yna llongyfarchiadau! Byddwch yn dechrau cael manylion am yr hyn sy'n digwydd nesaf.
- Os oes gennych gynnig ond nad ydych wedi cael y graddau angenrheidiol, efallai y byddwch yn cael cynnig lle ar gwrs arall. Efallai y bydd rhai Ysgolion Deintyddiaeth yn caniatáu i chi ailsefyll arholiadau yn achos rhai cyrsiau. Gwiriwch hyn â'r Ysgol Ddeintyddiaeth yr ydych wedi gwneud cais iddi.
- Fel arall, mae'r rhan fwyaf o Ysgolion Deintyddiaeth yn croesawu ceisiadau gan raddedigion sydd â chymwysterau da ar lefel Safon Uwch a gradd. Efallai y byddwch yn ystyried cwblhau gradd mewn pwnc gwahanol ac ailymgeisio am le mewn Ysgol Ddeintyddiaeth ar ôl cwblhau'r radd hon.



## MIS MEDI

- **Croeso i'r Ysgol Deintyddiaeth!**
- Fel arall, os na fyddwch yn dechrau yn y brifysgol eleni, cwblhewch y broses o ailymgeisio trwy UCAS a pharatowch am flwyddyn wych i ffwrdd, gan ehangu eich ystod o sgiliau trosglwyddadwy i wneud eich cais hyd yn oed yn gryfach.

# Pob lwc

[caerdydd.ac.uk/deintyddiaeth](https://caerdydd.ac.uk/deintyddiaeth)

Mae'n ysgol ddeintyddiaeth flaenllaw sy'n cynnig cymuned fywiog o fyfyrwyr, cyfleusterau o'r radd flaenaf, addysgu eithriadol ac amgylchedd dysgu cefnogol.