

Ysgol Gwyddorau'r Ddaear a'r Amgylchedd

Rhaglenni Gradd
Israddedig 2025



CARDIFF
UNIVERSITY

PRIFYSGOL
CAERDYDD

Prifysgol fwyaf cynaliadwy Cymru 2023.

Wales Online

Neges gan ein Pennaeth Yr Athro Jennifer Pike	1
Pam astudio Gwyddorau'r Ddaear a'r Amgylchedd?	2
Rhesymau dros fod yn fyfyrwr Gwyddorau'r Ddaear a'r Amgylchedd yng Nghaerdydd	4
Pa bynciau sy'n iawn i chi?	6
Daearyddiaeth Amgylcheddol	6
Geowyddorau Amgylcheddol	8
Gwyddorau Cynaliadwyedd Amgylcheddol	10
Daeareg Fforio	12
Daeareg	14
Daearyddiaeth Forol	16
Daearyddiaeth Ffisegol	18
Baglor yn y Gwyddorau neu Feistr yn y Gwyddorau?	20
Yn eich cefnogi drwy gydoleich amser fel myfyriwr	21
Astudio pellach yng Nghaerdydd	22
Cyfleoedd gwaith maes	24
Treulio Blwyddyn Dramor	26
Blwyddyn ar Leoliad Proffesiynol	28
Gofynion Mynediad	31

Mae 88%

o'n myfyrwyr yn fodlon â'u haddysgu, sy'n uwch na'r cyfartaledd cenedlaethol.

Arolwg Cenedlaethol y Myfyrwyr 2024

Mae ein gwaith maes integredig a'n gwaith labordy yn sicrhau eich bod yn graddio gyda sgiliau proffidiol a digon o brofiad ymarferol.

Mae'r amrywiaeth o fodiwlau wedi caniatáu i mi gael swyddi mewn gwahanol sectorau.

Kate McElligott

Helo

i'n darpar aelodau o'r dosbarth!

Bydd Ysgol Gwyddorau'r Ddaear a'r Amgylchedd ym Mhrifysgol Caerdydd yn eich paratoi ar gyfer ystod eang o gyfleoedd gyrfa cyffrous ac amrywiol ac rwy'n falch iawn o'ch croesawu.

Mae astudio ar gyfer gradd israddedig yn brofiad gwych sy'n newid bywyd, ac mae'n fuddsoddiad mawr yn eich dyfodol. Ym Mhrifysgol Caerdydd rydym yn gweithio'n galed i roi'r amgylchedd dysgu delfrydol i chi allu cyflawni eich potensial llawn a graddio fel gwyddonwyr Ddaear ac amgylcheddol hyderus, medrus ac addasadwy.

Byddwn yn gweithio gyda chi ar raglen heriol a chynhwysfawr i'ch helpu i ddeall esblygiad y Ddaear a'i hamgylchedd – yn y gorffennol, y presennol a'r dyfodol– gan archwilio rhai o'r materion mwyaf cymhleth sy'n wynebu ein planed heddiw, o'r newid yn yr hinsawdd i ddatblygiad cynaliadwy o adnoddau'r Ddaear.

Mae ein ffocws ar waith maes, sgiliau labordy a sgiliau digidol yn adeiladu cymuned ysgol gref a bywiog a bydd eich dysgu'n cael ei gefnogi gan rai o ymchwilwyr mwyaf uchel eu parch yng Ngwyddorau'r Ddaear a'r amgylchedd. Rydym yn cynnig ystod eang o raglenni tair a phedair blynedd. Efallai y gallwch ychwanegu Blwyddyn Astudio Dramor neu Flwyddyn Lleoliad Proffesiynol at eich rhaglen BSc 3 blynedd, gan roi cyfle i chi archwilio gwahanol wledydd a diwylliannau neu ganolbwyntio ar eich nodau gyrfa. Gallwch ddewis gwneud gradd Meistr integredig pedair blynedd yng Nghaerdydd a fydd yn eich galluogi i archwilio pynciau rydych yn frwd amdanynt mewn rhagor o ddyfnder.

Pa bynnag un o'r opsiynau hyn y byddwch yn dewis eu dilyn, fe welwch fod bod yn aelod o gymuned ein hysgol yn brofiad cyfoethog. Mae bywyd myfyriwr israddedig yn gyfoeth o gyfleoedd academaidd, diwylliannol a chymdeithasol ac mae Caerdydd yn un o ganolfannau mwyaf poblogaidd Cymru am fywyd cymdeithasol, hamdden ac adloniant.

Gobeithiwn y byddwch yn gallu ymuno â ni yn fuan a phob lwc gyda'ch paratodau ar gyfer eich taith gyffrous yn y brifysgol!

Dr Jennifer Pike,
Pennaeth Ysgol Gwyddorau'r Ddaear a'r Amgylchedd



Pam astudio Gwyddorau'r Ddaear a'r Amgylchedd?

Mae dewis astudio Gwyddorau'r Ddaear a'r Amgylchedd yn ddewis i archwilio ein hadnoddau mwyaf hanfodol, hynafol a chyfnewidiol – y blaned o dan ein traed, yr aer sydd o'n cwmpas, y dŵr rydym yn ei yfed a'r tirweddau rydym yn eu mwynhau.

Mae gwyddorau'r ddaear a'r amgylchedd yn ddelfrydol ar gyfer pobl sydd am archwilio astudiaethau amrywiol o wyddorau fel bioleg, cemeg a ffiseg ynghyd â hanes a pholisi cyhoeddus. Mae'n eich galluogi i gymhwyso atebion ymarferol i broblemau'r byd go iawn, rhagweld tueddiadau digwyddiadau, ac addasu arferion cynaliadwyedd modern at ddefnydd beunyddiol dinasyddion.

Mae ein gwyddonwyr yn cymryd rhan mewn prosiectau i leihau risg a chynyddu ein gwytnwch i drychinebau; gan ddiogelu a gwarchod lles byd-eang gyda rhagfynegiad o beryglon, a chynllunio ar gyfer llifogydd, llosgfynyddoedd a thirlithriadau. Mae daearyddwyr morol ac ymgynghorwyr yn mapio ac yn darganfod cyfrinachau ffiniau olaf y Ddaear yn y cefnfor, tra bod daearegwyr ac arbenigwyr yn y geowyddorau yn casglu adnoddau sydd eu hangen arnom ar gyfer dyfodol Sero Net mewn modd cyfrifol.

Gallech fod yn gweithio mewn labordy yn modelu data, yn ymweld â

gorlifdiroedd neu safleoedd diwydiannol yn eich ardal leol i gasglu samplau, cofnodi gweithgarwch bywyd gwyllt mewn cynefinoedd penodolymhell ac agos, neu arsylwi gweithgarwch tectonig mewn rhanbarthau ledled y byd. Mae gwyddorau'r Ddaear a'r Amgylchedd yn rhyngwladol yn naturiol gyda chyfoeth o swyddi lleol, cenedlaethol a rhyngwladol i chi eu hystyried.

P'un a ydyn nhw'n cyfarwyddo'r gwaith glanhau ar ôl damweiniau diwydiannol, yn gweithio gyda pheirianwyr sifil i sicrhau llwyddiant adeiladau seilwaith cyhoeddus newydd, neu warchod cynefinoedd ar gyfer bywyd gwyllt a llystyfiant, mae gwyddonwyr y Ddaear a'r amgylchedd yn cael effeithiau dyddiol sy'n sicrhau ein diogelwch a'n hirhoedledd.

Mae ein academyddion yn arloesol, wedi ennill gwobrau ac yn canolbwyntio'n rhyngwladol, gweithio ar ffiniau darganfyddiadau geodechnegol a geowyddonol. Mae hyn yn golygu bod yr wybodaeth a'r dulliau a rennir gyda chi yn ein

neuaddau darlithio yn aros yn gywir, yn arloesol ac yn berthnasol i'r diwydiannau y byddwch yn gwneud cais iddynt mewn ychydig flynyddoedd.

Mae prosiectau ymchwil ar y gweill ar hyd a lled y blaned, o'r moroedd o amgylch Antarctica i fynyddoedd coediog ar y cyhydedd, felly mae myfyrwyr yn elwa o ddulliau a blaenoriaethau rhyngwladol. Mae hyn yn gwneud myfyrwyr Caerdydd yn ymgeiswyr deniadol i ystod o gyflogwyr, gan fod pob myfyriwr graddedig yn gadael ein hysgol fel gweithiwr proffesiynol gwybodus ac addasadwy, gydag agwedd fyd-eang a chynhwysol.

Mae'r ystod eang o ymchwil sydd ar gael ym Mhrifysgol Caerdydd hefyd yn golygu bod myfyrwyr yn dysgu amrywiaeth o sgiliau ac adnoddau proffidiol, ochr yn ochr â bod eu dealltwriaeth o gyd-destunau byd-eang ac ymatebion i'r heriau amgylcheddol presennol yn cael eu herio'n aml. Mae ein myfyrwyr yn gadael yn wybodus gydag ymdeimlad clir o'u gwerthoedd a'u dyheadau eu hunain, yn barod i wneud gwahaniaeth yn y byd ehangach.



Darllenwch ymlaen i ddarganfod sut y gallwch wneud cais am ein graddau Gwyddorau'r Ddaear a'r Amgylchedd ac ymuno â nhw.



Rhesymau dros fod yn fyfyrwr Gwyddorau'r Ddaear a'r Amgylchedd yng Nghaerdydd

1

As a Russell Group University, we Fel un o Brifysgolion Grŵp Russell, rydym ni'n cynnig mynediad i chi at addysgu gwyb a chyfleusterau ymchwil o'r radd flaenaf.

Rydym ni'n gweithio'n galed i greu'r amgylchedd dysgu perffaith i chi. Byddwch yn cael eich cefnogi i wneud yn siŵr eich bod yn cael y gorau allan o'ch profiad yng Nghaerdydd a bydd gennych fynediad at ein cyfleusterau addysgu o ansawdd uchel - o lyfrgelloedd a darlithfeydd i labordai ac offer dysgu ar-lein.



Gwrandewch ar yr Athro Carrie Lear, Cyfarwyddwr Ymchwil

Mae ymchwil yn Ysgol Gwyddorau'r Ddaear a'r Amgylchedd lawn mor ddiddorol ag ehangder ei gwmpas. Rydym yn ymchwilio i brosesau naturiol sy'n esblygu dros ystod eang o raddfeydd amser a gofodol, gan lunio'r byd o'n cwmpas, o ddiwfn o fewn y Ddaear, trwy'r gramen, i'r cefnforoedd ac i'r tir. Rydym hefyd yn ymchwilio i effeithiau dynol ar ein hamgylchedd, ac rydym yn gweithio mewn partneriaeth â chymunedau a diwydiannau i ddod o hyd i lwybrau ar gyfer y dyfodol sy'n cefnogi amgylcheddau iach a chynaliadwy o dan bwysau cynyddol o weithgareddau dynol.

Mae ein hymchwilyr arobryn yn gweithio o fewn saith Canolfan Ymchwil: Effeithiau'r Newid yn yr Hinsawdd, Cefnforoedd Byw, Peryglon Amgylcheddol a Risg, y Ddaear y Gellir Byw Arni, Tectoneg a Geoffiseg, Prosesau Magmatig, a Mwynau ac Ynni.

O ystyried y rôl bwysig sydd gan Wyddor y Ddaear a'r Amgylchedd i'w chwarae mewn datrys llawer o heriau cymdeithasol mwyaf dybryd heddiw, rydym hefyd yn gweithio o fewn timau ymchwil mwy, fel y Sefydliad Arloesi Sero Net sy'n cyflawni'r arloesedd, cydweithredu a'r datblygiadau technolegol hanfodol sydd eu hangen i gyflawni allyriadau carbon sero-net.

Mae ehangder ein hymchwil yn cael ei adlewyrchu yn yr ystod o fodiwlau wedi'u haddysgu sy'n cael eu cynnig i'n myfyrwyr israddedig, a all gymryd rhan trwy ddsbarthiadau a gweithdai ymarferol, yn ogystal â thrwy eu prosiectau ymchwil eu hunain yn y labordy ac yn y maes.

Tynnwyd sylw at arwyddocâd byd-eang ac ansawdd ein gwaith ymchwil yn Fframwaith Rhagoriaeth Ymchwil 2021 cenedlaethol, lle roeddem yn ail yn y DU am safon eich hallbwn ymchwil

O ran ein cyfleusterau eithriadol, rydym hefyd wedi buddsoddi'n helaeth yn ein Labordy CELTIC gyda labordai Gwyddorau'r Ddaear a'r Amgylchedd wedi'u paratoi'n dda ar gyfer dadansoddi elfen olrhain a chyfansoddiad isotopig ystod eang o samplau, o feteorynnau i ddiŵr môr.



Carrie Lear, Deon Ymchwil

2

Mae ein lleoliadau gwaith maes heb eu hail.

Mewn llai nag awr, gallwch ddarganfod arfordiroedd trawiadol gyda sy'n gartref i nodweddion daearegol prin a cyffrous, phrc cenedlaethol byd-enwog Bannau Brycheiniog gyda'i dirweddau dramatig, tir diddorol a chynfinoedd bywyd gwyllt morol yn ogystal ag amrywiaeth ddeinamig o safleoedd daearyddol gwyrdd ac ôl-ddiwydiannol o ddiddordeb.

Byddwch yn mynd ar deithiau drwy gydol eich gradd i brofi popeth sydd gan Gymru a thu hwnt i'w gynnig, a gallwn ddarparu storfa ddiogel o offer hanfodol fel bod myfyrwyr sy'n profi caledi ariannol yn gallu benthyca eitemau hanfodol i sicrhau eu bod yn gallu cymryd rhan. Rydym yn un o'r unig brifysgolion sy'n cynnig teithiau maes hygyrch, ac rydym yn gweithio gyda'n myfyrwyr yn gyfartal i gael gwared ar rywstrau wrth gael mynediad at brofiadau maes o safon uchel.

3

Mae ein myfyrwyr hynod frwdfrydig a thalentog yn elwa o addysgu eithriadol wedi'i lywio gan ymchwil arloesol sy'n amrywio'n eang ar draws sectorau amgylcheddol.

Yn Fframwaith Rhagoriaeth Ymchwil diweddaraf y llywodraeth (REF), barnwyd bod 94% o'n hallbwnau ymchwil yn 'arwain y byd' neu'n 'rhagorol yn rhyngwladol' gan ein gosod yn 4ydd yn y DU ar gyfer Systemau Ddaear a Gwyddorau Amgylcheddol. Mae staff academaidd blaenllaw Caerdydd yn wybodus, yn hawdd mynd atynt ac yn fedrus iawn fel gweithwyr proffesiynol geowyddonol, felly mae ein myfyrwyr yn gadael yn barod i fynd i'r afael ag ystod o heriau yn eu meysydd dewisol.

Mae 88% o'n myfyrwyr yn fodlon â'u hadnoddau dysgu. Arolwg Cenedlaethol y Myfyrwyr 2024

4

Rydym wedi ymrwymo i greu amgylchedd dysgu cynhwysol a hygyrch i fyfyrwyr a staff ddod at ei gilydd.

Rydym yn cefnogi myfyrwyr a staff i fod yn llysgenhadon URGE (Dad-ddysgu Hiliaeth yn y Geowyddorau) trwy hyfforddiant pwrpasol, gan obeithio ymgorffori egwyddorion tegwch a gwrth-hiliaeth yn gyfannol ar draws pob agwedd ar fywyd yr ysgol. Rydym yn ddeiliad Gwobr Efydd Athena Swan sy'n cefnogi cydraddoldeb rhywedd mewn addysg uwch ac rydym yn hwyluso gwaith maes hygyrch, gyda'r nod o greu amgylchedd cwbl gynhwysol ar gyfer pob myfyrwr.

5

Methu penderfynu a ddylech chi wneud gradd Ddaear neu Geowyddorau Amgylcheddol? Daearyddiaeth Ffisegol neu Forol? Beth am Flwyddyn Allan ar gyfer lleoliad neu i astudio dramor?

Yma yng Nghaerdydd, mae'r rhan fwyaf o'n graddau Gwyddorau'r Ddaear a'r Amgylchedd yn hyblyg, gyda semester cyntaf cyffredin. Mae hyn yn caniatáu i chi symud rhwng unrhyw un o'n rhaglenni (ac eithrio Gwyddorau Cynaliadwyedd Amgylcheddol) yn ystod y tymor cyntaf, a graddau o fewn yr un ffrwd hyd at ddiwedd y flwyddyn gyntaf (Daeareg Fforio a Geowyddorau Amgylcheddol yw ein ffrwd geowyddorau a Daearyddiaeth Amgylcheddol, Daearyddiaeth Forol a Daearyddiaeth Ffisegol yw ein ffrwd daearyddiaeth).

Gallwch wneud cais yn uniongyrchol ar gyfer ein rhaglen lleoliad Blwyddyn Dramor drwy UCAS, a gallwch optio i mewn i'n Lleoliad Proffesiynol hyd at hanner ffordd drwy eich ail flwyddyn, cyn belled â'ch bod yn cynnal safon sylfaenol resymol yn eich asesiadau. Mae hyn yn golygu y gallwch leihau rhywfaint ar y straen cychwynnol, wrth barhau i bersonoli eich gradd i gyd-fynd â'ch angerdd a'ch cyfeiriad gyrfa unwaith y byddwch wedi ymgartrefu'n llawn.



Mae'r addysgu'n wych ac mae'r cysylltiadau sydd ganddynt â diwydiant yn wych.

Fe wnaethon ni weithio ar brosiectau diddrol iawn a chefais swydd yn syth pan wnes i orffen.

Michael Doughty,
MSc Daeareg Amgylcheddol
Gymhwysol

6

Fel myfyrwr Gwyddorau'r Ddaear a'r Amgylcheddol yng Nghaerdydd, mae gennych fantais Swyddog Lleoliadau Gwyddorau'r Ddaear a'r Amgylchedd ymroddedig.

Eu rôl yw rhoi cyngor a chyfarwyddyd i chi ar sgiliau cyflogadwyedd, rhannu cyfleoedd gwaith perthnasol a'ch helpu i lunio eich ceisiadau am swydd. Gallwch gysylltu ar unrhyw adeg yn ystod eich gradd, os ydych wedi penderfynu ymgorffori Blwyddyn Leoliad ai peidio, i ddod o hyd i gyfleoedd i ehangu eich CV a chyflwyno'ch hun fel bod cyflogwyr yn talu sylw.

7

Fel myfyrwr Gwyddorau'r Ddaear a'r Amgylcheddol yng Nghaerdydd, bydd gennych fynediad at, a sesiynau sgiliau pwrpasol ar ddefnyddio, meddalwedd GIS safon y diwydiant; sy'n cael ei ddefnyddio bob dydd gan filiynau o geowyddonwyr.

Fel myfyrwr Gwyddorau'r Ddaear a'r Amgylcheddol yng Nghaerdydd, bydd gennych fynediad at, a sesiynau sgiliau pwrpasol ar ddefnyddio, meddalwedd GIS safon y diwydiant; sy'n cael ei ddefnyddio bob dydd gan filiynau o geowyddonwyr.

8

Mae gennym ragolygon cryf ar gyfer cyflogadwyedd, ac rydym yn ymfalchïo mewn llunio eich graddau gyda diwydiant, felly byddwch chi'n barod i gychwyn, ble bynnag yny byd y byddwch chi'n glanio.

Yn ôl ffigurau diweddar, roedd dros 89% o raddedigion yr ysgol yn gyflogedig neu mewn astudiaeth bellach ymhen chwe mis. Mae gennym gyfoeth o gysylltiadau diwydiannol, gan gynnwys cwmnïau ymgynghori a arolygu geowyddonol, geodechnegol a morol, yn ogystal â phrosiectau cadwraeth sy'n darparu lleoliadau a phrosiectau israddedig ar gyfer ein myfyrwyr.

9

Mae ein hysgol yn yr un adeilad â swyddfa Gymreig Arolwg Daearegol Prydain a'r drws nesaf i'r Amgueddfa Genedlaethol Cymru, gan ddarparu mynediad hawdd i'r orielau arddangos a'r casgliadau i wella ein haddysgu.

Mae gan Arolwg Daearegol Prydain Cymru bwyslais amgylcheddol cryf ac mae'n helpu i gynnig cymorth ar gyfer prosiectau myfyrwyr ynghyd â chyngor ar yrfa oedd a sgiliau proffesiynol.



Graddiais gyda BSc mewn Daearyddiaeth Forol ac rydw i'n mynd yn ôl at fy narparwr lleoliad ar ôl y cwrs am swydd llawn amser mewn arolygu hydrograffig sy'n anhygoel.

Finlay Drummond,
Daearyddiaeth Forol BSc

Pa bynciau sy'n iawn i chi?

Geowyddor yr Amgylchedd

**Daearyddiaeth
Amgylcheddol**

**Gwyddorau Cynaliadwyedd
Amgylcheddol**

Daeareg Fforio

Daeareg

Daearyddiaeth Forol

Daearyddiaeth Ffisegol



Rydw i newydd raddio ac rydw i wedi derbyn swydd gyda'r Ymddiriedolaeth Natur.

Rydw i wedi cyffroi ac yn edrych ymlaen at yr hyn sy'n dod nesaf!

**Nathalie Nicholas,
BSc Daearyddiaeth Amgylcheddol**

Daearyddiaeth Amgylcheddol

Cod UCAS: K32K (BSc), Y32N (MSci), K32L (Blwyddyn dramor)

Strwythur y cwrs: Gradd tair blynedd amser llawn yw'r BSc; a phedair blynedd amser llawn am y graddau MSci a Blwyddyn dramor

Archwiliwch brosesau arwyneb y Ddaear ac astudio effeithiau dynol ar yr amgylchedd drwy gymysgedd o ddarlithoedd a theithiau maes.

Ydych chi'n frwd dros ddod o hyd i atebion i'r bygythiadau amgylcheddol pwysicaf sy'n wynebu ein planed heddiw? Mae meddu ar ddealltwriaeth wyddonol ddofn o'r amgylchedd naturiol yn allweddol i ddod o hyd i broblemau a mynd i'r afael â nhw, megis newid yn yr hinsawdd, llygredd dŵr, diraddiad pridd ac erydu. Os ydych chi'n poeni am iechyd y blaned ac eisiau gwneud gwahaniaeth cadarnhaol, gallai ein cwrs Daearyddiaeth Amgylcheddol fod ar eich cyfer chi.

Byddwch yn archwilio prosesau wyneb sy'n digwydd o fewn yr amgylchedd naturiol ac yn datblygu dealltwriaeth wyddonol o'r effaith y mae pobl wedi'i chael ar gemeg ac ecoleg amgylchedd ein planed dros amser. Byddwch yn astudio amgylcheddau gwahanol ledled y byd, a hynny ar y tir a'r môr, o amgylcheddau pegynol eithafol i riffiau cwrel trofannol.

Bydd y cwrs hefyd yn trafod y pwysau ar ein hamgylcheddau ar hyn o bryd, gan gwmpasu pynciau megis cemeg ansawdd dŵr a mapio llystyfiant a phriddoedd. Byddwch yn gwneud gwaith mapio a monitro ymarferol, yn cynhyrchu eich mapiau eich hun gan ddefnyddio meddalwedd mapio proffesiynol o'r radd flaenaf. Bydd graddedigion yn gadael gyda phrofiad o waith maes ymarferol ac ymchwil gyfoes yn ogystal ag ystod o sgiliau daearyddol mewn mapio, ymchwil, dadansoddi a datrys problemau y gellir eu trosglwyddo ar draws ystod o rolau a diwydiannau.

Gallwch ddewis rhwng y radd BSc tair blynedd a'r radd MSci pedair blynedd. Mae ein graddau MSci yn cynnwys pedwaredd flwyddyn o astudio lle byddwch yn gweithio ar brosiect ymchwil annibynnol gyda gwyddonydd blaenllaw o'r ysgol a'i dîm ymchwil. Byddwch yn datblygu'r sgiliau ymchwil uwch sydd eu hangen ar gyfer gyrfa ym meysydd ymchwil a datblygu academaidd neu ddiwydiannol.

Cyfloedd gwaith maes

Mae Cymru fel maes chwarae i ddaearyddwyr amgylcheddol. O fynyddoedd trawiadol yn y gogledd i aber llanw bioamrywiol yn y de, mae gennym ystod eang o amgylcheddau naturiol i'w harchwilio. Rydym yn manteisio i'r eithaf ar ein lleoliad gan gymryd triapiau dydd rheolaidd i Benrhyn Gwŷr, Arfordir Treftadaeth Morgannwg a Bannau Brycheiniog. Bydd cyfloedd hefyd i fynd ar daith maes dramor; ac yn y gorffennol rydym wedi bod i'r Iseldiroedd a'r Swistir. Mae cost ein teithiau maes wedi'i chynnwys o fewn eich ffi cwrs. Yn ystod yr wythnosau cyntaf, byddwch yn mynd ar ein taith gynefino â gwaith maes sy'n eich cyflwyno i dechnegau casglu data diogel ac effeithiol, yn eich helpu i ddeall defnyddiau ehangach y cwrs ac yn creu cysylltiadau â'ch cyd-ddaearyddwyr amgylcheddol.





Gyrfaoedd a chyflogadwyedd

Gyda'r blaned dan bwysau cynyddol yn sgîl newid yn yr hinsawdd, gorecsbloetio a llygredd, mae galw mawr am wybodaeth a sgiliau daearyddwyr amgylcheddol. Bydd gan ddaearyddwr amgylcheddol rôl bwysig mewn dyfodol mwy gwyrdd a charbon isel gan ddefnyddio eu dealltwriaeth o'r ddaear i ddod o hyd i atebion cynaliadwy i'r heriau a wynebwn yn y dyfodol. Gallwch ddewis gweithio mewn amrywiaeth o wahanol ddiwydiannau a rolau gan gynnwys cadwraeth a rheolaeth amgylcheddol, cyfathrebu amgylcheddol, fel ymgynghorydd amgylcheddol neu ddadansoddwr geo-ofodol.

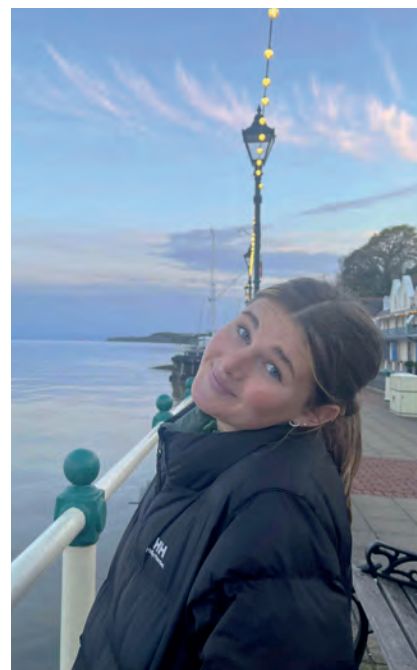
Pan fyddwch yn gadael Caerdydd, bydd gennych sgiliau hanfodol y mae sectorau fel ymgynghoriaeth, cynllunio, cadwraeth, addysg a mwy yn eu hoffi yn eu hymgeiswyr. Mae rhai o'n cyn-fyfrwyr wedi mynd ymlaen i weithio gydag Asiantaeth yr Amgylchedd, Cyfoeth Naturiol Cymru, llywodraeth leol, cwmnïau ymgynghori amgylcheddol ac elusennau amgylcheddol.



Roedd astudio gradd BSc mewn Daearyddiaeth Amgylcheddol yn yr ysgol yn daith eithriadol a luniodd fy angerdd dros y byd naturiol a'r holl amgylcheddau ynddo.

Roedd y dull addysgu yn graff ac yn ddiddorol, gyda darlithwyr ac athrawon gwybodus yn ein tywys drwy ystod eang o bynciau. Roedd y teithiau maes, yn enwedig i ranbarth Valais y Swistir, yn uchafbwynt, gan ddarparu profiad ymarferol a chysylltu gwybodaeth yn yr ystafell ddosbarth â senarios yn y byd go iawn.

Ers graddio rwyf wedi ei chael hi'n syndod o hawdd sicrhau swydd foddhaol yn y maes. Diolch i'r addysg gynhwysfawr a'r gwaith ymarferol, rwyf wedi cael interniaeth dros yr haf yn gweithio fel Syrffwr Maes Ecolegol yn Keystone Environmental Limited cyn parhau â'm hastudiaethau yng Nghaerdydd drwy MSc Ecoleg a Chadwraeth Fyd-eang a fydd yn dechrau eleni. Mae'r rhaglen radd wir yn eich paratoi ar gyfer gyrfa



werth chweil a chyfleoedd i astudio ymhellach, ac rwy'n ddiolchgar am y cyfleoedd anhygoel y mae wedi'u hagor i mi.

Charlotte Hogg,
BSc Daearyddiaeth Amgylcheddol

Geowyddorau Amgylcheddol

Cod UCAS: F648 (BSc), F649 (MSci), F643 (Blwyddyn dramor)

Strwythur y cwrs: Gradd tair blynedd amser llawn yw'r BSc;

a phedair blynedd amser llawn am y graddau MSci a Blwyddyn dramor

Ydych chi'n chwilfrydig? Ydy'r ffordd mae'r Ddaear yn gweithio'n eich diddori?

Mae geowyddonydd amgylcheddol yn defnyddio eu dealltwriaeth o'r blaned a'i phrosesau i ragfynegi peryglon fel llifogydd a daeargrynfeydd i liniaru eu heffeithiau, glanhau'r gwastraff peryglus a adawyd gan ollyngiadau ac arferion diwydiannol hynafol, a helpu peirianwyr sifil i gynllunio adeiladu seilwaith cyhoeddus newydd.

Ar ein cwrs Geowyddorau Amgylcheddol byddwch yn ystyried y prosesau gwahanol sy'n digwydd ar ein planed fel daeargrynfeydd, glaw asid a chynhesu byd-eang. Byddwch yn defnyddio'r wybodaeth hon i ddatrys problemau go iawn lle mae'r agweddau daearegol ar beirianneg sifil, monitro ac adfer amgylcheddol a newid yn yr hinsawdd yn berthnasol yn y DU ac yn fyd-eang. Hefyd, byddwn yn eich helpu i ddatblygu sgiliau lefel uchel mewn mapio, ymchwil, dadansoddi a datrys problemau.

Nid oes angen unrhyw astudiaeth Daeareg flaenorol gan ein bod ni'n ddechrau o'r cychwyn yn y semester cyntaf, gan sicrhau bod ein holl fyfyrwyr yn deall egwyddorion daearegol cadarn cyn bwrw ymlaen. Mae rhaglenni geowyddorau Caerdydd wedi'u hachredu gan y Gymdeithas Ddaearegol, sef y corff proffesiynol ar gyfer y geowyddorau yn y DU.

Dyluniwyd ein graddau gyda diwydiant yn ganolog, felly rydych chi'n graddio gyda'r sgiliau ymarferol arbenigol a phroffidiol sydd eu hangen arnoch i ragori fel geogwyddonydd amgylcheddol proffesiynol. Mae'r sgiliau hyn yn cwmpasu gwaith maes, defnyddio offer ar gyfer monitro'r amgylchedd, casglu a chyflwyno data gan ddefnyddio meddalwedd Systemau Gwybodaeth Ddaearyddol (GIS), yn ogystal ag ysgrifennu adroddiadau technegol.

Gallwch ddewis rhwng ein gradd BSc tair blynedd, y fersiwn pedair blynedd o'n gradd BSc gan gynnwys blwyddyn ar leoliad, neu ein gradd MSci pedair blynedd.

Mae eich gradd MSci yn cynnwys pedwaredd flwyddyn astudio ychwanegol lle byddwch yn cydweithio ar brosiect ymchwil gyda gwyddonydd blaenllaw o'r ysgol a'i staff ymchwil. Byddwch yn datblygu sgiliau uwch mewn ymchwil ac yn cael profiad o gymhwyso eich canfyddiadau i fater neu broblem gyfredol mewn geowyddorau amgylcheddol, fel modelu effeithiau echdoriadau folcanig ar deithio awyr neu effeithiau iechyd lludw folcanig ar yr ysgyfaint.

Cyfleoedd gwaith maes

Rydym yn manteisio ar ein lleoliad rhagorol. Byddwch yn mynd ar amrywiaeth o deithiau yn ystod eich rhaglen i ardaloedd o harddwch naturiol, yn ogystal â safleoedd yn ne Cymru sydd ag etifeddiath ddiwydiannol hanesyddol. Mae'r ardal yn ddelfrydol i addysgu sut mae daeareg yn effeithio ar dirwedd a diwydiant y rhanbarth. Bydd yna hefyd gyfle i wneud daith dramor i archwilio peryglon a phroblemau amgylcheddol mewn gwahanol hinsoddau, yn y gorffennol rydym wedi archwilio Cyprus a gogledd Sbaen. Mae cost teithiau maes wedi'i chynnwys o fewn eich ffi cwrs.



Gyrfaoedd a chyflogadwyedd

Gyda'r blaned yn wynebu bygythiadau a heriau amgylcheddol cynyddol, yn rhai naturiol ac anthropogenig, mae galw cynyddol am wybodaeth a sgiliau geowyddonwyr amgylcheddol. Bydd geowyddonwyr amgylcheddol yn rhan bwysig o ddatblygu seilwaith cynaliadwy, prosiectau ynni gwyrdd a helpu i reoli a gwaredu llygredd a adewir gan hen ddiwydiannau fel cloddio a gweithgynhyrchu cemegol.

Gallwch ddewis gweithio mewn amrywiaeth o wahanol ddiwydiannau a rolau gan gynnwys cadwraeth a rheolaeth amgylcheddol, fel daearegwr peirianneg, peiriannydd dŵr neu ymgynghorydd amgylcheddol. Bydd gennych hefyd sgiliau cyflogadwyedd hanfodol y mae sectorau fel yswiriant, cadwraeth, cynllunio peryglon, cyllid ac addysg yn chwilio amdanynt.

Rydym yn annog myfyrwyr i ymuno â ni fel llysgenhadon URGE (Ddad-ddysgu Hiliaeth yn y Geowyddorau) trwy raglen o weithdai; gan hyrwyddo arferion gwaith cynhwysol a chroesawgar ar draws y sector a gwella amgylcheddau yn y sector mewn ffordd sydd o fudd i bawb sy'n angerddol am astudiaeth geowyddonol.

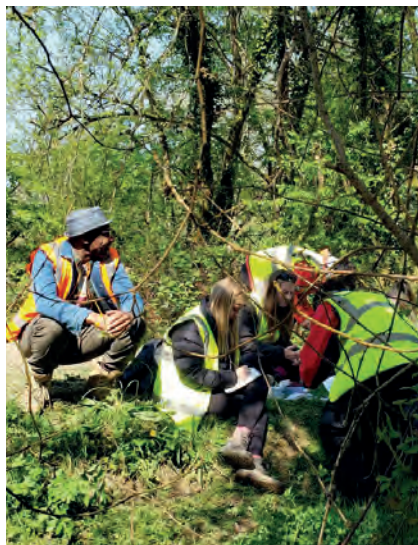
Mae cyn-fyfyrwyr wedi mynd ymlaen i weithio yn Asiantaeth yr Amgylchedd, BAM Construction, Atkins, Dŵr Cymru, LCM Environmental Gwasanaethau a Mott MacDonald.



Ar ôl graddio o dair blwyddyn wych yn astudio Geowyddorau Amgylcheddol, deuthum yn Swyddog Cadwraeth i'r Ymddiriedolaeth Genedlaethol lle rwy'n rheoli 270 erw o ofod gwyrdd yn Bermuda.

Rwy'n cael fy nghynorthwyo'n gyson gan y profiadau a'r prosesau a addysgwyd yn ystod y cwrs. Enillais brofiad rhyngwladol gwerthfawr a gwneud nifer o ffrindiau oes.

**Lawrence Doughty,
Geowyddorau Amgylcheddol
Blwyddyn dramor**



Ar ôl graddio'n ddiweddar gyda BSc mewn Geowyddorau Amgylcheddol o Brifysgol Caerdydd, i unrhyw un sydd â diddordeb yn ein planed a'i phrosesau ni allwn argymhell y cwrs hwn yn fwy.

Roeddwn i'n arbennig o hoff o'r cydbwysedd rhwng theori a dysgu ymarferol, gyda dysgu yn yr ystafell ddosbarth, sesiynau labordy ymarferol a gwaith maes, gydag un o'm hoff atgofion yn gwrs gwaith maes pythefnos yn Dorset/ Dyfnaint a Sir Benfro.

Yngghyd â phwyslais mawr ar sgiliau gwaith maes, mae yna hefyd lawer o ddewis ac amrywiaeth yn y modiwlau gorfodol a dewisol, a dyna wnaeth i Brifysgol Caerdydd sefyll allan i mi. Mae Caerdydd ei hun yn ddinas fywiog ac amrywiol iawn, gyda mannau diddiwedd i'w harchwilio a phethau i'w gwneud, ac mae'n teimlo fel ail gartref!

**Courtney Garbutt,
BSc Geowyddorau Amgylcheddol**

Gwyddorau Cynaliadwyedd Amgylcheddol

Cod UCAS: F651 (BSc)

Strwythur y cwrs: Gradd tair blynedd amser llawn yw hon

Mae cynaliadwyedd amgylcheddol yn un o heriau mwyaf a thargedau pwysicaf heddiw. Mae angen i ni weithredu ar frys er budd ein planed a datblygu strategaethau i weithio tuag at ddyfodol mwy cynaliadwy.

Ar ein cwrs Gwyddorau Cynaliadwyedd Amgylcheddol, byddwch yn archwilio tri maes amgylcheddol amserol allweddol sy'n seiliedig ar Nodau Datblygu Cynaliadwy (SDGs) Agenda 2030 ar gyfer Datblygu Cynaliadwy:

- dŵr glân
- dirywiadtir
- gweithredu ar newid hinsawdd.

Mae'r cwrs hwn â ffocws unigryw yn integreiddio gwaith maes, sgiliau a theori gan ddefnyddio dysgu sy'n seiliedig ar broblemau yn seiliedig ar senarios yn y byd go iawn. Gan weithio ar draws sawl disgyblaeth, byddwch yn dysgu sut i ddansoddi, trafod a dadlau problemau cynaliadwyedd amgylcheddol yn feiriadol a chynnig atebion ymarferol i broblemau byd-eang cymhleth.

Mae ein graddedigion yn datblygu sgiliau a gwybodaeth y mae galw mawr amdanynt mewn meysydd sylw mawr ar gyfer ymchwilwyr, llywodraethau a sefydliadau anllywodraethol.

Oherwydd natur arbenigol y radd hon nid yw'n bosibl trosglwyddo i un o'n rhaglenni Gwyddorau'r Ddaear a'r Amgylchedd eraill.

Blwyddyn 1: Mae 60 o gredydau yn y modiwl Her Fawr craidd ar ddŵr glân gan gynnwys prosiect annibynnol. Mae 20 o gredydau ychwanegol o fodiwlau craidd sy'n darparu gwybodaeth a sgiliau yn ymwneud â'r Her Fawr.

Blwyddyn 2: Mae 60 o gredydau yn y modiwl Her Fawr craidd ar Ddiraddiad Tir a'i effeithiau, gan gynnwys prosiect annibynnol.

Blwyddyn 3: Mae 60 o gredydau yn y modiwl Her Fawr craidd ar Gamau er budd yr Hinsawdd, sy'n cynnwys eich traethawd hir.

Ym mlynedd 2 a 3, mae modiwl 20 credyd craidd ychwanegol gyda 40 credyd opsiynol ar gael o blith detholiad o fodiwlau arbenigol.

Cyfleoedd gwaith maes

O fynyddoedd trawiadol yn y gogledd i aber llanwol bioamrywiol yn y de, mae gennym ystod enfawr o amgylcheddau a phrosesau ffisegol i'w harchwilio yng Nghymru. Rydym yn manteisio i'r eithaf ar ein lleoliad ac yn mynd ar deithiau dydd rheolaidd ar hyd yr arfordir ac i barciau cenedlaethol yng Nghymru, lle byddwch yn dysgu sgiliau maes allweddol.

Fel un o'r unig brifysgolion yn y DU sy'n darparu astudiaethau maes hygyrch, gallwn weithio gyda myfyrwyr i deilwra profiadau maes fel eu bod yn gwneud y mwyaf o'u datblygiad personol.

Cysylltwch â ni i weld sut y gallwn eich cefnogi i fanteisio i'r eithaf ar gyfleoedd gwaith maes.

Bydd cyfle hefyd i gwblhau taith maes dramor.

Gyrfaoedd a chyflogadwyedd

Ymhlith y swyddi nodweddiadol ar gyfer graddedigion mae ymgynghori a rheoleiddio amgylcheddol a chynaliadwyedd, cadwraeth, ysgrifennu gwyddoniaeth, polisi llywodraeth genedlaethol, elusennau amgylcheddol, addysgu, cynllunio trafndiaeth, addysg amgylcheddol ac iechyd amgylcheddol. Mae'r cwrs hwn hefyd yn darparu hyfforddiant rhagorol ar gyfer astudio ac ymchwil ôl-raddedig.

Gallai darpar gyflogwyr gynnwys llywodraeth leol a sefydliadau fel Asiantaeth yr Amgylchedd, BAM Construct UK, Airbus a Wales and West Utilities.

Mae myfyrwyr yn elwa o ddod yn llysgenhadon ar gyfer ein cwricwlwm URGE (Dad-ddysgu Hiliaeth yn y Geowyddorau) (ar gael fel gweithdai yn yr ysgol), feleu bod yn dod yn ymgeiswyr mwy cysylltiedig, cynhwysol a hunanymwybodol; gan wella a chefnogi'r geowyddorau i fod yn fwy croesawgar o ystod eang o dalent a phrofiad.



Gwrandewch ar yr Athro Adrian Chappell, darlithydd ar ein rhaglen Gwyddorau Cynaliadwyedd Amgylcheddol (GCA)

Yn y rhaglen GCA rydym yn diffinio ac yn mynd i'r afael â phroblemau'r byd go iawn, o Nodau Datblygu Cynaliadwy'r Cenhedloedd Unedig, gan gynnwys Heriau Mawr Dŵr Glân, Dirywiad Tir a Gweithredu ar Newid Hinsawdd i samplu gwaith maes, mesur a chanfod newid.

Mae'r problemau hyn yn y byd go iawn yn datblygu ffurf ddilys o gymhelliant i waith myfyrwyr gan annog ymgysylltiad dwfn â'r pwnc.

Mae myfyrwyr yn defnyddio gwybodaeth o bob rhan o'r gwyddorau cynaliadwyedd amgylcheddol sy'n cynrychioli'r gymdeithas gymhleth y mae myfyrwyr yn byw ynddi. Gan gydweithio, mae myfyrwyr yn dysgu oddi wrth ei gilydd ac yn datrys gwrthdaro o ran barn a dealltwriaeth. Mae'r dull hwn yn hyrwyddo hunangymhelliant dysgu annibynnol a meddwl beiriadol sy'n gwreiddio priodolledau cyflogadwyedd allweddol yn y cwricwlwm ac yn paratoi myfyrwyr yn dda ar gyfer y byd gwaith.



Daeareg Fforio

Cod UCAS: F625 (BSc), F626 (MSc), F627 (Blwyddyn dramor)
Strwythur y cwrs: Gradd tair blynedd amser llawn yw'r BSc; a phedair blynedd amser llawn am y graddau MSci a Blwyddyn dramor

Dysgwch sut i fforio'r Ddaear yn gynaliadwy ar gyfer adnoddau naturiol yn rhan o'r cwrs unigryw hwn – yr unig gwrs yn y DU i israddedigion sy'n canolbwyntio ar roi hyfforddiant arbenigol ym maes fforio ar gyfer adnoddau.

Mae pobl wedi bod yn defnyddio adnoddau naturiol y Ddaear fel metelau, mwynau, olew a nwy ers canrifoedd i godi trefi a dinasoedd, pweru ein cartrefi ac i wneud y cerbydau, dyfeisiau ac offer y mae cymdeithas yr 21ain Ganrif yn dibynnu arnynt. Mae adnoddau newydd yn mynd anoddach cael gafael arnynt ac mae angen sgiliau a thechnoleg arbenigol i ddod o hyd iddynt a'u defnyddio'n gyfrifol. Bydd ein cwrs Daeareg Fforio'n apelio i unrhyw un sydd â diddordeb yn natgelu dirgelon y Ddaear gan chwilio am adnoddau hanfodol a fydd yn cynnal ein cymdeithas yn y dyfodol.

Byddwch yn dysgu sut mae prosesau'r Ddaear wedi creu adnoddau naturiol y blaned a sut i fforio ar eu cyfer i ateb y galw yn y dyfodol. Bydd daearegwyr fforio'n ganolog i gyflawni dyfodol carbon isel drwy helpu i ateb y galw cynyddol am fetelau i gyflenwi'r diwydiant ynni adnewyddadwy sy'n hanfodol i fynd i'r afael â newid yn yr hinsawdd.

Nid oes angen i chi fod wedi astudio Daeareg yn barod gan y byddwn yn dechrau ein holl fyfyrwyr o'r gwaelod i fyny, gan gadarnhau egwyddorion sylfaenol a meddylfryd cyfrifol i ddod â phawb i'r un lefel. Mae ein graddau wedi'u hachredu gan y Gymdeithas Ddaearegol, sef y corff proffesiynol ar gyfer y geowyddorau yn y DU.

Rydym wedi gweithio gyda diwydiant i ddylunio ein cwrs, felly rydych chi'n graddio gyda'r sgiliau arbenigol sydd eu hangen i fod yn ddaearegwr archwilio proffesiynol. Mae'r sgiliau hyn yn cwmpasu gwaith maes (ar wyneb y

ddaeareg ac yn danddaeareol), profiad o feddalwedd archwilio gyfoes, dadansoddi data mewn modd beirniadol, a'r hyder i wneud penderfyniadau allweddol o wybodaeth gyfyngedig.

Mae Prifysgol Caerdydd wedi bod yn hyfforddi peirianwyr cloddio a daearegwyr ers dros ganrif ac fe allwch chi fod yn rhan o'r stori barhaus hon. Gallwch ddewis rhwng y radd BSc tair blynedd, y fersiwn pedair blynedd o'n gradd BSc sy'n cynnwys blwyddyn ar leoliad, a'r radd MSci pedair blynedd. Mae ein gradd MSci yn cynnwys pedwaredd flwyddyn ychwanegol o astudio lle cewch gyfle i weithio ar prosiect ymchwil archwilio gydag academydd o'r ysgol yn eu maes ymchwil.

Byddwch yn datblygu sgiliau uwch mewn ymchwil ac yn ennill profiad o gymhwyso eich canfyddiadau mewn cyd-destun diwydiannol, gan ennill sgiliau proffidiol, y mae galw amdanynt a fydd o fudd i chi ymhell i'ch dyfodol fel daearegwr proffesiynol. Yn ogystal â llunio eich sgiliau ymarferol a gyrru data, mae ein gweithdai URGE (Dad-ddysgu Hiliaeth yn y Geowyddorau) hefyd o fudd i fyfyrwyr, wrth i'n myfyrwyr ddemocrateiddio gweithleoedd y dyfodol i fod yn fwy croesawgar a chynhwysol o sgiliau, doniau a chefnidiroedd amrywiol pobl.

Cyfleoedd gwaith maes

Gyda threftadaeth ddiwydiannol hirsefydlog Cymru ac anghydfurfiaethau daearegol prin o fewn awr o deithio o Gaerdydd, mae gennym amrywiaeth eithriadol o dirweddau naturiol i ni eu harchwilio gerllaw. Rydym yn manteisio ar ein lleoliad ac yn cynnwys amrywiaeth o deithiau yn eich astudiaeth gradd wrth i ni archwilio safleoedd o ddiddordeb ledled Cymru. Bydd cyfle hefyd i ymgymryd theithiau maes preswyl yn y DU a thaith dramor; yn y gorffennol, rydym wedi bod i Sbaen a Cyprus. Mae costau ein teithiau maes wedi'u cynnwys o fewn eich ffi cwrs.



Gyrfaedd a chyflogadwyedd

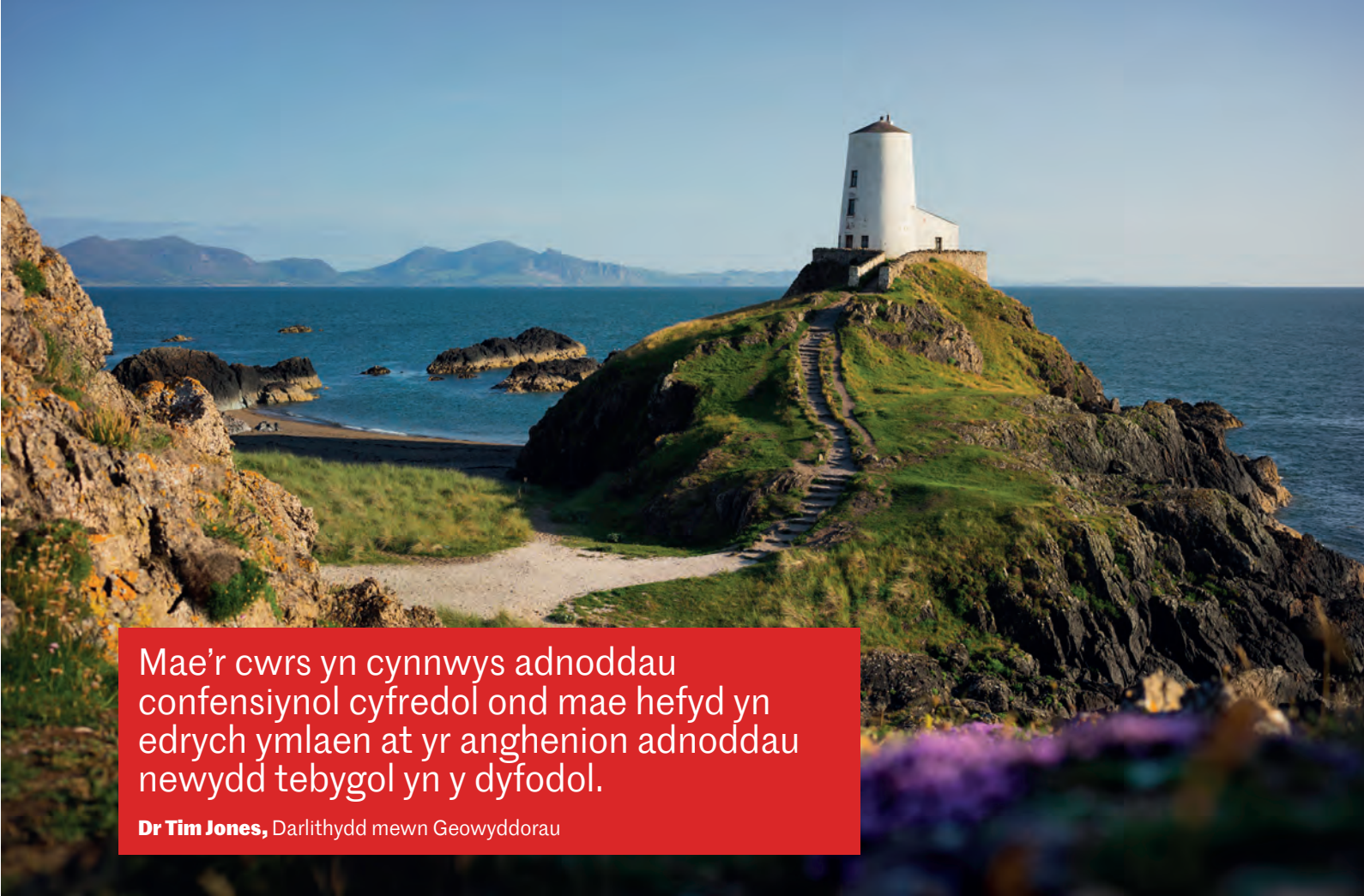
Our constant demand for mineral, Mae ein galw cyson am fwynau, deunyddiau adeiladau ac adnoddau naturiol eraill yn golygu bod galw am wybodaeth a sgiliau daearegwr fforio. Gyda gradd mewn Daeareg Fforio mae gennych ystod o ddewisiadau gyrfaol a gallwch wneud cais am rolau fel daearegwr fforio, hydroddaearegwr, mwynolegwr neu ymgynghorydd amgylcheddol. Mae agweddau ymarferol a busnes y radd yn golygu y bydd gennych hefyd sgiliau sy'n ddefnyddiol i sectorau fel y gwyddorau cynaliadwyedd, yswiriant, cyllid, addysg a chynllunio.

Mae rhai o'n cyn-fyfyrwyr wedi mynd ymlaen i weithio i SRK Consulting, 6 Alpha Associates, Terravision Exploration Ltd, Bibby Hydromap a'r ymgynghoriaethau peirianeg SRK, Golder Associates a Royal HaskoningDHV. Mae nifer o'n myfyrwyr sy'n mwynhau amser yn y diwydiant fel rhan o'u prosiect traethawd hir wedi mynd i weithio i'r un sefydliad ar ôl graddio.

Sylweddolais fod fy nyheadau gyrfa go iawn o fewn y sector ynni adnewyddadwy.

Rydwi bellach yn gweithio i Ddarparwr Gwasanaeth Integredig yn cefnogi'r diwydiant gwynt ar y môr, ac yn fuan byddaf yn cwblhau astudiaethau ôl-raddedig ym maes Ynni Adnewyddadwy Morol.

**Sam Strivens,
Lleoliad proffesiynol Blwyddyn
Daeareg Archwilio dramor**



Mae'r cwrs yn cynnwys adnoddau confensiynol cyfredol ond mae hefyd yn edrych ymlaen at yr anghenion adnoddau newydd tebygol yn y dyfodol.

Dr Tim Jones, Darlithydd mewn Geowyddorau

Dywedodd 88% o fyfyrwyr Daeareg Caerdydd eu bod yn fodlon â'r cymorth academiaidd sy'n cael ei gynnig gan ein ysgol.

Arolwg Cenedlaethol y Myfyrwyr 2023

Mae 84% o fyfyrwyr Daeareg yn fodlon ar eucwrs yn gyffredinol, mewn gwelliant ar y cyfartaledd cenedlaethol.



Graddiais o Gaerdydd ar ôl astudio daeareg archwilio yn 1992.

Mae Terradat bellach yn cyflogi llawer o raddedigion o Brifysgol Caerdydd ac rydym wedi bod yn cefnogi'r Brifysgol o ran arddangosiadau maes, ymweliadau â swyddfeydd a Gwobr Terradat ers blynddoedd.

Dyma'n ffordd ni o roi yn ôl i'r lle a fu'n sylfaen i ni.

Nick Russell,
Cyd-sylfaenydd Terradat
Geophysics, cyflogwr graddedigion
a noddwr Gwobr Terradat



Daeareg

Côd UCAS: F603 (BSc), F604 (MSci), F607 (Blwyddyn dramor)
Strwythur y cwrs: Gradd tair blynedd amser llawn yw'r BSc; a phedair blynedd amser llawn am y graddau MSci a Blwyddyn dramor

Mae dod o hyd i atebion i heriau mwyaf uniongyrchol ein planed yn gofyn am ddealltwriaeth gywir, eang o hanes a phrosesau'r Ddaear.

Sut gallwn ni ddefnyddio ein gwybodaeth am hinsoddau'r Ddaear yn y gorffennol i ddeall effeithiau newid yn yr hinsawdd heddiw? Sut gallwn ni ddefnyddio ein gwybodaeth am ddaeargrynfeydd a llosgfynyddoedd i ragfynegi peryglon a sicrhau bod pobl ac adeiladau'n ddiogel yn y dyfodol? Dim ond blas o'r heriau y byddwn yn eu hystyried yw hyn.

Mae daearegwyr yn astudio'r mwynau a'r creigiau sy'n ffurfio'r Ddaear solet, y prosesau sy'n digwydd ar ac o fewn ein planed, ac esblygiad bywyd ar ei harwyneb. Ar ein cwrs Daeareg byddwch yn archwilio i hanes diddorol, systemau mewnol a deunyddiau'r Ddaear drwy gymysgedd o ddarlithoedd ysbrydoledig, gwaith ymarferol, ymchwil arloesol a theithiau maes yn y DU a thramor ar draws eich tair blynedd. Byddwch yn darganfod sut y mae creigiau a mwynau'n cael eu ffurfio, sut y mae anifeiliaid yn esblygu dros amser daearegol, beth sy'n achosi daeargrynfeydd a llosgfynyddoedd, a sut y mae gwyddor daeareg yn effeithio ar ein bywydau heddiw.

Nid oes angen astudiaeth Daeareg flaenorol, gan y byddwn yn dechrau pawb o'r gwaelod i fyny ym Mlwyddyn Un. Rydym wedi gweithio gyda diwydiant i ddylunio ein gradd fel eich bod yn graddio gyda'r sgiliau arbenigol y mae arnoch eu hangen i fod yn ddaeargydd proffesiynol ac i gael effaith uniongyrchol ar eich gyrfa. Mae'r sgiliau hyn yn cynnwys gwaith maes, profiad o gasglu data trwy ddefnyddio meddalwedd Systemau Gwybodaeth Ddaearyddol (GIS), dadansoddi data mewn modd beirniadol, a'r hyder i wneud penderfyniadau allweddol o wybodaeth gyfyngedig.

Cyfleoedd gwaith maes

Mae gan dde Cymru hanes daearegol amrywiol ac mae llawer o dirweddau naturiol rhagorol i ni eu harchwilio ac i chi ddatblygu eich sgiliau gwaith maes, gan gynnwys anghydfurfiaethau daearegol prin ar arfordiroedd hardd llai nag awr o'r ysgol. Rydym yn manteisio ar ein lleoliad ac yn archwilio sut mae daeareg yn effeithio ar dirweddau a diwydiant y rhanbarth lleol trwy deithiau dydd rheolaidd a theithiau preswyl hirach. Bydd yna hefyd gyfleoedd i fynd ar daith fapio dramor; yn y gorffennol rydym wedi bod i Sbaen a Cyprus. Mae cost teithiau maes gorfodol wedi'i gynnwys yn eich ffi cyrsiau ac rydym wedi arfer darparu opsiynau gwaith maes hygrych i gyd-fynd â gofynion unigol myfyrwyr. Gallwch ddewis rhwng y cwrs BSc tair blynedd neu'r BSc pedair blynedd sy'n cynnwys lleoliad proffesiynol a'r radd MSci pedair blynedd. Mae ein graddau wedi'u hachredu gan y Gymdeithas Ddaearegol, sef y corff proffesiynol ar gyfer y geowyddorau yn y DU.

Mae ein gradd MSci yn cynnwys pedwaredd flwyddyn ychwanegol o astudio lle byddwch yn gweithio ar brosiect ymchwil gydag academydd o'r ysgol yn ei faes ymchwil. Byddwch yn ennill sgiliau datblygedig ac yn cael profiad o ysgrifennu gwyddonol a chyflwyno ar lefel broffesiynol.

Gyrfaedd a chyflogadwyedd

Gyda gradd mewn daeareg, gallwch ddewis gweithio mewn amrywiaeth o rolau gwahanol gan gynnwys daearegwr peirianeg, hydrogeolegydd, mwynolegydd neu ymgynghorydd amgylcheddol. Bydd gennych hefyd sgiliau cyflogadwyedd hanfodol y mae sectorau fel yswiriant, cyllid, addysg a chynllunio yn chwilio amdanynt. Fel cefnogwr cwricwlwm gweithdai URGE (Dad-ddysgu Hiliaeth



yn y Geowyddorau), rydym yn annog ein myfyrwyr i ddysgu sut i fod yn llysgenhadon cynhwysiant; i lunio'r geowyddorau fel lleoedd cynhwysol i rannu gwybodaeth, datblygu arferion gwaith a democrateiddio talent.

Mae ein cyn-fyfrwyr wedi mynd ymlaen i weithio i gyflogwyr pwysig fel yr Arolwg Ddaearegol Prydeinig, Asiantaeth yr Amgylchedd, Digirock, Boliden Mining, Network Rail, Balfour Beatty a'r cwmni ymgynghorol peirianeg a mwyngloddio Royal HaskoningDHV.



Mae gan y radd Daeareg sail eang ac mae'n cynnwys pynciau fel ffurfio'r Ddaear, llosgfynyddoedd, ffosilau a mwynau.

Mae'n radd gyda llawer o sgiliau trosglwyddadwy integredig sy'n galluogi astudiaethau ôl-raddedig pellach neu yrfaoedd proffesiynol.

Dr Tim Jones
Darlithydd mewn Daeareg



Mae myfyrwyr yn cael profiad proffesiynol yn y gweithle, yn gwella eu CVs yn ac yn gweithio'n feirniadol ar brosiectau deinamig, perthnasol, llawn data sy'n darparu pwnc traethawd hir 'byd go iawn'.

Wardell Armstrong, cyflogwr graddedigion



“ Drwy gydol fy ngradd BSc Daeareg dwi wedi mwynhau amryw o deithiau gwaith maes lle wnes i ddysgu cymaint o sgiliau hanfodol mae cyflogwyr yn edrych am.

Drwy astudio petroliwm a geoynni datblygais basiwn am rôl Daeareg yn sgil y trawsnewidiad ynni. Mae'r sector yma yn un arbennig i fod ynddo wrth i Gymru a'r Byd anelu at sero net yn y degawdau nesaf.

**Steffan Wyn Evans,
BSc Daeareg 2020-23**



Daearyddiaeth Forol

Cod UCAS: F845 (BSc), 1D78 (MSci), F848 (Blwyddyn dramor)
Strwythur y cwrs: Gradd tair blynedd amser llawn yw'r BSc; a phedair blynedd amser llawn am y graddau MSci a Blwyddyn dramor

Gellir dadlau mai'r môr yw'r ffin fawr olaf ar y Ddaear ar gyfer archwilio a darganfod, ac mae daearyddwyr morol yn chwarae rhan bwysig yn y gwaith o ddatrys materion ffisegol, hydrograffeg a rheolaethol yn ymwneud â'r môr a'r arfordir.

Mae cefnforoedd ac arfordiroedd y byd yn llawn cynefinoedd a bywyd gwyllt anhygoel, ac yn cynnal diwydiannau hanfodol gan gynnwys cludiant, ynni, amaethyddiaeth a thwristiaeth. Fel daearyddwr morol bydd gennych y sgiliau a'r wybodaeth sydd eu hangen i gadw ein moroedd yn iach a sicrhau bod y twf yn y diwydiant a'r economi forol yn digwydd mewn ffordd gynaliadwy a chynhwysol.

Fel unig radd Daearyddiaeth Forol y DU, rydym yn rhannu'r wyddoniaeth y tu ôl i gadwraeth a chynaliadwyedd morol, a'r heriau cysylltiedig. Yn rhan o hyn, byddwch yn archwilio dylanwad newid yn yr hinsawdd, erydu morol a llifogydd cynyddol, yn ogystal â'r angen i addasu i ddyfodol arfordirol o'r fath. Mae graddedigion yn gadael gyda'r sgiliau i ddatrys ystod o broblemau morol ac arfordirol go iawn a chymhleth, a hynny gyda phrofiad o waith maes ymarferol ac ymchwil gyfoes gyda gwyddonwyr blaenllaw a gweithwyr proffesiynol allanol. Mae ein cyn-fyfyrwyr wedi cwblhau lleoliadau mewn ystod o bynciau gan gynnwys arolygu morol, mapio ecosystemau a rheoli amgylcheddau porthladdoedd. Dewiswch rhwng ein gradd BSc tair blynedd, y fersiwn pedair blynedd o'n gradd BSc gan gynnwys blwyddyn ar leoliad, neu ein gradd MSci pedair blynedd.

Mae ein graddau MSci yn cynnwys pedwaredd flwyddyn o astudio lle rydych chi'n gweithio ar brosiect ymchwil ar bwnc Daearyddiaeth Forol gyffrous gydag academydd o'r ysgol a'u tîm ymchwil, gan ddatblygu a mireinio sgiliau ymchwil uwch gwerthfawr.

Cyfleoedd gwaith maes

Mae gan dde Cymru amgylchedd morol cyfoethog ac amrywiol, sy'n cynnwys aberoedd ag amrediadau llanw mawr, ynsoedd lle mae bywyd gwyllt yn ffynnu, a thraethau heb eu hail ar hyd Penrhyn Gwŷr sydd yn siwrnai fer o'r ysgol. Byddwch yn rhan o weithgareddau fel arolygu morol, monitro ansawdd dŵr, mapio ecolegol a phroffilio traethau.

Byddwch yn cael digon o gyfle i feithrin eich sgiliau o ran gwaith maes a gwaith cwch, gyda theithiau dydd rheolaidd a theithiau preswyl ar hyd Arfordir Treftadaeth Morgannwg a Gwŷr, de Cymru yng nghwch yr ysgol, y Guiding Light. Bydd cyfleoedd hefyd i fynd ar daith maes dramor gyda chyrchfannau blaenorol yn gynnwys Malta, Jersey a Gwlad Groeg. Mae cost ein teithiau maes gorfodol wedi'i chynnwys o fewn eich ffi cwrs.

Rydym wedi ymrwmo i wneud gwaith maes mor hygyrch a chynhwysol â phosibl, gan ein bod yn un o'r unig brifysgolion yn y DU sy'n darparu astudiaethau maes hygyrch. Byddwn yn gweithio gyda'n myfyrwyr i deilwra'r profiad gwaith maes i wahanol ofnion hygyrchedd, gan sicrhau'r budd mwyaf i'ch dysgu. Rydym yn annog myfyrwyr a staff i fanteisio ar ein gweithdai URGE (Dad-ddysgu Hiliaeth yn y Geowyddorau), fel eu bod yn gadael gyda sgiliau i wella'r sector nid yn unig gyda sgiliau sy'n cael eu gyrru gan ddata, ond i lunio eu hamgylchedd gwaith yn y dyfodol i fod yn gynhwysol a chroesawgar.



Yn ystod fy lleoliad ym Mharc Natural, fe wnes i archwilio sut roedd y parc morol yn cael ei ddefnyddio i ddiogelu Ynsoedd y Medes.

Roeddwn yn rhan o ystod o brosiectau gan gynnwys monitro arfordirol, adfer twyni tywod a deifio ymchwil, a ganiataodd imi weld llawer o'r fioleg oedd gan yr ynsoedd i'w chynnig, gan gynnwys baracwdas, llyswennod noeth, tiwna amberjack a morgathod eryr.

Destiny Newman, Blwyddyn Ddaearyddiaeth Forol dramor





Gyrfaoedd a chyflogadwyedd

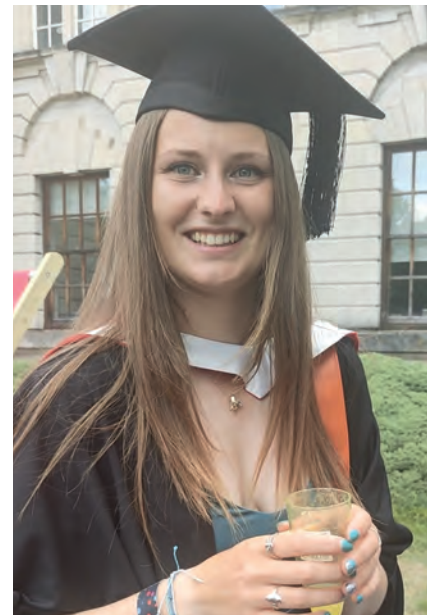
Mae cadw ein moroedd yn iach yn hanfodol i'n dyfodol. Mae angen sgiliau a gwybodaeth daearyddwyr morol i fynd i'r afael â heriau heddiw ac yfory i'r moroedd, nid yn unig i sicrhau bod cynefinoedd a bywyd gwylt pwysig yn cael eu diogelu ond hefyd i sicrhau bod diwydiannau morol fel pysgota, twristiaeth, morio ac ynni adnewyddadwy yn cael eu datblygu'n gynaliadwy. Gallwch ddewis gweithio mewn amrywiaeth o ddiwydiannau a rolau gwahanol gan gynnwys cadwraeth a rheoli morol, fel ymgynghorydd amgylcheddol neu ddadansoddwr geo-ofodol morol. Bydd gennych hefyd nifer o sgiliau y mae sectorau eraill fel yswiriant, cadwraeth, cludiant, cyllid, addysg a chynllunio'n chwilio amdanynt.

Mae rhai o'n cyn-fyfyrywyr bellach wedi gweithio yn y Swyddfa Hydrograffig, Titan Environmental Services, Asiantaeth yr Amgylcheddol, Cyfoeth Naturiol Cymru, Ymddiriedolaeth Cadwraeth Forol, Llywodraeth Cymru a'r Sefydliad Rheoli Morol yn ogystal â nifer o borthladdoedd a sefydliadau cadwraeth forol ledled y byd.



“ Fe wnaeth cymryd rhan mewn gwaith maes wella fy ngallu i ymchwilio'n wyddonol a'm galluoedd meddwl yn feirniadol, wrth i mi ddod wyneb yn wyneb â heriau'r byd go iawn a gorfod dysgu i addasu fy ngwybodaeth.

**Lauren Joslyn,
BSc Daearyddiaeth Forol**



“ **Roeddwn i wrth fy modd â'r cwrs.**

Gwnewch leoliad os gallwch chi, maen nhw'n hollol wych a byddwn yn argymhell y cwrs i bawb!

**Rachel Cox,
BSc Daearyddiaeth Forol**

Daearyddiaeth Ffisegol

Cod UCAS: F843 (BSc), F844 (MSci), F849 (Blwyddyn dramor)

Strwythur y cwrs: Gradd tair blynedd amser llawn yw'r BSc; a phedair blynedd amser llawn am y graddau MSci a Blwyddyn dramor

Gyda'r blaned dan bwysau cynyddol o newid yn yr hinsawdd, mae poblogaethau pobl yn byw mewn lleoliadau sy'n gynyddol beryglus. Fel daearyddwr ffisegol, byddwch yn defnyddio eich gwybodaeth, sgiliau a dealltwriaeth o brosesau'r Ddaear i ddod o hyd i atebion cynaliadwy i heriau cymhleth cyfoes ac yn y dyfodol.

O newidiadau yn yr hinsawdd i beryglon naturiol i blatiau tectonig yn symud, mae ein planed wastad yn esblygu ac yn ei hail-lunio'i hun. Bydd y cwrs hwn yn edrych ar y wyddoniaeth y tu ôl i brosesau ffisegol y Ddaear, gan gynnwys prosesau geomorffolegol a hydroleg, felly byddwch yn deall yn well y materion uniongyrchol rydym yn eu hwynebu fel dinasyddion byd-eang, gan eich helpu i gael effaith gadarnhaol i'r dyfodol.

Yn ystod eich cyfnod ar ar ein cwrs Daearyddiaeth Ffisegol, byddwch yn dysgu sut mae tirweddau wedi esblygu, y prosesau cyfredol, effeithiau a dylanwadau ar ein planed, a sut y gallwn ragfynegi newidiadau yn y dyfodol. Byddwch yn datblygu sgiliau mewn mapio, ymchwil, dadansoddi a datrys problemau gan ddefnyddio offer maes a labordy o'r safon uchaf. Hefyd byddwch yn defnyddio rhaglenni meddalwedd proffesiynol o safon uchel i fodelu newidiadau tirlun yn y dyfodol. Mae graddedigion yn gadael gyda'r sgiliau i ddatrys ystod o broblemau

cymhleth bywyd go iawn sy'n gysylltiedig â'r amgylchedd ffisegol a byddwch wedi cael profiad o waith maes ymarferol ac ymchwil gyfoes gyda gwyddonwyr blaenllaw.

Dewiswch rhwng ein gradd BSc tair blynedd, fersiwn pedair blynedd ein gradd BSc gan gynnwys blwyddyn lleoliad, neu ein gradd MSci pedair blynedd. Bydd gennych gyfle i gwblhau lleoliad gyda sefydliadau fel y Swyddfa Meteoroleg, cwmnïau ymgynghori peirianeg, ac asiantaethau'r llywodraeth, fel Cyfoeth Naturiol Cymru.

Mae ein gradd meistyr yn cynnwys pedwaredd flwyddyn o astudio lle byddwch yn gweithio ar brosiect ymchwil gyda gwyddonydd blaenllaw o'r ysgol a'i staff ymchwil. Byddwch yn datblygu sgiliau uwch mewn fapio, ymchwilio, dadansoddi a datrys problemau, i gyd wrth archwilio pwnc sy'n adlewyrchu'r hyn rydych chi'n angerddol amdano.

Cyfleoedd gwaith maes

Mae Cymru yn labordy naturiol i ddaearyddwyr. O'i mynyddoedd trawiadol yn y gogledd i aber llanwol bioamrywiol yn y de, mae gennym ystod enfawr o amgylcheddau a phrosesau ffisegol i'w harchwilio. Rydym yn manteisio ar ein lleoliad ac yn mynd ar deithiau dydd rheolaidd ar hyd arfordir byd-enwog Gŵyr ac i Barc

Cenedlaethol Bannau Brycheiniog. Byddwch yn cwblhau cwrs maes preswyl i barc cenedlaethol yng Nghymru (naill ai Penfro neu Eryri) lle byddwch yn dysgu sgiliau maes allweddol gan gynnwys mapio a thechnegau tirlfesur.

Bydd cyfle hefyd i gwblhau taith maes dramor. Mae cost ein teithiau maes wedi'i chynnwys o fewn eich ffi cwrs.

Rydym yn un o'r unig brifysgolion geowyddonol sy'n ymrwmo i ddarparu teithiau maes hygyrch, felly dylai myfyrwyr deimlo'n rhydd i gysylltu i ddarganfod sut y gallwn eich cefnogi i gael budd llawn gwaith maes.

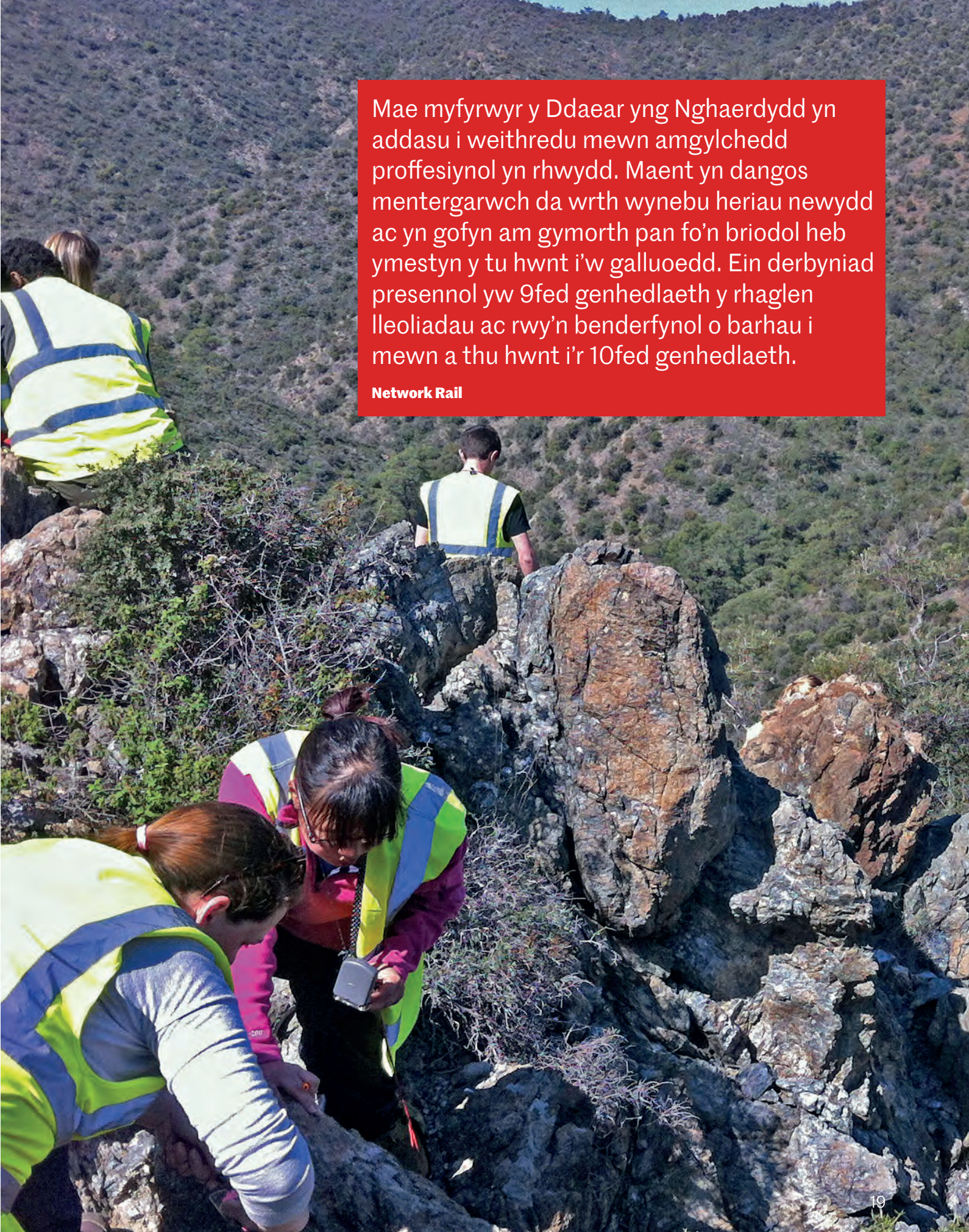
Gyrfaedd a chyflogadwyedd

Mae daearyddwyr ffisegol yn archwilio esblygiad arwyneb y Ddaear a'r wyddoniaeth sydd y tu ôl i'w phrosesau ffisegol. Gallwch ddewis gweithio mewn amrywiaeth o ddiwydiannau gwahanol a rolau llywodraeth, asiantaethau llywodraethol neu gwmnïau ymgynghori amgylcheddol, gan gynnwys gweithio fel arbenigwr amgylcheddol neu ddadansoddwr geo-ofodol. Bydd gennych hefyd sgiliau y gellir eu rhoi ar waith mewn sectorau fel yswiriant, cyllid, cyfathrebu, addysg a chynllunio.

Rydym yn annog myfyrwyr a staff i ddod yn llysgenhadon dros URGE (Dad-ddysgu Hiliaeth mewn Geowyddorau), fel y gallwn wneud y geowyddorau yn lle delfrydol i bawb weithio, i ddysgu ohono, a ffynnu gyda'n gilydd.

Mae rhai o gyn-fyfyrwyr ein Hysgol wedi mynd ymlaen i weithio yn Asiantaeth yr Amgylchedd, Cyfoeth Naturiol Cymru, llywodraeth leol, ymgynghoriaethau amgylcheddol ac elusennau amgylcheddol.



A group of people wearing high-visibility yellow and blue safety vests are on a rocky, hilly terrain. In the foreground, two people are looking at a small electronic device held by one of them. Another person in a vest is visible further up the slope. The background shows a vast, hilly landscape with sparse vegetation under a clear sky.

Mae myfyrwyr y Ddaear yng Nghaerdydd yn addasu i weithredu mewn amgylchedd proffesiynol yn rhwydd. Maent yn dangos mentergarwch da wrth wynebu heriau newydd ac yn gofyn am gymorth pan fo'n briodol heb ymestyn y tu hwnt i'w galluoedd. Ein derbyniad presennol yw 9fed genhedlaeth y rhaglen lleoliadau ac rwy'n benderfynol o barhau i mewn a thu hwnt i'r 10fed genhedlaeth.

Network Rail

Baglor yn y Gwyddorau neu Feistr yn y Gwyddorau?

Rydym yn cynnig rhaglenni BSc neu radd MSci gydag amrywiaeth o opsiynau, ond pa un sy'n iawn i chi?

BSc

Mae Baglor yn y Gwyddorau yn rhaglen gradd tair blynedd sy'n rhoi'r cyfle i chi gwblhau lleoliad proffesiynol rhwng yr ail a'r drydedd flwyddyn.

- Rhaglen gradd tair blynedd (pedair blynedd, os ydych yn cofrestru ar yr opsiwn lleoliad proffesiynol)
- Mae ystod eang o yrfaedd ar gael i chi yng ngwyddorau'r ddaear a daearyddiaeth, a llawer o feysydd eraill fel busnes, cyfathrebu neu addysgu
- Perffaith ar gyfer myfyrwyr y mae'n well ganddynt waith prosiect cymhwysol i yrfa ymchwil broffesiynol
- Bydd ein graddau achrededig yn rhoi cyflwyniad gwych ac uchel ei barch i nifer o broffesiynau'r ddaear a'r amgylchedd
- Mae gennych gyfle i ychwanegu at eich astudiaethau gyda'n gradd Meistr alwedigaethol blwyddyn o hyd mewn Peryglon Amgylcheddol (MSc) neu Dŵr mewn Byd sy'n Newid (MSc)
- Mae ein holl raglenni BSc (ac eithrio Gwyddor Cynaliadwyedd Amgylcheddol) hefyd ar gael fel opsiwn pedair blynedd lle mae'r drydedd flwyddyn yn cael ei chymryd fel lleoliad proffesiynol. Mae ymrestru ar y rhaglenni hyn yn digwydd yn ystod yr ail flwyddyn ac mae'n amodol ar berfformiad academaidd.

Ygallwch weithio gyda'n Swyddog Lleoliadau ymroddedig i ddod o hyd i leoliad addas, gwneud cais amdano a sicrhau lleoliad addas a fydd yn eich helpu i adeiladu profiad gwaith a fydd yn eich gyrru tuag at eich nodau. Mae

ein cyn-fyfrwyr wedi treulio amser yn Sharklab, Asiantaeth yr Amgylchedd, porthladdoedd nodedig, ymgynghoriaethau amgylcheddol, cwmnïau adeiladu a chwmnïau cyfleustodau mawr, yn aml yn derbyn cynigion o gyflogaeth ar ôl graddio fel cydnabyddiaeth o'u hymdrechion.

MSci

Mae'r Radd Meistr mewn Gwyddoniaeth yn rhaglen radd pedair blynedd sy'n rhoi cyfle i chi archwilio eich maes pwnc dewisol mewn mwy o fanylder na'r rhaglen BSc tair blynedd gyfatebol. Bydd gennych gyfle i ymgymryd â'ch prosiect ymchwil eich hun fel rhan o'r radd hon, ond disgwylir i chi hefyd gyflawni cyfartaledd o dros 60% ymhob blwyddyn i aros ar yr MSci. Gallwch naill ai wneud cais yn uniongyrchol am fynediad i'r rhaglen MSci drwy UCAS neu gallwch drosglwyddo i MSci unwaith y byddwch wedi dechrau eich astudiaethau gyda ni, gan roi amser i chi gynllunio'ch llwybr gyrfa yn gyfforddus.

- Rhaglen radd dros gyfnod o bedair blynedd
- Gofynion mynediad unfath ag ar gyfer y BSc
- Mae opsiynau mewn modelu amgylcheddol neu sgiliau busnes ac ymchwil sy'n rhoi sylfaen gwell ar gyfer mynd i yrfaedd ymchwil proffesiynol yng ngwyddorau'r Ddaear a daearyddol
- Mae mwy o hyblygrwydd i ddewis pa bynciau a modiwlau sy'n cyfateb i'ch diddordebau â'ch talentau
- Cewch gyfle i weithio o fewn ein saith grŵp ymchwil
- Mae rhagor o gyfleoedd i gael eich

addysgu mewn grwpiau bach ac yn unigol

- Lefel uwch o addysg y gellir ei chymharu â chymhwyster gradd gyntaf rhyngwladol

Mae trosglwyddo o BSc i MSci yn bosibl ar ddiwedd blwyddyn un neu ddau ac mae angen cyflawniad sylfaenol rhesymol o 60% yn eich asesiadau. I'r rhai a allai fod eisiau trosglwyddo o'r MSci i'r BSc cyfatebol, mae hyblygrwydd hefyd i chi newid eich rhaglen ar ddiwedd blwyddyn un a dau.

Gallwch hefyd ychwanegu blwyddyn lleoliad proffesiynol ar y rhan fwyaf o'n cyrsiau (ac eithrio Gwyddorau Cynaliadwyedd Amgylcheddol), yn ogystal â Blwyddyn Dramor i ehangu eich gorwelion. Bydd gennych diwtor personol sy'n aros gyda chi drwy gydol eich astudiaethau a all eich cynghori ar sut i ymgorffori'r holl brofiadau posibl sydd ar gael. Byddwn yn sicrhau y gallwch wneud y mwyaf o'ch amser gyda ni yn unol â'ch angerdd personol.



Ein rhaglenni gradd

Yn eich cefnogi drwy gydol eich amser fel myfyriwr

Yn ogystal â darparu cyfleusterau ymchwil a dysgu eithriadol, rydym wedi ymroi i sicrhau bod eich lles yn cael ei ddiogelu drwy gydol eich cwrs.

Mae sawl lle y gallwch chi fynd os ydych yn teimlo eich bod yn cael trafferth gyda materion yn amrywio o'ch gwaith academaidd i fywyd cartref problemau gyda'ch llety, iechyd neu arian, neu addasu i'ch annibyniaeth newydd.

Tiworiaid personol

Rydym yn darparu tiwtor personol i chi sy'n aelod o staff academaidd sydd â'r dasg o'ch cynorthwyo ar eich taith addysgol drwy gydol eich amser yng Nghaerdydd. Yr aelod hwn o staff academaidd fydd eich stop cyntaf i drafod unrhyw faterion rydych chi'n teimlo sy'n effeithio ar eich gallu i gymryd rôl lawn a gweithredol ym mywyd myfyriwr neu fywyd academaidd. Wrth iddyn nhw gysylltu â chi drwy gydol y flwyddyn i weld sut rydych chi'n datblygu. Gallwch gysylltu i drafod unrhyw bryderon y gallech fod yn eu cael ar unrhyw adeg yn ystod y tymor, nid dim ond pan fydd gennych diwtorial personol wedi'i drefnu.

Myfyrrwyr sy'n Mentora

Mae opsiwn i ymuno â'n rhaglen Mentoriaeth Myfyrrwyr; lle gallwch siarad â llysgennad myfyrrwyr sydd ymhellach ymlaen yn eu hastudiaethau. Mae'r llysgenhadon hyn yn bobl wych i siarad â nhw am bethau y byddai'n well gennych chi eu trafod chyd-fyfyriwr. Gallai'r rhain fod yn bryderon mwy personol ynglŷn â sut roedd y newid i fywyd prifysgol neu astudiaeth academaidd, neu dim ond i nodi manau poblogaidd Caerdydd i fwynhau ein bywyd nos a chymdeithasol bywiog.

Cefnogaeth academaidd

Mae cymorth ar gael i wella eich sgiliau academaidd drwy dîm dysgu Canolog y Brifysgol a staff y llyfrgell. Os hoffech loywi eich sgiliau TGCh, mathemateg neu ddysgu sut i ysgrifennu ar gyfer cynulleidfa academaidd neu sut i ddefnyddio systemau cyfeirnod, cysylltwch am gefnogaeth.

Cymdeithas y Ddaear

Mae ein cymdeithas a arweinir gan fyfyrwyr, yn ffordd wych o gwrdd â phobl newydd a chael ychydig o hwyl. Mae hefyd yn gallu eich helpu i roi cynnig ar bethau newydd ac, mewn rhai achosion, yn gallu gwella eich rhagolygon gyrfa ar gyfer y dyfodol drwy fod yn rhan o ddigwyddiadau elusennol ac academaidd y gymdeithas, a digwyddiadau wedi'u harwain gan ddiwydiant. Mae'r Cymdeithas y Ddaear yn cynnal digwyddiadau gan gynnwys dawns diwedd y flwyddyn, amryw deithiau maes a digwyddiadau cymdeithasol rheolaidd.

Cynghorwyr ymroddedig

Os ydych chi erioed wedi cael trafferth ac eisiau siarad â chynghorydd ymroddedig, mae gan Ganolfan Bywyd

y Myfyrrwyr staff arbenigol a all gynghori'n broffesiynol ar arian, lles, iechyd meddwl, tai, swyddi, fisâu, a hynny ar draws y ffordd o'n Prif Adeilad ym Mhlas y Parc. Mae Canolfan Bywyd y Myfyrrwyr o'r radd flaenaf hefyd yn gartref i'n Hundeb Myfyrrwyr arobryn.

Cymdeithasau Diwydiant

Mae Cangen Cymdeithas Daearegwyr Economaidd (SEG) Prifysgol Caerdydd yn gymdeithas academaidd weithredol a gaiff ei rhedeg gan fyfyrwyr sy'n denu siaradwyr gwadd allanol yn rheolaidd o'r diwydiant a'r byd academaidd, yn ogystal â threfnu darlithoedd gan aelodau o'r ysgol. Mae'r gymdeithas yn trefnu teithiau maes i fannau o ddiddordeb gan gynnwys dyddodion mwynol a mwynloddiau ar draws Ewrop. Yn ddiweddar mae ein myfyrrwyr wedi bod yn Iwerddon, Sweden, y Ffindir a Serbia.

Mae gennym hefyd ein grŵp Cydraddoldeb, Amrywiaeth a Chynhwysiant ein hunain yn ysgol Gwyddorau'r Ddaear a'r Amgylchedd, lle gallwch drafod unrhyw faterion sy'n ymwneud â'r meysydd hynny yn ogystal â'n helpu i wella sut rydym yn cynnwys ac yn dathlu ein holl fyfyrwyr a staff.



Astudio pellach yng Nghaerdydd

Agorwch fyd newydd o gyfleoedd gyda'n graddau meistr uchel eu parch.

Mae ymgymryd ag astudiaeth gradd meistr yn ffordd wych o ennill mwy o arbenigwyr gwybodaeth i gyd-fynd ag ystod o wyddonol rolau a diddordebau, yn ogystal â chaniatáu i chi i dyfu eich sgiliau ymchwil unigol ar lefel uwch.

Mae gennym ddau opsiwn pellach astudio yng Nghaerdydd ar lefel meistr, gyda opsiynau ar gyfer graddau doethuriaeth ar draws ystod o arbenigeddau. Mae llawer o'n myfyrwyr yn aros gyda ni ar gyfer MSc astudio, ac mae ein myfyrwyr wedi adrodd bod cyflogwyr graddedig wedi bod argraff ar y cywirdeb a uniongyrchedd y wybodaeth a ddysgir arni pob un o'n rhaglenni.

Peryglon Amgylcheddol (MSc)

Bob dydd, mae ein poblogaeth fyd-eang yn wynebu peryglon a achosir gan ein hamgylchedd, yn aml gyda chanlyniadau dinistriol sy'n cael effeithiau parhaol ar ddinasyddion ac ar y dirwedd. Rydyn ni wedi dylunio ein MSc mewn Peryglon

Amgylcheddol i darparu dealltwriaeth uwch o peryglon amgylcheddol a thechnegol arbenigedd mewn asesu risg, gyda ffocws ar y dulliau sydd eu hangen i wneud hynny dadansoddi peryglon y gorffennol a rhagolygon digwyddiadau yn y dyfodol.

Bydd y cwrs yn eich helpu i ddatblygu sgiliau hanfodol mewn rhifiadol a modelu ystadegol, synhwyro o bell, gwaith maes, a dadansoddi data. Yno bydd digon o gyfleoedd i ennill profiad ymarferol o ddefnyddio maes a labordy o'r radd flaenaf offer a meddalwedd proffesiynol. Byddwch yn defnyddio'r modelu diweddaraf dulliau defnyddio data synhwyro o bell o loerennau fel CubeSat cytserau a Sentinel, sydd yn cael eu defnyddio i ddelweddu wyneb y Ddaear.

Gyda'r MSc hwn, rydyn ni'n adeiladu'r arbenigedd a meddylfryd i fynd i'r afael ag ef heriau amgylcheddol ers talwm y dyfodol, sy'n dechrau yma yn Caerdydd.

Dŵr mewn Byd sy'n Newid (MSc)

Mynd i'r afael yn uniongyrchol ar unwaith heriau i un o'n rhai mwyaf gwerthfawr adnoddau, ein MSc mewn Dŵr mewn Byd sy'n Newid yn tynnu ar gwybodaeth ryngddisgyblaethol i'w darparu agwedd eang o fewn cyd-destun realiti presennol a rhagamcanion ar gyfer y dyfodol o newid hinsawdd.

Byddwch yn ennill y wybodaeth ddiweddaraf a sgiliau y bydd angen i chi eu rhagweld, eu lliniaru a datrys problemau dŵr heriol o safbwynt gwybodus.

Archwilio ystod eang o ddisgyblaethau megis hydroleg, gwyddor hinsawdd, ecoleg dŵr croyw, economeg, gwyddor gymdeithasol, a pherygl a risg dadansoddi, mae ein graddedigion yn dod i'r amlwg yn gallu i daro y ddaear yn rhedeg yn eang amrywiaeth o sectorau, gan ddefnyddio'r rhai perthnasol gwybodaeth y maent wedi'i hennill i wneud a effaith gyflym a buddiol.





“ Mae’r addysgu wedi cael ei arwain gan dîm da o ddarlithwyr, gyda digon o Amser i ofyn cwestiynau i adeiladu eich dealltwriaeth.

Mae gennym fynediad at y llyfrgell MSc sydd wedi bod o fudd mawr i mi, ac rwyf wedi mwynhau trafodaethau gyda fy nghyd-fyfyrwyr dŵr! Mae wedi arwain yn uniongyrchol at fy nghais llwyddiannus am swydd yn y sector dŵr.

Gwnaeth fy nghyflogwr yn y dyfodol, Binneys RSK am rôl fel ymgynghorydd llifogydd, eu hargyhoeddi gan yr wybodaeth oedd gen i yn y cyfweiliad, gyda bylchau gwybodaeth y sector presennol yn cael eu hastudio yma ar hyn o bryd. Mae’r wybodaeth, y cynnwys a’r cyfleoedd cyflwyno ar draws y cwrs wir yn helpu yn eich cyfweiliadau am swydd a does gen i ddim byd ond y diolch am fy helpu i sicrhau fy rôl.

**Carwyn Sweeney,
Dŵr Dŵr mewn Byd sy’n Newid**



Mae’r berthynas brifysgol/cwmni hynod lwyddiannus hon yn allweddol i ddarparu ‘ôl-raddedigion sy’n barod i’r diwydiant’, sef arwyddair y rhaglen Meistr.

Wardell Armstrong,
cyflogwr graddedigion



“ Mae’r addysgu wedi bod yn ardderchog, ac rydym yn cael ein cefnogi i gael trafodaethau yn y dosbarth.

Rydych chi’n teimlo bod yr hyn rydych chi’n ei gyfrannu yn cael ei werthfawrogi. Hoffwn gymryd yr wybodaeth hon a gweithio ar ddatrys problemau ar gyfer sefyllfaoedd perygl yn y dyfodol fel y gallwn ymateb yn well i faterion a achosir gan beryglon a newid yn yr hinsawdd yn y dyfodol, ac rwy’n credu bod y cwrs hwn yn eich paratoi’n dda iawn ar gyfer hynny.

**Dania El-Khalif,
Peryglon Amgylcheddol MSc**

Cyfleoedd gwaith maes

Dod â'ch maes gwybodaeth i olau dydd.

Gwaith maes yn aml yw uchafbwynt astudiaeth unrhyw ddarpar weithiwr proffesiynol yn maes geowyddoniaeth neu'r amgylchedd. Does dim angen i chi edrych ymhellach na Chaerdydd i ddarparu amrywiaeth eang o leoliadau syfrdanol. Gydag ardaloedd o harddwch naturiol eithriadol gerllaw ar benrhyn Gŵyr, a pharc cenedlaethol Bannau Brycheiniog o fewn awr i'r ddinas, ochr yn ochr â chefn gwlad cyferbyniol a thirweddau ôl-ddiwydiannol i'w harchwilio, mae Cymru yn berffaith i'r rheini sydd â diddordeb mewn amgylcheddau hynafol a newidiol.

Bydd nifer o deithiau maes diwrnod o hyd ar gyfer pob rhaglen dros dair blynedd, gan wneud y gorau o safleoedd o ddiddordeb lleol eithriadol Caerdydd, yn ogystal â gwaith maes ar gychod i fyfyrwyr Daearyddiaeth Forol yng nghychod yr ysgol ei hun.

Byddwch hefyd yn cael cyfle ar eich rhaglen unigol i wneud y gorau o daith maes breswyl i safleoedd cyffrous o ddiddordeb amgylcheddol ar draws



gogledd a de Cymru, Lloegr, gyda chyrchfannau tramor blaenorol yn amrywio ar draws graddau i gynnwys Cyprus, gogledd Sbaen, y Swistir ac ymweliadau ar y gweill â Morocco ar gyfer myfyrwyr Gwyddorau Cynaliadwyedd Amgylcheddol. Mae costau sy'n gysylltiedig â'n teithiau maes ar gyfer llety a theithio wedi'u cynnwys yn ffi eich cwrs. Mae taith maes dramor ddewisol ym Mlwyddyn 3 ar gyfer rhaglenni Geowyddoniaeth y mae myfyrwyr yn talu cyfraniad tuag atynt.

Mae'r ysgol yn cynnal ei siop offer PPE ei hun sydd â'r holl offer angenrheidiol y gallai fod angen i fyfyrwyr ei fenthycu, felly ni ddylai unrhyw fyfyrwr yng Nghaerdydd roi'r gorau i gymryd rhan weithredol mewn astudio yn y maes oherwydd caledi ariannol.

Mae ein rhagoriaeth o ran darparu gwaith maes o safon ers degawdau yn golygu y gallwn hefyd addasu'r profiad gwaith maes i anghenion ein myfyrwyr. Rydym yn un o'r unig brifysgolion geowyddoniaeth yn y DU sy'n darparu teithiau a phrofiadau gwaith maes personol hygyrch.

Rydym wedi darparu teithiau maes rhithwir aml-haenog yn ystod Blwyddyn 1 yn ogystal ag yn ystod gwyliau crefyddol i fyfyrwyr sylwgar, wedi helpu cynorthwywyr personol i fynychu diwrnodau gwaith maes, ochr yn ochr â datblygu addasiadau i gymhorthion symudedd ar gyfer myfyrwyr ag anabledd corfforol. Os ydych yn fyfyrwr sydd angen addasiadau rhesymol i gymryd rhan, cysylltwch â ni a byddwn yn gwneud ein gorau i sicrhau eich bod yn cael budd llawn o'r profiad gwaith maes.



Tra bod pawb dwi'n rhannu fflat â nhw yn eistedd mewn darlithoedd, ro'n i allan yn crwydro Caerdydd a'r ardal gyfagos.
Philippa Smith, Blwyddyn dramor, Geowyddorau Amgylcheddol



Treulio Blwyddyn Dramor

Mwynhewch flwyddyn dramor fel rhan o'ch gradd.

Mae astudio dramor yn gyfle gwych i ennill profiadau newydd a mwynhau bywyd cymdeithasol cyffrous.

Mae myfyrwyr Ysgol Gwyddorau'r Ddaear a'r Amgylchedd wedi bod yn teithio dramor fel rhan o'n Blwyddyn Astudiaethau Tramor (YOSA) ers dros 15 mlynedd ac wedi elwa o gyfleoedd academiaidd, diwylliannol a gyrfaol



Cewch glywed gan Dr Tiago Alves, ein cydlynnydd Blwyddyn Dramor, am ei farn ar pam y gallai cymryd Blwyddyn Dramor fod yn ychwanegiad gwerthfawr at eich gradd.

Mae nifer y graddedigion sy'n bwriadu astudio yn un o'n partneriaid tramor wedi bod ar gynydd, ac mae llawer o'n cyn-fyfyrwyr YOSA wedi dilyn lleoliadau gwaith, cyrsiau ôl-raddedig, neu hyd yn oed swydd ger eu cyrchfannau tramor. Iddyn nhw, mae'n amlwg sut mae eu profiad YOSA wedi gwella eu rhagolygon proffesiynol ac academiaidd.

Mae myfyrwyr sy'n ymgymryd â YOSA 1 flwyddyn fel arfer yn pwysleisio'r agweddau isod fel y Mwyaf cadarnhaol:

1. Mae YOSA yn gyfle unwaith mewn oes i weld y byd

Bydd arholiadau, traethodau hir, aseiniadau, digwyddiadau rhwydweithio yn golygu amserlen brysur, ond bydd gan fyfyrwyr YOSA ddigon o amser rhydd i archwilio eich dinas newydd ac ymgolli mewn rhan wahanol o'r byd.

Mae myfyrwyr yn aml yn teithio o fewn eu gwlad YOSA ond hefyd dramor.

Mae partneriaid cyfnewid cyfredol EARTH yn cynnwys y prifysgolion a'r cyrchfannau canlynol:

- Prifysgol Simon Fraser (Canada)
- HKUST (Hong Kong)
- Prifysgolion Gorllewin Awstralia, Tasmania a Wollongong (Awstralia)
- Prifysgol Wyoming (UDA)
- Prifysgol Rutgers (UDA)
- Prifysgol West Virginia (UDA)
- Prifysgolion Gothenburg a Stockholm (Sweden)
- Prifysgol Bremen (Yr Almaen)

2. Mae myfyrwyr YOSA yn datblygu gwell dealltwriaeth o ddiwylliannau eraill – a gwahanol ffyrdd o ddysgu

Mae'r rhaglen YOSA yn caniatáu i fyfyrwyr greu cysylltiadau newydd mewn byd sydd yn fwy cysylltiedig nag erioed, gan gasglu gwerthfawrogiad a dealltwriaeth agored o ddiwylliannau

eraill. Mae byw ac astudio dramor yn cyfoethogi eich dealltwriaeth o wahanol bobl, arferion ac, yn bwysicach fyth, bydd yn caniatáu i fyfyrwyr ennill cyd-destun ehangach ar gyfer deall materion byd-eang pwysicaf heddiw.

Hynny yw, bydd dysgu mewn amgylchedd rhyngwladol yn herio rhagdybiaethau myfyrwyr ac yn eu cyflwyno i ffyrdd newydd o feddwl am y byd.

3. Mae myfyrwyr YOSA yn gallu ehangu eu rhwydwaith y tu hwnt i'r Deyrnas Unedig

Cyfarfod pobl o rannau eraill o'r byd yw un o'r rhesymau mwyaf cyffredin dros astudio dramor. Bydd myfyrwyr YOSA yn cydweithio ac yn dysgu gyda myfyrwyr o bob cwr o'r byd. Bydd myfyrwyr yn cysylltu â grŵp cymheiriaid newydd diddorol ac amrywiol, gan adeiladu rhwydwaith proffesiynol ar gyfer y dyfodol ledled y byd. Maent yn aml yn meithrin perthynas dda, ffrwythlon gydag athrawon a mentoriaid, a allai fod yn sail ar gyfer cyfleoedd ôl-raddedig a phroffesiynol yn y dyfodol.

Gall arbenigedd staff, cysylltiadau a sgiliau mentora Partneriaid Cyfnewid EARTH fod yn ased gwych trwy gydol rhaglen YOSA ein myfyrwyr a thu hwnt i hynny.





Gall myfyrwyr sydd â diddordeb mewn cymryd Blwyddyn Dramor ychwanegu hyn at eu rhaglen unwaith y bydd eu hastudiaethau wedi cychwyn yng Nghaerdydd Gallwch ei ddewis fel eich opsiwn UCAS, neu optio i mewn ar ôl i chi ddechrau eich astudiaethau, gan roi digon o amser i chi ystyried eich llwybr.

Mae'r Flwyddyn Dramor yn cael ei chymryd yn eich trydedd flwyddyn, a byddwch yn ddychwelyd i Gaerdydd i gwblhau astudiaethau trydedd flwyddyn fel myfyriwr y bedwaredd flwyddyn. Mae angen i fyfyrwyr a hoffai ddilyn blwyddyn dramor ennill gradd sylfaenol resymol o 60% yn gyffredinol yn eich asesiadau.



“Yn onest, fyddwn i ddim wedi ei newid am eiliad, cael anturiaethau a fydd yn para gyda mi am oes fel bod yn yr haul hanner nos swreal yng Nghylch yr Arctig i nofio yn fjords Norwy i weld Goleuni'r Gogledd 3 gwaith.

Roedd hefyd yn gyfle i gael blwyddyn ychwanegol yn astudio ac felly i ychwanegu at fy ngwybodaeth am amrywiaeth eang o bynciau daearegol na fyddwn wedi ymdrin â nhw yn ystod fy nghyfnod yng Nghaerdydd. Ond roedd hefyd yn gyfle i ddatblygu llawer o “sgiliau meddal” trwy fyw a phrofi diwylliant arall am flwyddyn.

Sion Way, Daeareg, YOSA



“ Mae gan Brifysgol Wollongong gyfleusterau rhagorol ac roedd yn cynnig ystod eang o gyfleoedd i helpu i ychwanegu at fy mhrofiad.

Yn academaidd, fe wnes i fwynhau fy holl fodiwlau, ac roedd y staff addysgu yn wych, roedd eu harbenigedd, eu hymroddiad a'u cefnogaeth yn gwneud fy nghyfnod phontio yn hawdd iawn ac yn rhydd o straen.

Gan fyfrio ar fy amser dramor rwyf mor falch fy mod wedi penderfynu manteisio ar y cyfle. Rwyf wedi gwneud ffrindiau gydol oes rwyf yn bwriadu ymweld â nhw yn y dyfodol. Rwy'n credu bod blwyddyn dramor yn ffordd wych o hudo eich hun o'ch man cysurus ac addasu a datblygu sgiliau newydd a phresennol, gan eich gwneud yn fwy cyflogadwy yn gyffredinol.

Ben Morris, Geology, YOSA

Blwyddyn ar Leoliad Proffesiynol

Mae ein cyflogwyr Graddedigion yn aml yn enwi ymwybyddiaeth o'r sector fel y priodoledd uchaf y maent yn chwilio amdano mewn ymgeiswyr. Y ffordd orau o ddangos ymwybyddiaeth o'r sector yw trwy brofiad gwaith perthnasol, a all fod yn syniad brawychus pan fyddwch chi newydd ddechrau ar eich gyrfa wyddonol.

Gall myfyrwyr yng Nghaerdydd sy'n astudio am amrywiaeth o raddau Gwyddorau'r Ddaear a'r Amgylchedd ddewis gwneud blwyddyn lleoliad llawn mewn diwydiant, gartref neu dramor, gan ennill profiad gwaith gwerthfawr cyn iddynt raddio. Gall myfyrwyr ddewis fersiwn lleoliad pedair blynedd o'u rhaglen unwaith y byddant wedi cyrraedd ac wedi setlo i mewn i'w cwrs, gyda dim ond un gofyniad o gyflawni gradd sylfaenol resymol o 55% yn eu hasesiadau. Yna byddech yn cwblhau eich blwyddyn lleoliad yn eich trydedd flwyddyn astudio, cyn dychwelyd i Gaerdydd i wneud eich astudiaethau blwyddyn olaf fel myfyriwr pedwaredd flwyddyn.

Fel myfyriwr Gwyddorau'r Ddaear a'r Amgylchedd, bydd gennych fynediad unigryw at Swyddog Lleoliadau pwrpasol sydd â'r rôl o'ch helpu i baratoi ar gyfer lleoliad. Maent yn gallu eich cefnogi gyda sut i ddod o hyd i rolau, rhoi awgrymiadau ar wneud i'ch cais sefyll allan a rheoli straen mewn cyfweiliadau, yn ogystal â rhannu cyfleoedd a digwyddiadau rhydwethio ar draws y flwyddyn academaidd.

Bydd gennych hefyd yr opsiwn o wneud lleoliadau byrrach i feithrin sgiliau a hyder sy'n barod i'r diwydiant heb neilltuo blwyddyn gyfan o astudio, fel dros eich gwyliau haf.

Oherwydd ei natur arbenigol, nid yw'r flwyddyn lleoliad llawn ar hyn o bryd yn opsiwn i fyfyrwyr Gwyddorau Cynaliadwyedd Amgylcheddol, ond gallwch barhau i estyn allan i ddod o hyd i brofiadau byrrach a chyfleoedd i gyd-fynd â'ch astudiaethau.

Dewch i gwrdd â Lisa Gallone, ein Swyddog Lleoliadau ymroddedig, a darllen am y pethau anhygoel y gallwch eu gwneud gyda lleoliad penodol.

Mae blwyddyn lawn o brofiad gwaith yn gwneud rhyfeddodau i hyder a chyflogadwyedd ein myfyrwyr, gan eu gwneud yn barod i'r diwydiant ymhell cyn y Diwrnod Graddio.

Fel Swyddog Lleoliadau'r Ysgol, rwy'n cefnogi ein myfyrwyr i ddod o hyd i'r cyfle sy'n iawn iddyn nhw. Gall ein hisraddedigion dreulio blwyddyn gyda chwmmi masnachol, corff llywodraethol neu neu gorff anllywodraethol, neu sefydliad ymchwil.

Mae lleoliadau yn lleol i Gaerdydd neu ymhellach i ffwrdd i'r rhai sydd eisiau profiad rhyngwladol. Yn ystod y blynyddoedd diwethaf mae ein myfyrwyr wedi treulio eu blwyddyn leoliad yng Ngwlad Groeg, Malta, Costa Rica, Belize, Borneo a Kazakhstan, tra bod rhai o'n myfyrwyr Daeareg Fforio wedi ymgymryd â lleoliadau haf yng Nghanada ac Awstralia. Mae llawer o fyfyrwyr lleoliad yn cael cyflog ond os nad yw hyn yn wir am deithiau rhyngwladol, mae ein tîm Cyfleoedd Byd-eang yn

rhedeg cynllun grant i gynnig rhywfaint o gymorth ariannol.

Beth bynnag fo'r lleoliad, rwy'n sicrhau bod ein myfyrwyr yn gwybod sut i gyflwyno eu CV, ysgrifennu llythyr eglurhaol gwych a pharatoi ar gyfer cyfweiliad. Rydym hefyd yn canolbwyntio ar sut i ddelio â llythyr gwrthod a chanfod y gwytnwch i ddal ati. Mae'r rhain i gyd yn sgiliau y bydd eu hangen arnynt pa bynnag lwybr gyrfa y byddant yn dewis ei ddilyn.

Ar y cyd â chydweithwyr, rwy'n trefnu digwyddiadau mewnol sy'n dod â chyn-fyfyrwyr a chyflogwyr i'r campws fel bod ein myfyrwyr yn cael blas ar ehangder y cyfleoedd sydd ar gael iddynt. Mae'r digwyddiadau hyn yn rhoi cyfle i'n myfyrwyr archwilio opsiynau a gwneud penderfyniadau gwybodus am ddewisiadau gyrfa posibl.

Ni fydd myfyrwyr yn dod o hyd i'r cwrs Blwyddyn Lleoliad Proffesiynol trwy UCAS ond mae'n hawdd newid i'r opsiwn pedair blynedd ar unrhyw adeg.

Mae ein profiad o ymgymryd â myfyrwyr lleoliad Prifysgol Caerdydd wedi bod yn gadarnhaol iawn! Rydym yn credu fod ansawdd uchel y myfyrwyr rydym yn tueddu i ddod ar eu traws (yn ystod y broses gyfweild a'r profiad gwaith) yn wirioneddol adlewyrchu'r sgiliau a'r wybodaeth y maent yn eu hennill ym Mhrifysgol Caerdydd.

Yn seiliedig ar yr amrywiol leoliadau a digwyddiadau panel cyflogwyr rydym wedi eu mynychu ym Mhrifysgol Caerdydd, rydym yn teimlo fod myfyrwyr y Ddaear yng Nghaerdydd yn arbennig o frwdfrydig. Rydym yn teimlo bod myfyrwyr y Ddaear yng Nghaerdydd yn cyfrannu'n effeithiol, yn dysgu gan eraill ac yn y pen draw yn creu argraff yn ystod eu lleoliad, gan arwain fel arfer at gynnig o gyflogaeth amodol ar ddiwedd cyfnod y lleoliad.

Wardell Armstrong, cyflogwr lleoliad



“Roedd fy lleoliad yn caniatáu i mi gydweithio â gweithwyr proffesiynol uchel eu parch, gan feithrin mentoriaeth a chyfleoedd rhwydweithio a fydd yn amhrisiadwy ar gyfer fy rhagolygon yn y dyfodol.

Lauren Joslyn,
BSc Daearyddiaeth Forol



“Fy nod ar gyfer cwblhau'r lleoliad hwn oedd darganfod pa gyfleoedd sydd ar gael i mi ar ôl i mi gwblhau fy ngradd.

Rwyf wedi cael cymaint o fewnwelediad ac rwyf wedi mwynhau fy mlwyddyn yma yn fawr.

Lottie Olney, treuliodd Lottie ei blwyddyn yn gweithio gyda Phorthladd Dover

Mae myfyrwyr Caerdydd yn sefyll allan i ni trwy fod â'r sgiliau, y pwrpas a'r agwedd gywir i ddysgu a llwyddo, ac rydym yn gobeithio cynnal myfyrwyr am y dyfodol rhagweladwy.

Dirprwy Feistr Harbwr Grŵp (Hydrograffig a Charthu),
Grŵp Porthladdoedd Peel

“Fe wnes i elwa'n fawr ar fy mlwyddyn ar leoliad a gallaf weld fy mod yn berson sydd wedi newid ers pan ddechreuais.

Bellach mae gen i set gref o sgiliau y gallaf eu rhoi ar waith yn fy mlwyddyn olaf o brifysgol ac yn fy nghyflogaeth yn y dyfodol.

Treuliodd **Katie** ei blwyddyn ar leoliad gyda'r Cyngor Astudiaethau Maes



“Fe wnaeth fy lleoliad fy ngalluogi i ehangu fy ngwybodaeth academiaidd ac ymarferol yn fawr ynghyd â chaniatáu i mi ddatblygu sgiliau newydd, ennill cymwysterau defnyddiol a gwneud cysylltiadau gydol oes.

Mae fy amser ym Mhorthladd Dover eisoes wedi fy helpu i ddatgloi cyfleoedd ar gyfer y dyfodol.

Rachel Cox, BSc Daearyddiaeth y Môr gyda Blwyddyn Leoliad, treuliodd ei blwyddyn fel Cynorthwydd Amgylchedd ym Mhorthladd Dover



Gofynion Mynediad

Gallwch wneud cais am ein holl raglenni ar-lein drwy wefan UCAS yn www.ucas.ac.uk/apply

Diwrnodau Agored

Mae'r brifysgol yn cynnal Diwrnodau Agored drwy gydol y flwyddyn i roi cyfle i unrhyw un sy'n ystyried cyflwyno cais i Brifysgol Caerdydd gael rhagor o wybodaeth am fywyd yn y brifysgol a gweld yr hyn rydym yn ei gynnig. Os byddwch yn gwneud cais ac yn cael cynnig lle, cewch eich gwahodd i gwrdd â ni yn ein Diwrnodau Agored Ysgolion sydd wedi'u cynllunio'n arbennig. Rydym yn eich annog yn gryf i ymuno â ni wrth wneud y penderfyniad pwysig hwnnw. Cewch y cyfle i glywed mwy am ein graddau a chyfarfod â staff, yn ogystal â chael cyfle i siarad â myfyrwr presennol a chael blas ar astudio ym mhrifddinas gosmopolitan Cymru.

Gohirio mynediad

Byddwch chi'n gwneud eich cais drwy UCAS yn y ffordd arferol, ond rhaid i'r cais i UCAS ddangos y flwyddyn rydych yn bwriadu dod i'r brifysgol.



Mae ein gofynion mynediad yr un fath ar draws ein holl raglenni

Rhaid i bob ymgeisydd sy'n cynnig pob math o gymhwyster fod ag o leiaf 1 pwnc STEM (Cemeg, Ffiseg, Mathemateg, Daeareg, Bioleg, Daearyddiaeth, Gwyddorau Cyfrifiadurol, TGCh a Gwyddorau Amgylcheddol) yn eu cymwysterau lefel mynediad uchaf, gyda'r un gofynion ar gyfer BSc ac MSci.

Fel arfer mae'r holl ymgeiswyr angen TGAU Mathemateg gradd C/gradd 4 a TGAU Saesneg gradd C/gradd 4, neu gyfatebol.

O ran myfyrwyr tramor heb Saesneg fel eu hiaith gyntaf, y gofyniad lleiaf yw

6.5 leiaf yn Arholiad IELTS y Cyngor Prydeinig neu gyfwerth gydag o leiaf 5.5 ym mhob cydran, h.y., siarad, darllen, ysgrifennu a gwrando.




Gall Cyfarwyddwr Recriwtio a Derbyn Gwyddorau'r Ddaear a'r Amgylchedd roi rhagor o wybodaeth am ofynion mynediad ar gyfer cymwysterau a gynigir o wledydd eraill yn yr UE.

Gall Swyddfa Ryngwladol Coleg y Gwyddorau Ffisegol a Pheirianeg ddarparu gwybodaeth bellach am ofynion mynediad ar gyfer cymwysterau a gynigir o wledydd y tu allan i'r UE.

Cymhwyster	Rhaglen Gradd	Rhaglen Gradd
TAG Safon Uwch a Diplomâu Uwch yr Alban	Pob rhaglen radd	ABB os yn cyflwyno un wyddor a BBB os yn cyflwyno dwy wyddor (o'r pynciau STEM uchod).
Bagloriaeth Ryngwladol (isafswm o 5 pwynt yn Saesneg)	Pob rhaglen radd	32-31 yn gyffredinol neu 665 mewn 3 phwnc Lefel Uwch (gydag 1 pwnc gwyddoniaeth Lefel Uwch) neu 31-30 yn gyffredinol neu 665-655 mewn 3 phwnc Lefel Uwch (gyda 2 bwnc gwyddonol Lefel Uwch).
Bagloriaeth Cymru	Pob rhaglen radd	ABB os yn cyflwyno un wyddor a BBB os yn cyflwyno dwy wyddor (o'r pynciau STEM uchod) Bydd CBC yn cael ei dderbyn yn lle un Safon Uwch ac eithrio'r Safon Uwch gwyddoniaeth gofynnol.
Diploma Mynediad at Addysg Uwch	Pob rhaglen radd	60 credyd, gan gynnwys o leiaf 45 ar lefel 3 mewn Diploma Mynediad i AU wedi'i gydnabod gan QAA sy'n seiliedig ar wyddoniaeth neu mathemateg gyda lleiafswm o 15 credyd ar lefel Rhagoriaeth a 15 credyd ar lefel Teilyngdod.

Sut i ddod o hyd i ni

Allwedd

-  Ysgol Gwyddorau'r Ddaear a'r Amgylchedd
-  Adeiladau'r Brifysgol a'r GIG
-  Preswylfeydd myfyrwr





Gwybodaeth Gyfreithiol Bwysig

Mae cynnwys y llyfryn hwn yn ymwneud â chylch derbyn Mynediad 2024 ac mae'n gywir pan aeth i'r wasg ym mis Medi 2024. Fodd bynnag, mae cyfnod hir rhwng argraffu'r llyfryn hwn a phryd caiff ceisiadau eu cyflwyno a'u prosesu gennym, felly, ewch i'n gwefan: www.caerdydd.ac.uk cyn cyflwyno cais rhag ofn bod unrhyw newidiadau i'r cwrs sydd o ddiddordeb i chi neu i gyfleusterau a gwasanaethau eraill a ddisgrifir yma. Lle mae gwahaniaeth rhwng cynnwys y llyfryn hwn a'n gwefan, mae cynnwys y wefan yn cael blaenoriaeth ac yn cynrychioli'r sail rydym yn bwriadu darparu ein gwasanaethau i chi.

Eich gradd: Mae myfyrwyr sy'n cael eu derbyn i Brifysgol Caerdydd yn astudio am radd Prifysgol Caerdydd.



Mae'r llyfryn hwn wedi'i argraffu ar bapur a gafwyd o ffynonellau a reolir yn dda gan ddefnyddio inciau wedi'i creu o lysiau. Mae'r papur a ddefnyddiwyd i gynhyrchu'r prosiectws a'r broses gynhyrchu wedi'u hardystio gan yr FSC®. Mae'r argraffwyr hefyd wedi'u hachredu yn ôl safon ISO14001, y safon amgylcheddol a gydnabyddir yn rhyngwladol.

Mae'r ddogfen hon hefyd ar gael yn Saesneg.
This document is also available in English.

Mae Prifysgol Caerdydd yn elusen gofrestrddig, rhif 1136855.

Gellir trefnu i'r prosiectws hwn fod ar gael mewn fformatau gwahanol, gan gynnwys print mawr (testun), mewn Braille neu ar dâp sain/CD.

I ofyn am gopi mewn fformat arall cysylltwch â Laura Roberts:
Ffôn: **029 2087 4455**
E-bost: **RobertsL9@cardiff.ac.uk**

CARDIFF
UNIVERSITY

PRIFYSGOL
CAERDYDD

**I gael rhagor o wybodaeth
am Ysgol Gwyddorau'r
Ddaear a'r Amgylchedd
ewch i'n gwefan:**



Cysylltu â ni

Ysgol Gwyddorau'r
Ddaear a'r Amgylchedd
Prifysgol Caerdydd
Prif Adeilad
Caerdydd CF10 3AT
Ebst: enquiry@cardiff.ac.uk
Ffôn: 029 2087 4830

Cadw mewn cysylltiad

 [cardiffuniug](https://www.facebook.com/cardiffuniug)
 [@CU_Earth](https://twitter.com/CU_Earth)
[@cardiffuniug](https://twitter.com/cardiffuniug)
 [@CU_Earth](https://www.instagram.com/CU_Earth)