

CARDIFF  
UNIVERSITY

PRIFYSGOL  
CAERDYDD

Centre for  
Trials Research

Canolfan  
Ymchwil Treialon



# Adroddiad Blynyddol 2023/24



Ymchwil Iechyd  
a Gofal Cymru  
Health and Care  
Research Wales

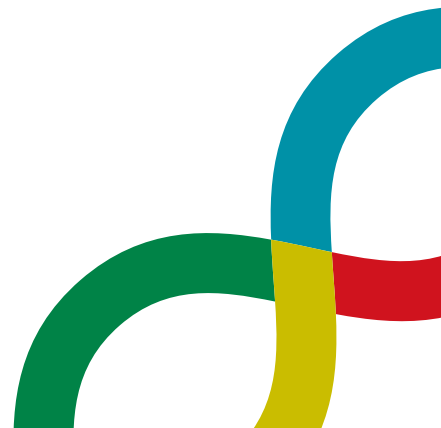


Ariennir gan  
Lywodraeth Cymru  
Funded by  
Welsh Government

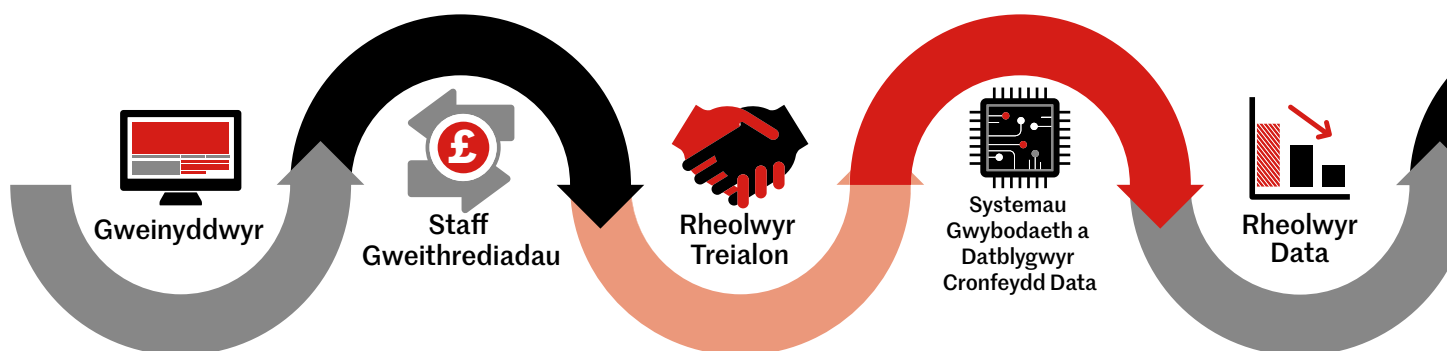


CANCER  
RESEARCH  
UK

[www.cardiff.ac.uk/cy/centre-for-trials-research](http://www.cardiff.ac.uk/cy/centre-for-trials-research)



# Mae Canolfan Ymchwil Treialon Prifysgol Caerdydd yn uned treialon clinigol sydd wedi cofrestru â Chydweithrediad Ymchwil Glinigol y DU (UKCRC).



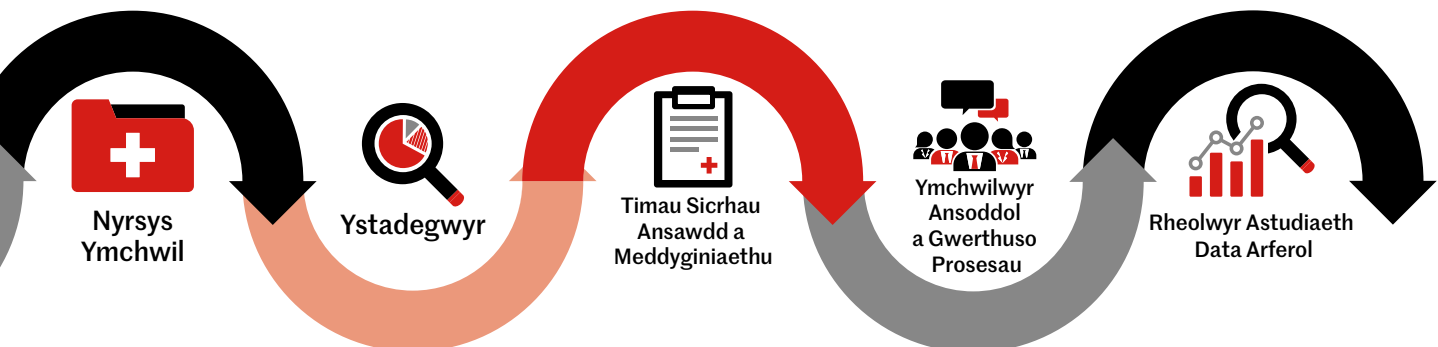
# Cynnwys

Crynodeb gweithredol	2
Rhagair	4
Pecyn gwaith 1: Rheoli ein gwaith	9
Pecyn gwaith 2: Cydweithio â grwpiau eraill	11
Pecyn gwaith 3: Datblygu astudiaethau newydd	15
Pecyn gwaith 4: Goruchwylio astudiaethau a ariennir	21
Pecyn gwaith 5: Sicrhau datblygiad methodolegol a phroffesiynol	26
Pecyn gwaith 6: Datblygu cylch gorchwyl Cymru gyfan	30
Casgliad	32
Edrych tuag at y dyfodol	33

## Geirfa

AML	Lewcemia Myeloid Aciwt	HTA	Asesiad Technoleg Iechyd
GOFAL	Y Ganolfan Ymchwil Gofal Cymdeithasol i Oedolion	NIHR	Y Sefydliad Cenedlaethol dros Ymchwil Iechyd
CI	Prif Ymchwilydd	PPI	Cynnwys cleifion a'r cyhoedd
CTR	Y Ganolfan Ymchwil Treialon	RCT	Hapdreialon Rheoledig
CTU	Uned Treialon Clinigol	UCL	Coleg Prifysgol Llundain
CU	Prifysgol Caerdydd	CALI	Cyferwerth ag amser llawn

Mae'r ddogfen hon yn cynnwys dolenni ar gyfer y fersiwn electronig, ac felly nid ydynt ar gael yn y fersiwn papur.





# Crynodeb gweithredol

Mae treialon yn cyfleu gwyddoniaeth tîm i'r dim. Rydym yn dod â'r rhanddeiliaid angenrheidiol niferus at ei gilydd i roi atebion cadarn ar gyfer y cwestiynau pwysicaf i ddefnyddwyr gwasanaethau.

Unwaith eto, adlewyrchir hyn yn y penodiadau i swyddi arwain allweddol yn ein Canolfan a nifer o ddyrchafiadau, dyfarniadau, a llwyddiannau academaidd diweddar. Mae'r astudiaethau rydym yn eu cynnwys yn adlewyrchu talent o bob rhan o Gymru a thu hwnt, yn ogystal ag ar draws ein holl dimau adrannol a methodolegol. Rydym yn disgrifio mentrau a fydd yn parhau i sbarduno cydweithrediadau newydd ac astudiaethau newydd. Mae'r rhain yn cynnwys partneriaethau presennol a newydd gyda chanolfannau ymchwil ledled Cymru a thu hwnt, arweinyddiaeth mewn rhwydweithiau methodolegol cenedlaethol a rhyngwladol, cynnydd ardderchog ym mlwyddyn gyntaf ein rhaglen Treialon Cymru sy'n cysylltu ymarferwyr iechyd a gofal yng Nghymru gyda'r Ganolfan, a chysylltiadau rhyngwladol yn cefnogi'r gwaith o feithrin capasiti ymchwil.

**Mae'r astudiaethau rydym yn eu cynnwys yn adlewyrchu talent o bob rhan o Gymru a thu hwnt, yn ogystal ag ar draws ein holl dimau adrannol a methodolegol.**



Roedd perfformiad y Ganolfan y llynedd yn rhagorol, a hynny diolch i'n tîm ardderchog. Rydym wedi cyhoeddi 129 o bapurau a adolygwyd gan gymheiriaid ac mae tîm y Ganolfan wedi arwain 48 o geisiadau am grantiau, ac wedi cydweithio ar 105 i gyd. Mae ceisiadau dan arweiniad ein grŵp wedi cynhyrchu dros £18 miliwn o gyllid, sy'n sylweddol uwch na'r un flwyddyn flaenorol yn ein dyfarniad presennol gan Ymchwil Iechyd a Gofal Cymru. O hwn, mae £14 miliwn yn cefnogi 163 o staff CALI yng Nghymru - ein nifer uchaf cyn hynny oedd 100. Gyda chyfanswm o dros £27 miliwn o gyllid grant wedi'i ddyfarnu yn y deuddeg mis diwethaf ar gyfer astudiaethau mabwysiedig y Ganolfan, mae gennym 19 o ddyfarniadau i brif ymchwilwyr Cymru ac incwm a ariennir gan brosiectau sy'n cefnogi 134.51 o staff CALI y Ganolfan.

Mae'r lefel hon o berfformiad yn seiliedig ar gefnogaeth graidd ein harianwyr, Ymchwil Iechyd a Gofal Cymru, Ymchwil Canser y DU a Phrifysgol Caerdydd. Yn fwy na hynny, mae'n ganlyniad arbenigedd, entrepreneuriaeth, gwaith caled a dycnwch ein timau a'r partneriaethau ffrwythlon rydym wedi'u ffurfio â chydweithwyr dros amser ac ar draws lleoliadau sefydliadol a disgyblaethol. Mae'n fwy nodedig byth o ystyried bod hyn wedi'i gyflawni yng nghyd-destun sefyllfa ariannol ansefydlog i brifysgolion, yn lleol ac yn genedlaethol, gyda thimau allweddol yn y Ganolfan yn gweithio o dan lawer o bwysau yn ystod y deuddeg mis diwethaf. Mae'r rhestr hir o lwyddiannau staff, sy'n cael eu hamlygu yn nes ymlaen yn yr adroddiad hwn, yn pwysleisio bod llwyddiant parhaus y Ganolfan o ganlyniad i'r rhagoriaeth gyfunol ar bob lefel yn ein sefydliad.

### **Dr Rachel McNamara**

Cyfarwyddwr Is-adran Iechyd yr Ymennydd a Lles Meddyliol

### **Yr Athro Mike Robling**

Cyfarwyddwr Is-adran Iechyd a Gofal Cymdeithasol Poblogaethau

Nod y Ganolfan yw gyrru rhagoriaeth mewn treialon ac astudiaethau eraill sydd wedi'u dylunio'n dda, ar draws themâu ymchwil eang, dan arweiniad is-adranau'r Ganolfan ac ar draws lleoliadau. Rydym yn amlygu astudiaethau sy'n cynrychioli'r amrywiaeth hwnnw mewn dull methodolegol. Mae ein hadroddiad yn cynnwys astudiaethau ym maes gofal iechyd, iechyd y cyhoedd, addysg, gofal cymdeithasol, mewn lleoliadau lleol, cenedlaethol a rhyngwladol, gyda phoblogaethau cleifion a defnyddwyr gwasanaethau gofal. Mae ein hastudiaethau'n rhychwantu gwaith datblygiadol i archwilio ymyriadau newydd a dulliau newydd, hyd at dreialon ymyriadol neu astudiaethau arsylwi i ddarparu tystiolaeth argyhoeddiadol o effeithiolrwydd. Wedi'i blethu trwy gymaint o'n gwaith mae ein bwriad i fynd i'r afael ag anghydraddoldebau iechyd a hyrwyddo cynhwysiant ystyrion yn ein hymagwedd at ymchwil. Felly, mae'n arbennig o braf gweld lansiad diweddar tudalen we cynwysoldeb **mewn astudiaethau** y Ganolfan, sy'n dod â'n harbenigedd yn y maes hwn ynghyd i gefnogi arfer gwell.

Diolch i chi am roi o'ch amser i ddarllen am ein gwaith. Ein nod yw i'n hadroddiad fod o ddiddordeb i grŵp mor eang â phosibl o randdeiliaid. Cysylltwch â ni os oes gennych unrhyw syniadau, cwestiynau neu awgrymiadau. Hoffem gydnabod ein harianwyr, partneriaid ymchwil, y staff a'r ymchwilwyr sydd wedi cydweithio â ni. Yn olaf, hoffem ddiolch i'r holl gleifion, teuluoedd ac aelodau o'r cyhoedd sydd wedi rhoi o'u hamser mor hael i gymryd rhan yn ein hastudiaethau. Dim ond trwy gyfraniad cyfunol yr holl bobl hyn mae ein gwaith yn bosibl, ac rydym yn diolch i chi i gyd.

### **Dr David Gillespie**

Cyfarwyddwr yr Is-adran Haint, Llid ac Imiwedd

### **Yr Athro Richard Adams**

Cyfarwyddwr yr Is-adran Canser

# Rhagair

## Cenhadaeth a nodau strategol

Mae'r Ganolfan Ymchwil Treialon yn uned treialon clinigol sydd wedi cofrestru â Chydweithrediad Ymchwil Glinigol y DU (UKCRC) ac sydd wedi'i lleoli ym Mhrifysgol Caerdydd, Cymru. Mae'r Ganolfan yn ymroddedig i fynd i'r afael â phryderon iechyd a chymdeithasol mawr ein hoes. Rydym yn gweithio gydag ymchwilwyr i gynhyrchu tystiolaeth ymchwil ar gyfer arweinyddwyr polisi, comisiynyddwyr gwasanaethau ac ymarferwyr ynghylch triniaethau a gwasanaethau a allai wella iechyd a lles y cyhoedd.

**Mae pawb, ni waeth  
pwy ydyn nhw, ble maen  
nhw'n byw, na'r hyn  
maen nhw'n ei wneud,  
yn haeddu'r iechyd  
a'r gofal gorau, a byddwn  
yn darparu'r dystiolaeth  
i wneud i hynny  
ddigwydd.**

## Partneriaid a buddiolwyr allweddol y rhaglen

Mae'r Ganolfan yn derbyn cyllid seilwaith gan Ymchwil Iechyd a Gofal Cymru ac Ymchwil Canser y DU, a hefyd gan Brifysgol Caerdydd. Mae'r cyllid hwn yn caniatáu i ni fuddsoddi mewn gweithgareddau craidd i gefnogi'r gwaith o ddyllunio a goruchwylio astudiaethau o ansawdd uchel, ac ennill cyllid allanol er mwyn gallu eu cynnal, eu dadansoddi a'u cyhoeddi. Mae'r rhan fwyaf o'n gwaith yn cynnwys ymchwilwyr allanol yn gwneud gwaith ymchwil gymhwysol ym maes iechyd neu ofal cymdeithasol (neu'r ddau). Mae ystod y buddiolwyr posibl yn eang, gan adlewyrchu'r amrywiaeth o astudiaethau ac ymchwilwyr rydym yn gweithio mewn partneriaeth â nhw. Bydd y rhain yn cynnwys cleifion, defnyddwyr gwasanaethau gofal cymdeithasol, aelodau'r cyhoedd, darparwyr gwasanaethau iechyd a gofal cymdeithasol, a llunwyr polisiâu iechyd a gofal cymdeithasol. Rydym hefyd yn datblygu ac yn defnyddio dulliau arloesol ac yn rhannu'r rhain ar draws y gymuned ymchwil. Bydd y buddiolwyr hyn yng Nghymru a gweddill y DU, ac mewn gwledydd eraill y tu hwnt i'r DU. Mae gan y Ganolfan

hanes hirsefydlog o ran hyrwyddo ymchwil gynhwysol a chynhyrchu tystiolaeth i gefnogi gofal grwpiau nad ydynt yn draddodiadol wedi'u gwasanaethu'n ddigonol.

## Who's who at The Centre

Yr Athro Mike Robling a'r Athro Richard Adams yw'r Cyd-gyfarwyddwyr. Cânt eu cefnogi gan dîm o Gyfarwyddwyr Is-adrannau gan gynnwys: Dr Rachel McNamara a Dr Cheyney Drew (Is-adran Iechyd yr Ymennydd a Lles Meddyliol), Angela Casbard (Is-adran Canser), Dr David Gillespie a Dr Emma Thomas-Jones (Is-adran Haint, Llid ac Imiwnedd), yr Athro Jamie White (Is-adran Iechyd a Gofal Cymdeithasol Poblogaethau). Mae ein huwch dîm arwain estynedig yn cynnwys Dr Sue Channon (Treialon Cymru) a Dr Rebecca Playle (Ystadegau), Damian McAuliffe (Rheoli'r Ganolfan a Gwasanaethau Proffesiynol), Dr Lucy Brookes Howell (Grŵp Ymchwil Ansoddol), Dr Fiona Lugg Widger (Data Arferol), Dr Victoria Shepherd (Nyrsys Ymchwil a Chynhwysiant). Dr Rachel Lowe (Rheoli Treialon), Nigel Kirby (Rheoli Data), Gareth Watson (Systemau Gwybodaeth a Datrysiaidau Technoleg), Kelly Gee (Sicrwydd Ansawdd a Materion Rheoleiddio).

## Sut rydym yn gweithio

Mae ein hymchwilyr a'n staff proffesiynol yn gweithio ar draws ein pedair is-adran ac o fewn timau trawsbynciol (gan gynnwys Ystadegau, Gwasanaethau Gwybodaeth a Datrysiadau Technoleg, Sicrwydd Ansawdd a Materion Rheoleiddio a Gwasanaethau Proffesiynol). Mae ein portffolio ymchwil cyfredol yn cynnwys gwerthusiadau o gyffuriau ac ymyriadau iechyd a gofal cymdeithasol cymhleth, astudiaethau o fecanweithiau clefydau a thriniaethau, astudiaethau carfannau, a threialon sy'n llywio polisi ac arferion iechyd a gofal cymdeithasol.

Y gweithgareddau sydd wedi'u hymgorffori ar draws y meysydd gwaith hyn yw cynnwys ac ymgysylltu â'r cyhoedd, ymgysylltu a chydweithio â meysydd masnachol/diwydiant, ymgysylltu a chydweithio proffesiynol â'r GIG a gofal cymdeithasol, ymgysylltu â seilwaith ymchwil a ariennir gan Lywodraeth Cymru, a chyfathrebu, cyhoeddusrwydd a throsglwyddo gwybodaeth.

Ar draws popeth a wnawn, rydym yn gweithio'n unol â chyfres glir o werthoedd ac egwyddorion.

## Gwerthoedd y Ganolfan Ymchwil Treialon

### Gwneud gwahaniaeth

Gwella iechyd, lles a chynaliadwyedd cymdeithas

### Arloesi ac Ymchwilio

Wedi ein grymuso i fod yn greadigol ym mhopeth a wnawn a chwestiynu hynny

### Creu ymddiriedaeth a hyder

Tyfu gyda'n gilydd fel partneriaid

### Arwain a Chydweithio

Datblygu partneriaethau go iawn (does neb yn ennill oni bai bod pawb yn ennill)

### Uchelgeisiol ac ysbrydoledig

Helpu pawb i fod ar eu gorau a gwneud eu gorau glas

### Amddiffyn gonestrwydd ac ansawdd

Dylunio, cynnal a chyhoeddi ymchwil ag effaith uchel drwy ragoriaeth academiaidd a phroffesiynol

### Parchu Unigoliaeth

Cydnabod gwahanol anghenion a dyheadau pob unigolyn mewn cymdeithas

### Cydnabod

Dathlu llwyddiant, didwylledd a thryloywder

## Cyfarwyddwyr y Ganolfan Ymchwil Treialon



**Yr Athro Mike Robling**  
Cyd-gyfarwyddwr, Canolfan  
Ymchwil Treialon  
Cyfarwyddwr, Is-adran Iechyd a  
Gofal Cymdeithasol Poblogaethau



**Yr Athro Richard Adams**  
Cyd-gyfarwyddwr, Canolfan  
Ymchwil Treialon  
Cyfarwyddwr, Is-adran Canser



**Dr Rachel McNamara**  
Cyfarwyddwr, Is-adran  
Iechyd yr Ymennydd a  
Lles Meddyliol



**Dr Rebecca Playle**  
Cyfarwyddwr Dros Dro,  
Ystadegau



**Dr David Gillespie**  
Cyfarwyddwr  
yr Is-adran Haint,  
Llid ac Imiwnedd

## Is-adrannau'r Ganolfan Ymchwil Treialon



Iechyd yr Ymennydd a Lles Meddyliol



Canser



Haint, Llid ac Imiwnedd



Iechyd a Gofal Cymdeithasol Poblogaethau



## Pecynnau gwaith

Mae Ymchwil Iechyd a Gofal Cymru'n cefnogi tair o'n his-adrannau, ac mae Ymchwil Canser y DU yn cefnogi'r Is-adran Canser; mae'r ddau ariannwr yn darparu cyllid craidd i dimau sy'n gweithio ar draws pob is-adran. Er mwyn adrodd i Ymchwil Iechyd a Gofal Cymru, rydym yn trefnu ein gwaith ar draws chwe phecyn gwaith yn y modd canlynol.

**Pecyn Gwaith 1:**  
Rheoli ein gwaith

**Pecyn Gwaith 2:**  
Cydweithio â grwpiau eraill

**Pecyn Gwaith 3:**  
Datblygu astudiaethau newydd

**Pecyn Gwaith 4:**  
Goruchwyllo astudiaethau a ariennir

**Pecyn Gwaith 5:**  
Sicrhau datblygiad methodolegol a phroffesiynol

**Pecyn Gwaith 6:**  
Datblygu dull Cymru gyfan

**Trwy gydol yr adroddiad hwn, mae'r graffeg hyn yn amlygu ac yn cyflwyno pob adran i chi:**

### Themâu trawsbynciol

Ar ddechrau pob pecyn gwaith trwy gydol yr adroddiad, fe welwch eiconau sy'n cynrychioli ein chwe thema drawsbynciol isod. Nod hyn yw amlygu'r ffordd y mae ein gwaith wedi cael effaith ehangach ar draws y GIG, diwydiant a gofal cymdeithasol, o fewn Llywodraeth Cymru, ac ar gyfer y cyhoedd. Rydym yn gobeithio y bydd hon yn ffordd syml a hawdd o lywio'r adroddiad.



Ymgysylltu â'r cyhoedd a'u cynnwys



Gofal cymdeithasol



Y GIG ymgysylltu â'r a chydweithio



Masnachol/diwydiant ymgysylltu a chydweithio



Ymgysylltu â seilwaith ymchwil a ariennir gan Lywodraeth Cymru



Cyfathrebu, cyhoedduswydd a throsglwyddo gwybodaeth

# Metrigau Craidd

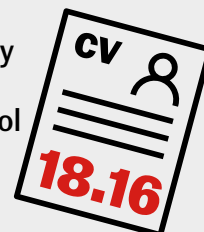
Cyfnod adrodd: 2023/2024

**Dyfarniad  
seilwaith Ymchwil  
lechyd a Gofal  
Cymru i'r grŵp**

Cyllid uniongyrchol  
a ddyfarnwyd  
**£997,027**



Swyddi a  
grëwyd trwy  
gyllid  
uniongyrchol



## Grantiau a enillwyd yn ystod y cyfnod adrodd

Grantiau a enillwyd	Dan arweiniad y grŵp	Grŵp yn cydweithio
Nifer	16	18
Gwerth	£18,121,078	£9,748,439
Cyllid i Gymru	£14,382,439	£5,103,355
Cyllid i'r grŵp	£12,842,319	£2,603,435
Swyddi ychwanegol a grëwyd ar gyfer Cymru	163.06	69.27
Swyddi ychwanegol a grëwyd ar gyfer y grŵp	159.99	33.96



Nifer y cyhoeddiadau



Nifer y digwyddiadau  
ymgysylltu â'r cyhoedd



Nifer y cyfleoedd  
i gynnwys y cyhoedd

## Metrigau'r Uned Treialon Clinigol



**34**

Nifer yr  
astudiaethau a  
ddyfarnwyd



**19**

Nifer yr astudiaethau  
dan arweiniad Prif  
Ymchwilwyr Cymru



**3,912**

Cyfanswm nifer  
y cyfranogwyr a  
recriwtiwyd



**27.89**

% cyfranogwyr  
o Gymru

# 1

## **Pecyn Gwaith 1** Rheoli ein gwaith

Recriwtio a chefnogi staff, a datblygu arferion gwaith i sicrhau ein bod yn bodloni safonau uchel ar gyfer gwaith ymchwil



# Daw ein llwyddiannau o ganlyniad i sgiliau'r unigolion sy'n gweithio yn y Ganolfan, yn ogystal â strwythur y tîm maen nhw'n ei ffurfio.

Dros y flwyddyn ddiwethaf, mae cryfder rhai o'r unigolion hyn wedi'i amlygu a'i gydnabod drwy benodiadau llwyddiannus, dyrchafiadau, a dyfarniadau, gan gynnwys:

## **Dyrchafiadau academiaidd:**

- Dr Julia Townson yn Brif Gymrawd Ymchwil
- Dr Cheney Drew yn Uwch Gymrawd Ymchwil
- Dr Fiona Lugg-Widger yn Uwch Gymrawd Ymchwil

## **Penodiadau'r Ganolfan Ymchwil Treialon:**

- Daeth Dr Rachel Lowe yn Bennaeth Rheoli Treialon.
- Daeth Dr Cheney Drew yn Ddirprwy Gyfarwyddwr Treialon Iechyd yr Ymennydd a Lles Meddyliol.
- Daeth Dr Fiona-Lugg Widger yn Ddirprwy Gyfarwyddwr Data.
- Penodwyd Robert Trubey a Kim Munnery i'r ddwy swydd newydd Rheolwr Astudiaethau Data Arferol.

## **Gwobrau Dathlu Rhagoriaeth Prifysgol Caerdydd 2021:**

- Dr Rebecca Cannings-John: ail safle, Rhagoriaeth mewn Ymchwil
- Martina Svobodova: ail safle, Rhagoriaeth mewn Cenhadaeth Ddinesig

## **Gwobrau Rhagoriaeth Myfyrwyr Ymchwil Ôl-raddedig yr Ysgol Meddygaeth:**

- Dr Dave Gillespie: enillydd, Goruchwyliwr Ymchwil Ôl-raddedig y Flwyddyn
- Dr Adam DN Williams: enillydd, Gwobr Rhagoriaeth Ymchwil Ôl-raddedig yr Athro Lesley Jones
- Dr Tim Pickles: enwebai, Gwobr Arloesedd

Mae newid sylweddol wedi bod yn ystod y flwyddyn ddiwethaf, gan gynnwys newid yn arweinyddiaeth y Cyfarwyddwyr, gyda'r Athro Kerry Hood yn symud i fod yn Ddeon Ymchwil ar secondiad tair blynedd, a'r Athro Mike Robling a'r Athro Richard Adams yn symud i fodel arweinyddiaeth Cyd-gyfarwyddwyr yn y Ganolfan. Digwyddodd hyn yn ystod cyfnod mwy heriol yn ariannol i ni gyd, gan olygu bod yn rhaid i ni wneud newidiadau ac addasiadau i'n strwythur staffio gan fod ein cyllid craidd wedi lleihau. Serch hyn, mae'r tîm wedi bod yn hynod llwyddiannus yn cyflawni eu portffolio astudiaethau/treialon presennol yn ogystal â chipio ac ennill grantiau, a fydd, yn unol â strategaeth y Ganolfan, yn sicrhau ein cynaliadwyedd ar gyfer y dyfodol.

Penodwyd Dr Fiona Lugg-Widger yn Ddirprwy Gyfarwyddwr Data'r Ganolfan. Bydd gan yr uwch swydd hon oruchwyliaeth eang dros strategaeth ddata yn y Ganolfan, gan gynnwys ar gyfer data arferol. Mae hyn yn cynnwys datblygu ein tîm rheolwyr astudiaethau data arferol newydd – cymdeithion ymchwil a chymrodyr sydd ag arbenigedd dulliau mewn dyluniadau astudiaethau arsylwadol ac astudiaethau ar hap gan ddefnyddio data arferol. Ar hyn o bryd, mae gennym oddeutu deugain o astudiaethau gweithredol yn y Ganolfan sy'n defnyddio data arferol, gan gynnwys y rhai sy'n archwilio'r methodolegau a'r system sy'n ofynnol i wneud defnydd moesegol a'r gorau o ddata o'r fath ym maes ymchwil.

Wrth gyflawni ein gwaith, rydym wedi llwyddo i ddatblygu meysydd newydd ac ehangu ein harbenigedd, gan gynnwys: Iechyd y Byd gydag astudiaeth SunPad yn Nepal, a'n "cynwysoldeb" mewn grwpiau treialon. Rydym wedi datblygu'r treial cyntaf yng nghronfa ddata RedCAP ar gyfer treial Cynnyrch Meddyginiaethol Ymchwiliadol (IMP) cymhleth a hynod reoleiddiedig, "PICCOS". Rydym wedi bod yn gweithio'n agosach ac yn gydweithredol ar draws gwledydd Prydain, ond hefyd yn fwy rhanbarthol drwy fenter GW4 gyda phrifysgolion yng Nghaerfaddon, Bryste a Chaerwysg.

# 2

## **Pecyn Gwaith 2** Gweithio gyda grwpiau eraill

Cydweithio ag ymchwilwyr  
o sefydliadau eraill ledled  
Cymru a thu hwnt



# Fyddwn ni ddim ond yn llwyddiannus os ydym yn effeithiol wrth estyn allan at randdeiliaid allweddol ac yna gweithio mewn partneriaeth â nhw.

Dim ond trwy wneud hynny y gallwn ddatblygu ymchwil a fydd o fudd i bobl Cymru a'r gymuned ryngwladol ehangach. Mae ein hail becyn gwaith yn canolbwyntio ar y cysylltiadau a wnawn â rhwydweithiau a sefydliadau wrth symud ymchwil newydd yn ei blaen. Yn adroddiad eleni, rydym yn canolbwyntio ar dri phrosiect i ddangos arloesedd a yrrir yn lleol gydag ymchwil genedlaethol a rhyngwladol ac sydd wedi'u galluogi drwy bartneriaethau ar draws y sectorau academiaidd, cyhoeddus, preifat a'r trydydd sector.

## SunPad

Pad mislif golchadwy gyda thechnoleg hunan-lanweithio yw SunPad. Datblygwyd y dechnoleg yn lleol yng Nghaerdydd ac mae bellach yn cael ei threialu â chymunedau gwledig yn Nepal drwy bartneriaeth â'r Ganolfan Ymchwil Treialon. Mae SunPad yn cynnwys haen fwynol, a phan mae'n sychu yn yr haul mae'n galluogi'r haen i ysgogi effaith hunan-lanweithio, sy'n cael gwared â 99.9% o facteria. Mae pŵer sylfaenol ffotocatalysis hefyd yn cael gwared ag arogleuon a staeniau ar y pad. Mae SunPad wedi cyrraedd rownd derfynol Gwobr Technolegau Newydd y Gymdeithas Gemeg Frenhinol, 2024.

Yn fyd-eang, nid oes gan 500 miliwn o bobl sy'n cael mislif fynediad at hylendid ac iechyd mislif digonol. Mae hyn yn arwain at golli addysg, llai o gyfleoedd gwaith ac mae'n cynyddu gwahaniaeth rhwng y rhyweddau. Dyluniwyd SunPad i greu mislif mwy diogel i bawb.

Mae'n defnyddio cydrannau cynaliadwy a fforddiadwy er mwyn iddo allu cael ei weithgynhyrchu'n lleol. Mae'n dechnoleg sy'n hawdd ei defnyddio, ac nid oes angen sebon na dŵr glân arno i weithio'n llwyddiannus.

Ariennir prosiect ymchwil SunPad gan Sefydliad Gates a chaiff ei arwain gan Dr Jennifer Edwards. Mae'r astudiaeth yn eistedd ar draws tair o ysgolion Prifysgol Caerdydd: Cemeg, Meddygaeth, a Fferylliaeth. Mae gan y prosiect sefydliadau partner yn Nepal, corff anllywodraethol; Global Action Nepal, sefydliad academiaidd; Prifysgol Tribhuvan a gweithgynhyrchwr padiau mislifgolchadwy lleol; Krish Proudell. Mae'r tîm ymchwil yn meithrin cyweithiau â grŵp cydweithredol lleol o fenywod i gynnwys ac ymgysylltu â'r cyhoedd, sy'n hanfodol i wneud y gorau o'r ymchwil hwn. Yn Nepal, mae'r tîm yn cynnal tair ffrwd ymchwil gan gynnwys astudiaeth beilot o SunPad, grwpiau ffocws gyda phobl sy'n cael mislif a gweithwyr gofal iechyd, a chasglu a dadansoddi padiau sydd wedi'u defnyddio (nad ydyn nhw'n rhai SunPad) i lywio hyd y peilot.

Mae SunPad yn enghraifft wych o gydweithrediad amlddisgyblaethol byd-eang llwyddiannus ac mae'n prysur fagu momentwm a diddordeb ymgysylltu ar draws y byd. Ar ôl cyflwyno a gwerthuso SunPad yn llwyddiannus, mae ganddo'r potensial i gael effaith fyd-eang ar dlodi mislif, lleihau heintiau, lleihau anghyfartaledd byd-eang, a gwella urddas ac ansawdd bywyd pobl sy'n cael mislif.





## QuicDNA

Mae cymaint o'n gwaith wedi'i leoli yn y GIG ac yn cynnwys gweithio mewn partneriaeth gyda gweithwyr y GIG a diwydiant. Mae astudiaeth QuicDNA yn enghraifft wych o arloesedd yn y maes cydweithredol hwn ac adlewyrchwyd ei lwyddiant yng Ngwobrau Arloesedd MediWales ym mis Rhagfyr 2023, lle enillodd y rhaglen y categori 'GIG Cymru yn gweithio gyda Byd Diwydiant'.



Datblygodd Gwasanaeth Genomeg Feddygol Cymru Gyfan ym Mwrdd Iechyd Prifysgol Caerdydd a'r Fro a phartner o'r diwydiant, Illumina, brawf biopsi hylif arloesol. Mae'r prawf yn cylchredeg DNA tiwmor er mwyn adnabod genom cancer yn gyflym. Mae hyn yn creu potensial i osgoi biopsiau meinwe ymwithiol yn y dyfodol. Mae'r arloesedd hwn, sy'n rhan o brosiect QuicDNA, yn cyflymu mynediad at driniaethau cancer wedi'u targedu, gyda'r nod o wella canlyniadau i gleifion. Mae QuicDNA yn mynd i'r afael â phroblem y llwybr diagnostig hirfaith ar gyfer cancer yr ysgyfaint, gan anelu i gynnig profion diagnostig cyflymach

yn unol â'r safonau cenedlaethol a argymhellir. Mae'r prosiect eisoes wedi darparu triniaethau wedi'u targedu i gleifion cancer yr ysgyfaint a bydd yn arwain at arbedion cost drwy leihau'r angen am ail fiopsi. Mae hyn yn arbennig o bwysig ar gyfer cleifion yng Nghymru, gan mai cancer yr ysgyfaint yw prif achos marwolaethau sy'n gysylltiedig â chanser yn y wlad. Yng Nghymru, mae cleifion yn aml yn cyflwyno'n hwyr, gyda chanser mwy datblygedig sy'n lleihau eu tebygolrwydd o oroesi am flwyddyn.

Mae QuicDNA yn enghraifft o gydweithio effeithiol rhwng diwydiant ac iechyd, sy'n cyd-fynd â gweledigaeth Llywodraeth Cymru ar gyfer iechyd a gofal cymdeithasol, a gallai ddod yn ddull diagnostig safonol yn y GIG yn y DU. Mae partneriaid allweddol o'r diwydiant yn cynnwys Illumina, Astra Zeneca, Amgen, Roche, gyda chymorth pellach gan Sefydliad Craig Maxwell, Elusennau Felindre a Moondance. Cydnabuwyd QuicDNA am ei ymdrechion i ddod â phartneriaid o'r diwydiant at ei gilydd i gefnogi'r gwaith o weithredu a gwerthuso technoleg biopsi hylif arloesol ar gyfer cleifion cancer yr ysgyfaint ar draws Byrddau Iechyd Cymru. Arweinir yr astudiaeth gan Dr Magda Meissner, uwch ddarlithydd ym Mhrifysgol Caerdydd ac oncolegydd meddygol yng Nghanolfan Ganser Felindre yng Nghaerdydd.



## Dangosfwrdd Digidol Lefel Ysgol

Mae tîm ymchwil dan arweiniad Dr Jeremy Segrott o'r Ganolfan Ymchwil Treialon wedi bod yn gweithio gyda'r Rhwydwaith Ymchwil Iechyd mewn Ysgolion (SHRN) a DECIPHer (Prifysgol Caerdydd, Ysgol y Gwyddorau Cymdeithasol) i ddatblygu dangosfwrdd digidol arloesol ar lefel ysgol. Mae eu harloesedd wedi cael ei gydnabod drwy ddyfarniad **Gwobr Data Iechyd Meddwl fawreddog Wellcome**.

Datblygodd Jeremy a'r tîm y dangosfwrdd digidol i rymuso ysgolion i ddefnyddio data pwrpasol i greu amgylcheddau sy'n hybu iechyd meddwl a chorfforol da. Datblygwyd y Dangosfwrdd Lefel Ysgol yn rhan o brosiect Gwobr Data Iechyd Meddwl, wedi'i ariannu gan Wellcome. Mae SHRN yn cynnal arolwg cenedlaethol o iechyd a lles myfyrwyr mewn ysgolion uwchradd ledled Cymru bob dwy flynedd. Yn 2021/22 cwblhawyd yr arolwg gan tua 125,000 o ddisgyblion 11 i 16 oed ar draws 202 o ysgolion yng Nghymru, sef tua 95% o'r holl ysgolion uwchradd a gynhelir.

Mae'r dangosfwrdd a ddatblygwyd, sydd bellach yn weithredol, yn galluogi pob un o'r ysgolion hyn i weld eu data mewn gwahanol ffyrdd a'i ddefnyddio i lywio sut maen nhw'n hyrwyddo amgylcheddau ysgol iach.

Mae hyn yn golygu y gall ysgolion fynd i'r afael â'u hanghenion penodol eu hunain. Cyflwynir data i ysgolion fel na ellir adnabod myfyrwyr unigol ond mae'n darparu crynodebau a ddangosir yn ôl grŵp blwyddyn a rhywedd.

Mae arolwg SHRN yn ymdrin ag amrywiaeth o bynciau. Mae'r rhain yn cynnwys lles ac iechyd emosiynol, a ffactorau allweddol sy'n eu siapio, fel cysylltedd ysgolion. Mae'r arolwg hefyd yn cofnodi gweithgarwch corfforol, diet, bywyd ysgol, defnydd a chamddefnydd sylweddau yn ogystal â rhyw a pherthnasoedd. Mae arolwg SHRN yn rhan o'r arolwg rhyngwladol o Ymddygiad Iechyd ymhlith Plant Oedran Ysgol (HBSC). Bob pedair blynedd, mae arolygon iechyd a lles mewn 49 o wledydd yn defnyddio cyfres gyffredin o fesurau i asesu iechyd a lles pobl ifanc. Mae'r Rhwydwaith Ymchwil Iechyd mewn Ysgolion yng Nghymru yn un o'r 49 o arolygon hyn. Mae gan y Dangosfwrdd felly botensial cryf i gael ei ddefnyddio gan ymchwilwyr eraill ar draws llawer o wledydd. Mae ein partneriaeth hirsefydlog gyda SHRN a DECIPHer wedi'i hadlewyrchu mewn nifer o swyddi ymchwilwyr allweddol ar draws y ddwy Ganolfan, gan gynnwys swydd Jeremy.



# 3

## **Pecyn Gwaith 3**

### Datblygu astudiaethau newydd

Dylunio astudiaethau newydd  
ac ennill y cyllid i'w rhoi ar waith



Yn yr adran hon byddwn ni'n sôn mwy am rai o'n hastudiaethau newydd. Mae'r rhain yn deillio o'n pedair is-adran ac yn adlewyrchu rhai o'n themâu ymchwil mwyaf hirsefydlog yn ogystal â meysydd ffocws newydd. Mae'r astudiaethau dan sylw yn adlewyrchu'r gwaith o adeiladu rhaglenni ymchwil ar draws nifer o brosiectau, a arweinir gan ymchwilwyr allanol lleol a chenedlaethol yn ogystal â'r rhai a arweinir yn fewnol yn y Ganolfan gan ein hymchwilyr ein hunain.



## Is-adran Iechyd yr Ymennydd a Lles Meddyliol

### Haeniad risg ar gyfer anhwylder pruddglwyfus difrifol sy'n cychwyn yn gynnar

**Prif Ymchwilydd:**

Yr Athro Frances Rice, Prifysgol Caerdydd

**Ariannwr:** Ymddiriedolaeth Wellcome

Mae ein Canolfan yn cydweithio â Chanolfan Wolfson er Iechyd Meddwl Pobl Ifanc a gyda chydweithwyr ar draws gwledydd Prydain, Denmarc a'r Unol Daleithiau, ar grant a ddyfarnwyd gan Ymddiriedolaeth Wellcome. Nod y prosiect yw adnabod plant a phobl ifanc y mae gan eu rhieni hanes o salwch meddwl ac a allai fod mewn perygl mawr o ddatblygu iselder yn gynnar o ganlyniad i hynny. Bydd y prosiect yn datblygu model haenu risg graddadwy. Yna bydd modd ei ddefnyddio i flaenoriaethu mynediad at ymyrraeth gynnar ar gyfer y rhai sydd fwyaf mewn perygl. Byddwn yn profi ymateb i ymyrraeth gynnar mewn **treial sydd eisoes wedi'i ariannu**. Byddwn yn cydweithio ag arbenigwyr â phrofiad byw a chlinigwyr i sicrhau bod yr offeryn haenu risg yn dderbyniol ac yn datblygu canllawiau gweithredu gyda'n gilydd.

### Gwerthuso dichonoldeb ymyrraeth offeryn taro Samba ar gyfer pobl â chlefyd Parkinson

**Prif Ymchwilyr:** Dr Cheney Drew, Dr Katy Hamana, Prifysgol Caerdydd

**Ariannwr:** Sefydliad Jacques a Gloria Gossweiler

Mae Clefyd Parkinson (PD) yn effeithio ar rannau o'r ymennydd sy'n bwysig ar gyfer rheoleiddio symudiad, meddwl, hwyliau, cwsg a phoen. Mae'r triniaethau sydd ar gael yn lleihau rhai o'r symptomau hyn ond nid ydynt yn gallu atal eu dirywiad. Gall gweithgaredd corfforol neu guriadau ailadroddus i gerddoriaeth (symbyliad clywedol rhythmig) helpu symptomau PD mewn lleoliad clinigol. Rydym nawr am brofi hyn mewn lleoliad cymunedol. Byddwn yn cynnal gwerthusiad clinigol o weithgaredd taro samba cymunedol (SParky Samba) ar gyfer pobl â PD i weld a oes ganddo'r potensial i wella canlyniadau iechyd a lles. Y cam cyntaf fydd deall, trwy arsylwadau a chyfweliadau, beth yw rhannau allweddol SParky Samba. Yn ail, byddwn yn cynnal treial dichonoldeb o SParky Samba mewn pobl â PD cynnar i gyfnod canol yng Nghymru. Byddwn yn recriwtio 60 o gyfranogwyr ar hap i fynychu grŵp SParky Samba neu fore coffi am ddeuddeg wythnos. Byddwn yn mesur symudiad, meddwl a lles ar ddechrau a diwedd y deuddeg wythnos. Bydd y canlyniadau'n llywio treial mwy yn y dyfodol.



### Optimise-FLT3: Optimeiddio therapi ar gyfer cleifion â lewcemia myeloid aciwt mwtaniad-FLT3.

**Prif Ymchwilyr:** Yr Athro Stephen Knapper (Prifysgol Caerdydd), Yr Athro Richard Dillon (Coleg y Brenin, Llundain)

**Ariannwr:** Ymchwil Cancer y DU

Math o ganser gwaed ymosodol yw lewcemia myeloid aciwt (AML), a dyma'r math mwyaf cyffredin o lewcemia aciwt mewn oedolion. Mae lewcemia myeloid aciwt yn effeithio ar fwy na 3000 o bobl bob blwyddyn yng ngwledydd Prydain, a bydd y rhan fwyaf ohonynt yn marw â'r clefyd. Gall cleifion iau a mwy ffit gael triniaeth gyda'r nod o wella'r afiechyd. Drwy ychwanegu cyffuriau newydd amrywiol wedi'u targedu i gleifion mewn is-grwpiau lewcemia myeloid aciwt penodol, mae potensial i gynyddu cyfraddau goroesi ymhellach. Mae astudiaeth OPTIMISE-FLT3 yn canolbwyntio ar is-grŵp o gleifion â lewcemia myeloid aciwt sydd â mwtaniadau yn y genyn FLT3, a geir mewn tua thraean o gleifion lewcemia myeloid aciwt. Mae treialon clinigol yn y blynyddoedd diwethaf wedi nodi sawl strategaeth addawol i wella canlyniadau i gleifion â lewcemia myeloid aciwt FLT3 gan gynnwys defnyddio protocol cemotherapi tri chyffur dwys o'r enw FLAG-Ida, gan ychwanegu cyffur o'r enw midostaurin

i anactifadu FLT3, ac ychwanegu gwrthgorff cemotherapi cysylltiedig o'r enw Gemtuzumab Ozogamicin (a elwir hefyd yn GO neu Mylotarg). Fodd bynnag, nid yw'r dulliau hyn wedi'u cyfuno mewn un treial eto.

Mae treial Optimise-FLT3 eisiau sefydlu'r ffordd orau o drin AML FLT3. Byddwn yn cymharu triniaeth safonol (a elwir yn gemotherapi dwyster safonedig neu DA) gyda dau gyfuniad newydd. Dros bedair blynedd, bydd 390 o gleifion sydd newydd gael diagnosis mewn ysbytai o amgylch gwledydd Prydain ac mewn gwledydd partner yn cael eu dyrannu ar hap i dderbyn un o'r tri chynllun triniaeth. Bydd ymateb y lewcemia i'r driniaeth yn cael ei fesur gan brofion safonol o'r gwaed a'r mêr esgyrn i weld a yw canlyniadau cleifion yn gwella o ran cyfraddau goroesi uwch, gostyngiad mewn cyfraddau ailwaelu a gostyngiad yn yr angen am drawsblaniad bôn-gelloedd ("trawsblaniad mêr esgyrn"). Byddwn yn monitro unrhyw sgil-ffeithiau cynyddol sy'n gysylltiedig â'r cynlluniau trin mwy dwys. Mae'r treial dan arweiniad yr Athro Steve Knapper, sydd hefyd o Brifysgol Caerdydd, a chafodd gyllid gan Cancer Research UK yn 2024. Mae disgwyl i'r astudiaeth ddechrau yn nes ymlaen eleni.





### VESPER: Paratodau Mewnbledrol ar gyfer Atal Heintiau Ailadroddus y Llwybr Wrinol

*Hap-dreial uwchraddoldeb label-agored, aml-safle, aml-gangen*

**Prif Ymchwilydd:** Yr Athro Chris Harding (Prifysgol Newcastle/Ymddiriedolaeth Sefydledig GIG Ysbytai Newcastle)

**Ariannwr:** Asesiad Technoleg Iechyd NIHR

I rai menywod sy'n dioddef â heintiau'r llwybr wrinol (UTI) anghymhleth dro ar ôl tro, nid yw triniaethau llinell gyntaf ar gyfer eu hatal yn gweithio. Mae treial VESPER dan arweiniad yr Athro Chris Harding yn ceisio darganfod pa mor effeithiol yw triniaethau mewnbledrenol – y rhai sy'n cael eu rhoi'n uniongyrchol i'r bledren (cyfansoddion amnewid Glycosaminoglycan neu gentamicin) – wrth atal heintiau dilynol o'u cymharu â thriniaeth ail linell safonol drwy'r geg. Bydd yr astudiaeth hefyd yn ystyried a yw un driniaeth fewnbledrenol yn well na'r llall.

Cynlluniwyd yr astudiaeth hon mewn ymateb i friff comisiynu a hysbysebwyd gan yr NIHR a'i nod yw recriwtio 412 o gyfranogwyr ledled y DU. Dyma'r ail astudiaeth y bu'r Ganolfan Ymchwil Treialon yn ymwneud â hi dan arweiniad yr Athro Harding. Mae'r treial yn cynnwys gwerthusiadau clinigol, cost-effeithiolrwydd a phrosesau, ac mae'n ymgorffori dyluniad Hap-dreial Aseiniad Lluosog Dilyniannol (SMART). Mae hyn yn golygu bod modd i gyfranogwyr nad ydynt yn ymateb i'w dyraniad cychwynnol gael eu dewis ar hap i gangen treial arall. Mae hyn yn caniatáu ar gyfer archwilio'r dilyniannau triniaeth gorau posibl a allai arwain at gynlluniau triniaeth mwy personol ar ôl cwblhau'r treial.

### CLARITY: Newid Clopidogrel ac Aspirin ar ôl Ailfasgwlaiddio gydag angioplasteg ar gyfer Isgemia Cronig sy'n Bygwth yr Aelodau (CLTI)

*Hap-dreial label-agored aml-ganolfan addasol a phragmatig*

**Prif Ymchwilydd:** Mr Chris Twine (Ymddiriedolaeth GIG Gogledd Bryste / Prifysgol Bryste)

**Sefydliad lletyol:** Ymddiriedolaeth y GIG Gogledd Bryste

**Ariannwr:** Asesiad Technoleg Iechyd NIHR

Mae treial CLARITY yn ceisio mynd i'r afael â'r diffyg tystiolaeth o hap-dreialon rheoledig ar hyn o bryd ar gyfer cyfundrefnau gwrth-thrombotig sylweddol mewn ymarfer clinigol yng ngwledydd Prydain. Bydd y treial yn archwilio effeithiolrwydd clinigol a chost-effeithiolrwydd tair cyfundrefn wrth-thrombotig yn dilyn ailfasgwlaiddiad endofasgwlaidd y coesau ar gyfer Isgemia Cronig sy'n Bygwth yr Aelodau (CLTI). Mae'r treial hwn yn mynd i'r afael â chwech o ddeg prif flaenoriaeth ymchwil Cyngrhair James Lind ar gyfer Clefyd Rhydweiliol Ymylol (PAD) drwy broses blaenoriaethu llawdriniaethau fasgwlaidd y Deyrnas Unedig. Mae'r rhain yn cynnwys 'Beth gellir ei wneud i wella canlyniadau CLTI?', 'Sut gallwn leihau datblygiad clefyd rhydweiliol?' a 'Beth yw'r therapi gwrthblatennau optimaidd yn dilyn ailfasgwlaiddio'r goes?' Nod treial CLARITY yw recriwtio 1239 o gyfranogwyr o tua ugain o safleoedd yng ngwledydd Prydain, a dyma'r ail astudiaeth y mae'r Ganolfan Ymchwil Treialon wedi bod yn ymwneud â hi dan arweiniad Chris Twine. Mae'r treial yn cynnwys gwerthuso proses, pilot mewnol a dadansoddiad interim gan ddefnyddio meini prawf atal oferedd. Nod y dyluniad ymaddasol yw gwella effeithlonrwydd treialon trwy ollwng cangen llai clinigol-effeithiol yn gynnar ac ailgyfeirio'r adnoddau i wella gofal cleifion a recriwtio.



## Is-adran Iechyd a Gofal Cymdeithasol Poblogaethau



### OBS UK

**Prif Ymchwilywr:** Dr Sarah Bell (Bwrdd Iechyd Prifysgol Caerdydd a'r Fro), a'r Athro Peter Collins (Prifysgol Caerdydd)

**Ariannwr:** Asesiad Technoleg Iechyd NIHR

Mae astudiaeth OBS UK yn cael ei chyd-arwain gan Dr Sarah Bell a'r Athro Peter Collins. Fe'i hariennir gan NIHR (£3.65 miliwn) i dreialu effeithiolrwydd rhaglen gwella ansawdd mamolaeth ar gyfer lleihau gwaedu gormodol a'r angen am drallwysiad ar ôl rhoi genedigaeth. Cydlynir yr astudiaeth yn llwyr gan y Ganolfan ac mae'n adeiladu ar lwyddiant rhaglen Strategaeth Gwaedu Obstetrig (OBS) Cymru a oedd hefyd yn cael ei harwain gan yr Athro Collins a lansiwyd yn 2016. Nod y strategaeth driniaeth yw lleihau gwaedu gormodol ar ôl rhoi genedigaeth, a hyd yma yng Nghymru mae wedi gweld gostyngiad o 29% mewn gwaedlif ôl-enedigol enfawr, gyda 160 o fenywod y flwyddyn yn osgoi'r angen am drallwysiad gwaed ar ôl rhoi genedigaeth. Mae'r rhaglen yn cynnwys nodi'r menywod sydd â risg uchel o waedu, dulliau ar gyfer nodi a thrin gwaedu annormal yn gynnar, a nodi ac ymyrryd yn gynnar ar gyfer annormaleddau o ran ceulo gwaed.

Nod y treial newydd yw gwella ansawdd y gofal ar gyfer mamau a babanod, gyda ffocws arbennig ar wahaniaethau mewn gofal a chanlyniadau i fenywod ag ethnigrwydd a chefnidiroedd amrywiol. Bydd astudiaeth OBS UK yn cynnwys unedau mamolaeth ar draws Cymru, yr Alban, Lloegr a Gogledd Iwerddon fel rhan o dreial mawr a bydd yn cael ei gyflwyno i 190,000 o fenywod dros 30 mis. Roedd agor yr astudiaeth ym mis Chwefror 2024 yn gyflawniad sylweddol gan fod y dyluniad cynyddu fesul cam yn ei gwneud yn ofynnol i bob un o'r 36 o safleoedd yn y Deyrnas Unedig fod yn barod i agor ar yr un pryd.

Un o nodau OBS UK yw archwilio gwaedu gormodol mewn perthynas â hil, ethnigrwydd ac elfennau eraill o amrywiaeth gymdeithasol. Meddai Dr Julia Townson, uwch ymchwilydd yn y Ganolfan Ymchwil Treialon: *"Mae sicrhau bod profiadau grwpiau lleiafrifol yn cael eu cynnwys yn yr ymchwil hon yn flaenoriaeth fawr i'r tîm ymchwil cyfan. Yn ogystal ag ymchwilio i brofiadau personol unigolion o grwpiau lleiafrifol, byddwn yn gweithio gyda Equality Health, asiantaeth ymgysylltu â'r gymuned sy'n canolbwyntio ar wella cynhwysiant ym maes ymchwil iechyd."*

## Sylw ar ein Hymchwil Gofal Cymdeithasol

Mae ymchwil gofal cymdeithasol ac ymchwil mewn lleoliadau gofal cymdeithasol wedi bod yn rhan o'n gwaith ers amser maith. Mae partneriaethau hirsefydlog gyda Chanolfannau fel CASCADE (Gofal Cymdeithasol Plant) wedi eu cryfhau ymhellach gyda blwyddyn gyntaf y Ganolfan Ymchwil Gofal Cymdeithasol Oedolion newydd – CARE. Arweinir CARE o Ysgol y Gwyddorau Cymdeithasol, Prifysgol Caerdydd ac mae'r Ganolfan Ymchwil Treialon yn bartner methodolegol, gyda dau gymrawd ymchwil newydd eu penodi yn ein Canolfan. Mae'r fenter hon yn cyd-fynd â gweithgarwch meithrin gallu eraill yn rhai o'n rhaglenni hirsefydlog, er enghraifft ymchwil gyda phoblogaethau o bobl ag anableddau dysgu. Mae tair enghraifft yn dangos cynnydd diweddar:

Mae tîm dan arweiniad yr Athro Sandy Toogood (Prifysgol Bangor) a'r Athro Vasili Totsika (UCL) yn gwerthuso'r defnydd o dechnoleg ddigidol i hwyluso cefnogaeth weithredol i bobl ag anableddau dysgu sy'n byw mewn llety â chymorth. Bydd staff yn defnyddio'r ap treialu i ddarparu cymorth cyson i bobl ag anableddau dysgu i'w galluogi i gymryd rhan mewn gweithgareddau bywyd bob dydd. Wedi'i hariannu gan alwad ymchwil Asesu Technoleg Iechyd NIHR sy'n canolbwyntio ar addasu ac asesu technolegau digidol ar gyfer gofal cymdeithasol, bydd yr astudiaeth yn sefydlu dichonoldeb cynnal hap-dreial rheoledig ar raddfa fwy. Yn rhan o dîm y Ganolfan sy'n cymryd rhan mae Dr Rachel McNamara a Dr Becky Playle.

Enghraifft arall o'r un ffrwd ariannu gan NIHR yw astudiaeth a arweiniwyd gan yr Athro Kylie Gray a'r Athro Richard Hastings (sydd ill dau o Brifysgol Warwick). Bydd yr astudiaeth hon yn sefydlu dichonoldeb defnyddio cynllun hap-dreial rheoledig i werthuso rhaglen rianta ar-lein o'r enw Stepping Stones Triple P i gefnogi rhieni plant ag anableddau deallusol. Bydd yr astudiaeth yn archwilio'r angen am unrhyw ganllawiau ychwanegol i gefnogi'r hyfforddiant ar-lein, yn archwilio ac yn mynd i'r afael â rhwystrau rhag ymgysylltu â'r rhaglen ar-lein, ac yn sefydlu nodweddion dylunio allweddol



ar gyfer treial yn y dyfodol, fel y ffordd orau o recriwtio a pha ganlyniadau y dylid eu hasesu. Arweinir tîm y Ganolfan gan Liz Randell.

Yn drydedd enghraifft mae prosiect sy'n gwerthuso'r defnydd o dechnoleg gynorthwyol arloesol ar gyfer pobl â dementia, dan arweiniad Dr Roser Beneito-Montagut – sy'n Ddarllenwyd yn Ysgol y Gwyddorau Cymdeithasol, Prifysgol Caerdydd. Cefnogir y prosiect gan Rwydwaith Arloesi Cymru i ddatblygu cynnig ariannu dilynol i arianwyr cenedlaethol. Mae'n cynnwys datblygu rhwydwaith o sefydliadau ac unigolion sydd â diddordeb cyffredin mewn technoleg gynorthwyol ym maes gofal dementia. Trwy weithdai a gweithgareddau rhwydweithio eraill, mae'r tîm yn canolbwyntio ar sut gellir cyflawni buddion posibl technoleg newydd ar draws y sbectrwm amrywiol o bobl allai fod yn byw â dementia. Felly, un canolbwynt allweddol fydd cyrhaeddiad technoleg gynorthwyol ar draws amgylcheddau gwledig a threfol ac at bobl heb gynrychiolaeth ddigonol sy'n byw â dementia, fel ymfudwyr, grwpiau anabl, niwrowahanol a grwpiau LHDT+. Arweinydd y prosiect o'r Ganolfan yw Dr Sofia Vougioukalou, un o'n cymrodryr ymchwil CARE newydd.

# 4

## **Pecyn Gwaith 4** Goruchwylio astudiaethau a ariennir

Cynnal astudiaethau o ansawdd  
uchel a chynhyrchu allbynnau a fydd  
yn gwneud gwahaniaeth i'r cyhoedd



Yn yr adran hon rydym yn cynnig trosolwg o sut rydym yn goruchwyllo ac yn darparu ein hastudiaethau a ariennir i safon uchel, gan gynhyrchu allbynnau a fydd yn gwneud gwahaniaeth i'r cyhoedd.



## Is-adran Iechyd yr Ymennydd a Lles Meddyliol

### STORM: Addasiad digidol o ymyriad Standing up for Myself ymhlith pobl ifanc ac oedolion ag anableddau deallusol

**Prif Ymchwilydd:** Yr Athro Katrina Scor

**Ariannwr:** Rhaglen Ymchwil Iechyd y Cyhoedd NIHR

Ymyrraeth grŵp yw **rhaglen STORM** ar gyfer pobl ifanc ac oedolion 16+ oed sydd ag anabledd deallusol ysgafn i gymedrol. Mae stigma'n parhau i gyfrannu at yr amodau cymdeithasol negyddol y mae unigolion ag anableddau deallusol yn dod i gysylltiad â nhw, ac mae STORM wedi'i dylunio i helpu pobl i drafod digwyddiadau sy'n achosi stigma mewn lleoliad diogel a chefnogol i gynyddu hunan-ffeithiolrwydd wrth reoli a gwrthsefyll stigma.



**Mae'r adroddiad terfynol ar raglen STORM bellach wedi cael ei gyhoeddi gan NIHR yma.**

### Watch Me Play: Astudiaeth ddichonoldeb o ymyrraeth a ddarperir o bell i hybu gwytnwch iechyd meddwl i blant

**Prif Ymchwilydd:** Dr E Kennedy (Ymddiriedolaeth Sefydledig GIG Tavistock a Portman), Yr Athro Vaso Totsika (Coleg Prifysgol Llundain)

**Ariannwr:** Foundations – What Works Centre for Children and Families

Mae'r Ganolfan Ymchwil Treialon ac Ymddiriedolaeth Sefydledig GIG Tavistock yn cynnal astudiaeth ddichonoldeb o ymyrraeth o'r enw **Watch me Play (WMP)**. Rhaglen ymyrraeth gynnar ar gyfer rhieni/gofalwyr babanod neu blant ifanc yw WMP, a'i nod yw amddiffyn iechyd meddwl y plant drwy wella datblygiad y plentyn a'r berthynas rhwng y gofalwr a'r plentyn. Mae WMP yn cynnwys rhiant/gofalwr yn gwyllo eu plentyn yn chwarae, a siarad gyda'u plentyn am eu chwarae am hyd at 20 munud (un sesiwn). Caiff rhai sesiynau hirach eu hwyluso gan ymarferydd hyfforddedig sy'n ymuno â'r rhiant/gofalwr i wyllo'r plentyn neu faban un ai wyneb yn wyneb neu ar-lein, gan roi ysgogiadau i'r rhiant/gofalwr pan fo angen. Nod yr astudiaeth yw cael dealltwriaeth well o sut mae rhieni/gofalwyr yn ymgysylltu ag WMP, i lywio hap-dreial yn y dyfodol. Rydym wedi recriwtio 21 o rieni/gofalwyr plant 0 i 8 oed o wasanaethau blynyddoedd cynnar a phlant ledled y Deyrnas Unedig, y mae pob un wedi cael cynnig WMP. Rydym bellach wedi cwblhau'r cam recriwtio a dadansoddi ac wedi cyflwyno'r adroddiad terfynol i'r ariannwr.





## SCC-Ar ôl: Radiotherapi cynorthwyol mewn cleifion â Charsinoma Celloedd Cennog croenol cynradd risg uchel ar ôl llawdriniaeth

**Chief Investigator:** Agata Rembielak Christie  
Ymddiriedolaeth GIG Ysbyty Prifysgol

**Sefydliad lletyol:** Prifysgol Caerdydd

**Ariannwr:** Asesiad Technoleg Iechyd NIHR

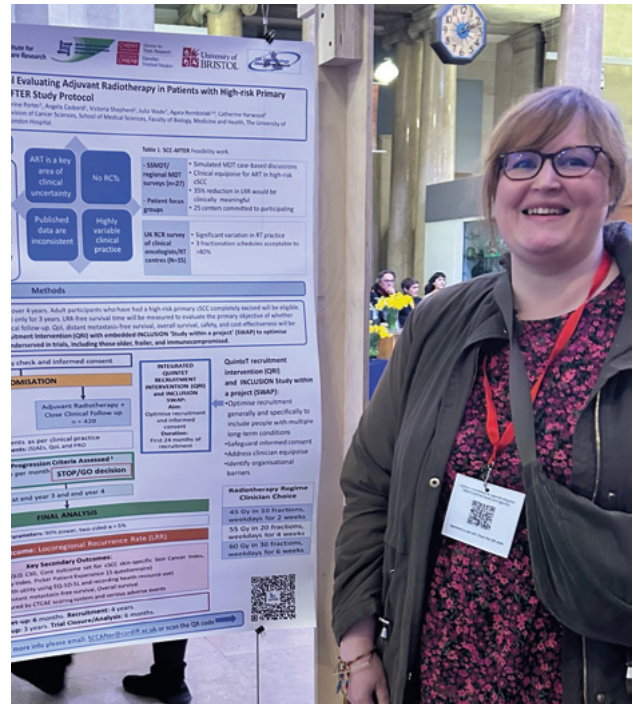
Mae carsinoma celloedd cennog croenol (cSCC) yn fath cyffredin o ganser y croen. Yn y rhan fwyaf o achosion gellir ei iacháu drwy lawdriniaeth, ond gall ailymddangos yn y croen yn y man y dechreuodd a/neu mewn chwarennau lymff cyfagos. Mae'r ail-ddigwyddiad hwn yn digwydd mewn tua 1 o bob 3 o bobl â cSCC sy'n fwy o faint, oedd yn ymwneud â'r nerfau cyfagos, a/neu, sydd wedi tyfu tu hwnt i haen fraster y croen (cyfeirir atynt fel "cSCC risg uchel"). Gall cleifion y mae eu cSCC yn ailymddangos weld gostyngiad mawr yn ansawdd eu bywyd.

Mae ail-ddigwyddiad ar ôl llawdriniaeth yn aml yn digwydd gan fod celloedd canser y croen yn cael eu gadael ar ôl yn ddiarwybod neu gan fod celloedd canser yn torri i ffwrdd i mewn i'r croen o'u cwmpas. Gallai triniaeth ychwanegol fel radiotherapi i'r ardal lle tynnwyd y canser ddinistrio unrhyw gelloedd canser sy'n weddill, fodd bynnag nid ydym yn siŵr a yw hyn yn bendant yn helpu i atal cSCC rhag ailymddangos. Serch hynny, mae rhai ysbytai yn defnyddio radiotherapi i drin cSCC risg uchel ar ôl llawdriniaeth.

Nod SCC-Ar ôl yw ateb y cwestiwn a yw radiotherapi yn ddefnyddiol ac yn well na pheidio â defnyddio radiotherapi i leihau ail-ddigwyddiad cSCC risg uchel ar ôl llawdriniaeth. Yn dilyn llawdriniaeth, bydd cyfranogwyr sydd â cSCC risg uchel yn cael eu dyrannu ar hap i naill ai:

- cwrs o radiotherapi a dilyniant clinigol agos;
- dilyniant clinigol agos yn unig.

Mae'r ddau'n opsiynau triniaeth cyfredol yn y GIG ar gyfer cSCC.



Byddwn yn monitro pob claf i weld a yw'r canser yn dychwelyd, sgil-effeithiau'r driniaeth ac ansawdd bywyd. Os yw ein hastudiaeth yn dangos bod radiotherapi yn effeithiol o ran atal cSCC rhag digwydd eto, byddwn yn gallu argymhell ei ddefnyddio fel triniaeth arferol yn y GIG.

Un ffocws penodol yn y treial hwn fydd cynnwys cleifion â dementia, sy'n cael eu hepgor o dreialon ymyriadol o'r fath fel mater o drefn ac a allai fod ag anghenion gwahanol iawn i'r cleifion hynny sydd heb ddementia. Trwy gynnwys y cleifion hyn rydym yn gobeithio y bydd canlyniadau'r treial hwn yn berthnasol i'r grŵp cynyddol hwn ac yn helpu i lywio dewisiadau triniaeth yn y dyfodol yn fwyaf effeithiol.

Bydd tua 840 o gleifion yn cael eu recriwtio i'r astudiaeth a fydd yn cael ei chynnal ar draws 25 o ganolfannau yn y DU.



### PEACH: Gwerthusiad Procalcitonin o'r Defnydd o Wrthfotigau mewn Cleifion Ysbyty COVID-19

**Prif Ymchwilydd:** Dr Jonathan Sandoe (Prifysgol Leeds), Yr Athro Enitan Carrol (Prifysgol Lerpwl)

**Ariannwr:** Galwad Adfer a Dysgu COVID NIHR

Roedd **astudiaeth PEACH** yn adeiladu ar y cydweithio presennol rhwng y Ganolfan Ymchwil Treialon a Phrifysgol Lerpwl, gan ffurfio perthynas waith newydd gyda Phrifysgol Leeds i gyflwyno astudiaeth dulliau cymysg yn cynnwys pecynnau gwaith meintiol, ansoddol ac economeg iechyd a oedd yn asesu a oedd y defnydd o brawf Procalcitonin (PCT), (sef prawf gwaed penodol ar gyfer haint bacteriol), yn ddefnyddiol fel canllaw ar gyfer rhagnodi gwrthfotigau, ac a oedd yn lleihau'r defnydd o wrthfotigau yn ddiogel ymhlith cleifion a oedd yn yr ysbyty ac yn dioddef â COVID-19 yn ystod ton gyntaf y pandemig - er mwyn llywio gofal yn ystod unrhyw donnau dilynol o'r haint, a gwneud argymhellion interim gan ddefnyddio'r dystiolaeth orau sydd ar gael.

Ar gyfer y prif becyn gwaith meintiol, cynhaliwyd astudiaeth carfan aml-ganolfan ac ôl-weithredol, gan ddefnyddio data clinigol ar lefel claf ar gyfer cleifion mewn 11 o Ymddiriedolaethau/Byrddau Iechyd ysbyty aciwt yng Nghymru a Lloegr. Dadansoddwyd data gan 5960 o gleifion.



**Mae canfyddiadau cryno'r holl becynnau gwaith yn astudiaeth PEACH i'w gweld yma.**

Roedd profion PCT sylfaenol yn gysylltiedig â gostyngiad ystadegol arwyddocaol mewn rhagnodi gwrthfotigau ymhlith cleifion ysbyty â COVID-19, felly mae'n ymddangos bod PCT wedi cefnogi stiwardiaeth wrthficrobaidd yn ystod ton gyntaf y pandemig.

Nid oedd unrhyw effaith ar farwolaethau na hyd arhosiad yn yr ysbyty/Uned Gofal Dwys, na heintiau bacteriol eilaidd ymwrthol. Gyda'i gilydd, mae'r gwaith hwn yn amlygu'r angen am dreialon addasol, cynhwysol, pellgyrhaeddol o ddiagnosteg heintiau i asesu defnyddioldeb clinigol cyn cyflwyno arferion clinigol fel mater o drefn.

### AZTEC: Therapi Azithromycin ar gyfer Clefyd Cronig yr Ysgyfaint Cynamserol

**Prif Ymchwilydd:** Yr Athro Sailesh Kotecha

**Sefydliad Iletyol:** Prifysgol Caerdydd

**Ariannwr:** Asesiad Technoleg Iechyd NIHR

Daeth y dadansoddiad o'r canlyniadau clinigol ar gyfer **astudiaeth AZTEC** i ben ar ddechrau 2024, ac mae'r canlyniadau bellach wedi'u cyhoeddi yn **The Lancet Respiratory Medicine**. AZTEC yw'r treial clinigol mwyaf yn y byd ar gyfer azithromycin a chlefydau cronig yr ysgyfaint mewn babanod cynamserol iawn a hynod gynamserol. Mae'r treial wedi darparu atebion pendant i p'un a all azithromycin leihau cyfraddau clefyd cronig yr ysgyfaint ymhlith babanod a anwyd yn gynnar. Roedd y treial yn cynnwys recriwtio 796 o fabanod a anwyd yn gynt na 30 wythnos o feichiogrwydd o 28 o unedau gofal dwys newyddenedigol ledled y DU. Roedd AZTEC yn gydweithrediad rhwng Ysgol Meddygaeth Prifysgol Caerdydd, y Ganolfan Ymchwil Treialon yn ogystal â Phrifysgol Caerlŷr, Coleg Imperial Llundain, Coleg Prifysgol Llundain, Prifysgol Lerpwl a Phrifysgol Newcastle. Er na ddaeth y treial i'r casgliad bod azithromycin yn effeithiol wrth atal clefyd cronig yr ysgyfaint yn y boblogaeth hon, bydd **gwaith dilynol** yn archwilio ei effeithiau ar iechyd anadlol a niwrolegol yn yr hirdymor.



### **POOL: Canlyniadau i famau a babanod newyddenedigol ymhlith genedigaethau faginol digymell yn y dŵr neu tu allan iddo yn dilyn ymdrochi mewn dŵr yn ystod y geni**

**Prif Ymchwilydd:** Yr Athro Julia Sanders, Ysgol y Gwyddorau Gofal Iechyd, Prifysgol Caerdydd

**Ariannwr:** Asesiad Technoleg Iechyd NIHR

Arweiniwyd **astudiaeth garfan POOL** gan yr Athro Julia Sanders yn Ysgol y Gwyddorau Gofal Iechyd Prifysgol Caerdydd. Fe'i hariannwyd gan raglen HTA yr NIHR i fynd i'r afael â'r cwestiwn a yw genedigaeth â dŵr yr un mor ddiogel iddyn nhw a'u babanod â gadael y dŵr cyn genedigaeth i fenywod â beichiogrwydd syml. Roedd tîm ymchwil POOL wedi'i leoli yn y Ganolfan ac yn edrych ar brofiadau geni dros 87,000 o fenywod â beichiogrwydd anghymhleth a ddefnyddiodd ymdrochi dŵr yn ystod y cyfnod esgor ar gyfer cysur a lleddfuo poen. Roedd hyn yn cynnwys 26 o sefydliadau'r GIG yng Nghymru a Lloegr. Astudiodd y tîm gyfraddau'r rhwygiadau difrifol roedd menywod yn eu profi, cyfraddau'r babanod a oedd angen gwrthfotigau neu gymorth i anadlu mewn uned newyddenedigol, yn ogystal â chyfraddau'r babanod a fu farw.

Cyhoeddwyd y prif ganlyniadau yn y **British Journal of Obstetrics and Gynecology** ac roeddent yn dangos bod cyfraddau cymhlethdod i'r fam a'r baban yn gymaradwy ar gyfer genedigaethau i mewn ac allan o ddŵr. Dangosodd yr astudiaeth fod tua un o bob ugain o famau tro cyntaf, ac un o bob cant o famau a oedd yn cael eu hail, eu trydydd neu eu pedwerydd babi, wedi cael rhwyg difrifol. Roedd tua thri o bob cant o fabanod angen gwrthfotigau neu gymorth anadlu mewn uned newyddenedigol ar ôl cael eu geni, ac roedd marwolaethau babanod yn anghyffredin.

Meddai'r Athro Sanders: "Roedd ein hymchwil wedi sefydlu o safbwynt gwyddonol nad oedd rhoi genedigaeth yn y dŵr yn gysylltiedig â chynnydd mewn risg i'r fam a'r babi. Wrth ymchwilio i ddata'r GIG o dros 87,000 o enedigaethau yng Nghymru a Lloegr, rydyn ni wedi gallu darparu gwybodaeth a all roi'r grym yn nwylo mamau a bydwagedd, a'u cefnogi, wrth wneud penderfyniadau yn ystod y cyfnod esgor".

### **SWIS: Treial Gweithwyr Cymdeithasol mewn Ysgolion**

*Gwerthuso gwaith mewn ysgolion*

**Prif Ymchwilydd:** Dr David Westlake, CASCADE, Prifysgol Caerdydd

**Ariannwr:** Yr Adran Addysg drwy'r What Works Centre for Children's Social Care

**Mae treial SWIS** yn adeiladu ar gydweithrediad hirsefydlog rhwng y Ganolfan Ymchwil Treialon a CASCADE. SWIS oedd un o'r hapdreialon rheoledig mewn ysgolion mwyaf a gyflawnwyd erioed. Roedd yn cymharu effeithiolrwydd cael gweithiwr cymdeithasol yn bresennol mewn ysgol (ymyrraeth) â gwasanaethau diogelu plant arferol (rheolaeth) mewn 291 o ysgolion uwchradd, yn cynnwys 278,858 o blant ar draws 21 o awdurdodau lleol yn Lloegr. Gweithredwyd yr ymyrraeth yn dda ac yn dderbyniol i ddisgyblion, athrawon a gweithwyr cymdeithasol. Nid oedd unrhyw dystiolaeth fod ymyrraeth SWIS wedi creu budd i'r canlyniad sylfaenol: cyfradd yr ymholiadau Adran 47. Nid oedd chwaith dystiolaeth o fudd ar y canlyniadau eilaidd, ac nid oedd yr ymyrraeth yn gost-effeithiol chwaith. Mae'r Adran Addysg wedi dyfynnu treial SWIS yn eu penderfyniad i beidio â chyflwyno SWIS yn y DU.

# 5

## **Pecyn Gwaith 5** Sicrhau datblygiad methodolegol a phroffesiynol

Datblygu ffyrdd newydd o ateb  
cwestiynau clinigol pwysig, a chynnal  
gweithlu deinamig a phroffesiynol



Rydym wedi cael blwyddyn brysur gyda phenodiadau newydd a sawl datblygiad proffesiynol ar gyfer aelodau'r tîm; gan ehangu a gwella'r cryfderau methodolegol a gynigir gan y Ganolfan Ymchwil Treialon.

Yn anffodus, rydym wedi colli rhai aelodau i swyddi allanol, ond wedi llwyddo i gadw cydweithrediadau a chysylltiadau cryf parhaus. Mae rhai o'n llwyddiannau unigol wedi'u nodi isod:

## Enillodd Dr Eleni Glarou ei dyfarniad PhD

Enw PhD Eleni yw 'Deall cyfathrebu rhwng mwy nag un parti mewn sesiynau therapi ar gyfer plant awtistig'. Defnyddiodd ddull ansoddol o'r enw dadansoddiad disgwrs i edrych ar recordiadau fideo o sesiynau therapi gwirioneddol a gasglwyd fel rhan o dreial SenITA. Edrychodd Eleni ar sut mae plant awtistig, eu rhieni a Therapyddion Galwedigaethol yn cyfathrebu â'i gilydd, sut maen nhw'n meithrin perthynas, ac ati. Ariannwyd y PhD gan yr Ysgol Meddygaeth, ac roedd Eleni wedi'i lleoli a'i chefnogi gan staff yn y Ganolfan Ymchwil Treialon.

## Enillodd Dr Adam Williams ei ddyfarniad PhD

Teitl PhD Adam yw 'Deall y berthynas rhwng proffylacsis cyn-gysylltiad â HIV, heintiau a drosglwyddir yn rhywiol, ac ymwrthedd gwrthficrobaidd'. Defnyddiodd ddyluniad dulliau cymysg â mewnwelediadau o lenyddiaeth berthnasol i archwilio effaith proffylacsis cyn-gysylltiad â HIV ar gyfraddau heintiau a drosglwyddir yn rhywiol ac ymwrthedd gwrthficrobaidd. Ariannwyd y PhD fel rhan o Ysgoloriaethau Sgiliau'r Economi Wybodaeth KESS 2 a chafodd ei oruchwylio gan staff y Ganolfan Ymchwil Treialon. Mae Adam wedi cyhoeddi tair erthygl o'i PhD mewn cyfnodolion, wedi derbyn wyth gwobr am waith celf a chyflwyniadau cysylltiedig, gan gynnwys Myfyriwr Ymchwil Ôl-raddedig y Flwyddyn 2023 ac wedi cyflwyno ei waith mewn cynadleddau cenedlaethol a rhyngwladol, gan dderbyn ysgoloriaethau i'w mynychu.

## Cynllun Lleoliad Llywodraethu Treialon

Mae'r Ganolfan Ymchwil Treialon yn cychwyn ar ail rownd y cynllun Lleoliad Llywodraethu Treialon mewn partneriaeth â Rhwydwaith Ymchwil Dulliau Treialu'r Bwrdd Ymchwil Iechyd (HRB-TMRN). Nod y cynllun yw rhoi cyfle i ymchwilwyr Gwyddelig sy'n ymwneud â threialon ym maes iechyd neu ofal cymdeithasol ddysgu gan arbenigwyr ym maes Llywodraethu Treialon ar draws yr holl bwyllgorau llywodraethu. Rydym wedi cynnal un rownd lwyddiannus eisoes, gyda rheolwyr treialon ac uwch reolwyr treialon y Ganolfan Ymchwil Treialon yn darparu mentoriaeth. Darperir y lleoliadau gyda mynediad arsylwi i gyfarfodydd Grŵp Rheoli Treialon mewnol a Phwyllgor Asesu Risg y Ganolfan yn ogystal â chyfarfodydd Pwyllgor Llywio Annibynnol a Monitro Data.



**Gweleri ddolen  
i'r wefan**

## Uchafbwyntiau methodolegol y tîm rheoli data

Bu Nigel Kirby, Pennaeth Rheoli Data, yn arwain grŵp UKCRC a ddatblygodd ganllawiau ar y defnydd o eCRFs, ac mae hyn yn rhan o'r Canllawiau Arfer Gorau newydd. Mae deg crynodeb wedi'u cyflwyno i gynadleddau'r ICTMC a/neu'r rhwydwaith Ymchwil Gyrfa Gynnar (ECR), oll ym maes methodoleg rheoli data. Roedd y rhain yn canolbwyntio ar effeithlonrwydd prosesau rheoli data gan ddefnyddio enghreifftiau achos o dreialon wrth sefydlu, yn ogystal â dulliau a ddefnyddiwyd i wella cysondeb, cyfiawnhad a safoni dyluniadau cronfeydd data. Mae crynodebau eraill yn manylu ar ddulliau o wella hygyrchedd a gweithio ar draws timau nid yn unig yn y Ganolfan Ymchwil Treialon ond gyda rhwydweithiau GW4 a UKCRC hefyd.



## Uchafbwyntiau methodolegol y Grŵp Ymchwil Ansoddol (QRG).

Daeth Dr Lucy Brookes-Howell, Pennaeth Ymchwil Ansoddol, yn Gyd-Arweinydd y grŵp targed Ymchwil Ansoddol mewn Treialon, sy'n rhan o weithgor Cynnal Treialon y Bartneriaeth Ymchwil Methodoleg Treialon (TMRP) MRC-NIHR. Cafodd yr astudiaeth arloesol VR-Melody, a arweiniwyd gan Dr Kim Smallman, ei harddangos yn Nigwyddiad Dathlu y Ganolfan Ymchwil Treialon.



Mae VR-Melody yn cydweithio â Rescape Innovation ac yn archwilio sut y gellir defnyddio realiti rhithwir a cherddoriaeth i helpu i leihau pryder mewn oedolion.



Cynhaliodd aelodau'r grŵp ymchwil ansoddol standin rymgweithiol yng Ngŵyl y Gwyddorau Cymdeithasol yr ESRC, gan ddangos i fyfyrwyr o ysgolion cynradd ac uwchradd sut i wneud synnwyr o ddata ansoddol a sut i 'roi cynnig ar' ddadansoddiad thematig.

Ymhlith y cyhoeddiadau diweddar mae papur ansoddol treial dichonoldeb ar gyfer PLACEMENT (Milosevic et al 2024) sy'n defnyddio dulliau ansoddol i ddeall profiadau adsefydlu clefion yn dilyn trychu rhan helaeth o'r goes. Mae papur ansoddol astudiaeth PEACH (Henley et al 2023) yn cyflwyno model newydd i gynorthwyo dealltwriaeth o'r broses gymhleth o wneud penderfyniadau ynghylch rhagnodi gwrthfotigau yng nghyd-destun pandemig.



## Uchafbwyntiau methodoleg y tîm ystadegol



Gwahoddwyd Dr Philip Pallmann i arholi PhD ystadegau ym Mhrifysgol Newcastle ac enillodd hefyd Wobr Adolygydd ym mis Ionawr.

### Cyhoeddiadau dulliau ystadegol diweddar:

Cyhoeddwyd **papur astudiaeth PERCEIVE** sy'n gwerthuso ac yn cymharu gwahanol fodolau rhagfynegi. Cyhoeddwyd erthygl yn disgrifio'r gwaith o nodi plant difrifol sâl ym Malawi, sy'n datblygu ac yn dilysu model rhagfynegi newydd.



## Uchafbwyntiau methodoleg y tîm data arferol

Dechreuodd ein dau reolwr astudiaethau data arferol ym mis Ionawr, sydd wedi atgyfnerthu ein bwriad i dyfu'r tîm hwn. Cafodd DELIMIT (prosiect ymgysylltu â'r cyhoedd), sy'n gweithio gyda'r cyhoedd ledled y DU i ddatblygu argymhellion ar y defnydd o ddata synthetig ar gyfer ymchwil, ei ariannu a'i ddechrau ar 1 Mawrth 2024. Mae gweithdy hefyd wedi'i dderbyn ar gyfer cynhadledd y Rhwydwaith Ryngwladol Cysylltu Data Poblogaeth yn Chicago ym mis Medi ar ddata synthetig mewn ymchwil.

# 6

## **Pecyn Gwaith 6** Datblygu cylch gorchwyl Cymru gyfan





Yn yr adran hon rydym yn disgrifio, gydag enghreifftiau, sut rydym yn cefnogi staff yn y GIG a staff gofal cymdeithasol yng Nghymru i ddatblygu eu hymchwil eu hunain i fynd i'r afael â chwestiynau pwysig ynghylch gofal cleifion a'r cyhoedd.

## Treialon Cymru

Fe wnaethom sefydlu Treialon Cymru i roi cyfleoedd ledled Cymru i bobl gymryd rhan mewn treialon. Mae tair cydran rhaglen Treialon Cymru yn gweithredu fel mecanwaith i gyflawni'r camau ymgysylltu a datblygu cynnar yn y cylch datblygu ymchwil.

Rydym yn disgrifio tair elfen Treialon Cymru isod.

### Y Rhaglen Aelodau Cyswllt

Mae'r rhaglen hon yn cysylltu pobl sy'n gweithio ym maes iechyd a gofal cymdeithasol yng Nghymru ag uned dreialon trwy gynllun mentora. Lanswyd y rhaglen eleni ac mae dwy garfan o Aelodau Cyswllt bellach yn gweithio gyda'u mentoriaid. Mae cynllun hyfforddi mentora wedi'i gyflwyno i 43 o bobl yn ein tîm, gan gynnwys amrywiaeth o'n grwpiau staff. Lanswyd y rhaglen eleni ac mae dwy garfan o Aelodau Cyswllt bellach yn gweithio gyda'u mentoriaid. Rydym hefyd wedi dechrau rhaglen barhaus o ddatblygu sgiliau mentora i gefnogi'r gweithgaredd hwn.

### Y Rhaglen Datblygu Ymchwil

Mae'r rhaglen hon wedi'i dylunio i dargedu meysydd ymchwil blaenoriaeth sy'n dod i'r amlwg yng Nghymru. Mae hi wedi bod yn canolbwytio ar lechyd Menywod eleni. Mae grŵp rhanddeiliaid wedi'i sefydlu, a chynhaliodd y tîm weithdy rhannu gyda chydweithwyr PRIME ar lechyd Menywod ac mae dau gais graddfa fawr wedi cael eu cefnogi (gofal menopos a HPV). Un llwyddiant cynnar fu'r dyfarniad gan Asesiad Technoleg Iechyd NIHR ar gyfer astudiaeth ESTEEM ar y defnydd o destosteron mewn gofal menopos (£2.65 miliwn, Cyd-Brif ymchwilwyr: Yr Athro Mike Robling, Dr Helen Munro).

### Y Rhaglen Ymgysylltu â Rhanddeiliaid

Mae'r rhaglen hon wedi cael ei rhedeg, neu ei chyd-redeg, gyda sefydliadau lleol, gydag wyth gweminar lle bu 147 o fynychwyr a phedwar digwyddiad wyneb yn wyneb ledled Cymru. Roedd pynciau'r gweminarau'n cynnwys defnydd o ddyluniadau treialu addasol, cynwysoldeb, data arferol a threialon anhwylderau niwroddatblygiadol.

Ar ddiwedd y flwyddyn gyntaf, mae Treialon Cymru wedi bodloni neu ragori ar bob targed ar gyfer pob dangosydd perfformiad. Mae hyn yn sicrhau ein bod yn cyflawni ein cylch gorchwyl Cymru gyfan ar gyfer y maes daearyddol ac ymchwil, gan ddarparu cyfleoedd ar gyfer cymryd rhan weithredol yng ngweithgareddau'r Ganolfan.

# Casgliad

**Mae ein hadroddiad blynyddol yn crynhoi meysydd gweithgaredd allweddol ac yn myfyrio ar lwyddiannau a chynnydd tuag at ein gweledigaeth.**

Mae ein hastudiaethau newydd, y mae ciplun ohonynt wedi'i gynnwys yn yr adroddiad, yn cynnwys ystod eang o waith ym maes iechyd a gofal cymdeithasol ar hyd bywyd, er enghraifft o iechyd meddwl plant a'r glasoed (SWELL) i Parkinson's (Sparky Samba). Mae ein hastudiaethau agored yn cynnwys poblogaethau sy'n aml yn cael eu tanwasanaethu gan ymchwil, gan gynnwys oedolion ag anableddau dysgu (STORM) ac sydd angen cymorth gan y gwasanaethau cymdeithasol (SWIS), ac yn adeiladu ar gyweithiau gydag ystod eang o bartneriaid academiaidd, cyhoeddus, y diwydiant, a'r trydydd sector. Cafodd astudiaeth QuicDNA yn benodol gydnabyddiaeth am ddod â phartneriaid o'r diwydiant ynghyd i gefnogi technoleg arloesol ar gyfer cleifion canser yr ysgyfaint yng Nghymru, i sicrhau diagnosis cyflymach.

Mae'r adroddiad yn amlygu ein gwaith yn datblygu dulliau i wella gwaith dylunio a chynnal treialon, gan gynnwys archwilio defnydd a derbynoldeb data synthetig mewn ymchwil (astudiaeth DELIMIT) a phartneriaeth gyda chydweithwyr yn Iwerddon (Bwrdd Ymchwil Iechyd TMRN) i ddatblygu gwybodaeth ac arbenigedd ym maes llywodraethu ymchwil. Un o lwyddiannau allweddol Treialon Cymru, drwy'r grŵp rhanddeiliaid a oedd yn canolbwyntio ar lechyd Menywod eleni, fu cefnogi sawl cais mawr sy'n cael eu hadolygu ar hyn o bryd.

Nod y dystiolaeth mae ein hastudiaethau yn ei chynhyrchu yw bod o fudd i gleifion a'r cyhoedd. Mae hyn yn llywio'r gwaith rydym yn ei wneud, sut rydym yn dylunio, yn ariannu ac yn cynnal ein hastudiaethau, a sut rydym yn ffurfio partneriaethau i roi'r canfyddiadau hyn ar waith.

Mae rhai astudiaethau'n gamau ar hyd y daith hon – astudiaethau dichonoldeb fel Sparky Samba a STORM a fydd yn rhoi sicrwydd bod modd i ddyluniad neu ymyrraeth symud ymlaen i werthusiad graddfa fwy. Mae eraill yn cynnwys treialon diffiniol fel SWIS, ac yn achos yr astudiaeth honno, wedi gweithredu i atal dull sy'n annhebygol o fod yn fuddiol rhag cael ei gyflwyno ar raddfa fawr. Mae astudiaethau fel POOL yn rhoi sicrwydd mawr ei angen ynghylch diogelwch ymyriadau presennol – rhoi genedigaeth mewn dŵr – y mae ei eisiau ar fenywod. Mae gan astudiaethau fel QuicDNA y posibilrwydd o sicrhau canlyniadau diagnostig cyflymach i gleifion a allai ddiodef oedi wrth gael triniaeth canser fel arall. Mae mentrau enghreifftiol fel SunPad yn arbennig o gyffrous, wrth adeiladu partneriaethau rhyngwladol gyda thimau lleol i ymgorffori a gwerthuso arloesiadau cost isel a all gael effaith fawr ar iechyd a lles poblogaethau menywod yn fyd-eang.

Ein dull trosfwaol yw gweithio mewn partneriaeth, o fewn ac ar draws timau amlddisgyblaethol. Mae'r cyweithiau hyn yn cael eu llywio gan staff y Ganolfan, y mae eu harbenigedd a'u sgil yn cael eu hamlygu gan y nifer uchel o ddyrchafiadau a gwobrau eleni, gan gydnabod rhagoriaeth ar draws camau gyrfa, o fyfyrwyr i uwch ymchwilwyr.

# Edrych tuag at y dyfodol

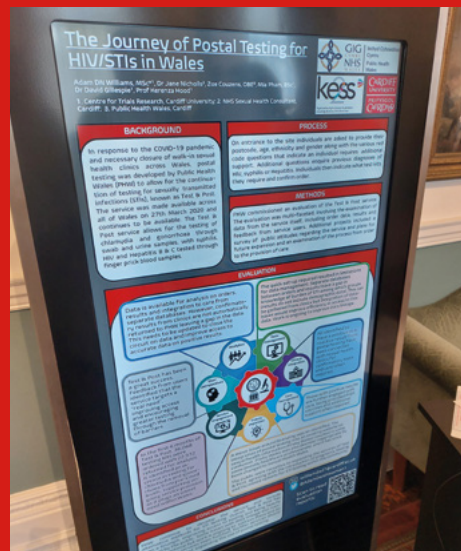
Yn adroddiad eleni rydym yn amlygu bod gennym dîm ag ystod eang a dyfnder mewn ymchwil, sy'n parhau i dyfu o ran profiad ac arbenigedd.

Mae'n nodi gwaith gyda llu o bartneriaid a chydweithwyr allanol, gan gyflawni portffolio o astudiaethau a threialon a fydd yn rhoi atebion i heriau iechyd a gofal cymdeithasol pwysig ledled gwledydd Prydain a hyd yn oed ledled y byd.

O ystyried yr heriau ariannol sy'n bodoli, rydym wedi addasu ein strategaeth i gynnwys ffocws ar gynaliadwyedd. Dros y flwyddyn nesaf, fel rhan o'r dull hwn, byddwn yn archwilio meysydd lle bydd cydweithio o fewn y Ganolfan a gyda'n partneriaid lleol yn creu systemau mwy effeithlon a gwydn, gan alluogi unigolion i ddatblygu meysydd arbenigol o ddiddordeb ac arbenigedd. Rydym hefyd wedi datblygu systemau i sicrhau bod llwybrau clir o ran datblygiad personol a dyrchafiadau i bawb dan sylw, a gobeithiwn weld hyn yn cael ei weithredu'n effeithiol dros y flwyddyn i ddod.

Byddwn yn parhau i gyflwyno'r ymchwil rydym wedi'i hariannu, gan gynyddu allbynnau ac effaith gan y cyhoedd a'r cleifion sydd wedi cymryd rhan. Byddwn yn ymgorffori dulliau newydd ac arbenigedd i'r gwaith rydym yn ei ddatblygu a'i gyflwyno. Mae gennym biblinell barhaus o geisiadau, gan anelu tuag at gyllid mwy, am gyfnodau hirach yn aml, a phroffil uchel, gan adeiladu ar gryfderau ein tîm.

**Gobeithiwn gefnogi twf themâu ymchwil newydd sy'n datblygu yn y Brifysgol, gan gynnig ein sgiliau a'n harbenigedd i ategu rhai ein partneriaid.**



# Diolch yn fawr

Hoffai'r Ganolfan Ymchwil Treialon ddiolch i holl aelodau'r cyhoedd a chyfranogwyr yr astudiaethau a roddodd o'u hamser i gymryd rhan yn ein hastudiaethau o'u gwirfodd ac â haelioni mawr, er mwyn helpu i wella canlyniadau iechyd i genedlaethau'r dyfodol. Ein gweledigaeth yw creu diwylliant sy'n fwy seiliedig ar dystiolaeth, er mwyn i ni wybod beth sy'n gweithio a beth nad yw'n gweithio. Mae hyn yn amhosibl heb eu cyfraniad a'u cefnogaeth.

Diolch yn fawr i'n holl bartneriaid ymchwil, sy'n rhoi o'u hamser i gymryd rhan mewn grwpiau rheoli astudiaethau a phwyllgorau llywio, ac sy'n ymwneud â chyflwyno a chymryd rhan mewn gwaith ymchwil. Rydych yn llywio cwestiynau ymchwil, gwaith llunio astudiaethau, cynllunio, rheoli a llunio adroddiadau, yn sicrhau bod deunyddiau astudio yn ddefnyddiol i'r cyhoedd – ac yn y pen draw, yn helpu ein holl astudiaethau i gael eu cwblhau a'u cyhoeddi'n llwyddiannus.

Wrth baratoi'r adroddiad hwn, rydym yn diolch i'n cynrychiolwyr o'r Ganolfan Cynnwys ac Ymgysylltu â'r Cyhoedd (PI&E), Sue Campbell a Sarah Peddle.



**Sue Campbell**



**Sarah Peddle**

## Cysylltwch â ni

Mae'r Ganolfan Ymchwil Treialon yn fodlon ystyried unrhyw astudiaeth wedi'i dylunio'n dda neu syniad i'w dreialu, hyd yn oed os ydynt y tu hwnt i'w meysydd ymchwil presennol. I gael rhagor o wybodaeth am weithio gyda'n tîm ymchwil neu i gael gwybod am y newyddion a digwyddiadau diweddaraf:

E-bost: [\*\*ctr@cardiff.ac.uk\*\*](mailto:ctr@cardiff.ac.uk)

Ffôn: **029 2068 7620**

Twitter: [\*\*@CTRCardiffUni\*\*](https://twitter.com/CTRCardiffUni)

Blog: [\*\*blogs.cardiff.ac.uk/centre-for-trials-research\*\*](https://blogs.cardiff.ac.uk/centre-for-trials-research)

Gwefan: [\*\*www.cardiff.ac.uk/cy/centre-for-trials-research\*\*](http://www.cardiff.ac.uk/cy/centre-for-trials-research)

