

**CARDIFF**  
UNIVERSITY

PRIFYSGOL  
**CAERDYDD**

Uned Gwybodaeth  
Iechyd Geneuol Cymru

Uned Gwybodaeth  
Iechyd Geneuol Cymru

# **DARLUN O IECHYD Y GEG 2024**

AROLYGIAD EPIDEMIOLEGOL  
DEINTYDDOL O BLANT BLWYDDYN  
YSGOL 7 (12 OED) 2023/24

Adroddiad Technegol

Mae'r adroddiad hwn yn cyflwyno dadansoddiad o arolygiad cenedlaethol Rhaglen Epidemioleg Ddeintyddol GIG Cymru o blant ym mlwyddyn ysgol saith (deuddeg mlwydd oed) yng Nghymru a gynhaliwyd yn ystod blwyddyn academaidd 2023-24. Cydlynwyd yr arolygiad gan Wybodaeth Iechyd y Geg yn Iechyd Cyhoeddus Cymru ac Uned Gwybodaeth Iechyd Geneuol Cymru yn Ysgol Deintyddiaeth Prifysgol Caerdydd. Casglwyd data gan dimau Gwasanaeth Deintyddol Cymunedol y GIG.

## Awduron

Mae'r adroddiad hwn, a gyhoeddir gan Brifysgol Caerdydd ar ran Rhaglen Epidemioleg Ddeintyddol GIG Cymru, wedi cael ei baratoi gan:

Dr Anwen Cope, Uwch-ddarlithydd Clinigol ac Ymgynghorydd Anrhydeddus Iechyd Deintyddol y Cyhoedd, Uned Gwybodaeth Iechyd Geneuol Cymru, Ysgol Deintyddiaeth, Prifysgol Caerdydd

Dr Emma Barnes, Cydymaith Ymchwil, Uned Gwybodaeth Iechyd Geneuol Cymru, Ysgol Deintyddiaeth, Prifysgol Caerdydd

Yr Athro Paul Brocklehurst, Ymgynghorydd mewn Iechyd Deintyddol y Cyhoedd, Gwybodaeth Iechyd y Geg, Iechyd Cyhoeddus Cymru

## Diolchiadau

Yr Athro Ivor Chestnutt, Athro ac Ymgynghorydd Anrhydeddus mewn Iechyd Deintyddol y Cyhoedd, Ysgol Deintyddiaeth, Prifysgol Caerdydd

Mr Anup Karki, Ymgynghorydd Iechyd Deintyddol y Cyhoedd, Iechyd Cyhoeddus Cymru

Dr Jessica Holloway, Hyfforddai Arbenigol mewn Iechyd Deintyddol y Cyhoedd, Iechyd Cyhoeddus Cymru

Timau Gwasanaeth Deintyddol Cymunedol y GIG

Ysgolion, disgyblion a theuluoedd a gymerodd ran

## Cyswllt

[Uned Gwybodaeth Iechyd Geneuol Cymru](#)

Ysgol Deintyddiaeth: [dentalhos@caerdydd.ac.uk](mailto:dentalhos@caerdydd.ac.uk)

Ymholiadau gan y cyfryngau: [communications@caerdydd.ac.uk](mailto:communications@caerdydd.ac.uk)

# Cynnwys

Crynodeb.....	1
Rhagymadrodd .....	2
Dull .....	2
Canlyniadau.....	4
Cyfranogiad .....	4
Nifer yr achosion o garïedd dannedd .....	5
Difrifoldeb yr achosion o garïedd dannedd.....	5
Carïedd dannedd heb ei drin .....	6
<i>Canlyniadau carïedd dannedd heb ei drin.....</i>	7
Effaith achosion o garïedd dannedd .....	7
Profiad o amddifadedd a charïedd dannedd.....	8
Rheoli carïedd dannedd.....	12
Gwahaniaethau rhanbarthol mewn carïedd dannedd .....	12
<i>Nifer yr achosion o garïedd dannedd.....</i>	12
<i>Difrifoldeb yr achosion o garïedd dannedd .....</i>	14
<i>Carïedd dannedd heb ei drin .....</i>	17
<i>Effaith carïedd dannedd.....</i>	18
<i>Rheoli carïedd dannedd.....</i>	19
Cyfeirnodau.....	20
Tablau Atodol.....	21
Atodiad 1 – Cwestiynau ansawdd bywyd yn ymwneud ag iechyd y geg.....	34
Atodiad 2 – Newid i Ffin Pen-y-bont ar Ogwr.....	35

## Rhestr tablau

Tabl 1: Crynodeb o boblogaeth yr arolygiad, nifer yr ysgolion yr ymwelwyd â nhw, maint y sampl a nifer yr archwiliadau a wnaed.....	4
Tabl 2: Crynodeb o ddsbarthiad Mynegai Amddifadedd Lluosog Cymru (MALIC) 2019 o'r boblogaeth a archwiliwyd (n=6,329).....	4
Tabl 3: Nifer yr achosion o garïedd dannedd heb ei drin (%D3T>0) 2008/09 i 2023/24 ymhlith plant blwyddyn ysgol saith yn 2023/24 .....	6
Tabl 4: Nifer yr achosion o effeithiau ar ansawdd bywyd yn gysylltiedig ag iechyd y geg yn ystod y flwyddyn ddiwethaf ymhlith yr holl blant a dim ond y rhai â phrofiad o garïedd dannedd (D3MFT>0) mewn plant blwyddyn ysgol saith yn 2023/24.....	8
Tabl 5: Defnydd o wasanaeth yn ystod y mis diwethaf ymhlith yr holl blant a'r rhai sydd â phrofiad o garïedd dannedd (D3MFT>0) ymhlith plant blwyddyn ysgol saith yn 2023/24.....	8
Table 6: Nifer yr achosion o effeithiau ar ansawdd bywyd sy'n gysylltiedig ag iechyd y geg a defnydd gwasanaeth i blant mewn Byrddau Iechyd Lleol .....	19

## Rhestr ffigurau

Ffigur 1: Nifer yr achosion o garïedd dannedd (%D3MFT>0) ymhlith plant blwyddyn ysgol saith yng Nghymru 2023/24.....	5
Ffigur 2: Nifer cymedrig y dannedd â charïedd dannedd (D3MFT) a nifer cymedrig y dannedd yr effeithir arnynt ymhlith yr achosion o garïedd dannedd (D3MFT os D3MFT>0) mewn plant blwyddyn ysgol saith yn 2023/24 .....	6
Ffigur 3: Nifer cymedrig y dannedd â charïedd dannedd heb ei drin (D3T) a nifer cymedrig y dannedd yr effeithir arnynt ymhlith y rhai â charïedd dannedd heb ei drin (D3Tr os D3T>0) mewn plant blwyddyn ysgol saith yn 2023/24.....	7
Ffigur 4: Nifer yr achosion o garïedd dannedd (%D3MFT>0) yn ôl cwintel Mynegai Amddifadedd Lluosog Cymru (MALIC) 2019 ymhlith plant blwyddyn ysgol saith 2008/09 i 2023/24 .....	9
Ffigur 5: Nifer cymedrig y dannedd wedi pydru, ar goll ac wedi'u llenwi (D3MFT) yn ôl cwintel Mynegai Amddifadedd Lluosog Cymru (MALIC) 2019 ymhlith plant blwyddyn ysgol saith 2008/09 i 2023/24.....	9
Ffigur 6: Nifer cymedrig y dannedd â charïedd dannedd heb ei drin (D3T) a nifer cymedrig y dannedd yr effeithiwyd arnynt ymhlith y rhai â charïedd dannedd heb ei drin (D3T os D3T>0) yn ôl cwintel MALIC (2019) ymhlith plant blwyddyn ysgol saith 2023/24 .....	10
Ffigur 7: Y mynegai llethr o anghydraddoldeb o ran nifer yr achosion o garïedd dannedd ymhlith plant blwyddyn ysgol saith yng Nghymru, 2008/09 i 2023/24.....	11
Ffigur 8: Cyfran y plant ag un neu fwy o effeithiau ar ansawdd bywyd yn gysylltiedig ag iechyd y geg ymhlith pob plentyn a'r rhai sydd â charïedd dannedd (D3MFT>0), yn ôl cwintel MALIC (2019) 2023/24.....	11
Ffigur 9: Nifer cymedrig y dannedd wedi pydru (D3T), ar goll (MT) ac wedi'u llenwi (FT) ymhlith plant blwyddyn ysgol saith 2008/09 i 2023/24.....	12
Ffigur 10: Nifer yr achosion o garïedd dannedd (%D3MFT>0) ymhlith plant blwyddyn ysgol saith yn ôl Bwrdd Iechyd Lleol, 2008/09 i 2023/24 .....	13
Ffigur 11: Coropleth o nifer yr achosion o garïedd dannedd (%D3MFT>0) ymhlith plant blwyddyn ysgol saith fesul Bwrdd Iechyd Lleol 2023/24.....	14
Ffigur 12: Nifer cymedrig y dannedd wedi pydru, ar goll neu wedi'u llenwi (D3MFT) mewn Byrddau Iechyd Lleol, 2008/09 i 2023/24 .....	15
Ffigur 13: Nifer cymedrig y dannedd wedi pydru, ar goll neu wedi'u llenwi (D3MFT) mewn plant â phrofiad o bydredd dannedd (D3MFT>0) mewn Byrddau Iechyd Lleol, 2008/09 i 2023/24 .....	16
Ffigur 14: Coropleth o nifer cymedrig y dannedd wedi pydru, ar goll neu wedi'u llenwi (D3MFT) fesul Awdurdod Unedol ymhlith plant blwyddyn ysgol saith 2023/24 .....	17
Ffigur 15: Nifer cymedrig y dannedd â charïedd dannedd heb ei drin (D3T) mewn Byrddau Iechyd Lleol, 2008/09 i 2023/24 .....	18
Ffigur 16: Nifer cymedrig y dannedd wedi pydru (D3T), ar goll (MT) ac wedi'u llenwi (FT) yng Nghymru ac fesul Bwrdd Iechyd Lleol 2023/24.....	19

## Rhestr o dablau atodol

Tabl atodol 1: Nifer yr achosion o garïedd dannedd (%D3MFT>0) ymhlith plant blwyddyn ysgol saith yng Nghymru 2023/24 .....	21
Tabl atodol 2: Nifer cymedrig y dannedd â charïedd dannedd (D3MFT) a nifer cymedrig y dannedd yr effeithir arnynt ymhlith yr achosion o garïedd dannedd (D3MFT os D3MFT>0) mewn plant blwyddyn ysgol saith yn 2023/24.....	21
Tabl atodol 3: Nifer cymedrig y dannedd â charïedd dannedd heb ei drin (D3T) a nifer cymedrig y dannedd yr effeithir arnynt ymhlith y rhai â charïedd dannedd heb ei drin (D3Tr os D3T>0) mewn plant blwyddyn ysgol saith yn 2023/24 .....	22
Tabl atodol 4: Nifer yr achosion o garïedd dannedd (%D3MFT>0) yn ôl cwintel Mynegai Amddifadedd Lluosog Cymru (MALIC) 2019 .....	23
Tabl atodol 5: Nifer cymedrig y dannedd wedi pydru, ar goll ac wedi'u llenwi (D3MFT) fesul cwintel Mynegai Amddifadedd Lluosog Cymru (MALIC) 2019. ....	24
Tabl atodol 6: Nifer cymedrig y dannedd â charïedd dannedd heb ei drin (D3T) a nifer cymedrig y dannedd yr effeithir arnynt ymhlith y rhai â charïedd dannedd heb ei drin (D3Tr os D3T>0) yn ôl cwintel MALIC (2019) yn 2023/24.....	25
Tabl atodol 7: Y mynegai llethr o anghydraddoldeb o ran nifer yr achosion o garïedd dannedd ymhlith plant blwyddyn ysgol saith yng Nghymru, 2008/09 i 2023/24 .....	25
Tabl atodol 8: Nifer yr achosion o un neu fwy o effeithiau ar ansawdd bywyd yn gysylltiedig ag iechyd y geg yn ôl cwintelau Mynegai Amddifadedd Lluosog Cymru (MALIC) 2019 mewn plant blwyddyn ysgol saith yn 2023/24.....	26
Tabl atodol 9: Effaith gymedrig ar ansawdd bywyd yn gysylltiedig ag iechyd y geg ECOHIS yn ôl cwintel MALIC (2019) .....	26
Tabl atodol 10: Nifer cymedrig y dannedd wedi pydru (D3T), ar goll (MT) ac wedi'u llenwi (FT) ymhlith plant blwyddyn ysgol un 2008/09 i 2023/24 .....	27
Tabl atodol 11: Nifer yr achosion o garïedd dannedd (%D3MFT>0) yn ôl Bwrdd Iechyd Lleol 2008/09 i 2023/24.....	28
Tabl atodol 12: Nifer yr achosion o garïedd dannedd (%D3MFT>0) a nifer y dannedd â charïedd dannedd (D3MFT) yn ôl Ardal Awdurdod Unedol .....	29
Tabl atodol 13: Nifer cymedrig y dannedd â charïedd dannedd (D3MFT) yn ôl Bwrdd Iechyd Lleol 2008/09 i 2023/24.....	30
Tabl atodol 14: Nifer cymedrig y dannedd â charïedd dannedd (D3MFT) mewn plant â phrofiad o garïedd dannedd (D3MFT>0) yn ôl Bwrdd Iechyd Lleol 2008/09 i 2023/24 .....	31
Tabl atodol 15: Nifer yr achosion o garïedd dannedd heb ei drin (D3T) a nifer cymedrig y dannedd yr effeithiwyd arnynt yn ôl Byrddau Iechyd Lleol 2008/09 i 2023/24 .....	32
Tabl atodol 16: Nifer cymedrig y dannedd wedi pydru (D3T), ar goll (MT) ac wedi'u llenwi (FT) mewn plant blwyddyn un yn ôl Bwrdd Iechyd Lleol 2023/24.....	33

## Tabl o fyrfoddau

BASCD	Y Gymdeithas Brydeinig ar gyfer Astudio Deintyddiaeth Gymunedol
CDS	Gwasanaeth Deintyddol Cymunedol
CH	Cyfwng hyder
D3T	Nifer y dannedd â phydredd dentinol heb ei drin mewn dannedd cynradd
D3MFT	Nifer y dannedd cynradd sydd wedi pydru, ar goll a/neu wedi'u llenwi
ALI	Nifer y dannedd cynradd sydd wedi'u llenwi
MT	Nifer y dannedd cynradd sydd wedi'u tynnu oherwydd pydredd dannedd
ICC	Iechyd Cyhoeddus Cymru
PUFA	Tystiolaeth o fywyn agored, wlseriad, ffistwla, a/neu grawniad
BIA	Bwrdd Iechyd Addysgu
BIP	Bwrdd Iechyd Prifysgol
WHC	Cylchlythyr Iechyd Cymru
WOHIU	Uned Gwybodaeth Iechyd Geneuol Cymru

## Crynodeb

Mae'r adroddiad hwn yn cyflwyno dadansoddiad o arolygiad cenedlaethol Rhaglen Epidemioleg Ddeintyddol GIG Cymru o blant ym mlwyddyn ysgol saith (deuddeg mlwydd oed) yng Nghymru a gynhaliwyd yn ystod y flwyddyn academiaidd 2023/24. Hwn oedd yr arolygiad cenedlaethol cyntaf o iechyd cegau plant yr oedran hwn a gynhaliwyd yng Nghymru ers 2016/17. Archwiliwyd cyfanswm o 6,329 o blant o gyfanswm o 203 o ysgolion a ariennir gan y wladwriaeth yn rhan o'r arolygiad hwn. Archwiliwyd 80% o'r holl blant a samplwyd. Dim ond data ar ddannedd parhaol (oedolyn) mae'r arolygiad hwn yn ei gasglu.

Mae nifer yr achosion (nifer y plant sydd â phrofiad o garïedd dannedd) a difrifoldeb (nifer cyfartalog y dannedd yr effeithir arnynt) o garïedd dannedd ymhlith plant blwyddyn ysgol saith yn parhau i ostwng yng Nghymru. Yn 2008/09, roedd gan 43 o bob 100 o blant brofiad o garïedd dannedd (pydredd dannedd), ac roedd gan bob plentyn yr effeithiwyd arno 2.31 o ddannedd ar gyfartaledd â phrofiad o bydredd. Yn 2023/24 roedd hyn wedi gostwng i 25 o bob 100 o blant â phrofiad o garïedd dannedd, ac roedd gan bob plentyn yr effeithiwyd arno 1.97 o ddannedd ar gyfartaledd â phrofiad o bydredd. Mae nifer yr achosion o brofiad o garïedd dannedd wedi gostwng ers yr archwiliad diwethaf o'r grŵp oedran hwn yn 2016/17 (29.6% i 25.3%). Bu gostyngiad bach hefyd yn nifer cyffredinol y dannedd y mae carïedd dannedd yn effeithio arnynt ar draws y boblogaeth gyfan (hynny yw yn cynnwys plant yr effeithiwyd arnynt a phlant heb eu heffeithio) rhwng 2016/17 a 2023/24 (0.61 i 0.50).

Mae graddiant cymdeithasol clir yn y profiad o garïedd dannedd ymhlith plant deuddeg oed yng Nghymru. Mae unigolion o'r cymunedau mwyaf difreintiedig yn fwy tebygol o brofi carïedd dannedd gyda mwy o ddannedd wedi'u heffeithio hefyd. Mae'r bwlch rhwng y cymunedau mwyaf a lleiaf difreintiedig, fel y'i mesurwyd gan y mynegai llethr sy'n dangos anghyfartaledd nifer yr achosion o garïedd dannedd, wedi culhau rhwng 2008/09 a 2023/24.

Gall carïedd dannedd gael effaith negyddol ar ansawdd bywyd plant a'u gofalwyr. Roedd plant ym mlwyddyn ysgol saith yng Nghymru a oedd wedi profi carïedd dannedd yn fwy tebygol o adrodd am effeithiau ar ansawdd eu bywyd a oedd yn gysylltiedig ag iechyd eu cegau na phlant heb brofiad o garïedd dannedd (32.1% yn hytrach na 27.7%). Yr effaith fwyaf cyffredin oedd poen, a oedd yn effeithio ar bron un o bob pump o blant (20.8%) sydd wedi profi carïedd dannedd.

# Rhagymadrodd

Mae arolygiadau o blant ysgol ym mlwyddyn saith (12 oed) yn darparu data manwl ar iechyd y geg o ran yr angen am wyladwriaeth, cynllunio gwasanaethau, a gwerthuso.

Mae Rhaglen Epidemiolegol Ddeintyddol GIG Cymru o dan gyfrifoldeb Iechyd Cyhoeddus Cymru, Uned Gwybodaeth Iechyd Geneuol Cymru (WOHIU) ym Mhrifysgol Caerdydd a Byrddau Iechyd Lleol. Mae Llywodraeth Cymru yn ei gwneud yn ofynnol i Iechyd Cyhoeddus Cymru gynnal y rhaglen o dan *Gylchlythyr Iechyd Cymru (WHC) (2021) 32: Rôl a Darpariaeth Iechyd Deintyddol y Cyhoedd yng Nghymru*. Caiff y gwaith o gyd-drefnu'r rhaglen hon drwy Gymru gyfan ei chynnal gan y Cydgysylltydd Epidemioleg Ddeintyddol, Iechyd Cyhoeddus Cymru. Mae'r ffrâm samplu, glanhau data, dadansoddi ac adrodd yn cael eu gwneud gan Uned Gwybodaeth Iechyd Geneuol Cymru (WOHIU) ym Mhrifysgol Caerdydd. Mae'n ofynnol i Wasanaethau Deintyddol Cymunedol mewn Byrddau Iechyd Lleol gasglu data ar gyfer y rhaglen o dan *Gylchlythyr Iechyd Cymru (2022) 22: Rôl y Gwasanaethau Deintyddol Cymunedol*.

Amcanion yr arolygiad hwnnw a wnaed o blant ysgol ym mlwyddyn saith (12 oed) oedd:

1. Cofnodi data a ddaeth o sampl gynrychioliadol genedlaethol o blant ysgol ym mlwyddyn saith yng Nghymru yn ystod blwyddyn academaidd 2023/2024
2. Sicrhau amcangyfrifon dilys o nifer yr achosion o gariedd dannedd a'i ddifrifoldeb ar gyfer plant ysgol ym mlwyddyn saith (12 oed) gan ddefnyddio methodoleg sy'n gymaradwy ag arolygiadau blaenorol.

## Dull

Cynhaliwyd yr arolygiad gan ddilyn arweiniad y Gymdeithas Brydeinig ar gyfer Astudio Deintyddiaeth Gymunedol (BASCD) (Pitts et al. 1997, Pine et al. 1997a, Pine et al. 1997b) yn unol â phrotocol a ragnodwyd.

Plant ym mlwyddyn ysgol saith (y flwyddyn ysgol pan fydd y plentyn yn cael ei ben-blwydd yn ddeuddeg oed) oedd poblogaeth yr arolygiad. Roedd y ffrâm samplu i gyd yn blant blwyddyn ysgol saith yng Nghymru sy'n mynd i ysgolion canol ac uwchradd prif ffrwd a ariennir gan y wladwriaeth. Ni chafodd ysgolion anghenion addysgol arbennig eu cynnwys yn y ffrâm samplu.

Roedd yr holl ysgolion canol ac uwchradd prif ffrwd yng Nghymru sydd â dosbarth blwyddyn saith wedi'u cynnwys yn yr arolwg (n=208). Addaswyd dwyster y samplu (nifer y plant a archwiliwyd o ysgol) i ystyried poblogaeth yr Awdurdod Unedol a nifer yr achosion o glefyd yn arolwg 2016/17. Roedd hyn yn amrywio o 1 ymhob 2 o blant mewn Awdurdodau Unedol llai â mynychder clefyd uchel, i 1 ymhob 10 o blant yn yr Awdurdodau Unedol mawr.

Ers 2006, gofynnir am gydsyniad cadarnhaol yn ystod arolygiadau iechyd y geg yng Nghymru. Daeth *Cylchlythyr Iechyd Cymru (2006) 052 Cydsyniad ar gyfer archwiliadau deintyddol ac arolygon epidemiolegol deintyddol mewn ysgolion*, i'r casgliad bod plant dros 10-11 oed yn cael eu hystyried yn gymwys i ddarparu cydsyniad gwybodus ar gyfer archwiliad deintyddol. Yn yr archwiliad presennol, rhoddwyd gwybod i rieni drwy lythyr y byddai eu plentyn yn cael cynnig cyfle i gymryd rhan mewn arolwg oni bai bod y rhiant yn gwrthod cyn yr arolwg (yn unol â Deddf Diwygio Addysg 1996 a.520(2)). Cafodd y plant nad oedd eu rhieni wedi gwrthod daflen



wybodaeth wythnos cyn yr archwiliad. Ceisiwyd cydsyniad ar gyfer yr archwiliad gan bob plentyn ar ddiwrnod yr archwiliad.

Casglwyd data gan glinigwyr hyfforddedig a graddnodedig a gyflogir gan y Gwasanaethau Deityddol Cymunedol. Dim ond dannedd parhaol (oedolyn) gafodd eu harchwilio yn ystod yr archwiliad hwn. Defnyddiwyd dull archwilio gweledol. Ni chymerwyd radiograffau. Pydredd gweladwy yn y dentin (D3T) oedd y trothwy clinigol lleiaf ar gyfer adrodd am gariedd, yn unol â meini prawf BASCD (Pitts et al. 1997). Mae pydredd dentinol gweladwy yn drothwy a dderbynnir yn eang ar gyfer archwiliadau deityddol; fodd bynnag, mae'n debygol nad yw'n amcangyfrif yn ddigonol wir nifer yr achosion o gariedd dannedd a'u difrifoldeb gan nad yw'n mesur pydredd sy'n gyfyngedig i'r enamel deityddol.

Diffiniwyd profiad cariëdd dannedd (D3MFT) fel un dant parhaol neu fwy â phydredd dentinol gweladwy (D3T); dant y barnwyd ei fod wedi'i dynnu oherwydd cariëdd (MT); neu ddant ag adferiad (FT). Cofnodwyd presenoldeb neu absenoldeb patholeg oherwydd cariëdd dannedd gan ddefnyddio mynegai PUFA fel y'i disgrifir gan Monse et al. (2010). Mae hyn yn cofnodi cysylltiad bywynnol gweladwy (P), wlseriad wedi'i achosi gan ddarnau dannedd wedi'u dadleoli (U), ffistwla (F) a chrawniad (A) sy'n gysylltiedig â dannedd cariëdd. Cofnodwyd ansawdd bywyd y plant mewn perthynas ag iechyd y geg a'u defnydd o wasanaethau yn ystod y mis blaenorol gan ddefnyddio chwe chwestiwn ar lafar, a ofynnwyd yn syth ar ôl yr archwiliad (gweler Atodiad 1). Yr opsiynau ymateb oedd 'Ydw' neu 'Nac ydw'.

Casglwyd data gan ddefnyddio Microsoft Access. Cafodd data ei goladu, ei wirio a'i lanhau. Neilltuwyd graddfeydd Mynegai Amddifadedd Lluosog Cymru (MALIC) 2019, sef mesur swyddogol amddifadedd cymharol ar gyfer ardaloedd bach yng Nghymru, gan ddefnyddio cod post cartref y plentyn. Cafodd data ei bwysoli gan ddefnyddio poblogaethau ardaloedd bach a gafwyd gan Awdurdodau Addysg Lleol.

Dadansoddwyd data wedi'i bwysoli yn unol â chynllun dadansoddi ystadegol a bennwyd ymlaen llaw. Cymhwysodd y cyfyngau hyder o 95% gywiriad poblogaeth meidraidd gan ddefnyddio STATA (fersiwn 17). Mae barrau cyfeiliornad yn dangos cyfyngiadau hyder o 95% ar y ffigurau yn yr adroddiad hwn. Defnyddiwyd cyfyngau hyder i asesu arwyddocâd ystadegol. Lle y bo'n ymarferol, cymherir ag arolygiadau blaenorol o garfanau blwyddyn ysgol saith yng Nghymru a ddefnyddiodd yr un fethodoleg. Wrth ddehongli'r cymariaethau hyn, yn enwedig y rhai sy'n cyflwyno tueddiadau ar lefel Byrddau Iechyd Lleol, dylai darllenwyr fod yn ymwybodol o'r newid a ddigwyddodd i ardal Cyngor Bwrdeistref Sirol Pen-y-bont ar Ogwr ar 1 Ebrill 2019 ac sy'n effeithio ar y byrddau iechyd a ganlyn: Bwrdd Iechyd Prifysgol Cwm Taf (cyn 1 Ebrill 2019); Bwrdd Iechyd Prifysgol Abertawe Bro Morgannwg (cyn 1 Ebrill 2019); Bwrdd Iechyd Prifysgol Cwm Taf Morgannwg (ar ôl 1 Ebrill 2019) a Bwrdd Iechyd Prifysgol Bae Abertawe (ar ôl 1 Ebrill 2019) (gweler Atodiad 2).

# Canlyniadau

## Cyfranogiad

Archwiliwyd cyfanswm o 6,329 o blant o 203 o ysgolion prif ffrwd a gynhelir gan y wladwriaeth yn ystod yr arolygiad (Tabl 1). Mae hyn yn cynrychioli 18% o gyfanswm y boblogaeth blwyddyn ysgol saith mewn ysgolion prif ffrwd a gynhelir gan y wladwriaeth yng Nghymru yn 2023/24. Cafodd 80% o'r plant a gafodd eu samplu eu harchwilio.

Dangosir proffil amddifadedd y sampl yn Nhabl 2.

Bwrdd Iechyd Lleol	Amcangyfrif o boblogaeth blwyddyn ysgol saith	Nifer yr ysgolion yr ymwelwyd â nhw	Nifer y plant a samplwyd	Nifer yr archwiliadau	Cyfran y plant a samplwyd y cwblhawyd archwiliad ar eu cyfer
BIP Aneurin Bevan	5954	33	1752	1468	84%
BIP Betsi Cadwaladr	7487	54	2313	1796	78%
BIP Caerdydd a'r Fro	5906	26	703	541	77%
BIP Cwm Taf Morgannwg	5238	29	998	807	81%
BIP Hywel Dda	4241	27	1075	862	80%
BIA Powys	1081	11	265	192	72%
BIP Bae Abertawe	4431	23	762	663	87%
<b>CYFANSWM</b>	<b>34338</b>	<b>203</b>	<b>7868</b>	<b>6329</b>	<b>80%</b>

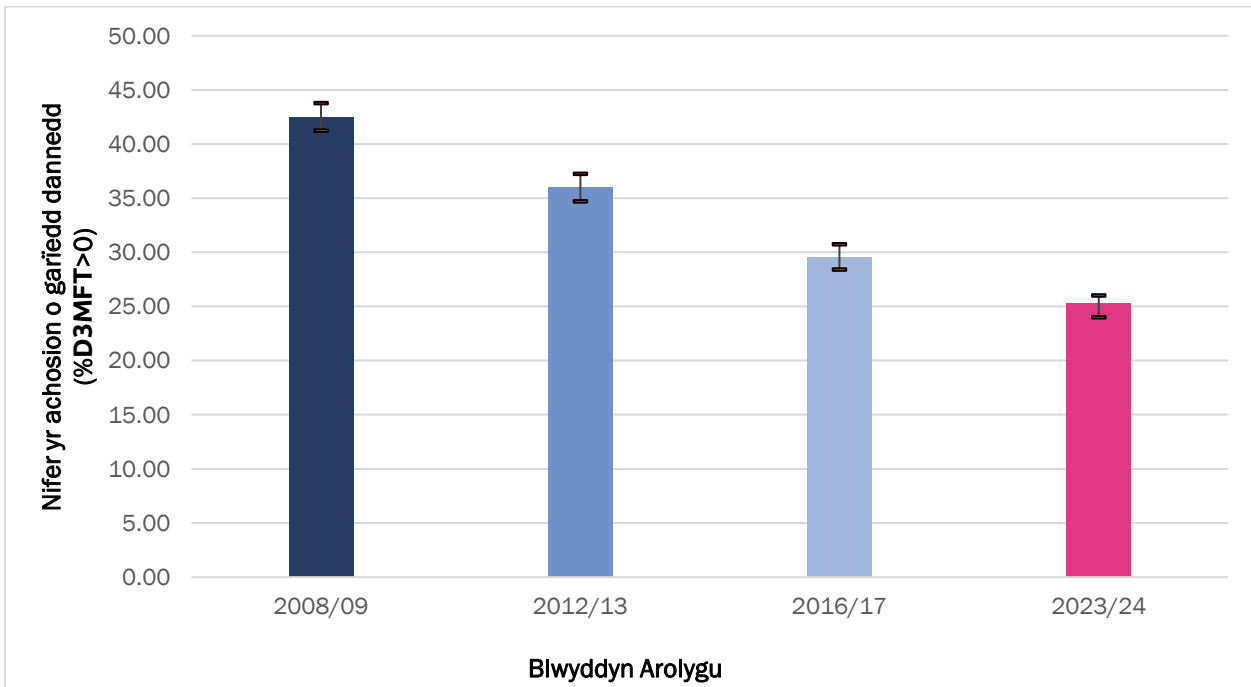
Tabl 1: Crynodeb o boblogaeth yr arolygiad, nifer yr ysgolion yr ymwelwyd â nhw, maint y sampl a nifer yr archwiliadau a wnaed.

Bwrdd Iechyd Lleol	Dosbarthiad Mynegai Amddifadedd Lluosog Cymru (MALIC) 2019 i'r boblogaeth a archwiliwyd (n=6,329)				
	Y cwintel mwyaf difreintiedig	Y cwintel mwyaf difreintiedig ond un	Y cwintel difreintiedig canol	Y cwintel lleiaf difreintiedig ond un	Y cwintel lleiaf difreintiedig
BIP Aneurin Bevan	455	319	262	188	226
BIP Betsi Cadwaladr	263	309	438	427	333
BIP Caerdydd a'r Fro	125	62	67	77	195
BIP Cwm Taf Morgannwg	232	237	109	105	117
BIP Hywel Dda	70	167	302	228	49
BIA Powys	15	16	54	82	21
BIP Bae Abertawe	201	142	76	88	142
<b>CYFANSWM</b>	<b>1361</b>	<b>1252</b>	<b>1308</b>	<b>1195</b>	<b>1083</b>

Tabl 2: Crynodeb o ddsbarthiad Mynegai Amddifadedd Lluosog Cymru (MALIC) 2019 o'r boblogaeth a archwiliwyd (n=6,329).

## Nifer yr achosion o garïedd dannedd

Bu gostyngiad yn nifer yr achosion o garïedd dannedd (%D3MFT>0) ymhlith plant blwyddyn ysgol saith o 42.5% (CH 95% – 41.2% i 43.8%) yn 2008/09 i 25.3% (CH 95% – 24.0% i 26.0%) yn 2023/24 (yr arolygiad hwn) (Ffigur 1, [Tabl atodol 1](#)). Roedd gostyngiad absoliwt yn nifer yr achosion o brofiad o garïedd dannedd o 4.3% (CH 95% – 2.0% i 6.5%) rhwng arolwg 2016/17 (29.6% (CH 95% – 28.4% i 30.7%)) a 2023/24 (25.3% (CH 95% – 24.2% i 26.4%)) (yr arolygiad hwn).

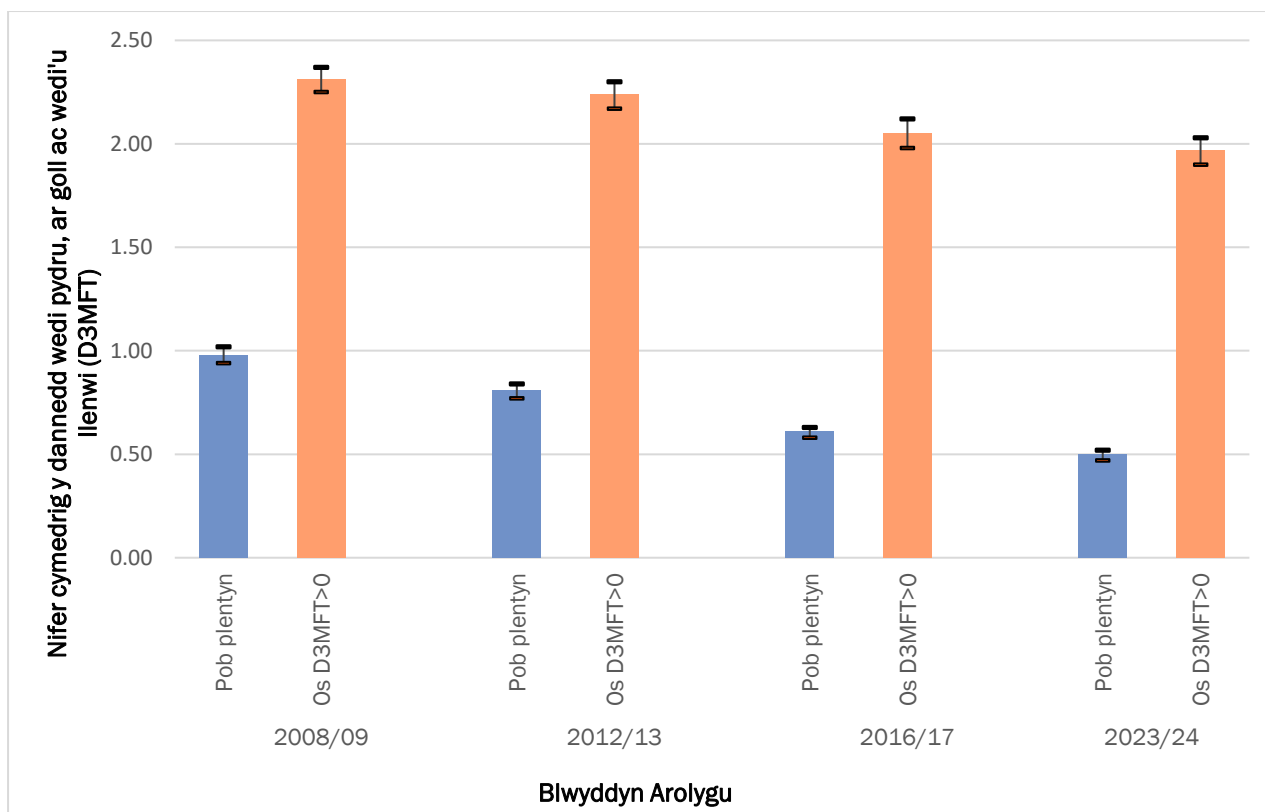


**Ffigur 1:** Nifer yr achosion o garïedd dannedd (%D3MFT>0) ymhlith plant blwyddyn ysgol saith yng Nghymru 2023/24

## Difrifoldeb yr achosion o garïedd dannedd

Bu gostyngiad yn nifer cyfartalog y dannedd y mae cariëdd dannedd (D3MFT) yn effeithio arnynt o 0.98 (CH 95% – 0.94 i 1.02) yn 2008/09 i 0.50 (CH 95% – 0.47 i 0.52) yn 2023/24 (yr arolygiad hwn) (bariau glas Ffigur 2, [Tabl atodol 2](#)). Roedd gostyngiad yn y D3MFT cymedrig o 0.11 (CH 95% – 0.06 i 0.16) rhwng arolygiadau 2016/17 a 2023/24 (gostyngiad absoliwt o 18.0%).

Pan ystyrir y plant â phrofiad o glefyd (D3MFT>0) yn unig, mae gostyngiad yn y nifer cymedrig o ddannedd yr effeithiwyd arnynt (bariau oren Ffigur 2). Mae nifer cyfartalog y dannedd â phrofiad o glefyd ymhlith plant sydd wedi profi pydredd wedi lleihau o 2.31 (CH 95% – 2.25 i 2.37) yn 2008/09 i 1.97 (CH 95% – 1.90 i 2.03) yn 2023/24 (yr arolygiad hwn). Serch hynny, ni welwyd gwahaniaeth rhwng 2016/17 a 2023/24.



**Ffigur 2:** Nifer cyfnewid y dannedd â charïedd dannedd (D3MFT) a nifer cyfnewid y dannedd yr effeithir arnynt ymhlith yr achosion o garïedd dannedd (D3MFT os D3MFT>0) mewn plant blwyddyn ysgol saith yn 2023/24

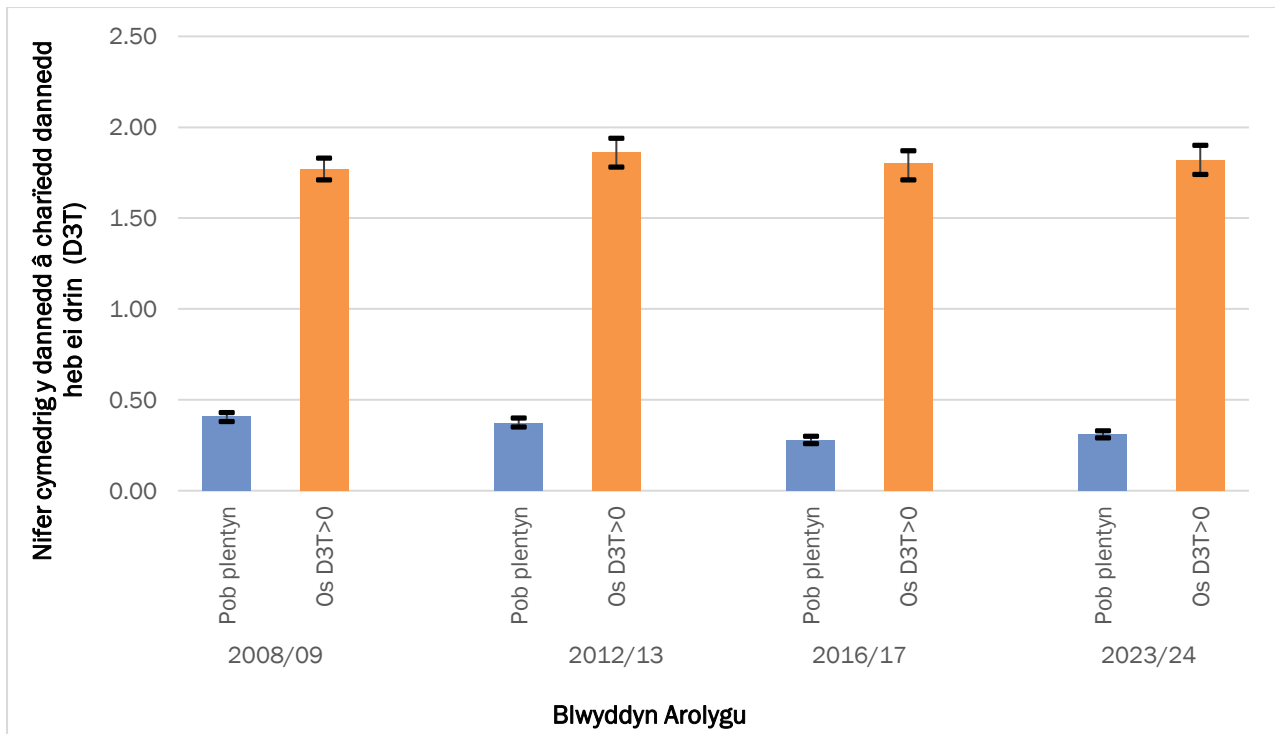
### Carïedd dannedd heb ei drin

Yr elfen fwyaf o'r achosion o garïedd dannedd yw carïedd dannedd heb ei drin (D3T). Mae nifer yr achosion o garïedd dannedd heb ei drin (%D3T>0) wedi gostwng o 23.1% (CH 95% – 22.0% i 24.2%) yn 2008/09 i 16.9% (CH 95% – 15.9% i 17.8%) yn 2023/24 (Tabl 3, bariau glas Ffigur 3). Nid oedd newid rhwng arolygiadau 2016/17 a 2023/24.

Nid oedd unrhyw newid yn nifer cyfnewid y dannedd â charïedd heb ei drin ymhlith plant â phrofiad o bydredd yn ystod y pedwar archwiliad diwethaf (bariau oren Ffigur 3 a [Tabl atodol 3](#)).

Blwyddyn Arolygu	Nifer yr achosion o garïedd dannedd heb ei drin (%D3T>0) (%)		
	Cymedr	95% CH Isel	95% CH Uchel
2008/09	23.1	22.0	24.2
2012/13	20.0	18.9	21.0
2016/17	15.5	14.6	16.4
2023/24	16.9	15.9	17.8

**Tabl 3:** Nifer yr achosion o garïedd dannedd heb ei drin (%D3T>0) 2008/09 i 2023/24 ymhlith plant blwyddyn ysgol saith yn 2023/24



**Figur 3: Nifer cymedrig y dannedd â charïedd dannedd heb ei drin (D3T) a nifer cymedrig y dannedd yr effeithir arnynt ymhlith y rhai â charïedd dannedd heb ei drin (D3Tr os D3T>0) mewn plant blwyddyn ysgol saith yn 2023/24**

#### Canlyniadau cariëdd dannedd heb ei drin

Roedd nifer yr achosion o arwyddion PUFA ledled Cymru yn 0.81% (CH 95% – 0.59% i 1.0%).

#### Effaith achosion o garïedd dannedd

Adroddodd bron i draean o'r plant (28.1%) fod iechyd eu ceg wedi effeithio ar ansawdd eu bywyd (Tabl 4). Ymhlith y plant â phrofiad o garïedd dannedd (D3MFT>0), nododd dros draean o rieni/gofalwyr (32.1%) effaith. Yr effaith fwyaf cyffredin ar ansawdd bywyd yn gysylltiedig ag iechyd y geg oedd poen (16.6% o'r holl blant a 20.8% o'r rhai â charïedd dannedd). Roedd yr ymatebion i'r cwestiwn trafferth gwenu, chwerthin, a dangos eich dannedd heb deimlo'n annifyr yn debyg ymhlith plant sydd â phrofiad o garïedd dannedd ac nad oes â phrofiad ohono (14.1% a 13.0% yn y drefn honno).

Adroddodd 14.2% o blant eu bod wedi gweld deintydd yn ystod y mis diwethaf oherwydd problem gyda'u dannedd neu eu ceg (21.2% o'r plant â phrofiad o garïedd dannedd) (Tabl 5).

Effeithiau ar ansawdd bywyd sy'n gysylltiedig ag iechyd y geg	Nifer yr achosion o un neu fwy o effeithiau ar ansawdd bywyd sy'n gysylltiedig ag iechyd y geg yn ystod y mis diwethaf %		
	Pob plentyn (n=6,322)	Ymhlith y rhai heb garïedd dannedd (D3MFT=0, n=4,679)	Ymhlith y rhai sydd â charïedd dannedd (D3MFT>0, n=1,643)
Wedi cael poen neu anghysur yn eich dannedd neu'ch ceg?	16.6	15.2	20.8
Wedi cael anhawster bwyta oherwydd problemau gyda'ch dannedd neu'ch ceg?	9.6	9.1	11.2
Wedi profi anhawster ymlacio (gan gynnwys cysgu) oherwydd problemau gyda'ch dannedd neu'ch ceg?	3.7	3.1	5.5
Wedi cael trafferth gwenu, chwerthin a dangos eich dannedd heb deimlo'n annifyr oherwydd problemau gyda'ch dannedd neu'ch ceg?	13.0	12.6	14.1
Wedi cael trafferth gwneud eich gwaith ysgol neu wedi colli ysgol oherwydd problemau gyda'ch dannedd neu'ch ceg?	2.7	2.0	5.0
<b>UNRHYW BARTH</b>	<b>28.1</b>	<b>27.7</b>	<b>32.1</b>

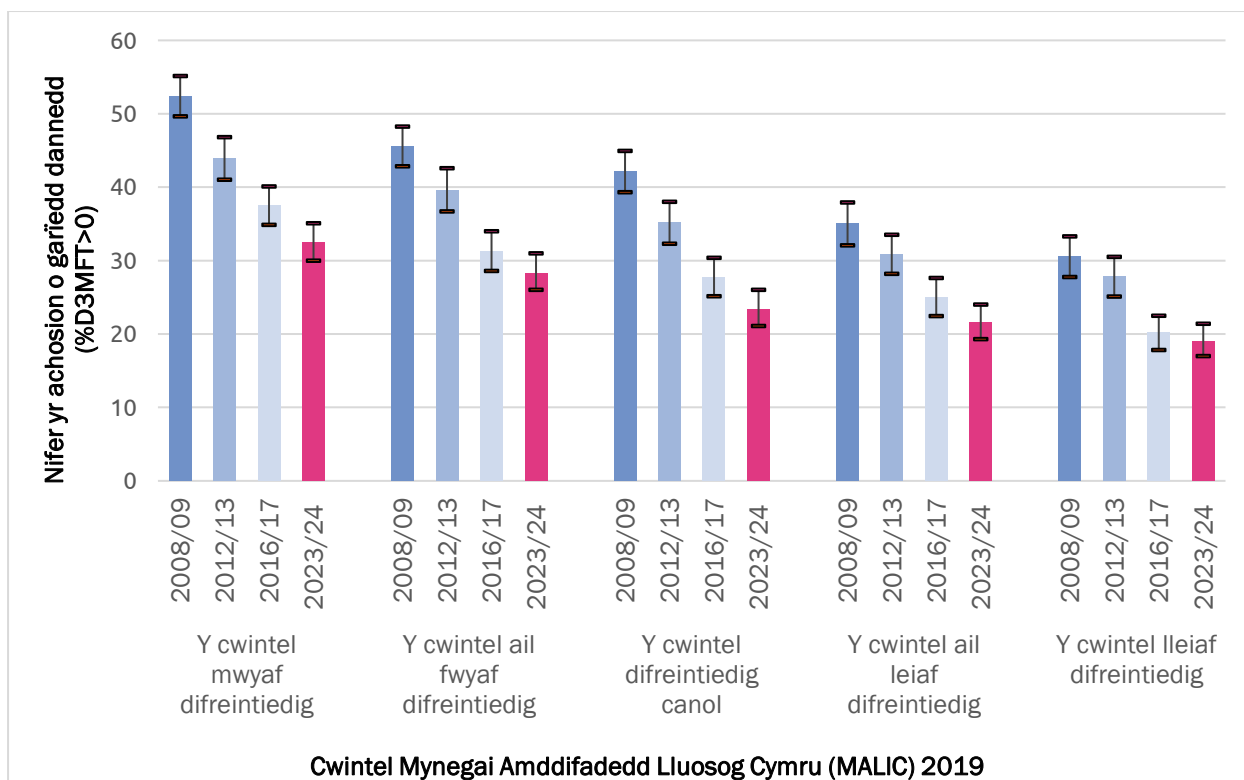
**Tabl 4: Nifer yr achosion o effeithiau ar ansawdd bywyd yn gysylltiedig ag iechyd y geg yn ystod y flwyddyn ddiwethaf ymhlith yr holl blant a dim ond y rhai â phrofiad o garïedd dannedd (D3MFT>0) mewn plant blwyddyn ysgol saith yn 2023/24**

	Mynychder defnydd o wasanaeth yn y mis diwethaf (%)		
	Pob plentyn (n=6,319)	Ymhlith y rhai heb garïedd dannedd (D3MFT=0, n=4,677)	Ymhlith y rhai sydd â charïedd dannedd (D3MFT>0, n=1,642)
Wedi bod i weld deintydd oherwydd problem gyda'ch dannedd neu'ch ceg?	14.2	11.8	21.2

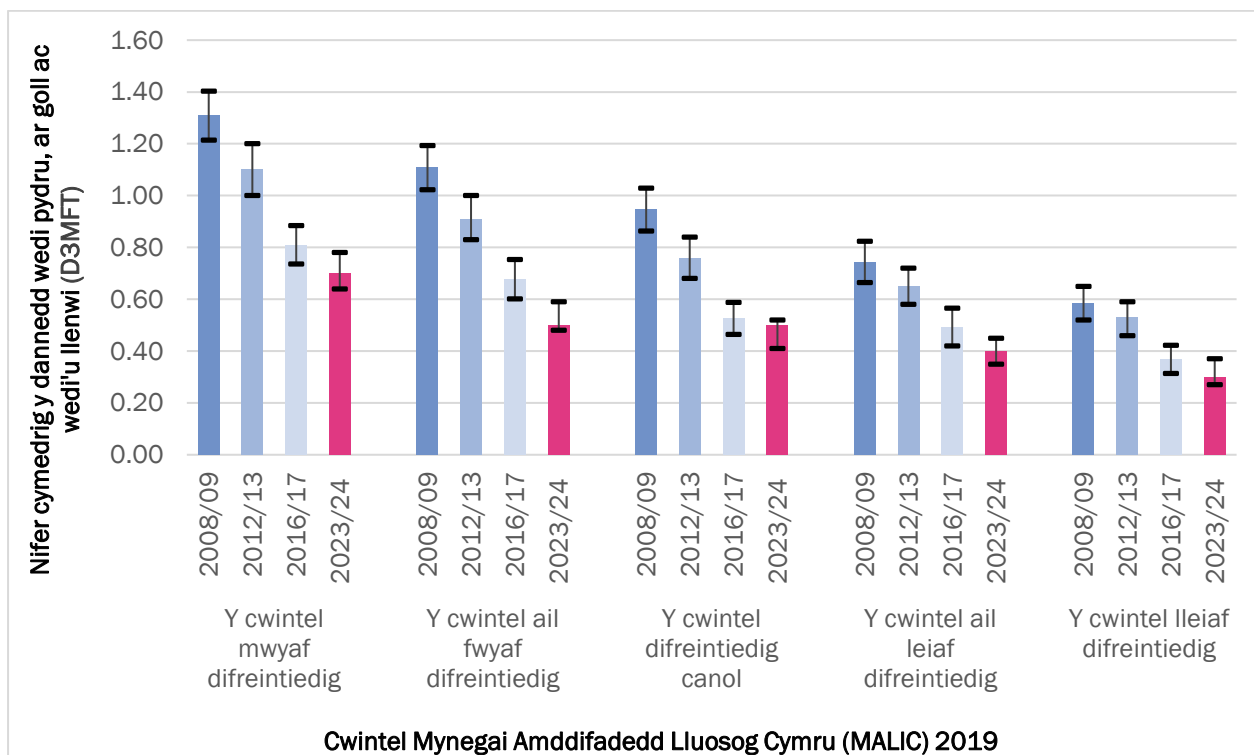
**Tabl 5: Defnydd o wasanaeth yn ystod y mis diwethaf ymhlith yr holl blant a'r rhai sydd â phrofiad o garïedd dannedd (D3MFT>0) ymhlith plant blwyddyn ysgol saith yn 2023/24**

### Profiad o amddifadedd a charïedd dannedd

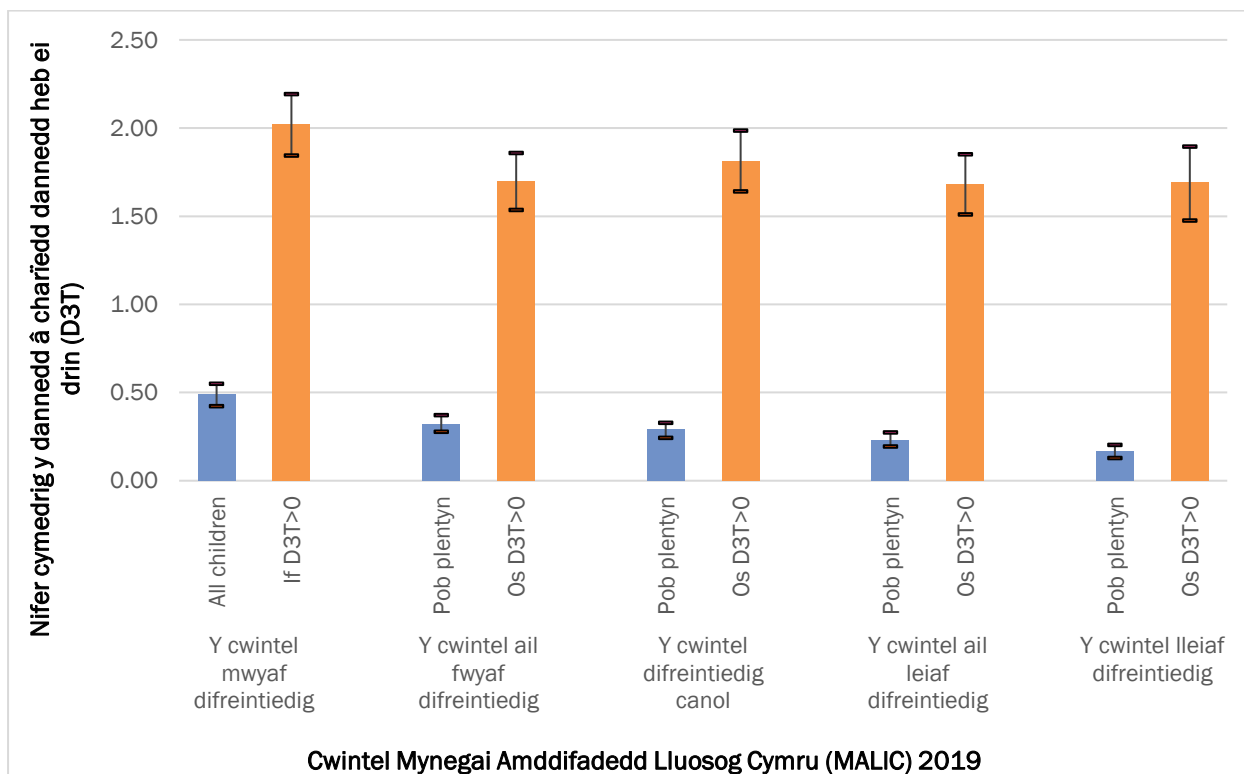
Mae graddiant cymdeithasol clir yn nifer yr achosion a difrifoldeb y profiad o garïedd dannedd ymhlith plant yng Nghymru. Roedd unigolion o'r cymunedau mwyaf difreintiedig yn fwy tebygol o brofi carïedd dannedd (Ffigur 4, [Tabl atodol 4](#)) gyda mwy o ddannedd wedi'u heffeithio hefyd (Ffigur 5, [Tabl atodol 5](#)). Gwelir graddiant cymdeithasol tebyg mewn perthynas â charïedd dannedd heb ei drin ar draws y boblogaeth gyfan (bariau glas Ffigur 6, [Tabl atodol 6](#)) ond pan mai dim ond plant sydd â phrofiad o garïedd dannedd sy'n cael eu hystyried (bariau oren Ffigur 6), ni welir graddiant.



Ffigur 4: Nifer yr achosion o garfedd dannedd (%D3MFT>0) yn ôl cwntell Mynegai Amddifadedd Lluosog Cymru (MALIC) 2019 ymhlith plant blwyddyn ysgol saith 2008/09 i 2023/24



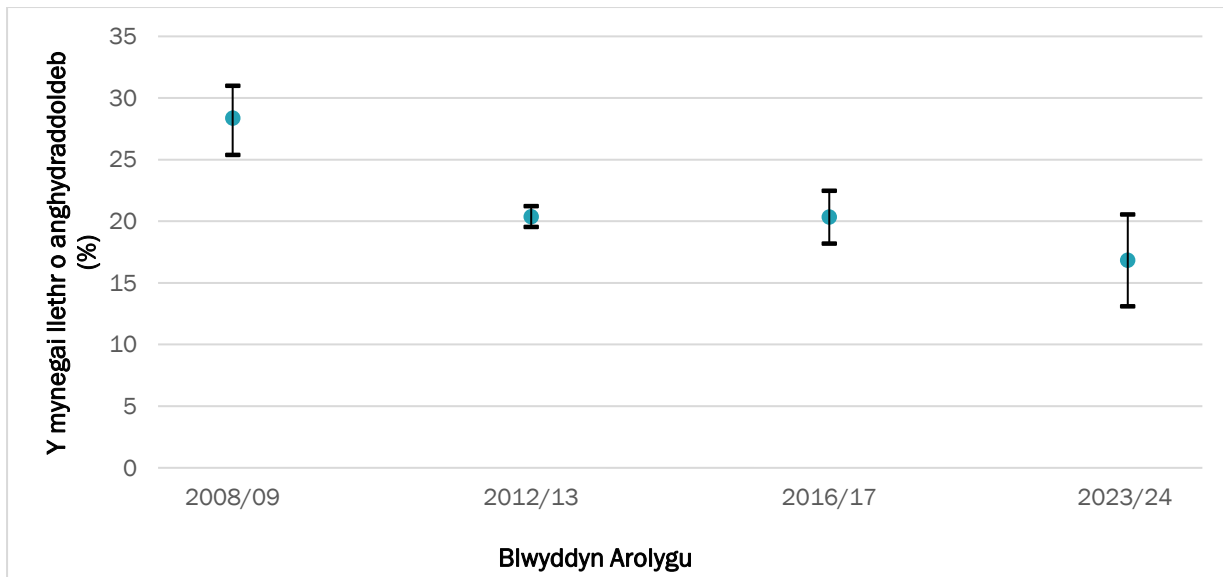
Ffigur 5: Nifer cymedrig y dannedd wedi pydru, ar goll ac wedi'u llenwi (D3MFT) yn ôl cwntell Mynegai Amddifadedd Lluosog Cymru (MALIC) 2019 ymhlith plant blwyddyn ysgol saith 2008/09 i 2023/24.



**Ffigur 6: Nifer cymedrig y dannedd â charïedd dannedd heb ei drin (D3T) a nifer cymedrig y dannedd yr effeithiwyd arnynt ymhlith y rhai â charïedd dannedd heb ei drin (D3T os D3T>0) yn ôl cwintel MALIC (2019) ymhlith plant blwyddyn ysgol saith 2023/24**

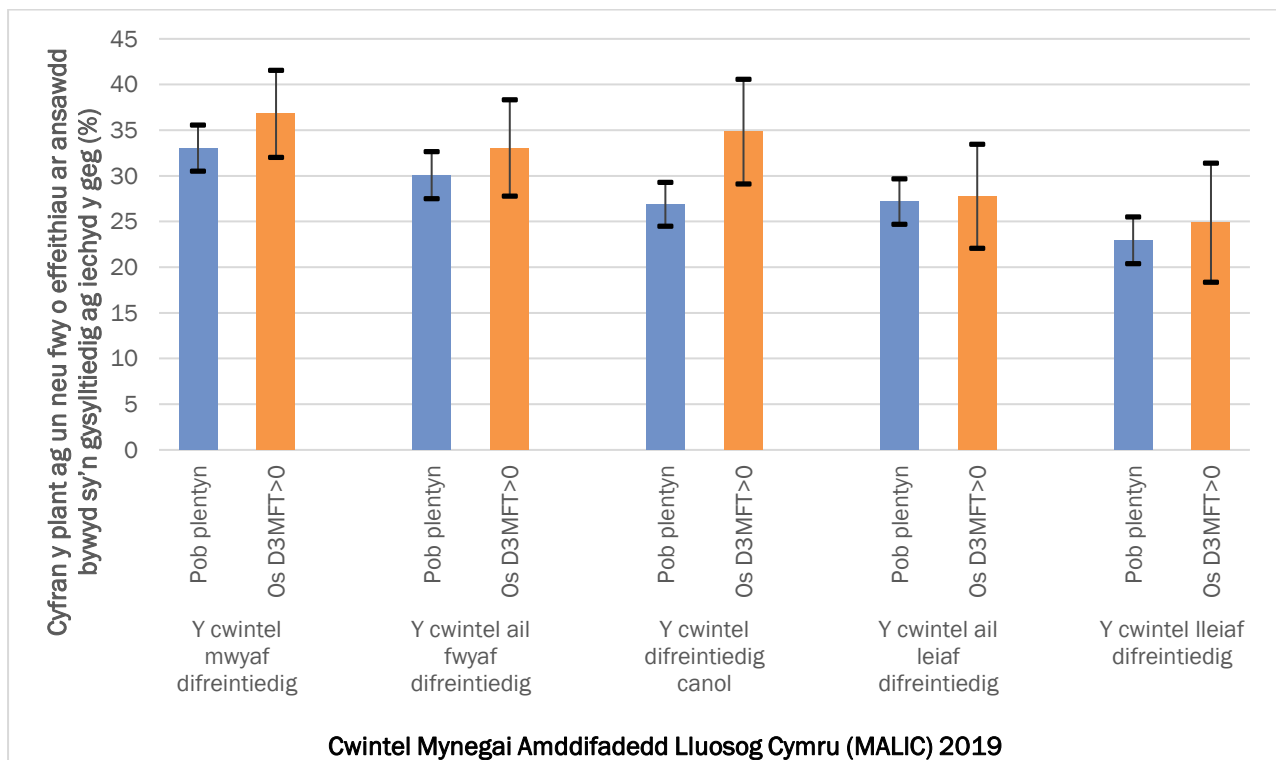
Mae'r gwahaniaeth yn nifer yr achosion o afiechyd neu gyflwr rhwng pobl sy'n byw yn yr ardaloedd mwyaf amddifad a'r ardaloedd lleiaf difreintiedig yn cael ei fesur gan y mynegai llethr o anghydraddoldeb. Mesur yw hwn o anghydraddoldebau absoliwt. Mae'r mynegai llethr o anghydraddoldeb yn nifer yr achosion o garïedd dannedd wedi gostwng rhwng 2008/09 a 2023/24 (Ffigur 7, [Tabl atodol 7](#)).





**Ffigur 7: Y mynegai llethr o anghydraddoldeb o ran nifer yr achosion o garïedd dannedd ymhlith plant blwyddyn ysgol saith yng Nghymru, 2008/09 i 2023/24**

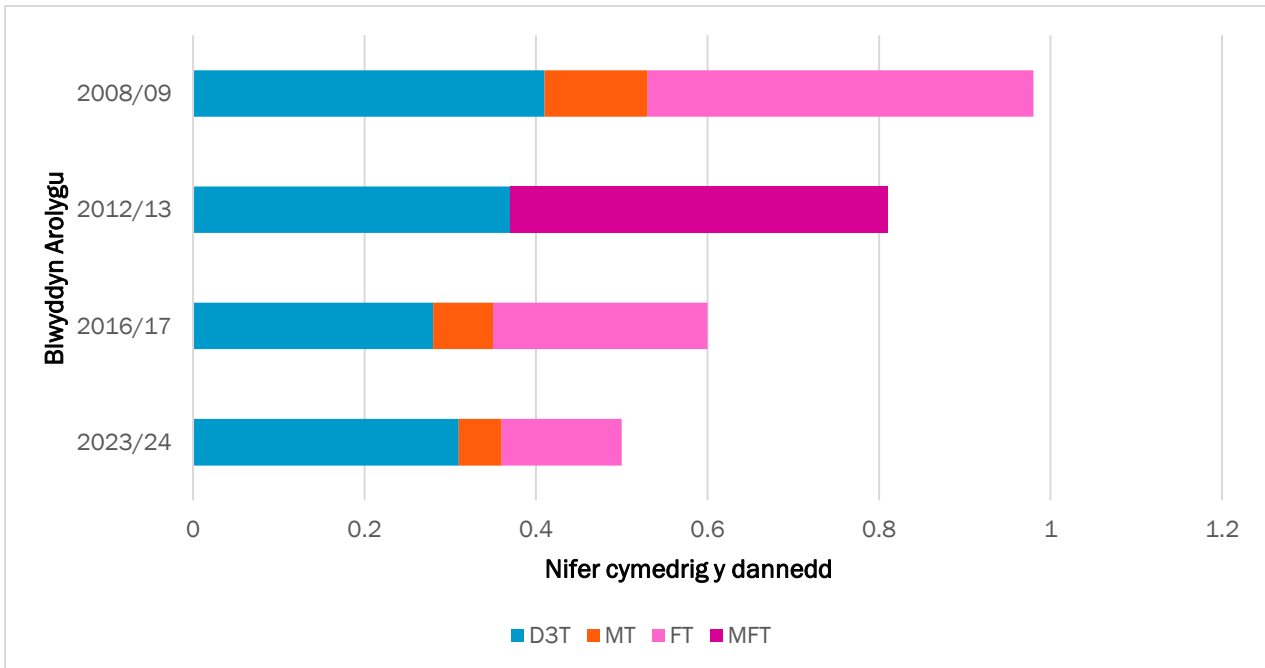
Roedd y graddiant cymdeithasol hefyd yn amlwg mewn mesurau ansawdd bywyd sy'n gysylltiedig ag iechyd y geg. Roedd plant yng nghwintelau mwyaf difreintiedig MALIC (2019) yn fwy tebygol o adrodd am un neu fwy o effeithiau ansawdd bywyd sy'n gysylltiedig ag iechyd y geg na'r rhai yn yr ardaloedd lleiaf difreintiedig. Pan ystyriwyd dim ond plant â phrofiad o garïedd dannedd (D3MFT>0), roedd y graddiant cymdeithasol yn dal i fod yn amlwg (Ffigur 8, [Tabl atodol 8](#) a [Tabl atodol 9](#)).



**Ffigur 8: Cyfran y plant ag un neu fwy o effeithiau ar ansawdd bywyd yn gysylltiedig ag iechyd y geg ymhlith pob plentyn a'r rhai sydd â charïedd dannedd (D3MFT>0), yn ôl cwintel MALIC (2019) 2023/24**

## Rheoli carïedd dannedd

Mae nifer cymedrig y dannedd coll (MT) a nifer cymedrig y dannedd wedi'u llenwi (FT) wedi gostwng rhwng arolygiadau 2016/17 a 2023/24 (Ffigur 9, [Tabl atodol 10](#)).



\*Oherwydd gwahaniaethau hanesyddol mewn adrodd, nid yw'r data ar ddannedd coll (MT) na dannedd wedi'u llenwi (FT) ar gael ar gyfer 2012/13.

**Ffigur 9: Nifer cymedrig y dannedd wedi pydru (D3T), ar goll (MT) ac wedi'u llenwi (FT) ymhlith plant blwyddyn ysgol saith 2008/09 i 2023/24**

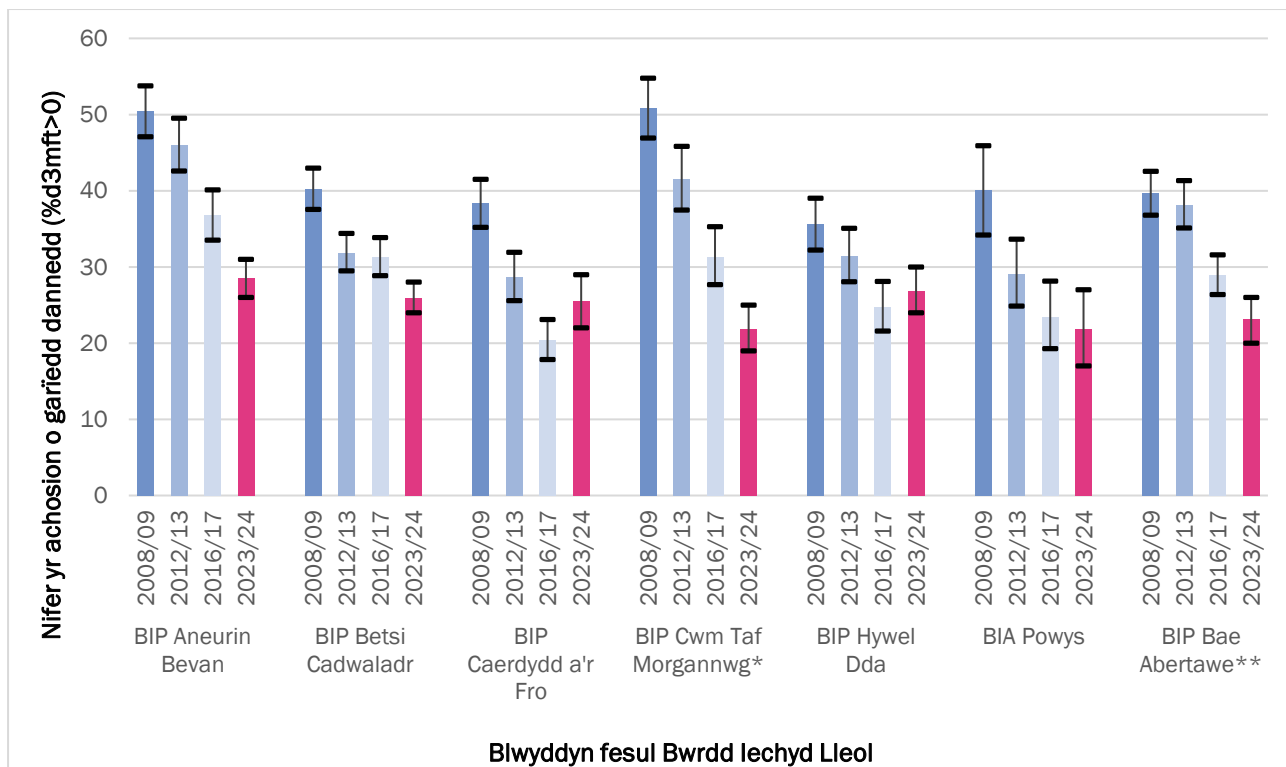
## Gwahaniaethau rhanbarthol mewn carïedd dannedd

### Nifer yr achosion o garïedd dannedd

Mae nifer yr achosion o brofiad o garïedd dannedd (%D3MFT>0) yn amrywio o 21.9% yn BIP Cwm Taf Morgannwg (CH 95% – 19.0% i 24.8%) a BIA Powys (CH 95% – 16.6% i 27.2%) i 28.6% (CH 95% – 26.3% i 31.0%) yn BIP Aneurin Bevan (Ffigur 10, [Tabl atodol 11](#)).

Ers 2016/17, bu gostyngiad yn nifer yr achosion o glefyd mewn dau Fwrdd Iechyd Lleol (BIP Aneurin Bevan, BIP Betsi Cadwaladr), a dim newid mewn tri (BIP Caerdydd a'r Fro, BIP Hywel Dda, a BIA Powys). Oherwydd y newid yn ardal Cyngor Bwrdeistref Sirol Pen-y-bont ar Ogwr, nid yw'n bosibl dehongli newidiadau yn nifer yr achosion o glefydau ym Mwrdd Iechyd Prifysgol Cwm Taf Morgannwg (BIP Cwm Taf gynt) a Bwrdd Iechyd Prifysgol Bae Abertawe (BIP Abertawe Bro Morgannwg gynt).

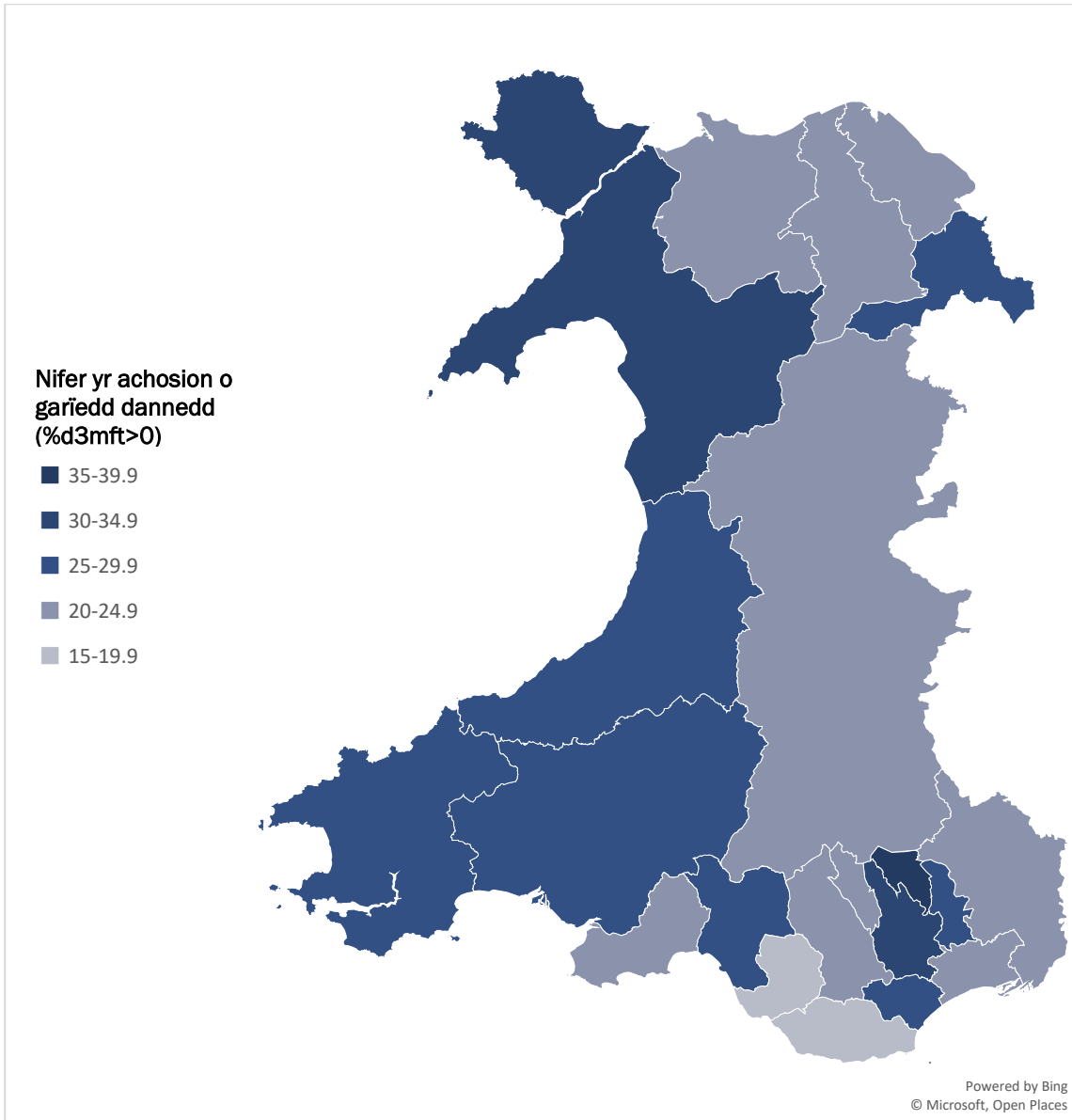
Ar lefel Awdurdod Unedol, mae nifer yr achosion o garïedd dannedd (%D3MFT>0) yn amrywio o 16.8% (95% CH – 12.4% i 21.2%) ym Mhen-y-bont ar Ogwr i 36.4% (CH 95% – 32.0% i 40.9%) ym Mlaenau Gwent (Ffigur 11, [Tabl atodol 12](#)).



\* BIP Cwm Taf cyn 1 Ebrill 2019

\*\* BIP Abertawe Bro Morgannwg cyn 1 Ebrill 2019

**Ffigur 10: Nifer yr achosion o garïedd dannedd (%D3MFT>0) ymhlith plant blwyddyn ysgol saith yn ôl Bwrdd Iechyd Lleol, 2008/09 i 2023/24**



**Ffigur 11: Coropleth o nifer yr achosion o gariedd dannedd (%D3MFT>0) ymhlith plant blwyddyn ysgol saith fesul Bwrdd Iechyd Lleol 2023/24**

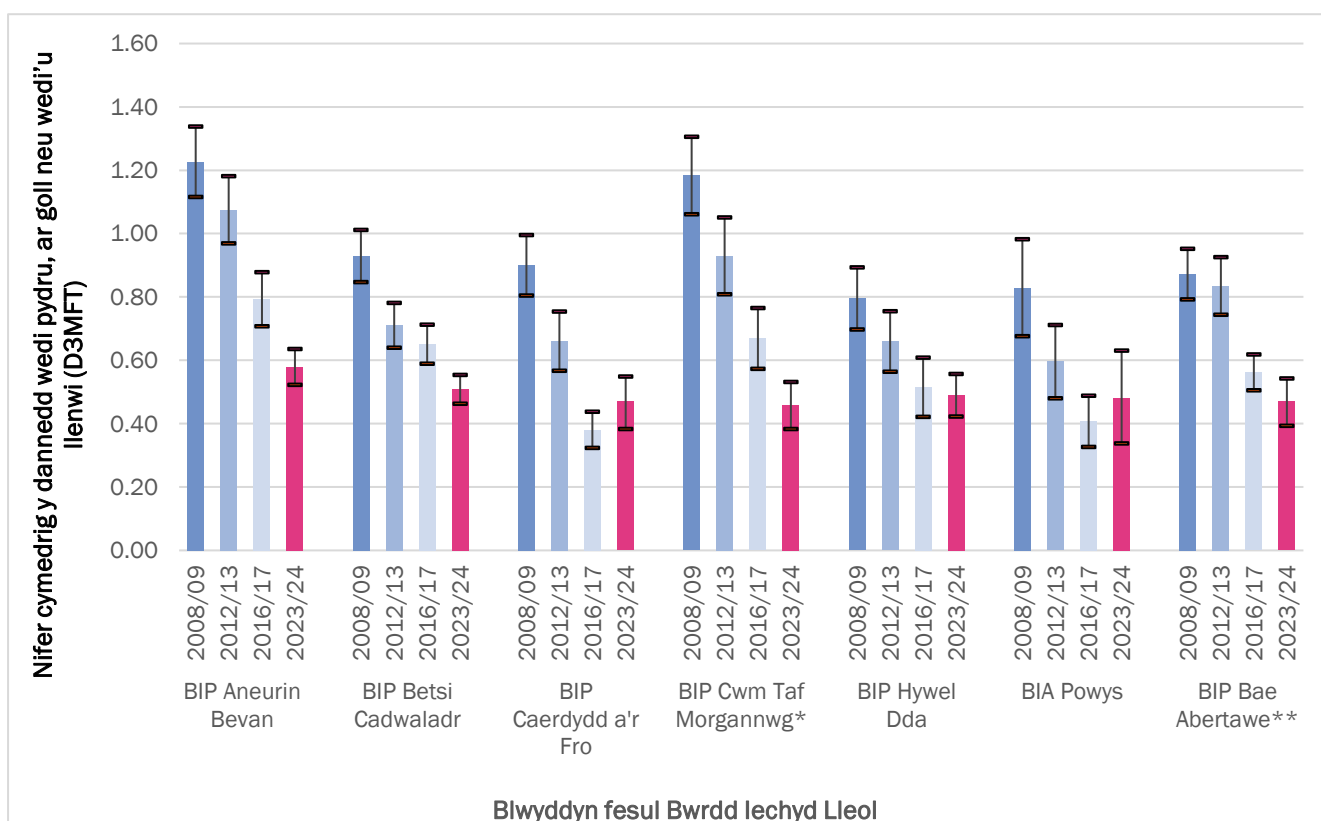
*Difrifoldeb yr achosion o gariedd dannedd*

Mae nifer cyfartalog y dannedd â chariedd dannedd (D3MFT) yn amrywio o 0.46 (CH 95% – 0.38 i 0.53) yn BIP Cwm Tag Morgannwg i 0.58 (CH 95% – 0.52 i 0.64) yn BIP Aneurin Bevan (Ffigur 12, [Tabl atodol 13](#)).

Pan ystyrir dim ond y plant â phrofiad o glefyd (D3MFT>0), mae nifer cyfartalog y dannedd â chariedd dannedd (D3MFT) yn amrywio o 1.83 yn BIP Caerdydd a'r Fro (CH 95% – 1.63 i 2.03) a BIP Hywel Dda (CH 95% 1.67% i 1.99) i 2.21 (CH 95% – 1.78 i 2.65) yn BIA Powys ([Tabl atodol 14](#)).

Ers 2016/17, bu gostyngiad yn nifrifoldeb clefyd (ym mhob plentyn, yn ogystal ag ymhlith y rhai sydd â phrofiad o gariedd dannedd yn unig) mewn dau Fwrdd Iechyd Lleol (BIP Aneurin Bevan a BIP Betsi Cadwaladr) a dim newid mewn tri arall (BIP Caerdydd a'r Fro, BIP Hywel Dda, BIA Powys) (Ffigurau 12 a 13, [Tabl atodol 13](#) a [Tabl atodol 14](#)). Oherwydd y newid yn ardal Cyngor Bwrdeistref Sirol Pen-y-bont ar Ogwr, nid yw'n bosibl dehongli newidiadau mewn difrifoldeb clefydau ym Mwrdd Iechyd Prifysgol Cwm Taf Morgannwg (BIP Cwm Taf gynt) a Bwrdd Iechyd Prifysgol Bae Abertawe (BIP Abertawe Bro Morgannwg gynt).

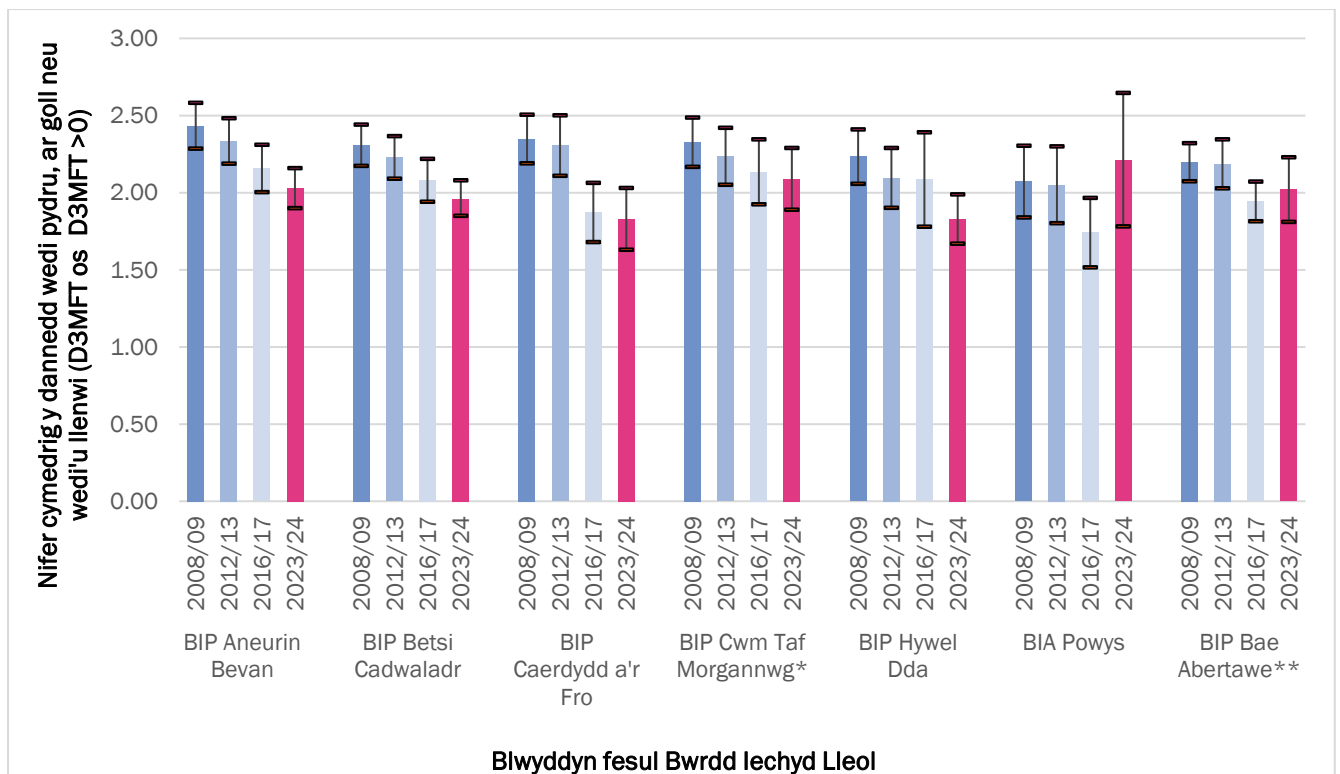
Ar lefel Awdurdod Unedol, mae difrifoldeb clefyd yn amrywio o nifer cymedrig y dannedd wedi pydru, ar goll neu wedi'u llenwi (D3MFT) o 0.29 (95% – 0.20 i 0.38) ym Mro Morgannwg i 0.81 (CH 95% – 0.68 i 0.94) ym Mlaenau Gwent (Ffigur 14, [Tabl atodol 12](#)).



\* BIP Cwm Taf cyn 1 Ebrill 2019

\*\* BIP Abertawe Bro Morgannwg cyn 1 Ebrill 2019

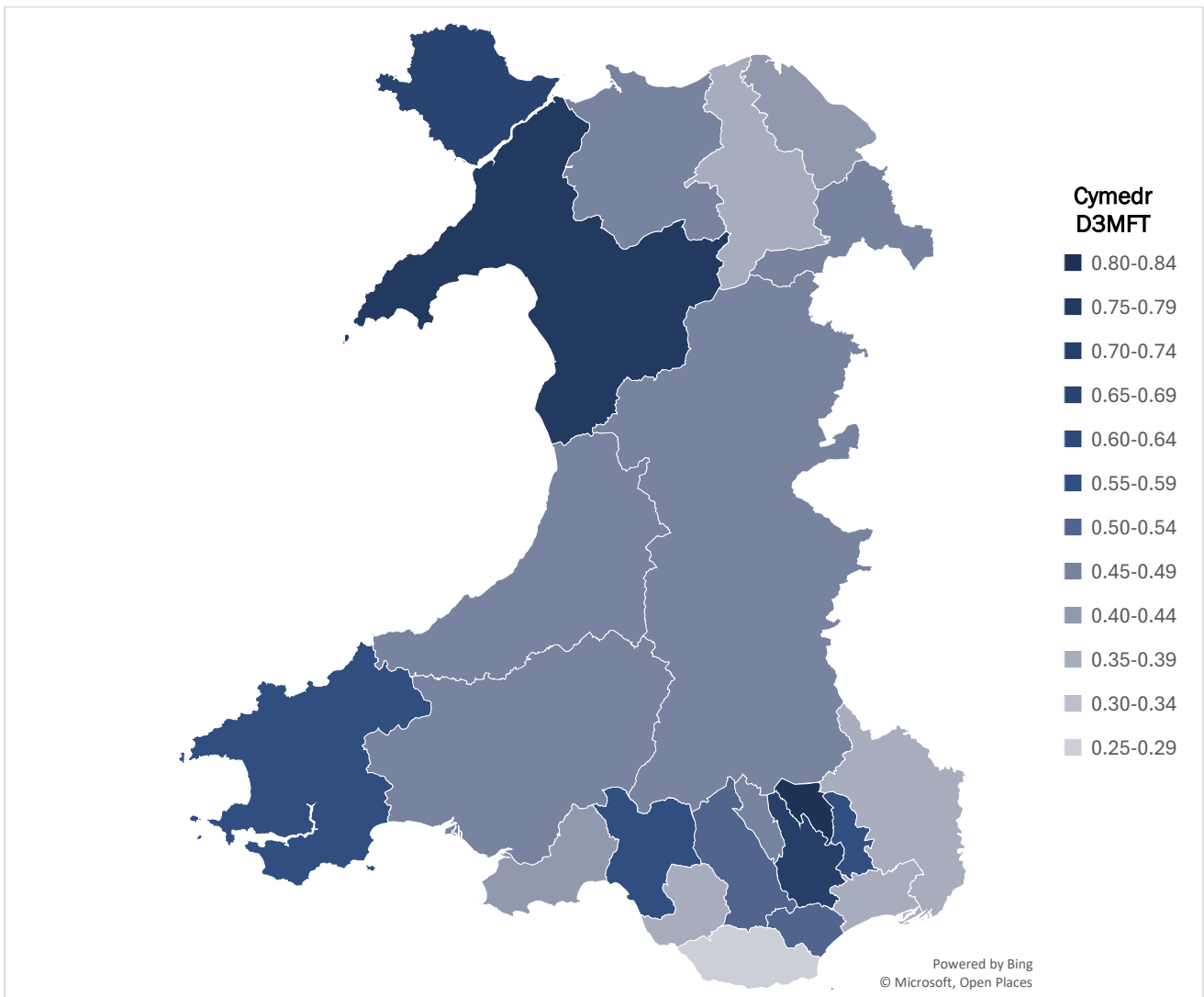
**Ffigur 12: Nifer cymedrig y dannedd wedi pydru, ar goll neu wedi'u llenwi (D3MFT) mewn Byrddau Iechyd Lleol, 2008/09 i 2023/24**



\* BIP Cwm Taf cyn 1 Ebrill 2019

\*\* BIP Abertawe Bro Morgannwg cyn 1 Ebrill 2019

**Ffigur 13: Nifer cyfmedrig y dannedd wedi pydru, ar goll neu wedi'u llenwi (D3MFT) mewn plant â phrofiad o bydredd dannedd (D3MFT>0) mewn Byrddau Iechyd Lleol, 2008/09 i 2023/24**

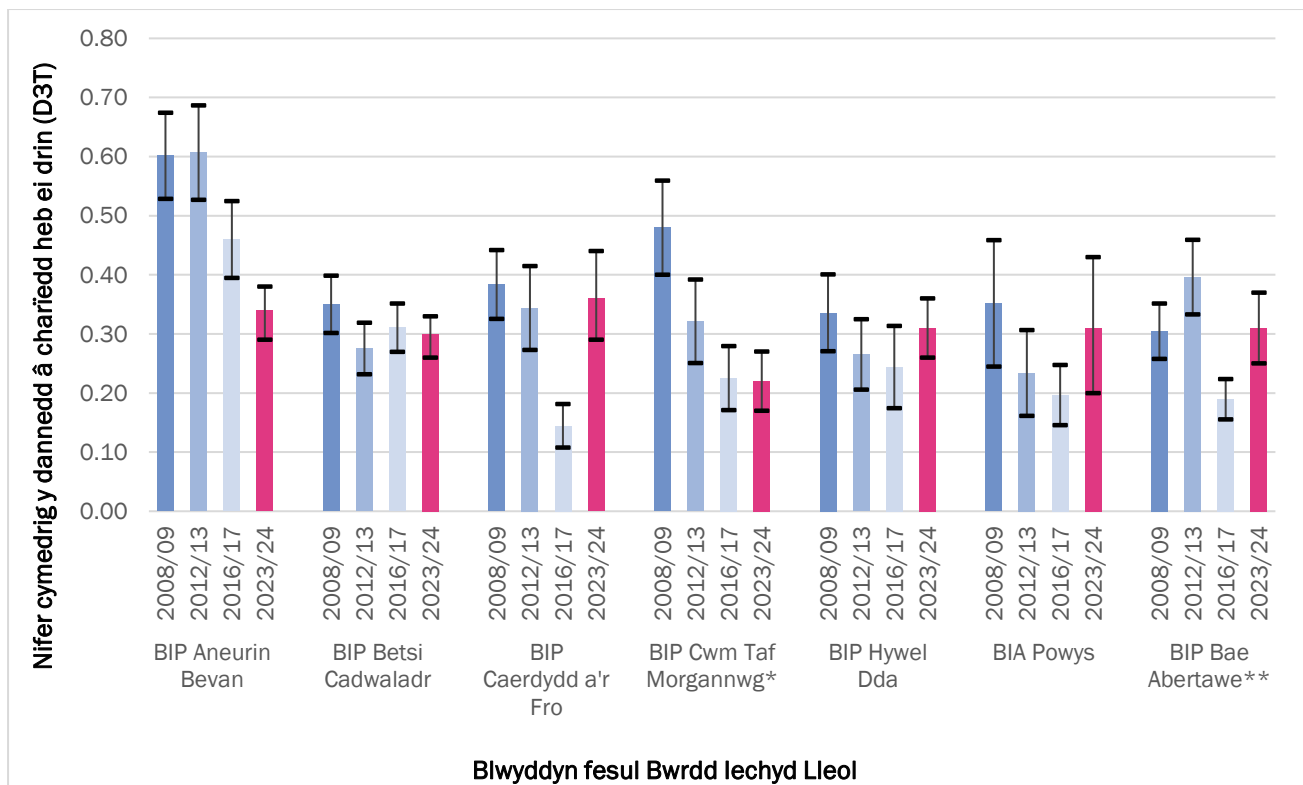


**Ffigur 14: Coropleth o nifer cymedrig y dannedd wedi pydru, ar goll neu wedi'u llenwi (D3MFT) fesul Awdurdod Unedol ymhlith plant blwyddyn ysgol saith 2023/24**

#### *Carïedd dannedd heb ei drin*

Mae nifer yr achosion o garïedd dannedd heb ei drin (%D3T>0) yn amrywio o 12.4% (CH 95% – 10.1% i 14.7%) yn BIP Cwm Taf Morgannwg i 19.6% (CH 95% – 16.3% i 22.9%) yn BIP Caerdydd a'r Fro (Ffigur 15, [Tabl atodol 15](#)).

Ers 2016/17, bu gostyngiad yn nifer yr achosion o garïedd dannedd heb ei drin a'u difrifoldeb mewn un Bwrdd Iechyd Lleol (BIP Aneurin Bevan), dim newid mewn tri (BIP Betsi Cadwaladr, BIP Hywel Dda, a BIA Powys) a chynnydd mewn un (BIP Caerdydd a'r Fro) (Ffigur 15, [Tabl atodol 15](#)). Oherwydd y newid i ardal Cyngor Bwrdeistref Sirol Pen-y-bont ar Ogwr, nid yw'n bosibl dehongli newidiadau yn nifer yr achosion o glefyd heb ei drin, neu ei ddifrifoldeb, ym Mwrdd Iechyd Prifysgol Cwm Taf Morgannwg (BIP Cwm Taf yn flaenorol) a BIP Bae Abertawe (BIP Abertawe Bro Morgannwg gynt).



\* BIP Cwm Taf cyn 1 Ebrill 2019

\*\* BIP Abertawe Bro Morgannwg cyn 1 Ebrill 2019

**Ffigur 15: Nifer cyfnewid y dannedd â chariedd dannedd heb ei drin (D3T) mewn Byrddau Iechyd Lleol, 2008/09 i 2023/24**

### Effaith cariedd dannedd

Mae nifer yr achosion o un neu fwy o effeithiau ar ansawdd bywyd yn gysylltiedig ag iechyd y geg yn amrywio rhwng 8.5% (CH 95% – 6.5% i 10.5%) yn BIP Bae Abertawe i 41.2% (CH 95% – 37.8% i 44.8%) yn BIP Cwm Taf Morgannwg (Tabl 5).

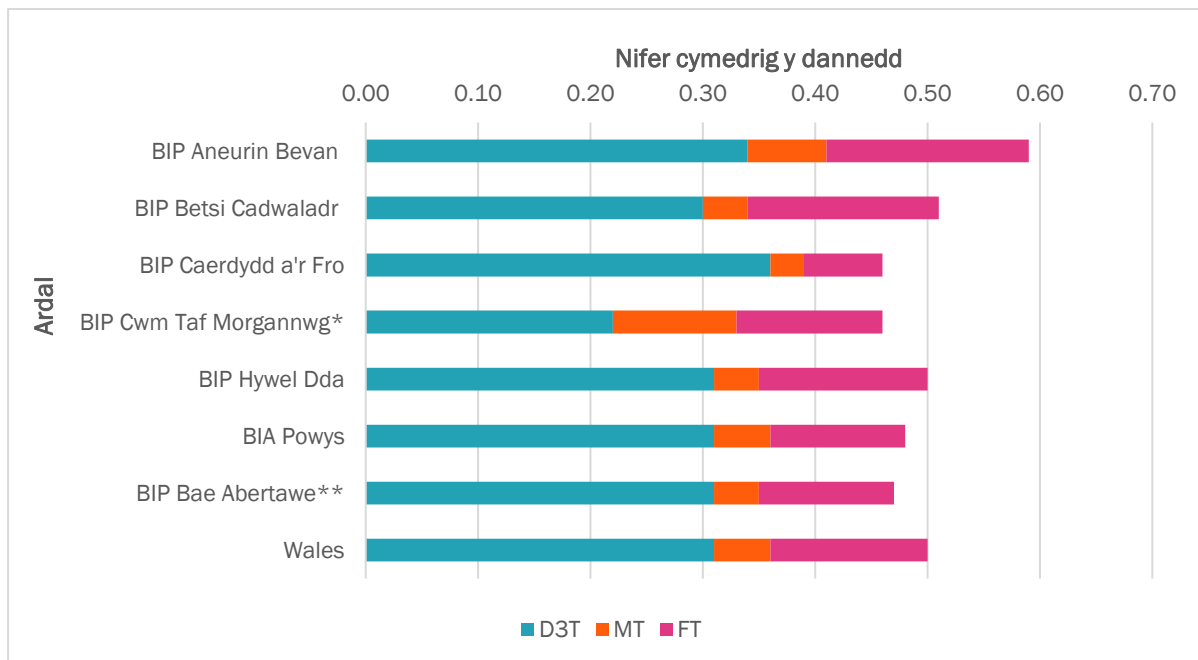


	Un effaith neu fwy ar Ansawdd Bywyd yn gysylltiedig ag lechyd y Geg			Wedi ymweld â'r deintydd		
	Cymedr (%)	Cyfwng hyder o 95%		Cymedr (%)	Cyfwng hyder o 95%	
		Isel	Uchel		Isel	Uchel
BIP Aneurin Bevan	37.7	35.3	40.1	16.0	14.1	17.8
BIP Betsi Cadwaladr	38.3	36.1	40.3	21.9	20.1	23.8
BIP Caerdydd a'r Fro	16.8	13.7	19.9	6.2	4.2	8.3
BIP Cwm Taf Morgannwg	41.2	37.8	44.8	24.2	21.1	27.1
BIP Hywel Dda	13.9	11.4	16.3	8.8	6.9	10.7
BIA Powys	38.0	31.8	44.3	11.5	7.4	15.6
BIP Bae Abertawe	8.5	6.5	10.5	3.2	9.1	4.4
<b>CYMRU</b>	<b>28.1</b>	<b>27.0</b>	<b>29.1</b>	<b>14.2</b>	<b>13.3</b>	<b>15.0</b>

**Table 6: Nifer yr achosion o effeithiau ar ansawdd bywyd sy'n gysylltiedig ag lechyd y geg a defnydd gwasanaeth i blant mewn Byrddau lechyd Lleol**

#### *Rheoli cariedd dannedd*

Mae nifer y dannedd coll ar ei uchaf ym Mwrdd lechyd Prifysgol Cwm Taf Morgannwg ac ar ei isaf ym Mwrdd lechyd Prifysgol Caerdydd a'r Fro.. Mae nifer y dannedd wedi'u llenwi ar ei uchaf ym Mwrdd lechyd Prifysgol Aneurin Bevan ac ar ei isaf ym Mwrdd lechyd Prifysgol Caerdydd a'r Fro a Bwrdd lechyd Prifysgol Hywel Dda (Ffigur 16, [Tabl atodol 16](#)).



**Ffigur 16: Nifer cymedrig y dannedd wedi pydru (D3T), ar goll (MT) ac wedi'u llenwi (FT) yng Nghymru ac fesul Bwrdd lechyd Lleol 2023/24**

## Cyfeirnodau

Monse B, Heinrich-Weltzien R, Benzian H, Holmgren C, van Palenstein Helderma W. PUFA—an index of clinical consequences of untreated dental caries. *Community Dent Oral Epidemiol*. 2010 Chwef;38(1):77-82. doi: 10.1111/j.1600-0528.2009.00514.x. Epub 2009 Rhag 7. PMID: 20002630.

Pahel BT, Rozier RG, Slade GD. Parental perceptions of children's oral health: the Early Childhood Oral Health Impact Scale (ECOHIS). *Health Qual Life Outcomes*. 2007 Ion 30;5:6. doi: 10.1186/1477-7525-5-6. PMID: 17263880; PMCID: PMC1802739.

Pitts NB, Evans DJ, Pine CM. Y Gymdeithas Brydeinig ar gyfer Astudio Deintyddiaeth Gymunedol (BASCD) diagnostic criteria for caries prevalence surveys-1996/97. *Community Dent Health* 36(3): 1997 Maw;14 Suppl 1:6-9. PMID: 9114553.

Pine CM, Pitts NB, Nugent ZJ. British Association for the Study of Community Dentistry (BASCD) guidance on sampling for surveys of child dental health. A BASCD coordinated dental epidemiology programme quality standard. *Community Dent Health* 36(3): 1997 Maw;14 Suppl 1:10-7. PMID: 9114554.

Pine CM, Pitts NB, Nugent ZJ. British Association for the Study of Community Dentistry (BASCD) guidance on the statistical aspects of training and calibration of examiners for surveys of child dental health. A BASCD coordinated dental epidemiology programme quality standard. *Community Dent Health* 36(3): 1997 Maw;14 Suppl 1:18-29. PMID: 9114555.

## Tablau Atodol

Tabl atodol 1: Nifer yr achosion o garïedd dannedd (%D3MFT>0) ymhlith plant blwyddyn ysgol saith yng Nghymru 2023/24

Blwyddyn Arolygu	Nifer yr achosion o garïedd dannedd (%D3MFT>0)		
	Cymedr	CH 95% Isel	CH 95% Uchel
2008/09	42.5	41.2	43.8
2012/13	36.0	34.7	37.3
2016/17	29.6	28.4	30.7
2023/24	25.3	24.2	26.4

Tabl atodol 2: Nifer cymedrig y dannedd â charïedd dannedd (D3MFT) a nifer cymedrig y dannedd yr effeithir arnynt ymhlith yr achosion o garïedd dannedd (D3MFT os D3MFT>0) mewn plant blwyddyn ysgol saith yn 2023/24

Blwyddyn Arolygu		Nifer y dannedd â charïedd dannedd (D3MFT)		
		Cymedr	CH 95% Isel	CH 95% Uchel
2008/09	Pob plentyn	0.98	0.94	1.02
	Os D3MFT>0	2.31	2.25	2.37
2012/13	Pob plentyn	0.81	0.77	0.84
	Os D3MFT>0	2.24	2.17	2.30
2016/17	Pob plentyn	0.61	0.58	0.63
	Os D3MFT>0	2.05	1.98	2.12
2023/24	Pob plentyn	0.50	0.47	0.52
	Os D3MFT>0	1.97	1.90	2.03

**Tabl atodol 3: Nifer cymedrig y dannedd â charïedd dannedd heb ei drin (D3T) a nifer cymedrig y dannedd yr effeithir arnynt ymhlith y rhai â charïedd dannedd heb ei drin (D3Tr os D3T>0) mewn plant blwyddyn ysgol saith yn 2023/24**

Blwyddyn Arolygu		Nifer y dannedd â charïedd dannedd heb ei drin (D3T)		
		Cymedr	CH 95% Isel	CH 95% Uchel
2008/09	Pob plentyn	0.41	0.38	0.43
	Os D3T>0	1.77	1.71	1.83
2012/13	Pob plentyn	0.37	0.35	0.40
	Os D3T>0	1.86	1.78	1.94
2016/17	Pob plentyn	0.28	0.26	0.30
	Os D3T>0	1.80	1.71	1.87
2023/24	Pob plentyn	0.31	0.29	0.33
	Os D3T>0	1.82	1.74	1.90

**Tabl atodol 4: Nifer yr achosion o garïedd dannedd (%D3MFT>0) yn ôl cwintel Mynegai Amddifadedd Lluosog Cymru (MALIC) 2019**

Cwintel MALIC (2019)	Blwyddyn Arolygu	Nifer yr achosion o garïedd dannedd (%D3MFT>0) (%)		
		Cymedr	CH 95% Isel	CH 95% Uchel
Y cwintel mwyaf difreintiedig	2008/09	52.40	49.65	55.15
	2012/13	43.90	41.00	46.80
	2016/17	37.48	34.85	40.11
	2023/24	32.50	30.00	35.10
Y cwintel mwyaf difreintiedig ond un	2008/09	45.54	42.83	48.25
	2012/13	39.60	36.70	42.60
	2016/17	31.29	28.58	34.00
	2023/24	28.20	26.00	31.00
Y cwintel difreintiedig canol	2008/09	42.13	39.30	44.95
	2012/13	35.20	32.30	38.00
	2016/17	27.77	25.17	30.37
	2023/24	23.40	21.10	26.00
Y cwintel lleiaf difreintiedig ond un	2008/09	35.01	32.07	37.95
	2012/13	30.80	28.20	33.50
	2016/17	25.05	22.45	27.64
	2023/24	21.60	19.30	24.00
Y cwintel lleiaf difreintiedig	2008/09	30.53	27.75	33.32
	2012/13	27.80	25.10	30.50
	2016/17	20.18	17.85	22.51
	2023/24	19.00	17.00	21.40

**Tabl atodol 5: Nifer cymedrig y dannedd wedi pydru, ar goll ac wedi'u llenwi (D3MFT) fesul cwintel Mynegai Amddifadedd Lluosog Cymru (MALIC) 2019.**

Cwintel MALIC (2019)	Blwyddyn Arolygu	Nifer y dannedd wedi pydru, ar goll neu wedi'u llenwi (D3MFT)		
		Cymedr	CH 95% Isel	CH 95% Uchel
Y cwintel mwyaf difreintiedig	2008/09	1.31	1.21	1.40
	2012/13	1.10	1.00	1.20
	2016/17	0.81	0.74	0.88
	2023/24	0.70	0.64	0.78
Y cwintel mwyaf difreintiedig ond un	2008/09	1.11	1.02	1.19
	2012/13	0.91	0.83	1.00
	2016/17	0.68	0.60	0.75
	2023/24	0.50	0.48	0.59
Y cwintel difreintiedig canol	2008/09	0.95	0.86	1.03
	2012/13	0.76	0.68	0.84
	2016/17	0.53	0.46	0.59
	2023/24	0.50	0.41	0.52
Y cwintel lleiaf difreintiedig ond un	2008/09	0.74	0.66	0.82
	2012/13	0.65	0.58	0.72
	2016/17	0.49	0.42	0.57
	2023/24	0.40	0.35	0.45
Y cwintel lleiaf difreintiedig	2008/09	0.58	0.52	0.65
	2012/13	0.53	0.46	0.59
	2016/17	0.37	0.31	0.42
	2023/24	0.30	0.27	0.37

**Tabl atodol 6: Nifer cymedrig y dannedd â charïedd dannedd heb ei drin (D3T) a nifer cymedrig y dannedd yr effeithir arnynt ymhlith y rhai â charïedd dannedd heb ei drin (D3Tr os D3T>0) yn ôl cwintel MALIC (2019) yn 2023/24**

Cwintel MALIC (2019)		Nifer y dannedd â charïedd dannedd heb ei drin (D3T)		
		Cymedr	CH 95% Isel	CH 95% Uchel
Y cwintel mwyaf difreintiedig	Pob plentyn	0.49	0.42	0.55
	Os D3T>0	2.02	1.84	2.19
Y cwintel mwyaf difreintiedig ond un	Pob plentyn	0.32	0.28	0.37
	Os D3T>0	1.70	1.54	1.86
Y cwintel difreintiedig canol	Pob plentyn	0.29	0.24	0.33
	Os D3T>0	1.81	1.64	1.99
Y cwintel lleiaf difreintiedig ond un	Pob plentyn	0.23	0.19	0.27
	Os D3T>0	1.68	1.51	1.85
Y cwintel lleiaf difreintiedig	Pob plentyn	0.17	0.13	0.20
	Os D3T>0	1.69	1.48	1.89

**Tabl atodol 7: Y mynegai llethr o anghydraddoldeb o ran nifer yr achosion o garïedd dannedd ymhlith plant blwyddyn ysgol saith yng Nghymru, 2008/09 i 2023/24**

Blwyddyn Arolygu	Y mynegai llethr o anghydraddoldeb o ran nifer yr achosion o garïedd dannedd (%)		
	Y mynegai llethr o anghydraddoldeb	CH 95% Isel	CH 95% Uchel
2008/09	28.4	25.4	31.0
2012/13	20.4	19.5	21.2
2016/17	20.3	18.2	22.5
2023/24	16.8	13.1	20.6

**Tabl atodol 8: Nifer yr achosion o un neu fwy o effeithiau ar ansawdd bywyd yn gysylltiedig ag iechyd y geg yn ôl cwintelau Mynegai Amddifadedd Lluosog Cymru (MALIC) 2019 mewn plant blwyddyn ysgol saith yn 2023/24**

Cwintel MALIC (2019)		Nifer yr achosion o un neu fwy o effeithiau ar ansawdd bywyd yn gysylltiedig ag iechyd y geg (%)		
		Cymedr	CH 95% Isel	CH 95% Uchel
Y cwintel mwyaf difreintiedig	Pob plentyn	33.06	30.50	35.57
	Os D3MFT>0	36.79	32.02	41.56
Y cwintel mwyaf difreintiedig ond un	Pob plentyn	30.09	27.52	32.66
	Os D3MFT>0	33.06	27.79	38.32
Y cwintel difreintiedig canol	Pob plentyn	26.90	24.50	29.30
	Os D3MFT>0	34.84	29.10	40.58
Y cwintel lleiaf difreintiedig ond un	Pob plentyn	27.20	24.71	29.69
	Os D3MFT>0	27.77	22.07	33.47
Y cwintel lleiaf difreintiedig	Pob plentyn	22.95	20.40	25.49
	Os D3MFT>0	24.88	18.37	31.38

**Tabl atodol 9: Effaith gymedrig ar ansawdd bywyd yn gysylltiedig ag iechyd y geg ECOHIS yn ôl cwintel MALIC (2019)**

Cwintel MALIC (2019)		Sgôr effaith ar ansawdd bywyd yn gysylltiedig ag iechyd y geg ECOHIS		
		Cymedr	CH 95% Isel	CH 95% Uchel
Y cwintel mwyaf difreintiedig	Pob plentyn	0.56	0.51	0.61
	Os D3MFT>0	0.69	0.58	0.80
Y cwintel mwyaf difreintiedig ond un	Pob plentyn	0.49	0.44	0.54
	Os D3MFT>0	0.61	0.49	0.73
Y cwintel difreintiedig canol	Pob plentyn	0.44	0.39	0.48
	Os D3MFT>0	0.60	0.48	0.72
Y cwintel lleiaf difreintiedig ond un	Pob plentyn	0.43	0.38	0.47
	Os D3MFT>0	0.42	0.32	0.51
Y cwintel lleiaf difreintiedig	Pob plentyn	0.36	0.31	0.41
	Os D3MFT>0	0.40	0.28	0.52



**Tabl atodol 10: Nifer cymedrig y dannedd wedi pydru (D3T), ar goll (MT) ac wedi'u llenwi (FT) ymhlith plant blwyddyn ysgol un 2008/09 i 2023/24**

Blwyddyn Arolygu	Dannedd â charïedd heb ei drin (D3T)			Dannedd coll (MT)			Dannedd wedi'u llenwi (FT)		
	Cymedr	CH 95% Isel	CH 95% Uchel	Cymedr	CH 95% Isel	CH 95% Uchel	Cymedr	CH 95% Isel	CH 95% Uchel
2008/09	0.41	0.38	0.43	0.12	0.10	0.13	0.45	0.43	0.48
2012/13	0.37	0.35	0.40	0.44					
2016/17	0.28	0.26	0.30	0.07	0.06	0.08	0.25	0.24	0.27
2023/24	0.31	0.29	0.33	0.05	0.05	0.06	0.14	0.12	0.15

**Tabl atodol 11: Nifer yr achosion o garïedd dannedd (%D3MFT>0) yn ôl Bwrdd Iechyd Lleol 2008/09 i 2023/24**

Bwrdd Iechyd Lleol	Blwyddyn Arolygu	Nifer yr achosion o garïedd dannedd (%D3MFT>0) (%)		
		Cymedr	CH 95% Isel	CH 95% Uchel
BIP Aneurin Bevan	2008/09	50.4	47.1	53.8
	2012/13	46.0	42.6	49.5
	2016/17	36.8	33.5	40.1
	2023/24	28.6	26.3	31.0
BIP Betsi Cadwaladr	2008/09	40.3	37.6	43.0
	2012/13	31.9	29.5	34.4
	2016/17	31.3	28.8	33.9
	2023/24	25.9	23.8	27.8
BIP Caerdydd a'r Fro	2008/09	38.3	35.2	41.5
	2012/13	28.7	25.6	31.9
	2016/17	20.4	17.9	23.1
	2023/24	25.5	21.9	29.1
BIP Cwm Taf Morgannwg <sup>1</sup>	2008/09	50.8	46.9	54.8
	2012/13	41.6	37.5	45.8
	2016/17	31.3	27.7	35.3
	2023/24	21.9	19.0	24.8
BIP Hywel Dda	2008/09	35.6	32.2	39.0
	2012/13	31.5	28.1	35.1
	2016/17	24.7	21.6	28.1
	2023/24	26.8	23.9	29.8
BIA Powys	2008/09	40.0	34.2	45.9
	2012/13	29.1	24.9	33.7
	2016/17	23.4	19.3	28.2
	2023/24	21.9	16.6	27.2
BIP Bae Abertawe <sup>2</sup>	2008/09	39.7	36.8	42.6
	2012/13	38.2	35.1	41.3
	2016/17	28.9	26.4	31.6
	2023/24	23.2	20.1	26.2

<sup>1</sup> BIP Cwm Taf cyn symud ardal Cyngor Bwrdeistref Sirol Pen-y-bont ar Ogwr ar 1 Ebrill 2019

<sup>2</sup> BIP Abertawe Bro Morgannwg cyn symud ardal Cyngor Bwrdeistref Sirol Pen-y-bont ar Ogwr ar 1 Ebrill 2019

**Tabl atodol 12: Nifer yr achosion o garïedd dannedd (%D3MFT>0) a nifer y dannedd â charïedd dannedd (D3MFT) yn ôl Ardal Awdurdod Unedol**

Bwrdd Iechyd Lleol	Ardaloedd Awdurdodau Unedol	Nifer yr achosion o garïedd dannedd (%D3MFT>0) (%)			Nifer y dannedd â charïedd dannedd (D3MFT)		
		Cymedr	CH 95% Isel	CH 95% Uchel	Cymedr	CH 95% Isel	CH 95% Uchel
BIP Aneurin Bevan	Blaenau Gwent	36.4	32.0	40.9	0.81	0.68	0.94
	Caerffili	32.5	27.9	37.1	0.70	0.57	0.83
	Sir Fynwy	22.1	17.1	27.1	0.39	0.28	0.50
	Casnewydd	22.5	18.1	27.1	0.39	0.30	0.48
	Torfaen	28.4	25.0	31.7	0.59	0.50	0.67
BIP Betsi Cadwaladr	Conwy	22.8	19.3	23.2	0.46	0.37	0.54
	Sir Ddinbych	20.3	16.1	24.5	0.36	0.26	0.45
	Sir y Fflint	23.5	18.7	28.3	0.43	0.31	0.54
	Gwynedd	31.7	27.7	35.8	0.75	0.62	0.87
	Ynys Môn	30.0	26.1	34.0	0.67	0.56	0.78
	Wrecsam	28.8	23.4	34.3	0.47	0.36	0.58
BIP Caerdydd a'r Fro	Caerdydd	28.0	23.4	32.7	0.54	0.43	0.65
	Bro Morgannwg	19.1	14.1	24.1	0.29	0.20	0.38
BIP Cwm Taf Morgannwg	Pen-y-bont ar Ogwr	16.8	12.4	21.2	0.37	0.25	0.49
	Merthyr Tudful	24.8	20.7	28.9	0.49	0.38	0.61
	Rhondda Cynon Taf	24.1	19.6	28.6	0.50	0.39	0.61
BIP Hywel Dda	Sir Gâr	25.4	20.5	30.3	0.46	0.35	0.57
	Ceredigion	27.6	23.8	31.3	0.47	0.40	0.54
	Sir Benfro	28.7	24.0	33.5	0.55	0.43	0.66
BIA Powys	Powys	21.9	16.6	27.2	0.48	0.34	0.63
BIP Bae Abertawe	Castell-nedd Port Talbot	27.1	22.7	31.5	0.59	0.46	0.72
	Abertawe	20.8	16.8	24.8	0.40	0.31	0.48

**Tabl atodol 13: Nifer cymedrig y dannedd â charïedd dannedd (D3MFT) yn ôl Bwrdd Iechyd Lleol 2008/09 i 2023/24**

Bwrdd Iechyd Lleol	Blwyddyn Arolygu	Nifer y dannedd â charïedd dannedd (D3MFT)		
		Cymedr	CH isel	CH uchel
BIP Aneurin Bevan	2008/09	1.23	1.12	1.34
	2012/13	1.08	0.97	1.18
	2016/17	0.79	0.71	0.88
	2023/24	0.58	0.52	0.64
BIP Betsi Cadwaladr	2008/09	0.93	0.85	1.01
	2012/13	0.71	0.64	0.78
	2016/17	0.65	0.59	0.71
	2023/24	0.51	0.46	0.55
BIP Caerdydd a'r Fro	2008/09	0.90	0.80	1.00
	2012/13	0.66	0.57	0.75
	2016/17	0.38	0.32	0.44
	2023/24	0.47	0.38	0.55
BIP Cwm Taf Morgannwg <sup>1</sup>	2008/09	1.18	1.06	1.31
	2012/13	0.93	0.81	1.05
	2016/17	0.67	0.57	0.77
	2023/24	0.46	0.38	0.53
BIP Hywel Dda	2008/09	0.80	0.70	0.89
	2012/13	0.66	0.56	0.76
	2016/17	0.52	0.42	0.61
	2023/24	0.49	0.42	0.56
BIA Powys	2008/09	0.83	0.68	0.98
	2012/13	0.60	0.48	0.71
	2016/17	0.41	0.33	0.49
	2023/24	0.48	0.34	0.63
BIP Bae Abertawe <sup>2</sup>	2008/09	0.87	0.79	0.95
	2012/13	0.83	0.74	0.93
	2016/17	0.56	0.51	0.62
	2023/24	0.47	0.39	0.54

<sup>1</sup> BIP Cwm Taf cyn symud ardal Cyngor Bwrdeistref Sirol Pen-y-bont ar Ogwr ar 1 Ebrill 2019

<sup>2</sup> BIP Abertawe Bro Morgannwg cyn symud ardal Cyngor Bwrdeistref Sirol Pen-y-bont ar Ogwr ar 1 Ebrill 2019

**Tabl atodol 14: Nifer cymedrig y dannedd â charïedd dannedd (D3MFT) mewn plant â phrofiad o garïedd dannedd (D3MFT>0) yn ôl Bwrdd Iechyd Lleol 2008/09 i 2023/24**

Bwrdd Iechyd Lleol	Blwyddyn Arolygu	Nifer cymedrig y dannedd â charïedd dannedd (D3MFT) mewn plant â phrofiad o garïedd dannedd (D3MFT>0)		
		Cymedr	CH 95% Isel	CH 95% Uchel
BIP Aneurin Bevan	2008/09	2.43	2.29	2.58
	2012/13	2.34	2.19	2.48
	2016/17	2.16	2.00	2.31
	2023/24	2.03	1.90	2.16
BIP Betsi Cadwaladr	2008/09	2.31	2.17	2.44
	2012/13	2.23	2.09	2.37
	2016/17	2.08	1.94	2.22
	2023/24	1.96	1.85	2.08
BIP Caerdydd a'r Fro	2008/09	2.35	2.19	2.51
	2012/13	2.31	2.11	2.50
	2016/17	1.87	1.68	2.06
	2023/24	1.83	1.63	2.03
BIP Cwm Taf Morgannwg <sup>1</sup>	2008/09	2.33	2.17	2.49
	2012/13	2.24	2.05	2.42
	2016/17	2.13	1.92	2.34
	2023/24	2.09	1.89	2.29
BIP Hywel Dda	2008/09	2.23	2.06	2.41
	2012/13	2.10	1.90	2.29
	2016/17	2.09	1.78	2.39
	2023/24	1.83	1.67	1.99
BIA Powys	2008/09	2.07	1.84	2.30
	2012/13	2.05	1.80	2.30
	2016/17	1.74	1.52	1.97
	2023/24	2.21	1.78	2.65
BIP Bae Abertawe <sup>2</sup>	2008/09	2.20	2.07	2.32
	2012/13	2.19	2.03	2.35
	2016/17	1.94	1.82	2.07
	2023/24	2.02	1.81	2.23

<sup>1</sup> BIP Cwm Taf cyn symud ardal Cyngor Bwrdeistref Sirol Pen-y-bont ar Ogwr ar 1 Ebrill 2019

<sup>2</sup> BIP Abertawe Bro Morgannwg cyn symud ardal Cyngor Bwrdeistref Sirol Pen-y-bont ar Ogwr ar 1 Ebrill 2019

**Tabl atodol 15: Nifer yr achosion o garïedd dannedd heb ei drin (D3T) a nifer cywedrig y dannedd yr effeithiwyd arnynt yn ôl Byrddau Iechyd Lleol 2008/09 i 2023/24**

Bwrdd Iechyd Lleol	Blwyddyn Arolygu	Nifer yr achosion o garïedd dannedd heb ei drin (%D3T>0)			Dannedd â charïedd dannedd heb ei drin (D3T)			Dannedd â charïedd dannedd heb ei drin (D3T) yn y rhai â charïedd heb ei drin (D3T>0)		
		Cymedr	CH 95% Isel	CH 95% Uchel	Cymedr	CH 95% Isel	CH 95% Uchel	Cymedr	CH 95% Isel	CH 95% Uchel
BIP Aneurin Bevan	2008/09	33.6	30.4	36.8	0.60	0.53	0.67	1.79	1.66	1.92
	2012/13	31.2	28.0	34.5	0.61	0.53	0.69	1.95	1.79	2.11
	2016/17	24.3	21.4	27.3	0.46	0.39	0.52	1.89	1.72	2.03
	2023/24	18.6	16.7	20.5	0.34	0.29	0.38	1.81	1.63	1.98
BIP Betsi Cadwaladr	2008/09	20.4	18.2	22.6	0.35	0.40	0.28	1.72	1.57	1.86
	2012/13	15.4	13.6	17.4	0.23	0.32	0.31	1.79	1.61	1.96
	2016/17	17.8	15.8	19.9	0.31	0.27	0.35	1.75	1.59	1.87
	2023/24	15.4	14.4	17.4	0.30	0.26	0.33	1.87	1.72	2.03
BIP Caerdydd a'r Fro	2008/09	21.8	19.2	24.5	0.38	0.33	0.44	1.76	1.60	1.92
	2012/13	15.6	13.3	18.4	0.34	0.27	0.41	2.20	1.94	2.46
	2016/17	7.9	6.3	9.8	0.14	0.11	0.18	1.83	1.51	2.03
	2023/24	19.6	16.3	22.9	0.36	0.29	0.44	1.86	1.64	2.08
BIP Cwm Taf Morgannwg <sup>1</sup>	2008/09	26.6	23.2	30.1	0.48	0.40	0.56	1.80	1.62	1.99
	2012/13	19.3	16.2	22.9	0.32	0.25	0.39	1.66	1.43	1.90
	2016/17	13.6	11.0	16.6	0.23	0.17	0.28	1.66	1.40	1.84
	2023/24	12.4	10.1	14.7	0.22	0.17	0.27	1.76	1.49	2.03
BIP Hywel Dda	2008/09	17.7	15.0	20.4	0.34	0.27	0.40	1.90	1.67	2.13
	2012/13	15.5	12.9	18.4	0.27	0.21	0.33	1.72	1.48	1.96
	2016/17	13.1	10.7	15.9	0.24	0.17	0.31	1.86	1.41	2.19
	2023/24	18.7	16.2	21.3	0.31	0.26	0.36	1.64	1.48	1.80
BIA Powys	2008/09	19.5	14.7	24.2	0.35	0.24	0.46	1.81	1.48	2.14
	2012/13	13.8	10.8	17.5	0.23	0.16	0.31	1.70	1.37	2.02
	2016/17	13.9	10.6	17.9	0.20	0.15	0.25	1.42	1.20	1.58
	2023/24	14.6	10.0	19.1	0.31	0.20	0.43	2.14	1.66	2.63
BIP Bae Abertawe <sup>2</sup>	2008/09	18.0	15.7	20.3	0.30	0.26	0.35	1.69	1.54	1.84
	2012/13	22.6	20.0	25.4	0.40	0.33	0.46	1.75	1.57	1.94
	2016/17	10.5	8.8	12.4	0.19	0.16	0.22	1.81	1.61	1.93
	2023/24	16.6	14.0	19.3	0.31	0.25	0.37	1.89	1.64	2.13

<sup>1</sup> BIP Cwm Taf cyn symud ardal Cyngor Bwrdeistref Sirol Pen-y-bont ar Ogwr ar 1 Ebrill 2019

<sup>2</sup> BIP Abertawe Bro Morgannwg cyn symud ardal Cyngor Bwrdeistref Sirol Pen-y-bont ar Ogwr ar 1 Ebrill 2019

**Tabl atodol 16: Nifer cymedrig y dannedd wedi pydru (D3T), ar goll (MT) ac wedi'u llenwi (FT) mewn plant blwyddyn un yn ôl Bwrdd Iechyd Lleol 2023/24**

Bwrdd Iechyd Lleol	Dannedd â charïedd heb ei drin (D3T)			Dannedd ar goll (MT)			Dannedd wedi'u llenwi (FT)		
	Cymedr	CH 95% Isel	CH 95% Uchel	Cymedr	CH 95% Isel	CH 95% Uchel	Cymedr	CH 95% Isel	CH 95% Uchel
BIP Aneurin Bevan	0.34	0.29	0.38	0.07	0.05	0.09	0.18	0.15	0.21
BIP Betsi Cadwaladr	0.30	0.26	0.33	0.04	0.03	0.06	0.17	0.14	0.19
BIP Caerdydd a'r Fro	0.36	0.29	0.44	0.03	0.01	0.05	0.07	0.05	0.09
BIP Cwm Taf Morgannwg	0.22	0.17	0.27	0.11	0.07	0.15	0.13	0.09	0.16
BIP Hywel Dda	0.31	0.26	0.36	0.04	0.02	0.05	0.15	0.11	0.18
BIA Powys	0.31	0.20	0.43	0.05	0.01	0.09	0.12	0.06	0.18
BIP Bae Abertawe	0.31	0.25	0.37	0.04	0.01	0.06	0.12	0.08	0.15
<b>Cymru</b>	<b>0.31</b>	<b>0.29</b>	<b>0.33</b>	<b>0.05</b>	<b>0.05</b>	<b>0.06</b>	<b>0.14</b>	<b>0.12</b>	<b>0.15</b>

## Atodiad 1 – Cwestiynau ansawdd bywyd yn ymwneud ag iechyd y geg

	Yn y mis diwethaf ydych chi...		
1	Wedi cael poen neu anghysur yn eich dannedd neu'ch ceg?	Ydw	Nac ydw
2	Wedi cael anhawster bwyta oherwydd problemau gyda'ch dannedd neu ceg?	Ydw	Nac ydw
3	Wedi profi anhawster bwyta oherwydd ymlacio (gan gynnwys cysgu) oherwydd problemau gyda'ch dannedd neu'ch ceg?	Ydw	Nac ydw
4	Wedi cael trafferth gwenu, chwerthin a dangos eich dannedd heb deimlo'n annifyr oherwydd problemau gyda'ch dannedd neu'ch ceg?	Ydw	Nac ydw
5	Wedi cael trafferth gwneud eich gwaith ysgol neu wedi colli ysgol oherwydd problemau gyda'ch dannedd neu'ch ceg?	Ydw	Nac ydw
6	Wedi bod at y deintydd oherwydd problemau gyda'ch dannedd neu'ch ceg?	Ydw	Nac ydw



## Atodiad 2 – Newid i Ffin Pen-y-bont ar Ogwr

Ar 1 Ebrill 2019, symudodd y cyfrifoldeb am ddarparu gwasanaethau gofal iechyd i bobl yn ardal Cyngor Bwrdeistref Sirol Pen-y-bont ar Ogwr o Fwrdd Iechyd Prifysgol Abertawe Bro Morgannwg i Fwrdd Iechyd Prifysgol Cwm Taf. Daeth y ddau Fwrdd Iechyd Lleol yn Fwrdd Iechyd Prifysgol Bae Abertawe a Bwrdd Iechyd Prifysgol Cwm Taf Morgannwg, yn y drefn honno.

O ganlyniad i'r newid hwn i'r ffin, mae maint poblogaeth blwyddyn ysgol saith ym Mwrdd Iechyd Prifysgol Cwm Taf Morgannwg wedi cynyddu (Tabl A1).

Yn hanesyddol, roedd ardal Cyngor Bwrdeistref Sirol Pen-y-bont ar Ogwr wedi bod yn ardal iechyd y geg cymharol well ym Mwrdd Iechyd Prifysgol Abertawe Bro Morgannwg (Tabl A2). Yn yr un modd, roedd gan y ddau Awdurdod Unedol ym Mwrdd Iechyd Prifysgol Cwm Taf (Merthyr Tudful a Rhondda Cynon Taf) yn nodweddiadol nifer uwch o achosion o garïedd dannedd, a difrifoldeb, nag yng Nghyngor Bwrdeistref Sirol Pen-y-bont ar Ogwr. O ganlyniad i'r newidiadau hyn, nid yw'r adroddiad hwn yn dod i gasgliadau am newidiadau yn nifer yr achosion o glefydau a'u difrifoldeb ar gyfer y Byrddau Iechyd Lleol hyn rhwng arolygiad 2023/24 a'r rhai a gynhaliwyd cyn hynny.

<b>Bwrdd Iechyd Lleol</b>	<b>Amcangyfrif poblogaeth cymedrig blwyddyn saith 2016/17</b>	<b>Amcangyfrif o boblogaeth blwyddyn 7 2023/24</b>
BIP Abertawe Bro Morgannwg / BIP Bae Abertawe UHB	5757	4431
BIP Cwm Taf / BIP Cwm Taf Morgannwg	3313	5238

**Tabl A1: Poblogaeth a nifer yr archwiliadau o ddau Fwrdd Iechyd Prifysgol cyn ac ar ôl newidiadau i ffiniau Pen-y-bont ar Ogwr**

		BIP Cwm Taf		BIP Abertawe Bro Morgannwg		
		Merthyr Tudful	Rhondda Cynon Taf	Pen-y-bont ar Ogwr	Castell-nedd Port Talbot	Abertawe
2008/09	Cymedr D3MFT	0.87	1.23	0.76	0.89	0.92
	%d3fmt>0	42.7	51.4	34.8	41.3	41.3
	Cymedr D3MFT os D3MFT>0	2.05	2.38	2.17	2.15	2.23
	Cymedr D3T	0.37	0.49	0.30	0.30	0.31
2012/13	Cymedr D3MFT	0.94	0.93	0.77	0.86	0.86
	%d3fmt>0	0.94	0.93	0.77	0.86	0.86
	Cymedr D3MFT os D3MFT>0	45.3	40.5	39.3	37.8	37.7
	Cymedr D3T	2.07	2.29	1.95	2.28	2.28
2016/17	Cymedr D3MFT	0.93	0.66	0.47	0.70	0.52
	%d3fmt>0	36.4	30.1	25.1	36.2	25.8
	Cymedr D3MFT os D3MFT>0	1.98	2.18	1.86	1.93	2.01
	Cymedr D3T	0.25	0.22	0.15	0.23	0.19
		<b>BIP Cwm Taf Morgannwg</b>			<b>BIP Bae Abertawe</b>	
2023/24	Cymedr D3MFT	0.49	0.50	0.37	0.59	0.40
	%d3fmt>0	24.8	24.1	16.8	27.1	20.8
	Cymedr D3MFT os D3MFT>0	1.98	2.08	2.18	2.17	1.90
	Cymedr D3T	0.25	0.23	0.19	0.42	0.25

Tabl A2: Proffiliau clinigol BIP Cwm Taf Morgannwg (BIP Cwm Taf gynt) a BIP Bae Abertawe (BIP Abertawe Bro Morgannwg gynt) ar gyfer 2008/09 i 2023/24