

CARDIFF
UNIVERSITY

PRIFYSGOL
CAERDYDD

Lifelong Learning
Dysgu Gydol Oes

Llawlyfr Myfyrwyr

2024-25



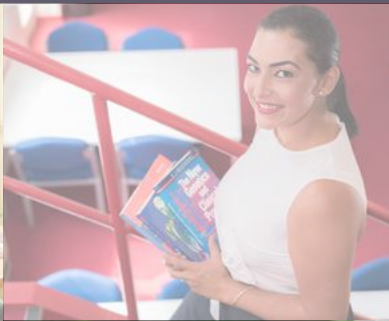
50-51 Parc y Plas Caerdydd CF10 3AT

Ffôn: 029 2087 0000

Ebost: dysgu@caerdydd.ac.uk

www.caerdydd.ac.uk/learn

Llawlyfr Myfyrwyr 2024-25



Croeso

Croeso i rifyn diweddaraf y Llawlyfr Myfyrwyr Dysgu Gydol Oes

Bwriad y llawlyfr yw eich helpu i ddysgu am wahanol agweddau ar astudio gyda ni, eich cyrsiau a'r Brifysgol ar y cyfan. Mae'n cynnwys gwybodaeth am adnoddau a gwasanaethau; myfyrwyr anabl; polisïau, gweithdrefnau a rheoliadau; credydau, achredu, cymwysterau a gwobrau; ac asesu a marcio.

Ceir gwybodaeth gyffredinol ar gyfer yr holl fyfyrwyr yn Rhannau 1, 2, 3 a 4. Yn Adrannau 5, 6 a 7 ceir gwybodaeth am gredydau, asesu a chymwysterau ynghyd â chynghor ar astudio, gan gynnwys ysgrifennu traethodau, prosiectau a thraethodau estynedig a llunio cyfeiriadau, i fyfyrwyr yn dilyn cyrsiau sydd wedi eu hachredu.

Gobeithiwn y bydd y llawlyfr hwn o gymorth, ac os oes gennych unrhyw awgrymiadau ar gyfer ei wella neu ychwanegu ato yn y dyfodol, cysylltwch un ai â chynrychiolwyr y myfyrwyr neu â Gwasanaethau Myfyrwyr (**ebost dysgu@caerdydd.ac.uk**)

Eich Prospectws (*Choices*)

Rydym yn cyhoeddi prospectws o gyrsiau unwaith y flwyddyn, o'r enw Choices. Mae'r prospectws yn cael ei gyhoeddi ym mis Gorffennaf ac mae'n cynnwys ein holl gyrsiau ar gyfer tymhorau'r Hydref, y Gwanwyn a'r Haf. Bydd ysgolion haf yn cael eu hysbysebu mewn taflenni unigol.

Os ydych wedi dilyn cwrs o fewn y ddwy flynedd ddiwethaf yna dylech dderbyn rhifynnau cyfredol o'r Prospectws drwy'r post wrth iddynt gael eu cyhoeddi. Os ydych yn dod at ein cyrsiau am y tro cyntaf neu os nad ydych wedi derbyn y Prospectws ar adeg pryd y teimlwch y dylech fod wedi gwneud, cysylltwch â'n Derbynfa (**029 2087 0000**). Bydd y Dderbynfa hefyd yn gallu rhoi manylion am gyrsiau penodol i chi.

Os ydych yn medru defnyddio'r rhyngwrwd yna gallwch fwrw golwg ar y prospectws cyfredol ac hefyd ystod o wybodaeth arall drwy ein gwefan:

www.caerdydd.ac.uk/learn

Caiff y wefan ei diweddarau bob dydd ac mae'n cynnwys manylion am bob cwrs a digwyddiad.

Mae 'Canllaw Dysgu', sef adnodd sy'n cynnig cynghor ar sut gallwch ddatblygu dulliau astudio effeithiol, wedi'i gynnwys yn yr adran 'Gwybodaeth i Fyfyrwyr'.

Gallwch hefyd gysylltu â ni drwy ebost ar **dysgu@caerdydd.ac.uk**



Cynnwys

Rhan	Tudalen
Cynllunio Datblygu Personol (PDP)	8
RHAN 1 Gwybodaeth am Adnoddau, Gwasanaethau a Chefnogaeth	14
1. Defnyddio'r holl Lyfrgelloedd	14
2. Cael Cardiau Llyfrgell / Adnabod	15
3. Cyfrif am ddim ar y System Gyfrifiaduro	15
4. Defnyddio'r Gwasanaeth Gyrfâu	17
5. Ymuno ag Undeb y Myfyrwyr a Chyfleoedd i Ymuno â Grwpiau a Chymdeithasau	18
6. Defnydd llawn o Gyfleusterau Chwaraeon y Brifysgol	20
7. Cymorth a Chyfarwyddyd gan Diwtoriaid	20
8. Cynrychiolwyr y Myfyrwyr a'r Panel Staff-Myfyrwyr	21
SRHAN 2 Myfyrwyr Anabl	24
1. Yr adnoddau sydd ar gael i fyfyrwyr ag anableddau, dyslecsia, a phroblemau iechyd tymor hir	24
2. Datgelu anableddau	24
3. Ein helpu ni i'ch helpu chi	24
4. Ymwybyddiaeth o anabledd i'r holl fyfyrwyr	25
RHAN 3 Polisiau, Gweithdrefnau a Rheoliadau	26
1. Nodyn i Fyfyrwyr	26
2. Côt Ymddygiad i Fyfyrwyr	27
3. Gweithdrefn Disgyblu Myfyrwyr	28
4. Gweithdrefn Cwynion	29
5. Gweithdrefnau Cyfrifon ar Gyfrifiaduron	30
6. Gweithdrefnau Diogelwch	30
7. Gweithdrefnau diogelwch ar deithiau maes	31
8. Rhoi gwybod am Amgylchiadau Esgusodol	31
RHAN 4 Adborth Gan Fyfyrwyr	32
1. Ffurflenni Gwerthuso Cyrsiau	32
2. Cynrychiolwyr y Myfyrwyr a'r Panel Staff-Myfyrwyr	32

Rhan	Tudalen
RHAN 5 Credydau, Achredu, Cymwysterau a Gwobrau	34
1. Beth yw credydau?	34
2. Beth yw ystyr y lefelau gwahanol o gredydau?	34
3. Sut gallaf ennill credydau?	34
4. Faint o waith fydd rhaid i mi ei wneud?	34
5. Sut byddaf i'n gwybod fy mod wedi ennill credydau?	35
6. At ba gymwysterau y gallaf i anelu?	36
7. Gwobrau	39
RHAN 6 Meini Prawf Asesu Generig	40
1. Sut mae Tiwtoriaid yn hysbysu myfyrwyr am gredydau a enillwyd?	40
2. Meini prawf generig ar gyfer asesu	40
3. Llên-ladrad ac Arfer Annheg	44
4. Cyngor ar Ysgrifennu Gwaith i'w Asesu	49
5. Cynlluniwr Traethodau ar gyfer Traethodau Cyffredinol	50
RHAN 7 Beth Nesaf? Gwybodaeth am Symud Ymlaen ac Astudio Pellach	60
ATODIAD 1 Rheoliadau ar Gyfer Cynllun Astudio Modiwlwr yn Arwain at Dystysgrif Addysg Uwch y Brifysgol	62
ATODIAD 2 Rheoliadau ar Gyfer Cynllun Astudio Modiwlwr yn Arwain at Ddiploma Addysg Uwch y Brifysgol	64
ATODIAD 3 Confensiynau'r Byrddau Arholi	66
Map	72

Cyswllt Dysgu Gydol Oes

Os ydych chi eisiau rhagor o wybodaeth am aelodau'r staff academiaidd neu am Dysgu Gydol Oes yn ei chyfanrwydd, ewch i'n gwefan ar www.caerdydd.ac.uk/dysgu

Staff Academiaidd

cyfeiriad ebost @Caerdydd.ac.uk

Cyfarwyddwr Dros Dro	Dr Michelle Deininger	DeiningerMJ
Maes	Darlithydd Cydlynol	
Busnes a Rheoli, y Gyfraith	Dr Sara Jones	JonesSJ15
Cyfrifiaduro	Dr Jim Vafidis	VafididJ
Dyniaethau	Dr Michelle Deininger	DeiningerMJ
Gwyddoniaeth a'r Amgylchedd	Dr Jim Vafidis	VafidisJ
Astudiaethau Cymdeithasol	Dr Sara Jones	JonesSJ15
Ieithoedd Modern	Helga Eckart Yr Ysgol Ieithoedd Modern	Eckart
Cyfieithu ar y Pryd yn y Gwasanaeth Cyhoeddus	Helga Eckart Yr Ysgol Ieithoedd Modern	Eckart
Cydlynnydd Llwybrau	Dr Catherine Phelps	PhelpsC3

Staff Gweinyddol

Gwasanaethau Myfyrwyr	Mark Jones	JonesMDD
Cysylltydd Gweinyddu Cysiau	Vikki Payne	PayneV
Cysylltydd Cyllid	Xenia Porteous	PorteousX
Cysylltydd Cofnodion Myfyrwyr (gan gynnwys Achredu)	Joanne Hullah	Hullah

Dyddiadau Pwysig

Y Brifysgol

Dyddiadau Semestrau a Gwyliau

Semester yr Hydref Dydd Llun 30 Medi 2024 tan ddydd Sul 26 Ionawr 2025

Gwyliau'r Nadolig Dydd Ionawr 14 Rhagfyr 2024 tan dydd Sul 5 Ionawr 2025

Semester y Gwanwyn Dydd Llun 27 Ionawr 2025 tan ddydd Gwener 13 Mehefin 2025

Gwyliau'r Pasg Dydd Sadwrn 12 Ebrill 2025 tan ddydd Sul 04 Mai 2025

Gwyliau Banc Dydd Llun 5 Mai 2025 Dydd Llun 26 Mai 2025 Dydd Llun 25 Awst 2025

Useful numbers

- ▶ Caban y Porthor (Adeilad Trevithick) 2087 6711
- ▶ Caban y Porthor (Addysg Barhaus a Phroffesiynol) 2087 6708

Cynllunio Datblygu Personol (PDP)

Mae Dysgu Gydol Oes yn cynnig cyfle i bob myfyriwr gymryd rhan mewn proses o Gynllunio Datblygiad Personol

Beth yw Cynllunio Datblygu Personol (PDP)?

Mae Cynllunio Datblygu Personol yn anelu at wella eich dealltwriaeth o'r broses o ddysgu, ac at eich helpu i gael y budd mwyaf o'ch profiad fel myfyriwr drwy eich helpu i gymryd cyfrifoldeb am eich gwaith dysgu eich hun, a thrwy godi eich ymwybyddiaeth o'r gwahanol gyfleoedd datblygu sydd ar gael.

Why is it Relevant?

Gall fod llawer o resymau gwahanol dros astudio gyda ni: diweddarau'ch sgiliau, datblygu proffesiynol, paratoi i ddilyn astudiaethau israddedig, neu er mwynhad pur. Gall fynd i gwrs Dysgu Gydol Oes fod yn rhan o'ch datblygiad personol eich hun neu os ydych yn cael eich cyflogi gallai fod yn rhan o'ch Datblygiad Proffesiynol Parhaus. Efallai eich bod yn dilyn y cwrs fel cam cyntaf yn ôl at ddysgu, ac er mwyn gweld a yw astudio ar lefel Addysg Uwch yn briodol i chi.

Beth bynnag yw eich cymhelliad dros ddilyn cwrs, mae'r broses cynllunio datblygu personol yn anelu at eich helpu i wneud y gorau o'ch amser yn y brifysgol, a sichrau eich bod yn ymwybodol o'r holl gyfleoedd sydd ar gael.

Beth yw Strwythur y Broses Cynllunio Datblygu Personol?

Mae'n proses Cynllunio Datblygu Personol ni wedi ei seilio ar gylch parhaus o hunan-asesu personol, myfyrio a datblygu.

- ▶ Bydd y broses Cynllunio Datblygu Personol yn dechrau'n anffurfiol pan fyddwch yn cysylltu â ni am y tro cyntaf yngly'n ag ymrestru. Efallai y byddwch am drafod pa gwrs i'w ddilyn a beth yw'r rheswm dros wneud hynny, neu efallai eich bod wedi cwblhau'r broses hon eich hun yn barod. Y naill ffordd neu'r llall, byddwch wedi cael eich annog i feddwl am ystyriaethau fel pa lefel astudio sydd yn addas i fi, neu a ydw i am gael fy asesu'n ffurfiol.
- ▶ Paratoi ar gyfer astudio ar lefel Addysg Uwch – meddwl am y rhesymau dros ddewis eich cwrs, a gofyn beth yr ydych am ei gael o ddilyn y cwrs hwn.
- ▶ Meddwl am eich cynnydd – meddwl am sut i fwrw ymlaen o ran modiwlau a chynlluniau astudio pellach a datblygu gyrfa.

Pa gefnogaeth y byddwch yn ei chael?

Er bod y cyfrifoldeb am gymryd rhan yn y broses Cynllunio Datblygu Personol yn fater i'r unigolyn, rydyn ni wedi ymrwymo i'ch cefnogi chi wrth i chi wneud hyn. Mae ffurflenni i'ch helpu i feddwl am bob un o'r cyfnodau uchod ar gael yn y tudalennau a ganlyn. Os ydych yn dymuno, cewch drafod eich datblygiad gyda'ch Tiwtor, eich Darlithydd Cydlynol, gyda chyd-fyfyrwyr neu aelodau o dîm cymorth y brifysgol, hynny yw y gwasanaeth cymorth a'r gwasanaeth gyrfaedd i fyfyrwyr.

Dysgu Gydol Oes

PDP Ffurflen 1

Bydd y ffurflen hon yn eich helpu i gynllunio'ch astudiaethau. Meddylwch am brofiadau perthnasol a gawsoch yn y gorffennol a thynnu arnynt ac ar yr uchelgais sydd gennych nawr er mwyn cynllunio sut i lwyddo yn eich cwrs newydd.

Rhowch wybodaeth am eich profiad o addysg yn y gorffennol

.....

.....

Rhowch wybodaeth am eich profiad yn y gweithle hyd yn hyn

.....

.....

Pam rydych chi wedi dewis ymgymryd â chwrs gyda Dysgu Gydol Oes?

.....

.....

Beth ydych am ei gael o'r cwrs?

.....

.....

Beth yw eich disgwyliadau am astudio ar lefel AU?

.....

.....

Ydych chi'n pryderu am astudio ar lefel AU?

.....

.....

Beth ydych chi'n edrych ymlaen ato fwyaf?

.....

.....

Addysg Barhaus a Phroffesiynol

Cynllun Datblygu Personol Ffurflen 2

Bydd y ffurflen hon yn eich helpu i fyfyrto a chofnodi'ch cynnydd ar gyfer pob modiwl y byddwch yn ei ddilyn gyda ni. Os defnyddiwch y ffurflen hon i gofnodi eich cynnydd ar fodiwlau unigol, bydd gennych gofnod gwerthfawr o'ch cynnydd i droi ato yn y dyfodol.

Enw'r Modiwl:

Meddwl - Beth oedd eich disgwyliadau ar gyfer y modiwl?

.....

.....

Cynllunio - Beth oeddech chi'n gobeithio ei gael o'r modiwl? Pa strategaethau y gwnaethoch chi eu defnyddio i sicrhau y byddai eich disgwyliadau yn cael eu gwireddu?

.....

.....

Ystyried - Pa mor effeithiol ydych chi'n meddwl eich bod wedi llwyddo i gwblhau nodau dysgu'r modiwl? Beth aeth yn dda? Beth oedd yn llai llwyddiannus? Beth oeddech chi wedi llwyddo i'w wneud? Beth ddysgoch chi o'r adborth ar eich aseiniadau? Sut brofiad oedd y system asesu?

.....

.....

Cofnodi - Pa fath o waith a wnaethoch chi yn ystod y modiwl hwn e.e. gwaith grŵp, ymchwil annibynnol? Pa sgiliau y gwnaethoch chi eu caffael neu eu datblygu drwy'r modiwl hwn?

.....

.....

Datblygu - Beth ydych yn bwriadu ei wneud nesaf? A fyddwch chi'n defnyddio'r sgiliau a ddatblygwyd drwy'r modiwl hwn mewn meysydd eraill e.e. y gwaith.

.....

.....

Dysgu Gydol Oes

Cynllun Datblygu Personol Ffurflen 3

Gellir defnyddio'r ffurflen hon i'ch helpu i ystyried a gwerthuso'ch cynlluniau ar gyfer y dyfodol.

Ydy'r cwrs wedi newid y ffordd yr ydych yn meddwl am astudio ar lefel AU?

.....

.....

eth, yn eich barn chi, yw'r pethau gorau sydd wedi deillio o'r cwrs hwn, yn bersonol ac yn addysgol?

.....

.....

A fyddwch yn defnyddio'r wybodaeth a'r sgiliau yr ydych wedi eu datblygu mewn cyd-destunau eraill?

.....

.....

A wnaethoch chi ddefnyddio'r gwasanaethau sydd ar gael yn y Brifysgol?.

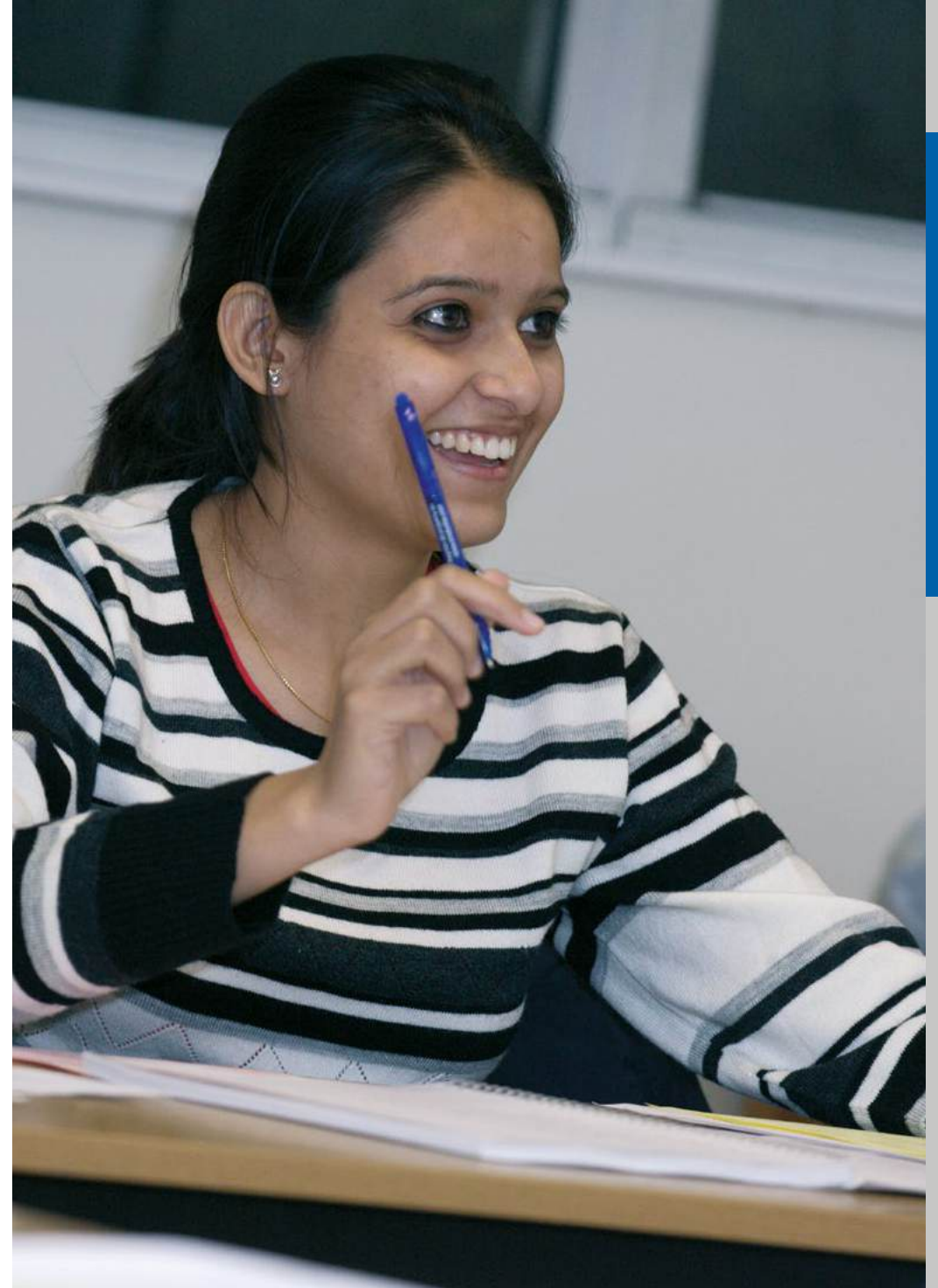
.....

.....

Beth nesaf? - Beth yw eich cynlluniau ar gyfer astudio / gwaith pellach?

.....

.....



Rhan 1

Gwybodaeth am Adnoddau, Gwasanaethau a Chefnogaeth

Gan eich bod wedi ymrestru ar un o'n cyrsiau, rydych yn swyddogol yn un o fyfyrwyr Prifysgol Caerdydd. Mae'r wybodaeth ar y tudalennau nesaf yn rhoi gwybod i chi am y manteision a'r adnoddau sydd ar gael i chi. Fe welwch wybodaeth ychwanegol hefyd ar ein gwefan www.caerdydd.ac.uk/learn dan y pennawd "Gwybodaeth i Fyfyriwr" ar y dudalen hafan.

1. Defnyddio'r holl Ganolfannau Adnoddau (Llyfrgelloedd)

Fel myfyriwr sydd wedi cofrestru ar gwrs achrededig mae gennych chi'r hawl i ddefnyddio pob un o'n llyfrgelloedd yn y Brifysgol. Gall myfyriwr rhan-amser fenthyg chwe llyfr ar unrhyw un adeg. Mae gan y Llyfrgell hefyd ystod o ddeunyddiau sain a fideo y gallwch chi eu benthyg.

Mae'r gwasnaeth ymholiadau ar gael drwy sgwrsio byw 'Holi Llyfrgellydd', thrwy ebost library@caerdydd.ac.uk neu drwy ffonio ar +44 (0)29 2087 4818 rhwng 09:00-21:00 o ddydd Llun i ddydd Gwener a 10:00-17:00 ar benwythnosau yn ystod semester, a 09:00-17:00 o ddydd Llun i ddydd Gwener yn ystod gwyliau.

Efallai y byddai'n well gennych chi gyrchu ein casgliadau helaeth trwy ddefnyddio ein LibrarySearch ar-lein.

Bydd y rhan fwyaf o'r llyfrau a'r adnoddau y bydd eu hangen arnoch chi ar gyfer eich cwrs yn cael eu cadw yn Llyfrgell y Celfyddydau ac Astudiaethau Cymdeithasol. I weld yr amseroedd agor yn Llyfrgell y Celfyddydau ac Astudiaethau Cymdeithasol - Mewnwyd y myfyriwr - Prifysgol Caerdydd Mae modd gweld cyfeiriad a manylion cyswllt Llyfrgell y Celfyddydau ac Astudiaethau Cymdeithasol yma

2. Cael Cardiau Llyfrgell / Adnabod

Mae angen cerdyn Adnabod (ID) ar fyfyrwyr amser llawn a rhan-amser ar gyrsiau achrededig er mwyn benthyg llyfrau o'r Llyfrgell. Mae cardiau adnabod ar gael o ddechrau mis Awst. I wneud cais am eich cerdyn myfyriwr, anfonwch gopi o'ch ebost sy'n Cadarnhau Ymrestrriad ynghyd â llun ohonoch eich hun i librarymembership@caerdydd.ac.uk

Cysylltwch â ni os bydd gennych chi ymholiadau ynghylch cardiau adnabod.

3. Cyfrif am ddim ar y System Gyfrifiaduro

Mae gan bob myfyriwr sydd wedi ymrestru ar gyrsiau sydd wedi eu hachredu yr hawl i ddefnyddio rhwydwaith gyfrifiaduro'r Brifysgol. Bydd enw defnyddiwr a chyfrinair yn cael eu creu ar eich cyfer yn awtomatig ar ôl cwblhau'r broses ymrestru, a chaiff y manylion eu hanfon i'ch cyfeiriad ebost personol, os ydych wedi darparu un i ni. Bydd angen cerdyn adnabod arnoch hefyd i ddefnyddio adnoddau cyfrifiaduro ar y campws. Mae cyfrineiriau yn dod i ben ar ddiwedd y flwyddyn academaidd, sef ym mis Gorffennaf.

3.1 Ble i gael gafael ar gyfrifiadur

Gall myfyriwr Dysgu Gydol Oes ddefnyddio'u henw defnyddiwr i fewngofnodi i unrhyw un o'r cyfrifiaduron a ddarperir o amgylch y Brifysgol ar gyfer myfyriwr israddedig yn y Llyfrgell.



3.2 Cymorth gyda chyfrifiaduro

Mae Canolfan Gyfrifiaduro'r Isadran Gwasanaethau Gwybodaeth yn cynnal gwasanaeth cymorth TG ar gyfer myfyrwyr Prifysgol Caerdydd (mae help hefyd ar gael o'r Canolfannau Adnoddau). Cysylltwch â'r Gwasanaeth Cyngori am gymorth â meddalwedd a'r Ddesg Gymorth i roi gwybod pan fydd rhywbeth o'i le ar yr offer. Gallwch hefyd gael cryn dipyn o wybodaeth berthnasol o'r dogfennau: *Computing at Cardiff a'r Quick Guide*.

4. Defnyddio'r Gwasanaeth Gyrfaoedd

Mae croeso mawr i fyfyrwyr Addysg Barhaus a Phroffesiynol ddefnyddio Gwasanaeth Gyrfaoedd a Chyflogadwyedd y Brifysgol, sydd ar agor o ddydd Llun i ddydd Gwener 9yb i 5yh. sydd ar agor o ddydd Llun i ddydd Gwener 9am tan 5pm. Os ydych yn dychwelyd i'r gweithle, yn newid gyrfa, yn awyddus i gael cyngor ar eich CV neu am gael ychydig o gyfeiriad, gallwch drefnu apwyntiad.

Rydych yn trefnu apwyntiad drwy ddefnyddio'r ap taith gyrfa ar-lein a nodi eich bod yn fyfyrwr Dysgu Gydol Oes sydd ar agor o ddydd Llun i ddydd Gwener 9am i 5pm. P'un a ydych chi'n dychwelyd i'r gwaith, yn newid gyrfa, yn ceisio cyngor ar eich CV neu ddim ond eisiau rhywfaint o gyfarwyddyd, gallwch drefnu apwyntiad.

Rydych chi'n trefnu apwyntiad trwy ddefnyddio'r ap taith eich gyrfa ar-lein a nodi eich bod chi'n fyfyrwr Addysg Barhaus a Phroffesiynol. Rhowch wybod iddyn nhw ymlaen llaw a oes gennych chi unrhyw anghenion hygyrchedd penodol. Gallwch hefyd anfon ebost gyda'ch ymholiadau gyrfaoedd at gyrfaoedd@caerdydd.ac.uk gan ei gwneud yn glir ar frig yr ebost eich bod yn fyfyrwr gyda ni.

Mae eich tîm Gyrfaoedd a Chyflogadwyedd ar gael o hyd er mwyn eich cefnogi drwy'r adeg ansicr hon. Defnyddiwch yr adran hon i gael rhagor o wybodaeth am wasanaethau yn ystod cyfnod COVID-19, a chyngor ynghylch gwneud y gorau o gyfnod y cyfyngiadau, cyflogwyr, lleoliadau, a chynllunio eich gyrfa. Gwasanaethau gyrfa yn ystod COVID: <https://cardiff.potential.ly/playlists/our-services-during-covid-19>

Ap Taith Eich Gyrfa: <https://intranet.cardiff.ac.uk/cy/students/applications/view/your-career-journey>

5. Ymuno ag Undeb y Myfyrwyr a Chyfleoedd i Ymuno â Grwpiau a Chymdeithasau

Os byddwch yn ymrestru i wneud 30 credyd mewn unrhyw un flwyddyn academaidd, bydd gennych hawl i ymaelodi'n llawn ag Undeb y Myfyrwyr. Os ymrestrwch ar gyfer llai na 30 o gredydau mewn blwyddyn academaidd, cewch wneud cais am fod yn Aelod Cysylltiol.

Mae Undeb y Myfyrwyr ym Mharc y Plas (ac mae'n anodd ei golli), ac mae'n cynnig:

- Cyfleusterau i ryw 150 o gymdeithasau a 60 o glybiau chwaraeon yn ogystal ag amrywiaeth o ddigwyddiadau cymdeithasol. Os hoffech ymuno ag unrhyw gymdeithasau, dylech fynd i Ffair y Glas sy'n cael ei chynnal ym mis Medi yn y Neuadd Fawr. Mae Undeb y Myfyrwyr yn codi ffi ar unigolion sy'n ymuno â chlybiau chwaraeon a chymdeithasau i bob aelod.
- Gwybodaeth am deithio, yswiriant a buddion eraill sydd ar gael i fyfyrwyr, yn ogystal â chyngor a cymorth ymarferol am ystod eang o bynciau.
- Ei adeilad pwrrpasol ei hun gan gynnwys clwb nos, lle i gyngherddau, saith bwyty, siop gyffredinol, siop argraffu, siop deithio, siop lyfrau, dau fanc, asiantaeth yswiriant a thy^ golchi.
- Cyfleusterau chwaraeon helaeth. I gael gwybodaeth am beth sydd ymlaen pan fyddwch yn cyrraedd, ffoniwch y Gwasanaethau Chwaraeon a Hamdden ar **029 2087 4044**.

I gael rhagor o wybodaeth ewch i <http://www.cardiffstudents.com/> neu ffoniwch **029 2078 1400**.

AELODAETH

Undeb y Myfyrwyr

Mae Undeb Myfyrwyr Prifysgol Caerdydd yn bartner hanfodol mewn galluogi'r Brifysgol i ddarparu profiad o'r safon gorau i fyfyrwyr. Os ydych yn ymrestru ar gyfer 30 o gredydau mewn unrhyw flwyddyn academaidd, rydych yn gymwys i gael aelodaeth lawn o Undeb y Myfyrwyr. Os ydych yn ymrestru ar gyfer llai na 30 o gredydau mewn unrhyw flwyddyn academaidd, yna gallwch wneud cais o fod yn Aelod Cysylltiedig.

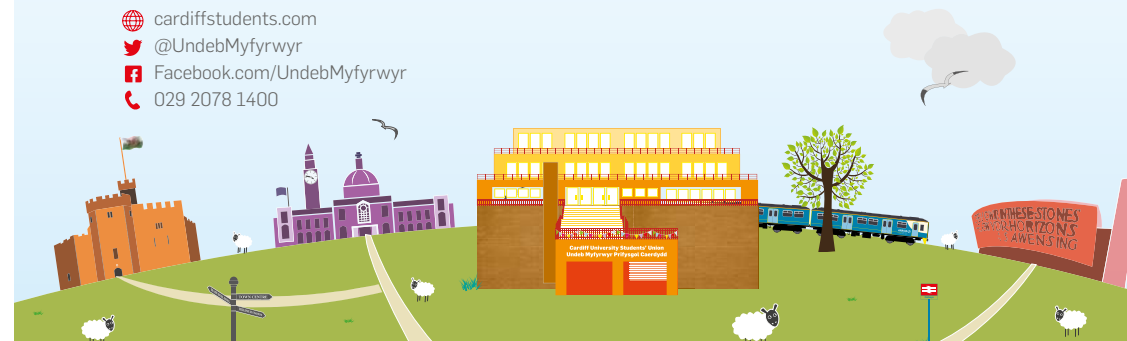
Fel aelod llawn, gallwch fanteisio ar yr holl wasanaethau gwych sydd ar gael, ac mae'r hawl gennych i wneud penderfyniadau allweddol ynglŷn â'r hyn mae'r Undeb yn ei wneud a sut caiff ei redeg. Mae Undeb y Myfyrwyr yn gwneud pob ymdrech i helpu myfyrwyr i fwynhau eu hamser yma, gwneud ffrindiau a gadael eu hastudiaethau gyda sgiliau a all wella eu gyrfa bresennol neu yn y dyfodol. Yr Undeb yw llais cydnabyddedig myfyrwyr ym Mhrifysgol Caerdydd, ac mae'n cynnig cyngor, cynrychiolaeth, hyfforddiant, datblygiad sgiliau, clybiau chwaraeon a chymdeithasau, cyfryngau myfyrwyr, cyfleoedd gwirfoddoli, cyflogaeth, manau cymdeithasu ac ystod eang o adloniant.

Mae Undeb y Myfyrwyr wedi ei leoli ar Blas y Parc ac mae'n

- Cyfleusterau ar gyfer dros 180 o gymdeithasau a 60 o glybiau chwaraeon, yn ogystal ag amrywiaeth o ddigwyddiadau cymdeithasol. Os ydych eisiau ymuno ag unrhyw gymdeithasau neu glybiau, dylech fynychu ffeiriau'r glas a gynhelir ym Medi yn y Neuadd Fawr neu gallwch ymuno ar-lein yn cardiffstudents.com.
- Gwasanaeth Cyngor i Fyfyrwyr sy'n cynnig cyngor a gwybodaeth, eiriolaeth a chynrychiolaeth drwy wasanaeth cyfrinachol, diduedd, annibynnol a di-dâl i aelodau Undeb Myfyrwyr Prifysgol Caerdydd.
- Ei adeilad penodol ei hun sy'n cynnwys clwb-nos a adnewyddwyd yn ddiweddar, lleoliadau ar gyfer cerddoriaeth fyw, tafarn, safleoedd gwerthu bwyd a chaffis, siop y campws, siop argraffu, siop trin gwallt, siop TG, asiantaeth gosod eiddo, siop lyfrau, banc ac asiantaeth recriwtio ar gyfer gwaith dros-dro.

Am y diweddaraf:

- cardiffstudents.com
- [@UndebMyfyrwyr](https://twitter.com/UndebMyfyrwyr)
- [Facebook.com/UndebMyfyrwyr](https://www.facebook.com/UndebMyfyrwyr)
- 029 2078 1400



6. Defnydd llawn o Gyfleusterau Chwaraeon y Brifysgol

Mae gan bob myfyriwr yn dilyn cwrs sydd wedi ei achredu yr hawl i ddefnyddio'r cyfleusterau hyn am bris gostyngol. Bydd angen i chi fynd â'ch cerdyn adnabod cyfredol i brofi eich bod yn fyfyriwr gyda ni.

Mae Gwasanaeth Chwaraeon Prifysgol Caerdydd yn cwmpasu 3 safle ac mae'r ystod eang o gyfleusterau a gwasanaethau yn cynnig rhywbeth i bawb.

6.1 Pwy sydd yn cael defnyddio'r cyfleusterau?

Mae'r cyfleusterau ar agor i fyfyrwyr, staff a defnyddwyr allanol drwy'r flwyddyn. Caiff myfyrwyr a staff dalu pris gostyngol. Rhaid i bawb sydd yn defnyddio'r cyfleusterau fod dros 16 oed onibai eu bod yn cymryd rhan mewn gweithgaredd gydag oedolyn neu yn mynychu sesiwn a drefnwyd yn arbennig fel parti i blant.

6.2 Guests and external users

Mae croeso i gwsmeriaid allanol ddefnyddio'r cyfleusterau o dalu'r pris cyfredol ar gyfer defnyddwyr allanol. Gwiriwch www.cardiff.ac.uk/sport/index.html neu alw 029 2087 4045 am wybodaeth bellach.

7. Cymorth a Chyfarwyddyd gan Diwtoriaid

Mae pob tiwtor yn disgwyl rhoi cymorth, cyngor a chyfarwyddyd i'w myfyrwyr. Os oes arnoch eisiau cyngor, dylech siarad â thiwtor eich cwrs. Os na all eich tiwtor cwrs helpu (neu os yw'r mater yn un nad ydych yn awyddus i ymgynghori â'r tiwtor yn ei gylch) yna dylech gysylltu â Darlithydd Cydlynol y pwnc hwnnw yn y lle cyntaf (gweler y Rhestr Staff ar dudalen 6).

Mae'r **Cod Ymarfer** isod yn nodi'r fframwaith y mae'r cyngor a'r cyfarwyddyd y gallwch eu disgwyl wedi'u seilio arno yn ffurfiol:

7.1 Cod Ymarfer

Mae'r Adran Addysg Barhaus a Phroffesiynol yn ceisio rhoi cyngor a chymorth academaidd i'w myfyrwyr rhan-amser fel a ganlyn:

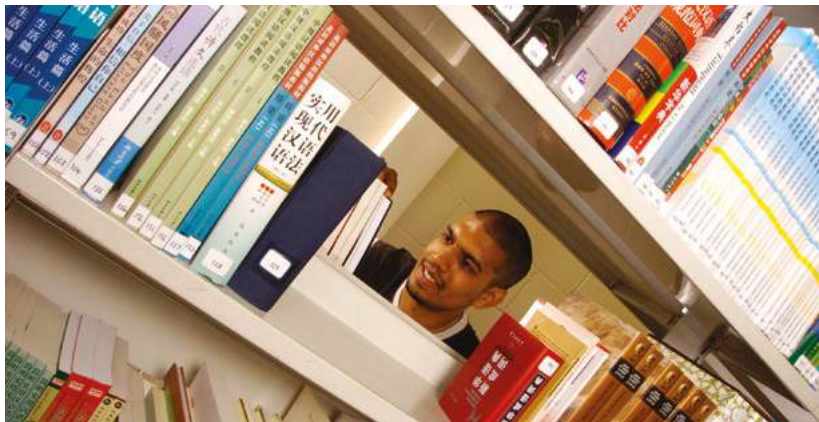
1. Cyn ymrestru, mae cyngor academaidd ynghylch pa gyrsiau neu ba becyn o gyrsiau a fyddai'n fwyaf addas at anghenion unigolyn ar gael gan Ddarlithydd Cydlynol pob pwnc.

2. Yn achos myfyrwyr sydd wedi ymrestru, eu tiwtor cwrs fel rheol fydd eu pwynt cysylltu cyntaf ar gyfer pob ymholiad yngly^n â chyngor a chyfarwyddyd.
3. Pan godir materion gan fyfyrwyr nad oes modd i'r tiwtor cwrs eu datrys, neu pan nad yw'n briodol i'r tiwtor roi cyngor (e.e. os oes angen cyngor arbenigol), rhaid i'r mater gael ei gyfeirio yn y lle cyntaf at ddarlithydd Cydlynol y pwnc hwnnw, neu'r arbenigydd perthnasol e.e. Swyddog Anabledd.
4. Y Cyfarwyddwr Astudiaethau fydd y cyswllt Dysgu Gydol Oes ac yn bwynt ymgynghori pellach ar gyfer myfyrwyr y mae eu hanawsterau'n parhau heb eu datrys ar ôl ymgynghori â'r Darlithydd Cydlynol. Rhaid i'r Cyfarwyddwr Astudiaethau gyflyno adroddiad i'r Bwrdd Astudiaethau fel y bo'n briodol a chydlynu'r holl faterion yngly^n â'r Cod Ymarfer hwn.
5. Rhaid i'r Cod Ymarfer hwn gael ei grynhoi a'i gyhoeddi yn Llawlyfr yr Adran Addysg Barhaus a Phroffesiynol i Fyfyrwyr a Staff.

Y Cyfarwyddwr Astudiaethau yw Dr Michelle Deininger, Cyfarwyddwr Dros Dro.
(DeiningerMJ@caerdydd.ac.uk)

8. Cynrychiolwyr y Myfyrwyr a'r Panel Staff-Myfyrwyr

Mae'r Adran Dysgu gydol Oes yn sicrhau bod cyfle i'r myfyrwyr leisio barndrwy Gynrychiolwyr Myfyrwyr yn ogystal â thrwy ein cyfeiriad ebost ar gyfer rhoi adborth, cpefeedback@caerdydd.ac.uk. Mae croeso i fyfyrwyr anfon adborth i'r cyfeiriad hwn ar unrhyw adeg.



Rhan 2

Myfyrwyr Anabl

1. Yr adnoddau sydd ar gael i fyfyrwyr ag anableddau, dislecsia, a phroblemau iechyd tymor hir

Yn Dysgu Gydol Oes rydym yn awyddus i sicrhau y gall pawb gael y gorau o'u cyrsiau. Oherwydd hyn rydym wedi prynu ystod eang o offer y gall ein myfyrwyr eu benthyg o'r llyfrgell. Rydym wedi prynu popeth o beiriannau recordio ar dâp, gwirwyr sillafu, a gwydrau chwyddo tudalen, i allweddellau cyfrifiadur gyda chyferbyniad cryf. Yr unig beth y mae'n rhaid i chi ei wneud yw mynd i Lyfrgell Ffordd Senghennydd a gofyn am yr eitemau yr ydych am eu benthyg. Caiff y rhan fwyaf ohonynt eu pasio i chi yn yr un ffordd â llyfrau, tra bod rhai eraill ar gyfer defnydd yn y llyfrgell yn unig. Os nad ydych yn gallu cael gafael ar yr eitem sydd ei angen arnoch ar gyfer eich anabledd, anfonwch ebost at learn@cardiff.ac.uk

2. Datgelu anableddau

Pan fyddwch yn sôn wrthym am anabledd ar eich ffurflen ymrestru, nid ydym yn rhoi gwybod i'ch tiwtor, onibai eich bod yn gofyn i ni wneud hyn. Mae hyn er mwyn sicrhau bod myfyrwyr yn cadw preifatrwydd a Gwarchod Gwybodaeth. Felly os ydych am i'ch tiwtor gael gwybod am ryw agwedd ar eich anabledd, ac nid ydych wedi derbyn ffurflen ddatgelu, cysylltwch â ni ar bob cyfrif cyn gynted â phosib. Anfonwch ebost at learn@cardiff.ac.uk

3. Ein helpu ni i'ch helpu chi

Fel unrhyw sefydliad mawr, nid ydym bob tro yn llwyddo i gael popeth yn iawn, ond rydym yn awyddus i wella eich profiad o ddysgu. Anfonwch ebost a dweud wrthym os ydych yn credu y gallwn wella rhyw agwedd o'r ddarpariaeth. Yn ogystal, os ydych yn profi anawsterau penodol gyda'ch cwrs, cysylltwch â dysgu@caerdydd.ac.uk

Os ydych, ar ôl gwneud hynny, yn teimlo nad yw eich pryderon wedi cael sylw gallwch gysylltu â Dr Michelle Deininger (Cyfarwyddwr Dros Dro). Ffoniwch 029 2087 0000 neu ymweld â'r Dderbynfia i drefnu apwyntiad.

4. Ymwybyddiaeth o anabledd i'r holl fyfyrwyr

Rydym am sicrhau bod pawb yn cael amser pleserus yn astudio gyda ni yma yn Dysgu Gydol Oes ac mae hyn yn cynnwys pan fyddwch yn cymryd rhan mewn trafodaethau grŵp a gwaith prosiect.. Dyma rai awgrymiadau fydd yn sicrhau bod pawb yn eich grŵp yn teimlo'n gyfforddus.

1. Os bydd un o'ch cyd-fyfyrwyr yn defnyddio Gweithiwr Cefnogi Cyfathrebu (e.e. cyfieithydd iaith arwyddion), peidiwch â chyffroi a siarad dros bobl eraill. Mae'n amhosib cyfieithu dau berson yr un pryd.
2. Os ydych yn cadeirio trafodaeth mewn grŵp, mae'n syniad da crynhoi cwestiynau neu ddatganiadau a wneir gan aelodau eraill o'r grŵp, yn enwedig os yw'r person sy'n siarad yn eistedd y tu ôl i rywun sydd yn fyddar neu yn drwm ei glyw, a dim modd felly i'r myfyriwr hwnnw ddarllen gwefusau yr un sy'n siarad.
3. Os yw'r person anabl gyda rhywun arall, siaradwch yn uniongyrchol â'r person anabl, nid â'r person arall. Mae hyn yn wir hefyd am berson byddar sydd yno gyda chyfieithydd iaith arwyddion.
4. Os oes angen i rywun ddarllen gwefusau, sicrhewch fod eich wyneb yn y golau, edrychwch yn syth at y person a siarad yn glir ac yn naturiol - cofiwch gadw eich dwylo i ffwrdd o'ch wyneb.
5. Pan fyddwch yn cwrdd â rhywun dall am y tro cyntaf, cyflwynwch eich hun. Pan fyddwch yn symud i ffwrdd, dwedwch wrtho/i. Peidiwch â gadael rhywun yn siarad â lle gwag.
6. Pan fyddwch yn gweithio gyda rhywun sydd â nam ar y lleferydd, canolbwyntiwch ar yr hyn sydd yn cael ei ddweud, byddwch yn amyneddgar, a pheidiwch â thrio dyfalu beth y mae am ei ddweud. Os nad ydych yn deall, peidiwch ag esgus eich bod.
7. Pan fyddwch yn gweithio gyda rhywun sydd mewn cadair olwyn, triwch sicrhau bod eich llygaid ar yr un lefel, efallai drwy eistedd i lawr. Peidiwch â phwyso ar y gadair olwyn – mae'n rhan o ofod personol y person arall.
8. Peidiwch â gofyn cwestiynau personol am anabledd rhywun, fel "Gawsoch chi eich geni fel hyn?" Ar y llaw arall, os ydych yn cymryd rhan mewn tasg fel grŵp, ac yn poeni nad yw'r person yma'n cymryd rhan yn gyfforddus, mae'n iawn i ofyn rhywbeth fel "Ydych chi'n gyfforddus gyda'r gweithgaredd hwn?"

Rhan 3

Polisiau, Gweithdrefnau a Rheoliadau

Pan fyddwch yn ymrestru gyda ni rydych yn dod yn un o fyfyrwyr Prifysgol Caerdydd, ac fel y cyfryw fe'ch rhwymir gan nifer o bolisiau a gweithdrefnau, gan gynnwys y canlynol:

- ▶ Côt Ymddygiad i Fyfyrwyr
- ▶ Gweithdrefnau Disgyblu Myfyrwyr
- ▶ Gweithdrefnau Cwynion
- ▶ Gweithdrefnau Cyfrifon ar Gyfrifiaduron
- ▶ Gweithdrefnau Diogelwch

Rhoddir gwybodaeth am yr uchod yn y tudalennau sydd yn dilyn Cewch ragor o wybodaeth am eich hawliau a'ch cyfrifoldebau fel myfyriwr ym Mhrifysgol Caerdydd ar fewnrwyd y Brifysgol <https://intranet.cardiff.ac.uk>

1. Note to Students

Bydd yr holl faterion sy'n deillio o'ch cofrestrriad fel myfyriwr gyda thîm Addysg Barhaus a Phroffesiynol yn cael eu llywodraethu Llysoedd Cymru a Lloegr yn unig ac maent o dan awdurdodaeth Llysoedd Cymru a Lloegr yn unig. Gellir cyfeirio cwynion mewn perthynas ag unrhyw fater sy'n codi o'r ffaith eich bod wedi cofrestru'n fyfyrwr at Swyddfa'r Dyfarnwr Annibynnol, ond dim ond ar ôl i bob gweithdrefn fewnol gael ei dihysbyddu.

Mae myfyrwyr yn aml yn sefydlu grwpiau WhatsApp neu Facebook. Byddwch yn wiliadwrus wrth gyhoeddi data personol mewn manau cyhoeddus a pharchwch gyfrinachedd pobl eraill. Mae polisi Prifysgol Caerdydd ar y cyfryngau cymdeithasol a myfyrwyr i'w weld yma: <https://intranet.cardiff.ac.uk/students/news/view/583289-social7-rules-to-live-by-on-social-media>.



2. Côt Ymddygiad i Fyfyrwyr

1. Ni ddylai myfyriwr ymddwyn mewn ffordd fydd yn achosi tramgwydd yn erbyn person; yn creu trafferth; yn difrodi, anharddu, cymryd ar gam neu gamddefnyddio unrhyw eiddo sydd yn perthyn i'r Brifysgol; neu fel arall ymddwyn mewn ffordd bydd yn gwneud drwg i enw da'r Brifysgol neu fydd yn debyg o achosi tramgwydd i eraill.
2. Ni ddylai myfyriwr ymddwyn mewn ffordd sydd yn torri ar draws neu sydd yn debyg o dorri ar draws addysgu, astudio, arholi, ymchwil, gweinyddiaeth neu weithgareddau cymdeithasol yn y Brifysgol neu sydd yn llesteirio neu yn debygol o lesteirio unrhyw fyfyrwr sydd yn astudio neu unrhyw berson a gyflogir gan y Brifysgol wrth ei gwaith.
3. Rhaid i fyfyrwr adael unrhyw fan sydd yn perthyn i'r Brifysgol neu i Undeb y Myfyrwyr, neu unrhyw fan arall a ddefnyddir yn swyddogol gan y Brifysgol, pan ofynnir iddo/i yn rhesymol gan unrhywun a gyflogir gan y Brifysgol.
4. Ni ddylai myfyriwr ymhel ag unrhyw weithred sydd yn amhriodol neu yn anonest o safbwynt safonau academiaidd, na chwaith fod â rhan mewn gweithred o'r math hwn.
5. Rhaid i fyfyrwr gydymffurfio â phob gofyniad parthed diogelwch.
6. Bydd y Brifysgol yn cadw perthynas adeiladol gyda'r Heddlu, bydd yn cydweithredu'n llawn ag unrhyw ymholiad ar ran yr Heddlu, a bydd yn rhoi gwybod yn uniongyrchol i'r Heddlu am unrhyw fater sydd yn eu tyb yn drosedd difrifol, neu lle mae'r Brifysgol yn ystyried bod hyn yn briodol.
7. Lle bo hi'n ymddangos bod trosedd yn erbyn y Cod Ymarfer uchod wedi digwydd, gweithredir Gweithdrefn Disgyblu'r Adran Addysg

3. Gweithdrefn Disgyblu Myfyrwyr

Bydd y weithdrefn hon yn berthnasol i bob myfyriwr Dysgu Gydol Oes, hynny yw, unrhyw berson sydd wedi cofrestru ar un o'n cyrsiau:

1. Yn achos trosedd honedig yn erbyn Cod Ymddygiad yr Adran Addysg Barhaus a Phroffesiynol, gwneir asesiad rhagarweiniol gan Bennaeth yr Adran Dysgu Gydol Oes (neu'r sawl a ddewisir ganddo) i weld a oes modd datrys y mater heb fod angen gweithdrefnau disgyblu ffurfiol.
2. Ar ôl asesiad rhagarweiniol o'r digwyddiad honedig, bydd gan Bennaeth yr Adran Dysgu Gydol Oes (neu'r sawl a ddewisir ganddo yr hawl i wneud un o'r canlynol:
 - ▶ Gwrthod y cwyn
 - ▶ Delio â'r cwyn o fewn yr Adran Addysg Barhaus a Phroffesiynol
 - ▶ Trosglwyddo'r cwyn i'r swyddog hŷn perthnasol o fewn y Brifysgol
 - ▶ Trosglwyddo'r mater i'r heddlu
3. Yn yr achosion hynny lle delir â'r cwyn o fewn yr Adran Dysgu Gydol Oes dilynir y drefn ganlynol:
 - ▶ Bydd Pennaeth yr Adran Dysgu Gydol Oes (neu'r sawl a ddewisir ganddo) yn ymchwilio'r cwyn (fydd yn cynnwys cysylltu â'r person y cwynir amdano).
 - ▶ Bydd Pennaeth yr Adran Dysgu Gydol Oes fel arfer yn ysgrifennu at y person y cwynir amdano ac yn gofyn am ymateb ysgrifenedig oddi wrtho o fewn 10 diwrnod gwaith.
 - ▶ Mewn sefyllfa arbennig e.e. cwrs preswyl neu gwrs byr, bydd hawl gan Bennaeth yr Adran Dysgu Gydol Oes i ddelio â'r cwyn yn bersonol, er mwyn ei ddatrys ar unwaith
4. Ar ôl cael ymateb oddi wrth y person y cwynir amdano, neu yn niffyg ymateb ar ôl 10 diwrnod gwaith, bydd Pennaeth yr Adran Dysgu Gydol Oes yn gwneud penderfyniad am gynnwys y cwyn ac yn cymryd un neu ragor o'r camau canlynol:
 - ▶ gwneud dim

- ▶ cyflwyno rhybudd na fydd yn cael ei nodi ar gofnod y myfyriwr
 - ▶ cyflwyno rhybudd fydd yn cael ei nodi ar gofnod y myfyriwr
 - ▶ cyflwyno cerydd fydd yn cael ei nodi yn erbyn y myfyriwr yn yr Adran Addysg Barhaus a Phroffesiynol ac a fydd yn cynnwys rhybudd ffurfiol y bydd y cerydd hwn yn cael ei gymryd i ystyriaeth wrth ddelio ag unrhyw gamymddwyn yn y dyfodol
 - ▶ cyflwyno rhybudd terfynol
 - ▶ gwahardd y myfyriwr o'r cwrs ar unwaith
 - ▶ gwahardd y myfyriwr o'r cwrs ar unwaith a'i wahardd o gyrsiau eraill yr Adran Dysgu Gydol Oes un ai am gyfnod penodol neu am gyfnod amhenodol
 - ▶ gwahardd y myfyriwr o'r cwrs ar unwaith a'i wahardd o gyrsiau eraill yr Adran Dysgu Gydol Oes ac o adeilad(au)'r Adran un ai am gyfnod penodol neu am gyfnod amhenodol
 - ▶ trosglwyddo'r mater i swyddog hŷn perthnasol o fewn y Brifysgol
5. Os deliwyd â myfyriwr o dan 3 uchod, bydd ganddo/i yr hawl i apelio yn erbyn y penderfyniad hwn, at Brif Weithredwr y Brifysgol yn yr achos cyntaf. Rhaid gwneud hyn yn ysgrifenedig o fewn 10 diwrnod gwaith a rhaid cynnwys datganiad ysgrifenedig o'r sail i'r apêl.

4. Gweithdrefn Cwynion

Mae'r Adran Addysg Barhaus a Phroffesiynol wedi ymrwymo i ddarparu addysg o safon uchel mewn amgylchedd dysgu o safon uchel. Anogir myfyrwyr i gymryd cyfrifoldeb am roi gwybod am eu hanghenion a gofyn am gymorth o fewn y Ganolfan. Os yw myfyriwr yn teimlo bod unrhyw agwedd o'u profiad yn yr Adran Addysg Barhaus a Phroffesiynol yn cyfiawnhau cwyn, gall Pennaeth yr Addysg Barhaus a Phroffesiynol eich cynorthwyo a'ch chynghori ar y weithdrefn briodol i'w dilyn.

Cewch wybodaeth am Weithdrefn Cwynion y Brifysgol ar wefan y Brifysgol yn www.caerdydd.ac.uk/public-information/students-applicants/complaints

5. Gweithdrefnau Cyfrifon ar Gyfrifiaduron

1. Dim ond myfyrwyr ar gyrsiau sydd wedi eu hachredu sydd â'r hawl i gyfrif cyfrifiadur ym Mhrifysgol Caerdydd.
2. Ni threfnir cyfrif nes bod yr Adran Dysgu Gydol Oes wedi cael tâl y myfyriwr.
3. Bydd y cyfrifon yn aros ar agor tan ddiwedd y sesiwn academaidd, ac ar ôl hyn byddant yn cael eu dileu heb roi rhybudd – cynghorir myfyrwyr i wneud copi o unrhyw ffeiliau yr hoffent eu cadw cyn diwedd y flwyddyn academaidd.
4. Rheolir defnydd derbynol o gyfrifon gan Reoliadau'r Brifysgol.
5. Mae'r Brifysgol yn cadw'r hawl i dynnu'n ôl mynediad at gyfrif cyfrifiadur, a hyn heb roi rhybudd os ystyrir bod defnydd amhriodol yn cael ei wneud o adnoddau'r Brifysgol.

6. Gweithdrefnau Diogelwch

Bydd cyhoeddiad ar ddechrau'r dosbarth cyntaf i sicrhau eich bod yn ymwybodol o'r gweithdrefnau yn achos argyfwng lle bydd rhaid gadael yr adeilad, neu ddamwain. Ar y campws, mae tryloywderau diogelwch ym mhob ystafell ddosbarth a dylid bod yn hawdd eu gweld; nodir ffyrdd allan yn y coridorau. I ffwrdd o'r campws, a wnewch chi nodi beth yw'r gweithdrefnau argyfwng lleol.

Os byddwch yn darganfod tân:

- canwch y larwm drwy dorri'r gwydr yn y man galw agosaf;
- galwch am gymorth;
- peidiwch ag ymladd y tân onibai ei bod yn ddiogel i wneud hynny;
- defnyddiwch y diffoddwr cywir bob tro

Os byddwch yn clywed y larwm:

- caewch pob drws a ffenestr ar eich ôl a gadael drwy'r allanfa agosaf;
- peidiwch ag aros i gasglu eiddo personol;
- peidiwch â defnyddio'r lifftiau;
- deialwch 999 i sicrhau bod y Frigad Dân wedi ei galw.

Ar ôl gadael yr adeilad:

- symudwch i ffwrdd o'r adeilad;
- ymgynullwch yn y man cyfarfod a nodwyd;
- * gadewch le clir ar gyfer y Gwasanaethau Brys;
- peidiwch â cheisio mynd yn ôl i'r adeilad nes y dywedir wrthyhch ei bod yn ddiogel i wneud hyn.

Damweiniau:

- gofynnwch am help gan rywun â gwybodaeth cymorth cyntaf yng nghyffiniau'r ddamwain;
- rhowch wybod i Borthor/Derbynnydd/Rheolwr Safle yn y cyffiniau;
- os oes unrhyw amheuaeth am gyflwr y claf, deialwch 999 a gofyn am y Gwasanaeth Ambiwlans;

7. Gweithdrefnau diogelwch ar deithiau maes

Mae'r Adran Addysg Barhaus a Phroffesiynol yn dilyn Arweinyfr y Brifysgol ar Ddiogelwch mewn Gwaith Maes pan fydd yn cynnal Teithiau Gwaith Maes neu Deithiau Astudio. Mae copi o ddau lawlyfr ar gael yn yr Adran Addysg Barhaus a Phroffesiynol, sef Guidance on the Use of Minibuses a Guidance on Safety in Fieldwork. Gellir hefyd gael gafael arnynt o'r Swyddfa Ddiogelwch, yn 51 Plas y Parc.

8. Rhoi Gwybod am Amgylchiadau Esgusodol

Mae'n bosibl y bydd myfyrwyr weithiau'n dioddef amgylchiadau personol, fel salwch neu farwolaeth, ac yn y blaen, a all darfu'n ddifrifol ar eu gallu i astudio a/neu effeithio ar eu perfformiad mewn asesiad.

Mae'r Brifysgol yn ystyried bod **AMGYLCHIADAU ESGUSODOL** yn amgylchiadau:

- sydd wedi'ch atal chi rhag cyflawni yn ôl eich lefel arferol mewn asesiad; **ac**
- nad oes modd eu rhagweld neu eu hosgoi; **ac**
- sy'n digwydd o fewn ychydig amser i'r asesiad sydd wedi'i effeithio.

Os ydych o'r farn eich bod wedi dioddef amgylchiadau esgusodol pan rydych yn dilyn cwrs a ddarperir gan yr Adran Addysg Barhaus a Phroffesiynol, dylech roi gwybod am hyn yn ysgrifenedig i Ddarlithydd Cydlynol y pwnc rydych chi'n ei astudio, cyn gynted â phosibl.

I gael rhagor o wybodaeth am y mathau o amgylchiadau sy'n debygol/annhebygol o gael eu derbyn, gweler:

<https://intranet.cardiff.ac.uk>

Rhan 4

Feedback

1. Gwerthusiadau Cwrs Ar-lein

Tua diwedd y cwrs byddwch yn cael cyfle i gwblhau Gwerthusiad o'r Cwrs drwy feddalwedd arolwg y brifysgol. Byddwch yn cael yr URL i gwblhau'r gwerthusiad naill ai gan eich tiwtor neu dîm gweinyddu'r cwrs. Mae'r gwerthuso wedi'i gynllunio i weithio ar ddyfeisiau symudol yn ogystal â glieniaduron a PCs a dyw'r holl beth ddim yn cymryd llawer o amser. [Parhau â gweddiill y testun gan ddileu "ffurflen" a dileu'r paragraff ar gwblhau o flaen eich tiwtor].

2. Cynrychiolwyr Myfyrwyr ac Adborth

Mae Dysgu Gydol Oes yn sicrhau bod barn ei fyfyrwyr yn cael eu clywed drwy'r cynrychiolwyr myfyrwyr yn ogystal â adborth trwy ebost cpefeedback@cardiff.ac.uk Mae croeso i fyfyrwyr anfon adborth i'r cyfeiriad hwn ar unrhyw adeg. Caiff myfyrwyr eu cynrychioli hefyd ar Fyrddau Astudio i sicrhau bod barn myfyrwyr i'w chlywed ar faterion academaidd.



RHAN 5

Credydau, Achredu, Cymwysterau a Gwobrau

1. Beth yw credydau?

Mae credydau yn rhan o gynllun cenedlaethol sydd yn eich galluogi i weithio tuag at gymhwyster a gydnabyddir yn genedlaethol yn y rhan fwyaf o brifysgolion. Mae credydau yn gydnabyddiaeth gan y brifysgol eich bod wedi cwblhau uned o astudiaethau yn llwyddiannus. Fel arfer fe drefnir credydau fesul 10 neu luosrifau o 10. Maent yn nodi'r lefel lle rydych yn gweithio, a faint o waith oedd ei angen.

Ym Mhrifysgol Caerdydd, gelwir pob uned o astudio yn fodiwl ac mae pob modiwl fel arfer yn werth 10, 20 neu 30 o gredydau. Yn Dysgu Gydol Oes rydym wedi galw'r modiwlau hyn yn "gyrsiau" a manylir ar nifer y credydau ar gyfer pob cwrs yn ein prospectws ac ar ein Taflenni Ffeithiau am y Cwrs.

2. Beth yw ystyr y lefelau gwahanol o gredydau?

Cynigir credydau ar wahanol lefelau fel y nodir isod:

Lefel 3: sy'n cyfateb i astudio ar lefel cyn cwrs gradd

Lefel 4: sy'n cyfateb o ran safon i flwyddyn gyntaf cwrs gradd

Lefel 5: sy'n cyfateb o ran safon i ail flwyddyn cwrs gradd

3. Sut gallaf ennill credydau?

Os ydych wedi ymrestru ar gwrs sy'n cynnig credydau yna mae angen ichi gwblhau'r asesiadau yn llwyddiannus (gweler rhan 6 am wybodaeth bellach ar asesiadau).

4. Faint o waith fydd rhaid i mi ei wneud?

Mae manylion pellach am yr asesiadau sydd yn gysylltiedig â phob cwrs ar gael o'r Taflenni Cyrсияu ac o Diwtor eich cwrs.

5. Sut byddaf i'n gwybod fy mod wedi ennill credydau?

Os ydych wedi gwneud yr asesiadau, ar ddiwedd y cwrs fe roddir ffurflen i chi sydd yn nodi'r nifer o gredydau a enillwyd a marc dros dro. *Cadwch hon fel cofnod o'r credydau a enillwyd.*

Y Ffurflen Asesu yw eich dolen gyswllt gyda'r system credydau. Bydd y manylion arni, ynghyd â sampl o'r gwaith a wnaethpwyd gan y dosbarth (all fod yn cynnwys peth o'ch gwaith chi) yn mynd at y darlithydd cydlynol ar gyfer y maes. Bydd ef/hi yn trefnu unrhyw ail farcio angenrheidiol ac yn anfon y gwaith at safonwr ar gyfer y maes. Ar ôl hyn caiff yr holl ganlyniadau eu harolygu, yn gyntaf gan fwrdd arholi pwnc ac wedyn gan fwrdd arholi'r Adran Addysg Barhaus a Phroffesiynol gyda'i arholwyr allanol ei hun. Bwriad deublyg sydd i hyn: sicrhau bod y marcio i gyd ar yr un lefel a sicrhau ei fod yn cyfateb i farcio ar Lefel 4 a Lefel 5 mewn prifysgolion eraill tebyg. Er ein bod yn ceisio dychwelyd pob darn o waith i'r myfyrwyr ar ôl y byrddau arholli, **dylech gadw copi o'r holl waith yr ydych yn ei gyflwyno.**

Dim ond ar ôl i'r marciau neu'r graddau sydd yn ymddangos ar eich ffurflen gael eu hystyried gan y ddau fwrdd arholi y gallwn ni ddyfarnu'r credydau i chi yn ffurfiol. Dyma'r rheswm pam mae'r marciau ac ati yn cael eu nodi fel rhai 'dros dro' ar y ffurflen. Fodd bynnag mae'r rhan fwyaf o'r marciau dros dro yn cael eu cadarnhau gyda newidiadau bach yn unig neu heb unrhyw newid o gwbl, felly ni fyddwn yn cysylltu â chi onibai bod newid sydd yn effeithio ar eich gradd.

Ar ôl i'r credydau gael eu cadarnhau gan y bwrdd arholi ar ddiwedd y flwyddyn academiaidd, fe gânt eu hychwanegu at ein cofnodion. **Os oes arnoch angen cofnod llawn o'ch credydau, gallwch ofyn i'r Adran Addysg Barhaus a Phroffesiynol am *hanes credydau myfyriwr*, fydd yn rhoi'r manylion llawn am y cyrsiau a'r credydau.** Ni fydd yr adysgrif yn dangos y credydau am y flwyddyn gyfredol nes iddynt gael eu pasio gan y bwrdd arholi. Mae'n bosib, yn achos cyrsiau sydd yn rhedeg yn hwyr yn yr haf, na fydd y credydau yn cael eu cadarnhau tan yn hwyrach yn y flwyddyn. Os oes gennych ymholiadau, rhwch alwad i'r Adran Addysg Barhaus a Phroffesiynol a gofyn i'r Dderbynfa am y Cysylltydd Cofnodion Myfyrwyr.

6. At ba gymwysterau y gallaf i anelu?

Yn Dysgu Gydol Oes rydym yn cynnig pedwar cymhwyster, y Dystysgrif Addysg Barhaus, y Dystysgrif Addysg Uwch, Tystysgrif Astudio Uwch Lefel 5 a'r Diploma Addysg Uwch.

6.1 Tystysgrifau Addysg Barhaus

Cymwysterau'r Adran Addysg Barhaus a Phroffesiynol yw'r Tystysgrifau Addysg Barhaus ac fe'u dyfernir pan fyddwch wedi ennill 60 o gredydau o fewn un maes. Mewn rhai meysydd, mae'r cyrsiau angenrheidiol wedi eu rhestru ymlaen llaw. Gallwch weld rhestr o'r tystysgrifau sydd ar gael yn Choices, ac mae rhagor o wybodaeth ar gael yn yr adran Gwybodaeth i Fyfyrrwyr ar ein gwefan. Unwaith y byddwch wedi cwblhau'r cyrsiau sydd yn arwain at Dystysgrif Addysg Barhaus, bydd angen i chi gysylltu â'r Cysylltydd Cofnodion Myfyrrwyr i gadarnhau hyn a rhoi gwybod eich bod am dderbyn y cymhwyster.

6.2 Tystysgrif Addysg Uwch

Mae'r cymhwyster hwn yn cael ei gydnabod yn genedlaethol ac fe'i dyfernir gan Brifysgol Caerdydd pan fyddwch wedi ennill 120 o gredydau ar Lefel 4 gydag unrhyw gyfuniad o gyrsiau (mae hyn yn cyfateb o ran llwyth gwaith i'r hyn y mae myfyriwr yn ei gyflawni yn ystod blwyddyn gyntaf cwrs gradd amser llawn). Rhaid ennill y cymhwyster hwn o fewn 10 mlynedd. Dim ond unwaith y gellir cyfrif y credydau oddi wrth unrhyw fodiwl unigol wrth weithio tuag at y Dystysgrif. Gellir defnyddio credydau ar Lefel 5 yn lle credydau ar Lefel 4. Ond cofiwch, os ydych yn bwriadu astudio ymhellach, hy ar gyfer Diploma, na fyddwch yn gallu cyfrif y credydau Lefel 5 hyn tuag at y Diploma hefyd.

6.3 Tystysgrif Astudiaethau Pellach ar Lefel 5

Cymwysterau'r Adran Dysgu Gydol Oes yw'r Tystysgrifau Astudiaethau Pellach ar Lefel 5, ac fe'u dyfernir pan fyddwch wedi ennill 60 o gredydau **o fewn un maes ar Lefel 5**. Yn achos y rhan fwyaf o feysydd mae'r cyfuniad angenrheidiol o gyrsiau wedi ei ddiffinio ymlaen llaw.

6.4 Diploma Addysg Uwch

Sylwch fod rhaid i fyfyrwyr sydd am ymrestru ar gyfer y Diploma wneud cais ffurfiol i'r Adran Addysg Barhaus a Phroffesiynol cyn neu wrth iddynt gwblhau 60 credyd o gyrsiau Lefel 5 ar gyfer y Diploma. Gellir cael manylion am sut i ymrestru o'r Adran Addysg Barhaus a Phroffesiynol.

Mae'r cymhwyster hwn yn cael ei gydnabod yn genedlaethol ar Lefel 5 ac fe'i dyfernir gan Brifysgol Caerdydd pan fyddwch wedi ennill 120 o gredydau ar Lefel 5.

Fydd dim angen ichi gofrestru am y Diploma er mwyn ymrestru ar gyfer cyrsiau Lefel 5, ond os ydych yn dymuno cofrestru am Ddiploma a gweithio tuag at y dyfarniad, dylech fod yn ymwybodol o'r canlynol:

- ▶ Mae'r Diploma'n cynnwys cyfres o flociau uned sydd eu hunain yn gallu cael eu dilyn fel Tystysgrifau Astudio Uwch Adrannol ar Lefel 5.
- ▶ Ar hyn o bryd yr unedau pwnc hyn yw:

Cyfrifiaduro (3 bloc o bynciau ar gael mewn rhaglennu Java, rhaglennu C a Shell, a rhaglennu ar gyfer y we)

leithoedd Ewropeaidd

- Frangege (2 uned bwnc ar gael, Ffrangege a Diwylliant Ffrengig)
- Sbaeneg (2 uned bwnc ar gael, Sbaeneg a Diwylliant Sbaenaidd)
- Almaeneg (2 uned bwnc ar gael, Almaeneg a Diwylliant Almaenaidd)
- Eidaleg (2 uned bwnc ar gael, Eidaleg a Diwylliant Eidalaidd)

- ▶ Mae pob bloc o bynciau yn cynnwys cyrsiau gwerth 60 o gredydau ar Lefel 5.
- ▶ Dyfernir y Diploma pan fydd dwy uned bwnc wedi eu cwblhau yn llwyddiannus.
- ▶ Bydd y manylion am y cyrsiau sydd yn rhan o'r cynllun Diploma ar gael o'r Adran Addysg Barhaus a Phroffesiynol.
- ▶ Mae rhai cyrsiau yn cymryd yn ganiataol fod gennych lefel o arbenigedd yn barod, neu gall fod ganddynt amodau rhagarweiniol y mae'n rhaid i chi eu bodloni cyn ymrestru ar y cwrs.

- Er mwyn bod yn gymwys i ymrestru ar y Diploma rhaid bod gennych yn barod:
Y Dystysgrif Addysg Uwch; neu 120 o gredydau ar Lefel 4; neu 120 o gredydau ar Lefelau 4 a 5, ac heb fod am ddefnyddio'r rhain tuag at gymhwyster ar Lefel 5; neu cymhwyster sydd yn gyfwerth â'r Dystysgrif, neu sydd yn cynnwys elfen sydd yn gyfwerth (e.e. cymhwyster arall 120 credyd ar Lefel 4 neu gymhwyster fel gradd prifysgol y gellir ei ddefnyddio i ddangos eich bod wedi cwblhau yn llwyddiannus flwyddyn gyntaf cwrs gradd prifysgol). I gael rhagor o wybodaeth, cysylltwch â'r Adran Addysg Barhaus a Phroffesiynol.

6.5 Llwybr tuag at radd

Gyda 60 o gredydau Lefel 4 o Lwybrau Gradd penodol, gallwch symud ymlaen i astudio ar lefel gradd. Y pynciau sydd ar gael ar hyn o bryd yw: Cyfrifeg a Chyllid, Busnes a Rheoli, Hanes ac Archaeoleg, Ieithoedd Modern, Astudiaethau Crefyddol, Gwyddorau Cymdeithasol, ac Astudiaethau Cyfieithu a Gofal Iechyd.

6.6 Cymwysterau iaith Ewropeaidd

Rydyn ni hefyd yn cynnig cymwysterau mewn ieithoedd Ewropeaidd megis DELF-DALF, DELE, CILS a Goethe-Zertifiat.

6.7 Gwybodaeth bellach am gymwysterau

Y mae'r dogfennau canlynol sydd yn berthnasol i'r cymwysterau y gallwch anelu atynt ar gael yn ar ddiwedd y Llawlyfr hwn.

- Rheoliadau y Cynllun Astudio Modiwlwr ar gyfer Tystysgrif Addysg Uwch y Brifysgol
- Rheoliadau y Cynllun Astudio Modiwlwr ar gyfer Diploma Addysg Uwch y Brifysgol
- Confensiynau'r Byrddau Arholi
Cysylltwch â'r Adran Addysg Barhaus a Phroffesiynol i gael cyngor a gwybodaeth ychwanegol ac i gael disgrifiad o'r rhaglenni os bydd eu hangen arnoch.
- Disgrifiad Rhaglen y Dystysgrif Addysg Uwch
- Disgrifiad Rhaglen y Diploma Addysg Uwch

7. Gwobrau

Mae gan yr Adran Addysg Barhaus a Phroffesiynol nifer o wobrau a ddyfernir yn flynyddol.

Gwobrau D E Evans

Cynigir y gwobrau hyn yn flynyddol er cof am y diweddar D E Evans, y person cyntaf i gael ei benodi yn Diwtor-â-Gofal Efyrdiau Allanol yn y Coleg, ac maent yn dod o gronfa a sefydlwyd gan haelioni myfyrwyr a thiworiaid. Mae'r gystadleuaeth yn agored i fyfyrwyr Adran Addysg Barhaus a Phroffesiynol y Brifysgol a hefyd i fyfyrwyr Cymdeithas Addysg y Gweithwyr. Os ydych am gynnig am y gystadleuaeth hon, mynnwch air â'ch tiwtor.

Gwobr Elsie Pritchard

Dyfernir y wobwr hon yn flynyddol i'r myfyriwr gorau / y fyfyrwraig orau sydd yn cyflwyno gwaith ar un o'r cyrsiau ym meysydd y Gymraeg neu Hanes Lleol. Fe'i dyfernir er cof am Elsie Pritchard. Os ydych am gynnig am y wobwr hon, mynnwch air â'ch tiwtor.

Gwobr Adrannol

Dyfernir y Wobr Adrannol yn flynyddol am ymdrech a dyfalbarhad eithriadol; cynnydd eithriadol; ymroddiad eithriadol wrth ymchwilio, paratoi neu gyflwyno gwaith, neu unrhyw gyfraniad arall i ddosbarth.

Gwobr Goffa Patricia Clark

Dyfernir y wobwr hon yn flynyddol i fyfyrwr y Dyniaethau sydd naill ai wedi gwneud cynnydd rhagorol drwy gydol y flwyddyn neu sydd wedi ysgrifennu traethawd rhagorol, neu aseiniad arall, ar bwnc sy'n gysylltiedig â thema cwrs y myfyriwr.

Gwobr Gerddoriaeth Leonard a Marian Jones

Gall hon gael ei dyfarnu bob blwyddyn i fyfyrwr sydd naill ai wedi gwneud cynnydd eithriadol gydol y flwyddyn neu wedi cwblhau aseiniad eithriadol, ar unrhyw dopig cerddorol.

Rhan 6

Meini prawf Asesu Generig

1. Sut mae Tiwtoriaid yn hysbysu myfyrwyr am gredydau a enillwyd?

Mae tiwtoriaid cwrs yn cwblhau Ffurflen Asesu Modiwl ar ddiwedd pob cwrs achrededig ac yn rhoi'r copi uchaf i'r myfyriwr. Mae hyn yn rhoi marc neu radd dros dro i'r myfyrwyr, a chaiff hynny ei gadarnhau gan ein Bwrdd Arholi ar ddiwedd y flwyddyn academaidd. Ni fyddwn yn cysylltu â myfyrwyr eto ynghylch eu marciau/graddau ond os byddant yn newid/os na chânt eu cadarnhau gan y Bwrdd Arholi. Unwaith y bydd credydau wedi'u cadarnhau, cânt eu nodi yn ein cofnodion. Gall myfyrwyr ofyn am hanes credydau myfyrwyr ar gyfer eu holl gysiau a'r credydau a enillwyd ganddynt ar unrhyw adeg.

Mae Dysgu Gydol Oes yn monitro credydau myfyrwyr unigol ar gyfer y Dystysgrif a'r Diploma Addysg Uwch ac yn ysgrifennu at fyfyrwyr, fel arfer yn ystod semestr yr hydref wedi iddynt gwblhau eu credydau, i roi gwybod iddynt am eu cyflawniad a'u gwahodd i seremoni wobrwyo. Fodd bynnag, dylai myfyrwyr sy'n gweithio tuag at Dystysgrif Addysg Barhaus gysylltu â ni i gadarnhau eu bod wedi bodloni'r gofynion ar gyfer y dystysgrif hon.

2. Meini prawf generig ar gyfer asesu

Mae pob cwrs yn cynnwys modiwl trosfwaol y mae'r Darlithydd Cydgysylltu wedi cytuno ar gynllun marcio a benderfynwyd ymlaen llaw ar ei gyfer. Rhaid marcio pob cwrs sy'n gysylltiedig â modiwl penodol yn yr un fformat. Dyma'r cynlluniau marcio sydd ar gael i'w defnyddio:

Llwyddo/Methu - dyfarnir llwyddiant neu fethiant i'r myfyrwyr.

Graddau - dyfarnir graddau i'r myfyrwyr yn unol â'r meini prawf asesu perthnasol o'r tudalennau nesaf.

Canrannau - dyfarnir canran i'r myfyrwyr yn unol â'r meini prawf asesu perthnasol o'r tudalennau nesaf.

Argraffwyd y cynllun marcio ar gyfer y modiwl yr ydych yn ei addysgu ar y cofnod asesu. Gofalwch fod y marciau'n cael eu dychwelyd yn y fformat hwn, gan na all marciau mewn fformat arall gael eu mewnbynnu i'r system.

Mae'r tabl canlynol yn dangos y meini prawf asesu generig a'r disgrifyddion a fabwysiadwyd gennym ni ar gyfer asesiad ysgrifenedig, i gysiau ar lefelau 4 a 5. Bwriad y meini prawf hyn yw darparu canllawiau cyffredinol ar y lefelau cyffredinol sydd i'w cyflawni ar gyfer gwaith ysgrifenedig mewn bandiau marciau/graddau penodol. Awgrymir, os yw ateb i fod yn gymwys i'w gynnwys o fewn band marciau/gradd, y dylai ddangos tystiolaeth o'r rhan fwyaf o'r meini prawf a restrir o dan y radd honno.

Dylai fod gan bob maes pwnc gynlluniau marcio ar gyfer modiwlau unigol, a dylai'r tiwtor ddarparu manylion amdanynt i'r myfyrwyr ar ddechrau'r cwrs.



2.1 Meini prawf asesu generig a disgrifyddion ar gyfer asesiadau ysgrifenedig

Gradd	Disgrifydd	Amrediad marciau	Meini Prawf
P	Llwyddo		Defnyddir y radd hon i ddynodi llwyddo heb radd, ac fe'i defnyddir fel arfer lle'r ymddengys nad yw marciau'n briodol - e.e. ysgrifennu creadigol neu gyfansoddiad cerddorol. Bydd gwaith yn y maes hwn: yn dangos tystiolaeth o drin deunydd mewn modd gwreiddiol; yn cydymffurfio â ffurf sefydledig neu y gellir ei hadnabod; yn cymhwyso egwyddorion sylfaenol golygu, diwygio a chyflwyno.
A1	Nodedig	90-100	Gwaith nodedig sy'n cynnwys gwybodaeth a dealltwriaeth eithriadol o gysyniadau a materion. Meddwl annibynnol arloesol gyda dadlau lefel uchel a gefnogir gan dystiolaeth gymhellol. Strwythur clir, rhesymegol a chydlynol; defnydd manwl a chryno o iaith; defnydd di-fai o system gyfeirio briodol.
A2	Rhagorol	80-89	Gwaith rhagorol sy'n deall ac yn ymdrin yn dda â bron pob agwedd ar y cwestiwn. Annibyniaeth meddwl a chynnal ansawdd y ddadl, gyda chefnogaeth tystiolaeth fanwl a chywir. Strwythur clir, rhesymegol a chydlynol; defnydd manwl a chryno o iaith; defnydd cyson o system gyfeirio briodol.
A3	Cynhwysfawr	70-79	Gwaith â ffocws pendant sy'n deall ac yn ymdrin yn dda â'r rhan fwyaf o agweddau ar y cwestiwn. Annibyniaeth meddwl a dadl drefnus a gefnogir gan dystiolaeth briodol. Strwythur clir, rhesymegol a chydlynol; defnydd manwl a chryno o iaith y rhan fwyaf o'r amser; defnydd da iawn o system gyfeirio briodol.
B	Da	60-69	Gwybodaeth a dealltwriaeth da o'r cysyniadau a'r materion perthnasol. Dadl drefnus, wedi'i chefnogi, sy'n mynd y tu hwnt i'r deunyddiau addysgu yn y dosbarth. Ychydig o wallau/hepgoriadau. Strwythur clir, rhesymegol a chydlynol ar y cyfan; defnydd manwl a chryno o iaith y rhan fwyaf o'r amser; defnydd da o system gyfeirio briodol.
C	Gweddol	50-59	Peth gwybodaeth a dealltwriaeth o'r cysyniadau a'r materion perthnasol. Mae'r pwnc yn gyfarwydd, ond mae rhai gwallau neu hepgoriadau. Atgynhyrchwyd deunydd ond heb roi barn feiriadol sylweddol. Strwythur clir, rhesymegol a chydlynol at ei gilydd; defnydd derbyniol o iaith; defnydd digonol o system gyfeirio briodol.

Gradd	Disgrifydd	Amrediad marciau	Meini Prawf
D	Llwyddo Moel	40-49	Rhywfaint o wybodaeth sylfaenol a dealltwriaeth o'r cysyniadau a'r materion perthnasol. Peth cynnwys sylfaenol perthnasol ond gyda gwallau neu hepgoriadau sylweddol. Defnydd cyfyngedig o ffynonellau pwysig. Rhyw ymgais i greu strwythur ond elfennau afresymegol neu aneglur; gwallau yn y defnydd o iaith neu ddarnau aneglur; defnydd annigonol o system gyfeirio briodol.
F1	Methu	30-39	Anfodddhaol, gyda gwendidau amlwg a bylchau yn y cynnwys. Gafael bras iawn o'r cysyniadau a'r materion perthnasol. Strwythur cyfyngedig iawn, os o gwbl; llawer o wallau yn y defnydd o iaith i'r graddau lle mae'n anodd deall; cyfeiriodi difrifol ddiffygiol.
F2	Annigonol	20-29	Yn dangos rhywfaint o dystiolaeth o afael elfennol ar y cysyniadau a'r materion, ond gyda chamsyniadau neu gamgymeriadau difrifol. Gwallau a hepgoriadau helaeth. Strwythur dryslyd; defnydd gwael o iaith; cyfeiriodi difrifol ddiffygiol neu absennol.
F3	Gwael	0-19	Fawr ddim gwybodaeth a dealltwriaeth o'r cysyniadau a'r materion perthnasol, os o gwbl. Braidd dim cynnwys ystyrion o unrhyw fath. Gwallau a hepgoriadau helaeth. Fawr ddim strwythur, os o gwbl; defnydd gwael iawn o iaith; dim cyfeiriodi.

3. Llên-ladrad ac Arfer Annheg

Mae llên-ladrad yn broblem ddirifol. Dengys ymchwil bod rhwng traean a hanner myfyrwr yn ymhel â llên-ladrad. Mae'n **arfer anonest** sydd yn annheg i fyfyrwr eraill, a gellir ei ddisgrifio fel 'lladrad academaidd'. Gan fod gwybodaeth erbyn hyn ar gael mewn ffurfiau electronig, mae hefyd yn haws o gryn dipyn i ymhel ag ef, ond hefyd yn haws i'ch tiwtor ei ddarganfod. Yn y pen draw cyfrifoldeb pob myfyriwr yw sicrhau had yw'n ymhel â llên-ladrad, ac mai gwaith gwreiddiol y myfyriwr ei hun yw unrhyw waith sydd yn cael ei gyflwyno ar gyfer asesiad, boed ffurfiannol neu gyfansymiol.

3.1 Beth yw llên-ladrad?

Mae'r Llawlyfr Rheoliadau Academaidd yn diffinio llên-ladrad fel gwaith sydd yn defnyddio "geiriau a syniadau pobl eraill heb gydnabod hyn". Mae hyn yn cynnwys gwaith myfyriwr arall, ac mae'n cynnwys geiriau a syniadau a gynhyrchwyd mewn unrhyw gyfrwng. Mae'r canlynol i gyd yn enghreifftiau o llên-ladrad:

- ▶ Copio deunydd neu syniadau o lyfr cwrs, gwefan, rhaglen gyfrifiadu, neu waith myfyriwr arall, heb gydnabod awdur(on) gwreiddiol y deunydd hwnnw.
- ▶ Aralleirio deunydd o ffynonellau eraill, heb gydnabod awdur(on) gwreiddiol y deunydd hwnnw.
- ▶ Cyflwyno gwaith a gymerwyd yn rhannol neu yn gyfangwbl o ffynhonnell arall, (e.e. banc traethodau ar y we) a rhoi'r argraff mai eich gwaith chi eich hun ydyw.
- ▶ Defnyddio deunydd a syniadau a ddatblygwyd ar y cyd gyda myfyrwr eraill, fel petai'r geiriau a'r syniadau yn waith a wnaethoch chi eich hunan heb gydweithrediad neb arall. Gall llên-ladrad fod yn weithred fwriadol, ymwybodol, neu yn weithred anfwriadol a achosir gan arferion astudio gwael. Os oes unrhyw amheuaeth mae'n hanfodol eich bod yn gofyn cyngor gan y staff academaidd.

3.2 Pam y dylid osgoi llên-ladrad

Ar wahân i'r gosb a osodir yn yr achosion hynny lle profwyd gweithredu annheg, mae yna nifer o resymau eraill y gellir eu gosod gerbron pam y dylid osgoi llên-ladrad. Maent yn cynnwys y canlynol:

Fe gewch farciau uwch am waith gwreiddiol o'ch eiddo chi eich hun. Drwy ddefnyddio eich syniadau a'ch geiriau eich hun byddwch yn llawer mwy tebyg o ddatblygu dealltwriaeth well a dyfnach o'r maes. Bydd y syniadau hyn yn haws eu cofio mewn sefyllfa asesu. Mae'r rhan fwyaf o dasgau asesu wedi eu cynllunio i asesu eich dealltwriaeth. Bydd defnyddio eich geiriau a'ch syniadau eich hun yn ei gwneud hi'n haws i'r staff weld yr hyn yr ydych wedi ei gyflawni yn y maes. Bydd dangos dealltwriaeth o'r pwnic felly yn creu'r tebygrwydd y bydd marciau uwch a graddau gwell yn cael eu dyfarnu.

Byddwch yn datblygu sgiliau deallusol gwerthfawr. Mae nifer o'r tasgau asesu yn rhoi'r cyfle i arddangos sgiliau deallusol. Bydd gwaith sydd yn defnyddio syniadau gwreiddiol ac yn arddangos tystiolaeth o'r galluoedd hyn yn tueddu i dderbyn graddau uwch. Ymysg y sgiliau hyn mae'r gallu i ddadlau yn rhesymegol, i werthuso tystiolaeth yn feiriadol, ac i ddadansoddi a chyfuno gwybodaeth.

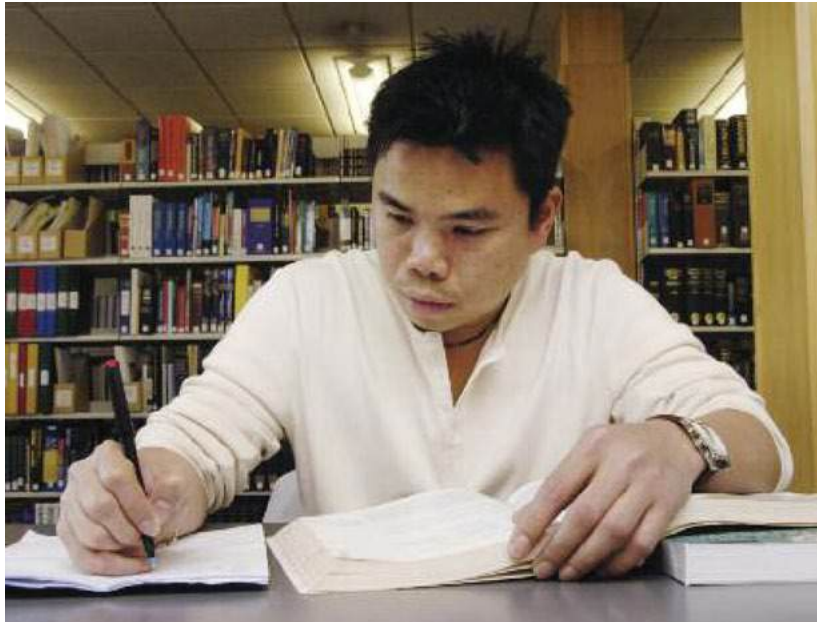
Byddwch yn datblygu sgiliau a werthfawrogir gan gyflogwyr. Drwy ddatblygu sgiliau astudio da byddwch hefyd yn datblygu'r ystod priodol o sgiliau ar gyfer y gweithle. Mae cyflogwyr potensial yn chwilio yn arbennig am y sgiliau hyn. Maent yn cynnwys y gallu i ystyried a dysgu o brofiad, sgiliau trefnu amser, y sgiliau a gysylltir a chael gafael ar wybodaeth, ei defnyddio a'i gwerthuso, ac yn arbennig, sgiliau cyfathrebu mewn ffurf ysgrifenedig.

Byddwch yn derbyn marciau am ddyfynnu gweithiau eraill a chyfeirio atynt yn gywir. Mae nifer o Adrannau yn rhoi marciau am nodi cyfeiriadau'n gywir. Drwy ddefnyddio'r confensiynau cyfeirio cywir mae'n bosib y ceuch farc uwch. Bydd Staff yn y Lyfrgelloedd yn hapus i'ch cynghori ar y dulliau cywir y dylid eu defnyddio.

3.3 Cyngor ar ddulliau astudio da fydd yn eich helpu i osgoi llên-ladrad.

Mae'r cyngor isod yn cynnwys rhai awgrymiadau byr ar ddulliau astudio fydd, os defnyddiwyd nhw yn gyson, yn eich helpu i osgoi llên-ladrad 'damweiniol'. Mae cyngor pellach, mwy manwl ar gael o'r Llyfrgelloedd, sydd yn cynnwys amrywiaeth o lyfrau ac ati fydd yn eich helpu i ddatblygu sgiliau astudio effeithiol.

Datblygwch ddulliau o gymryd nodiadau sydd yn eich gorfodi i ddefnyddio eich geiriau eich hun. Gall nifer o dechnegau eich helpu i wneud hyn. Un ffordd yw nodi'r pwyntiau sydd fwyaf perthnasol i'r pwnc dan sylw, a'u haralleirio yn eich geiriau eich hun. Ffordd arall yw creu diagramau sydd yn eich helpu i weld y berthynas sydd yn bodoli rhwng syniadau allweddol. Triwch eich llaw ac arbofi gyda dulliau gwahanol. Beth bynnag yw'r dull y byddwch yn ei ddefnyddio, bydd yn werth ymarfer, gan fod y technegau hyn hefyd yn eich helpu i ddatblygu eich arddull ysgrifennu eich hun.



Defnyddiwch eich geiriau eich hun wrth gymryd nodiadau mewn darlith neu seminar. Pan fyddwch yn cymryd nodiadau mewn dosbarthiadau, ceisiwch ymarfer strategaethau gwahanol fydd nid yn unig yn eich helpu i ddeall y prif ddadleuon sydd yn cael eu cyflwyno, ond hefyd yn gadael set o nodiadau y gellir eu defnyddio yn nes ymlaen i atgyfnerthu y ddealltwriaeth honno. Efallai, fodd bynnag, y bydd angen dulliau gwahanol o gymryd nodiadau mewn dosbarthiadau gwahanol. Bydd tiwtoriaid yn hapus i gynnig cyngor ac arweiniad ar y math o nodiadau sydd orau o fewn meysydd penodol.

Sicrhewch eich bod yn rhestru'r ffynonellau a ddefnyddiwyd ar gyfer aseiniad yn gywir yn eich nodiadau. Os gwnewch chi restru'r adnoddau a ddefnyddiwyd wrth baratoi aseiniad, bydd yn hawdd llunio'r llyfryddiaeth. Ceisiwch gofio cynnwys yr holl wybodaeth berthnasol. Mae'n hawdd anghofio gwneud hyn, ac fe all fod yn anodd, ac yn waith sydd yn cymryd llawer o amser os bydd rhaid cael gafael ar y cyfeiriadau hyn nes ymlaen.

Sicrhewch eich bod yn cofnodi cyfeiriad llawn yr holl wefannau ar y We Fyd Eang y byddwch yn eu defnyddio. Gall fod yn demtasiwn copio darnau yn syth o'r ffynonellau hyn, ond mae'n werth cofio y bydd y tiwtoriaid yn ymwybodol o gynnwys y ffynonellau da, ac yn gyfarwydd â'r hyn sydd ynddynt. Os dewiswch ddefnyddio ffynonellau llai dibynadwy, efallai y bydd y staff yn llai cyfarwydd â nhw, ond mae'n bosib y byddant yn wallus. Os gwelir bod myfyriwr wedi bod yn defnyddio adnoddau ar y we sydd yn annog twyll, bydd yn wynebu camau disgyblaethol. Mae unrhyw ddefnydd o wasanaethau ar y we o'r math hwn yn annerbyniol. Dylech felly geisio datblygu'r sgiliau sydd eu hangen i asesu ansawdd gwahanol wefannau. I'ch helpu i ddatblygu'r sgiliau hyn rhwch gynnig ar 'Internet Detective', cwrs rhyngweithiol ar y We Fyd Eang, a'i gyfeiriad yw:
<http://vts.intute.ac.uk/desire/detective/>.

Ceisiwch baratoi eich aseiniadau mewn da bryd. Mae ymchwil yn awgrymu bod y rhan fwyaf o'r myfyrwyr sydd yn ymhel â llên-ladrad yn gwneud hyn oherwydd prinder amser. Ac mae llên-ladrad a wneir o dan bwysau amser yn haws ei ddarganfod. Aseiniadau sydd yn gofyn cryn dipyn o amser i'w cwblhau yw prosiectau a thraethodau estynedig, a dylid eu cynllunio ymhell cyn y dyddiad y mae'n rhaid eu cyflwyno.

Ceisiwch ddefnyddio'r holl ystod o ffynonellau gwybodaeth a chyngor sydd ar gael. Yn ogystal â'r deunydd sydd ar gael yn y Canolfannau Adnoddau, mae Banc Sgiliau Caerdydd yn cynnig help a chyngor ymarferol ar sgiliau ysgrifennu, ynghyd â chasgliad o ddefnyddiau dysgu y gellir eu dilyn yn ôl anghenion yr unigolyn, i hogi'r sgiliau hyn [<http://skillsbank.cf.ac.uk/>]. Efallai y bydd y Gwasanaeth Cyngori Myfyrwyr a'r Gwasanaeth Dysgu Saesneg hefyd yn medru helpu, ac mae'r Ganolfan Ysgrifennu yn cynnig gwasanaeth proffesiynol un-i-un, cyfeillgar a chyfrinachol, am ddim i fyfyrwyr sydd â phroblemau ym maes ysgrifennu a sgiliau astudio.

Os oes gennych unrhyw amheuan neu gwestiynau, ceisiwch drafod y pryderon hyn gyda staff academaidd. Byddant yn hapus i gyfarfod a thrafod unrhyw broblemau fydd gennych.

3.4 Beth fydd yn digwydd os byddwch yn ymhel â llên-ladrad?

Yn achos asesiadau cyfansymiol mae'n bosib y bydd myfyrwyr yn wynebu gweithdrefnau Arfer Annheg' y Brifysgol. Diffiniwyd asesiadau cyfansymiol fel asesiadau sydd yn mesur a yw'r myfyriwr wedi cyflawnu'r targedau dysgu ar gyfer uned o ddysgu, a pha lefel y mae wedi ei chyrraedd.

3.5 Arfer Annheg

Diffiniwyd hyn yn y Llwylyfr Rheoliadau Academaidd fel **“unrhyw weithred fydd yn galluogi person i gael iddo'i hun neu i rywun arall fantais nad yw'n cael ei chaniatau ac a fydd yn golygu y caiff farc neu radd uwch na'r hyn y byddai fel arall yn medru ei gael yn ôl ei g/alluoedd ei hun”**. Rhaid i fyfyrwyr sydd yn ymhel â llên-ladrad drwy ddefnyddio gwaith un neu fwy o bobl eraill a chyflwyno'r gwaith hwnnw, yn gyfan neu yn rhannol, ar gyfer asesiad neu arholiad heb gydnabod y ffynhonnell / ffynonellau yn briodol, fel petai'n waith y myfyriwr ei hun, wynebu'r gweithdrefnau hyn. Os ceir myfyriwr yn euog, bydd yn wynebu un o'r cosbau canlynol:

1. cerydd ffurfiol i'r myfyriwr a chopi yn cael ei roi ar ei ffeil; a/neu,
2. diddymu marciau'r myfyriwr am yr asesiad cyfan neu ran ohono, neu elfen arall o'r asesiad dan sylw, ac, os ystyrir hyn yn briodol, gohirio am un flwyddyn academaidd hawl y myfyriwr i ennill cymhwyster neu symud ymlaen i gam nesaf cynllun astudio; neu,
3. diddymu marciau'r myfyriwr am yr asesiad cyfan, ac, os ystyrir hyn yn briodol, gohirio am un flwyddyn academaidd hawl y myfyriwr i ennill cymhwyster neu symud ymlaen i gam nesaf cynllun astudio; neu,
4. diddymu marciau'r myfyriwr am yr asesiad cyfan, a gwahardd y myfyriwr rhag unrhyw asesiadau yn y dyfodol

Os oes amheuaeth o lôn-ladrad mewn asesiad ffurfiannol, bydd tiwtoriaid yn trafod y mater gyda'r myfyriwr, ac yn ei h/atgoffa o ddifrifoldeb yr ymddygiad hwn. Efallai y bydd Adrannau hefyd yn dewis gweithredu pellach, ond yn ddelfrydol dylid defnyddio'r cyfle hwn i bwysleisio'r manteision sydd yn deillio o waith gwreiddiol. Diffiniwyd asesiadau ffurfiannol fel asesiadau sydd yn galluogi myfyrwyr i feddwl am eu cynnydd drwy adborth, ac i gynllunio sut y byddant yn dysgu ac yn datblygu yn y dyfodol, ond nid yw'n cyfrannu tuag at eu cymwysterau terfynol, nac at lefel cyrhaeddiad y rhain.

4. Cyngor ar Ysgrifennu Gwaith i'w Asesu

Bwriedir y tudalennau sy'n dilyn fel arweiniad cyffredinol. Efallai y bydd eich tiwtor am ychwanegu rhywbeth sydd yn fwy uniongyrchol berthnasol i'ch cwrs arbennig chi.

4.1 Ysgrifennu Traethodau

Gall ysgrifennu traethodau fod lawer yn haws os dilynwch nifer fach o gamau syml:

1. **Darllenwch y cwestiwn yn ofalus.** Os nad ydych yn deall y cwestiwn ni fyddwch yn medru ei ateb yn glir a gallech wastraffu cryn dipyn o amser yn chwilio am wybodaeth nad yw'n angerheidiol.

Cynllunio Traethodau

Nifer o eiriau yn fras	Pwnc	Prif Bwyntiau
250	Cyflwyniad	
250	Pwnc 1:	
250	Pwnc 2:	
250	Pwnc 3:	
250	Pwnc 4:	
250	Pwnc 5:	
250	Pwnc 6:	
250	Casgliadau	
Heb gyfrif wrth rifo geiriau	Cyfeiriadau	

Cyfanswm o tua 2000 o eiriau 50

2. **Edrychwch ar y rhestr ddarllen a roddwyd i chi.** Holwch eich tiwtor a oes angen darllen pob un o'r eitemau a restrwyd neu a oes dewis, ac wedyn cael gafael ar rai o'r llyfrau neu erthyglau a restrwyd. Gallwch, wrth gwrs, edrych ar lyfrau ac erthyglau eraill ond cofiwch ddau beth: yn gyntaf bod syniadau yn newid ac y gall llyfr oedd yn uchel ei barch mewn un degawd fod yn llai felly ar adeg arall; yn ail, nad yw pob peth sydd mewn print o'r un gwerth - mae'n bosib na fydd arolwg o bwnc ar gyfer darllenwyr cyffredinol mor ddefnyddiol nac mor gyfoes â gwaith ysgolheigaid.
3. **Gwnewch nodiadau ar yr hyn yr ydych yn ei ddarllen** yn eich geiriau eich hun, gan gadw mewn cof o hyd y cwestiwn y mae'n rhaid i chi ei ateb. Cofiwch, os ydych yn mynd i ddyfynnu gair am air neu bron gair am air o ffynhonnell, y bydd angen i chi gyfeirio at yr union dudalennau. **Mae defnyddio dyfyniad heb gydnabod o ble y mae'n dod yn cael ei ystyried yn llên-ladrad** (ymgais i roi'r argraff mai eich gwaith eich hun yw gwaith rhywun arall) ac fe'i cosbir o'r herwydd.
4. Pan fyddwch yn meddwl eich bod wedi casglu digon o ddeunydd ar gyfer eich traethawd, darllenwch drwy eich nodiadau a **gwneud cynllun**.
5. Dylai eich cynllun fod ar ffurf amlinelliad *byr o'r* traethawd, felly bydd arnoch angen:
 - a) **cyflwyniad** yn egluro sut y byddwch yn trin y cwestiwn;
 - b) **cyfres o bwyntiau (neu syniadau allweddol)** y byddwch yn eu trafod yn eu tro. Gall y rhain fod yn gyfres o gamau cronolegol neu yn gyfres o wahanol agweddau ar y pwnc yr ydych yn ei ddadansoddi. Beth bynnag yw'r pwnc, mae'n bwysig bod gennych syniad clir o sut y byddwch yn ei drafod a'ch bod yn gosod y rhain allan mewn ffordd resymegol;
 - c) eich **casgliad**, yn tynnu pwyntiau'r ddadl at ei gilydd ac yn ateb y cwestiwn yn gryno.

Mae pobl wahanol yn delio â'r dasg o gynllunio mewn ffyrdd gwahanol. I rai pobl drafft rhagarweiniol yw hwn, i bobl eraill rhestr o'r prif benawdau yn unig. Byddwch yn dod i adnabod beth sydd yn addas i chi, ond awgrymir bod angen o leiaf dudalen A4 gydag amlinelliad byr o'r ffordd yr ydych am ddelio â'r pwnc (y cyflwyniad), cyfres o benawdau fydd yn troi mewn i baragraffau neu adrannau ac amlinelliad o'ch casgliadau.

6. Rydych yn barod nawr i ysgrifennu'r traethawd. Os ydych yn medru defnyddio prosesydd geiriau yn rhwydd, dyma pryd y dylech droi at y cyfrifiaduwr. Os ydych yn bwriadu ysgrifennu mewn llawysgrifen cofiwch y bydd angen mwy nag un drafft.
7. Byddwch yn siwr eich bod yn ymwybodol o'r nifer o eiriau a nodwyd ar gyfer eich traethawd. Ni fydd y rhan fwyaf o diwtoriaid yn glynu'n llwyr i'r hyd a nodwyd, ond fel arfer nid yw traethodau rhy hir na rhai rhy fyr yn foddhaol (nac yn dderbyniol). Cofiwch fod eich gallu i grynhoi eich deunydd yn bwysig. Os na nodwyd nifer benodol o eiriau, gallwch gymryd y disgwylir traethawd o ryw 1500-2000 o eiriau.
8. Cofiwch na ddisgwylir i chi gyflwyno ffeithiau yn unig wrth ysgrifennu traethawd mewn ateb i gwestiwn, ond hefyd eu defnyddio i gefnogi dadl ac, os yw hyn yn bosib, cofiwch gynnwys rhai o'ch syniadau eich hun.
9. Nodwch eich ffynonellau. Mae hyn yn golygu bod angen, os ydych wedi defnyddio ffaith neu ddadl o lyfr neu erthygl, i chi roi'r manylion am y ffynhonnell hwn a nodi'r union dudalen. Ar ddiwedd y traethawd mae amoch angen dangos y llyfrau a'r erthyglau y buoch yn eu defnyddio mewn rhestr yn nhrefn y wyddor (h.y. llyfryddiaeth). I'ch helpu, fe roddwyd adran ar Ddyfynnu Cyfeiriadau isod. Yn ogystal, mae Llyfrgell y Brifysgol wedi cynhyrchu arweinyfrau i'ch helpu wrth lunio cyfeiriadau. Mae'r rhain ar gael yn y wefan isod ac yn y llyfrgelloedd.
www.caerdydd.ac.uk/insrv/educationandtraining/guides/citingreferences/index.html
- Yn anffodus nid ydynt ar gael eto yn Gymraeg.
10. Mae diwyg da yn bwysig. Barnu eich gwaith fel y gwelir ef y mae'r darlennydd. Mae'r rhan fwyaf ohonom yn cymryd yn ganiataol, boed yn ymwybodol neu yn yr isymwybod, mai adlewyrchiad o safon y cynnwys yw gramadeg neu sillafu gwallus, neu gyflwyniad diofal. Bydd gofal â'r diwyg a'r defnydd o wiriwr sillafu (os ydych yn defnyddio prosesydd geiriau) yn werth yr ymdrech. Os ydych chi'n cael anawsterau sylwi ar eich gwallau eich hun beth am ofyn i ffrind ddarllen eich gwaith neu gysylltu â'r tiwtor Sgiliau Astudio yn Dysgu Gydol Oes?

11. Yn olaf, peidiwch ag anghofio rhoi eich enw ar eich traethawd.

Sylwch: Er ein bod yn ceisio dychwelyd traethodau ar ôl i'r Bwrdd Arholi gyfarfod, **dylech wneud copi o'ch gwaith cyn ei gyflwyno.**

4.2 Prosiectau a Thraethodau Estynedig Cyflwyniad

Mae prosiectau yn codi fel rhan o amrywiaeth o gyrsiau. Gallant fod yn weithgareddau i'r unigolyn neu i grŵp, ond lle bo hyn yn bosib, fe'u hasesir yn ôl cyfraniad yr unigolyn, fel rhan o'r gwaith ar gyfer modiwl penodol neu'r cyfan ohono. Bwriad prosiectau yw rhoi cyfle i chi ddatblygu sgiliau casglu, dadansoddi, trafod a chyflwyno gwybodaeth.

Sut y trefnir prosiectau

Prosiect ar gyfer Grŵp Trefnir y rhain fel prosiect ymchwil ar gyfer grŵp. Bydd nod y prosiect yn cael ei benderfynu gan y tiwtor yn unig neu gan y tiwtor wrth drafod gyda'r grŵp. Lle bo hyn yn bosib, rhaid trefnu'r prosiect mewn ffordd sydd yn sicrhau bod modd nodi cyfraniad yr aelodau unigol.

Prosiect Unigol

Gall gyfrannu at yr asesiad ar gyfer modiwl, neu fod yn asesiad modiwl cyfan. Rhaid i bwnc prosiect unigol gael ei benderfynu drwy drafodaeth gyda thiwtor(iaid) y modiwl a rhaid i'r tiwtor fydd yn cyfarwyddo roi sel ei f/bendith arno.

Ysgrifennu'r prosiect Cyfrifoldeb y myfyriwr neu'r myfyrwr yw hyn o dan gyfarwyddyd y tiwtor. Fel arfer bydd y prosiect ysgrifenedig yn cynnwys:

- a) teitl ac awdur(on);
- b) datganiad o'r nodau os nad ydynt yn amlwg neu os nad yw'r prosiect yn rhan o waith ehangach;
- c) y dulliau a ddefnyddiwyd wrth ymgymeryd â'r prosiect;
- ch) canlyniadau'r ymchwil;
- e) trafodaeth o'r canlyniadau;
- dd) casgliadau;
- g) llyfryddiaeth a rhestr o fyfodau (gweler Cyfeirio isod).

Bydd angen i'r rhan fwyaf o brosiectau hefyd gynnwys:

- h) crynodeb fer;

- i rhestr o'r cynnwys;
- j manylion y modiwl perthnasol.

Lle bo myfyrwyr yn gweithio ar brosiectau ar eu pen eu hun heb gyswllt uniongyrchol â'r tiwtor, mae'n hanfodol bod cyfarwyddiadau ar gyfer y prosiect penodol hwn yn cael eu rhoi i'r myfyrwyr cyn gynted ag y bo modd. Gofynnwch i'ch tiwtor felly os nad ydych wedi eu derbyn.

4.3 Nodi Cyfeiriadau

Er bod sawl ffordd o nodi cyfeiriadau, argymhellwn eich bod yn defnyddio system Havard.

Addaswyd y canlynol o ddwy ffynhonnell: *Citing Reference*, taflen a gyhoeddwyd gan Wasanaethau Gwybodaeth y Brifysgol ac sydd ar gael yn y llyfrgelloedd a'r cyfarwyddiadau ar gyfer traethodau estynedig a gynhyrwyd gan Gyfadran Hanes Prifysgol Caergrawnt.

4.4 System Harvard

1. Yn y Testun

Rhowch gyfenw'r awdur a'r flwyddyn y cyhoeddwyd y gwaith mewn cromfachau yn y testun, lle byddwch yn nodi cyfeiriad. Onibai bod y cyfeiriad yn un cyffredinol iawn, dylech hefyd ychwanegu rhif y dudalen berthnasol, neu'r tudalennau pethnasol.

Os yw enw'r awdur yn y testun yn barod (e.e. ... fel y dywed Bloggs ...), rhowch y flwyddyn y cyhoeddwyd y gwaith yn unig (e.e. ... fel y dywed Bloggs (1987, t34) ...). Os nad yw, yna rhowch ef yn y cromfachau gyda'r flwyddyn y cyhoeddwyd y gwaith a rhifau'r tudalennau (felly (Bloggs 1987:34).) Os oes dau awdur, rhowch y ddau enw (e.e. Bloggs a Brown 1984 ...). Os oes mwy na dau awdur, rhowch enw'r awdur cyntaf, ac wedyn et al. (e.e. White et al. 1976 ...). Os yw eich awdur wedi cyhoeddi mwy nag un gwaith mewn blwyddyn a chithau'n cyfeirio atynt, defnyddiwch a, b, c ac ati i wahaniaethu rhyngddynt (a chofiwch wirio a ydych wedi addasu eich llyfryddiaeth i gyfateb).



2. Ar ddiwedd y testun

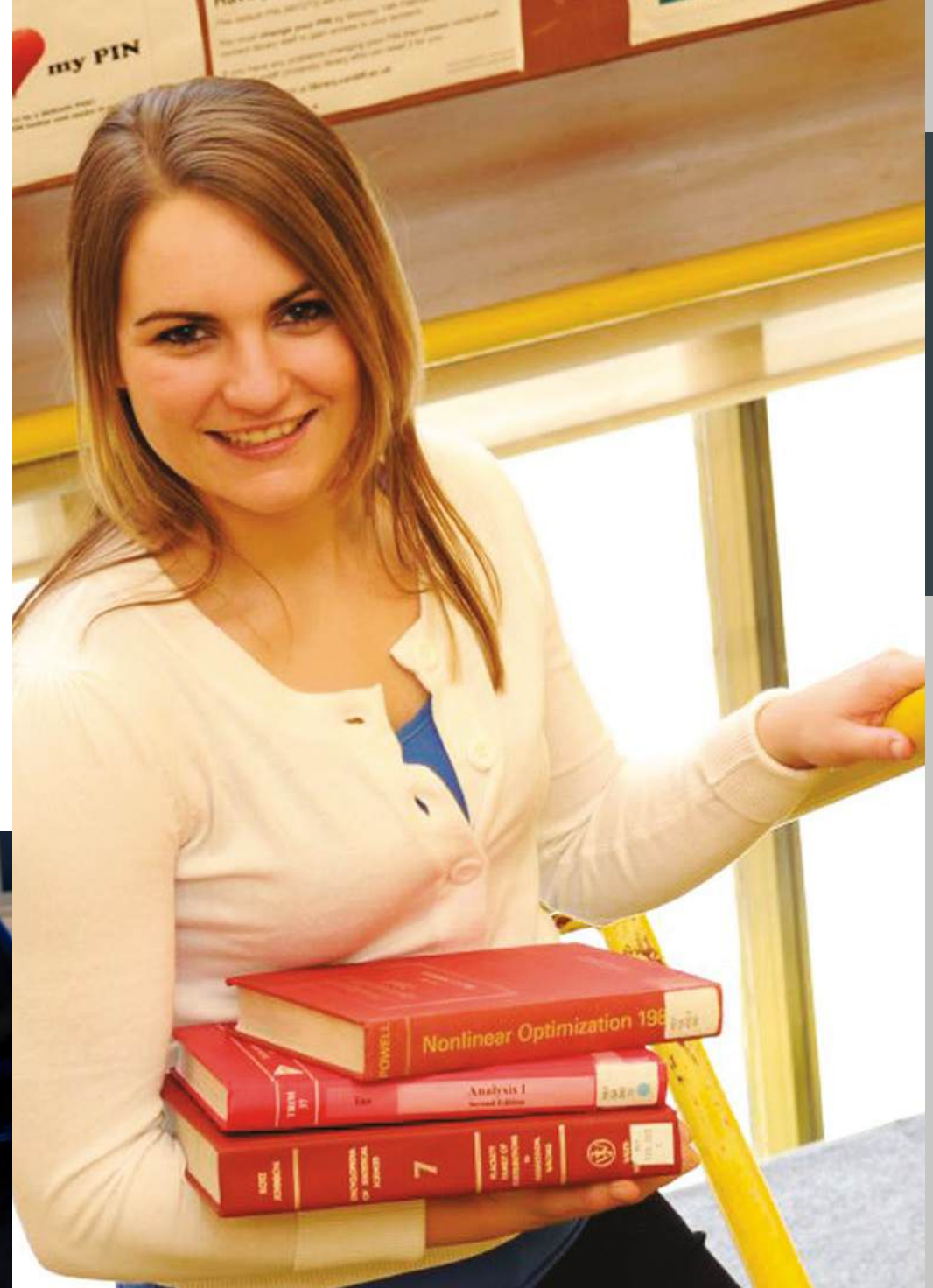
Ar ddiwedd y testun, rhestrwch eich cyfeiriadau yn nhrefn y wyddor yn ôl cyfenw'r awdur. Trefnwch unrhyw gyfeiriadau gan yr un awdur yn ôl y flwyddyn y cyhoeddwyd nhw.

Awgrymir eich bod, yn achos llyfrau, yn rhoi'r wybodaeth y drefn ganlynol: awdur, llythrennau blaen, dyddiad cyhoeddi, teitl y llyfr mewn llythrennau italig, man cyhoeddi, cyhoeddwr.

Awgrymir eich bod, yn achos erthyglau, yn rhoi'r wybodaeth yn y drefn ganlynol: awdur, llythrennau blaen, dyddiad cyhoeddi, teitl yr erthygl mewn dyfynodau, teitl y cylchgrawn mewn llythrennau italig, rhif cyfrol y cylchgrawn, tudalennau'r erthygl gyfan (e.e. 234-345).

Sylwch mai'r man cyhoeddi fel arfer yw prif gyfeiriad y cyhoeddwr. Nid man yr argraffu yw hwn, fydd yn amrywio o lyfr i lyfr o fewn yr un cwmni cyhoeddi.

Prif fantais y system Harvard yw eich bod yn rhoi'r manylion llawn unwaith yn unig, waith pa mor aml y byddwch yn cyfeirio at waith, ac mae'r holl gyfeiriadau yn y testun yn fyr. Mae hefyd yn gwrthbwysu'r duedd i ddefnyddio troednodiadau hir sydd fel arfer yn cynnwys deunydd y byddai'n well ei gynnwys yng nghorff y testun (neu peidio â'i gynnwys o gwbl). Yr anfantais yw nad yw hi bob amser yn glir ar yr olwg gyntaf at ba waith gan awdur penodol yr ydych yn cyfeirio.



4.5 Byrfoddau a Deunydd sydd heb ei Gyhoeddi

Mae'n well peidio â gorddefnyddio'r byrfoddau am gylchgronau neu gyfresi a ddefnyddir yn aml, ond efallai y bydd yn arbed amser a gofod os oes angen cyfeirio'n gyson at ffynhonnell. Ceisiwch ddefnyddio byrfoddau safonol (edrychwch mewn cylchgrawn yn eich maes sydd yn uchel ei barch) a **sicrhau eich bod yn rhestru'r byrfoddau.**

Efallai y bydd angen i chi gyfeirio at ddeunydd sydd heb ei gyhoeddi. Weithiau mae hyn ar ffurf barn neu wybodaeth a roddwyd i chi gan ymchwilydd arall un ai ar lafar neu mewn llythyr. Yn achos gwybodaeth o'r math hwn mae'n arferol cydnabod y ffynhonnell drwy roi enw a nodi'r dull cyfathrebu (John Jones, sylw personol; David Davies, *mewn llythyr*).

Mae deunydd arall sydd heb ei gyhoeddi ar ffurf dogfennau. Mae'r rhain yn aml i'w gweld mewn Archifau Cyhoeddus. Yma, dylech ddyfynnu'r rhifau catalog a ddefnyddir gan y archif. Felly os oedd eich ffynhonnell yn y Public Record Office, byddai eich cyfeiriad yn darllen fel hyn: PRO.Chancery Misc. 34/5. Mae angen fel arfer defnyddio byrfoddau ar gyfer y math hwn o gyfeiriad, a nodi'r rhain yn y llyfryddiaeth. Weithiau mae'n ddefnyddiol rhestru'r dogfennau ar wahân yn y llyfryddiaeth, yn ôl yr archif.

4.6 Cyfeiriadau Electronig

Gellir crybwyll cyfeiriadau electronig yn yr un ffordd â'r lleill, gan ddefnyddio'r systemau uchod. Yn yr achos hwn, byddai teitl dogfen yn ymddangos yn lle teitl llyfr neu erthygl a dylid nodi'r math o ffynhonnell electronig. Felly:

Ar gyfer erthyglau ar CD-ROM:

Awdur, dyddiad, teitl y ddogfen, manylion y cylchgrawn, teitl y CD-ROM os yn wahanol i deitl y cylchgrawn, fersiwn a dyddiad

Ar gyfer dogfennau ar y We Fyd Eang:

Awdur (os yn berthnasol), blwyddyn, teitl y ddogfen, WWW, lleoliad y ddogfen (cyfeiriad ar y we), y dyddiad y buoch yn ei defnyddio.

Ar gyfer Cylchgrawn Electronig ar y We Fyd Eang

Awdur, dyddiad, teitl y ddogfen, manylion am y cylchgrawn, WWW, lleoliad y ddogfen (cyfeiriad ar y we), y dyddiad y buoch yn ei defnyddio.

Rhestr drafod Ebost:

Awdur, blwyddyn, llinell bwnc y neges, Ebost, cyfeiriad electronig y grŵp trafod, dyddiad y neges.

Cofiwch

Bwriad nodi cyfeiriadau yw dangos lle y cawsoch eich gwybodaeth a galluogi rhywun arall i wirio neu ddarllen eich ffynhonnell. Rhaid i chi ddefnyddio system sydd yn sicrhau bod hyn yn digwydd mor rhywydd â phosib. Mae cyfeiriadau aneglur yn achosi llawer o drafferth i rywun sydd am gael gafael ar y ffynhonnell wreiddiol.

4.7 Y Canllaw Dysgu

Mae'r canllaw hwn yn cynnig cyngor ar sut y gallwch ddatblygu ffyrdd effeithiol o astudio, fel eich bod yn gwneud y mwyaf o'ch profiad dysgu ym Mhrifysgol Caerdydd.

Gallwch fynd at y Canllaw Dysgu drwy ein gwefan:

http://www.caerdydd.ac.uk/learn/student_information/the-learning-guide.pdf

Rhan 7

Beth Nesaf? Gwybodaeth am Symud Ymlaen ac Astudio Pellach

Ar ôl i chi gwblhau eich Tystysgrif Addysg Uwch bydd nifer o bosibiliadau yn codi

1. Mynd i gyrsiau Tystysgrif eraill

Efallai y byddwch am drïo un (neu un arall) o'n Tystysgrifau Addysg Barhaus mewn pwnc penodol, er mwyn ehangu maes eich diddordebau.

2. Symud ymlaen i waith ar Lefel 5

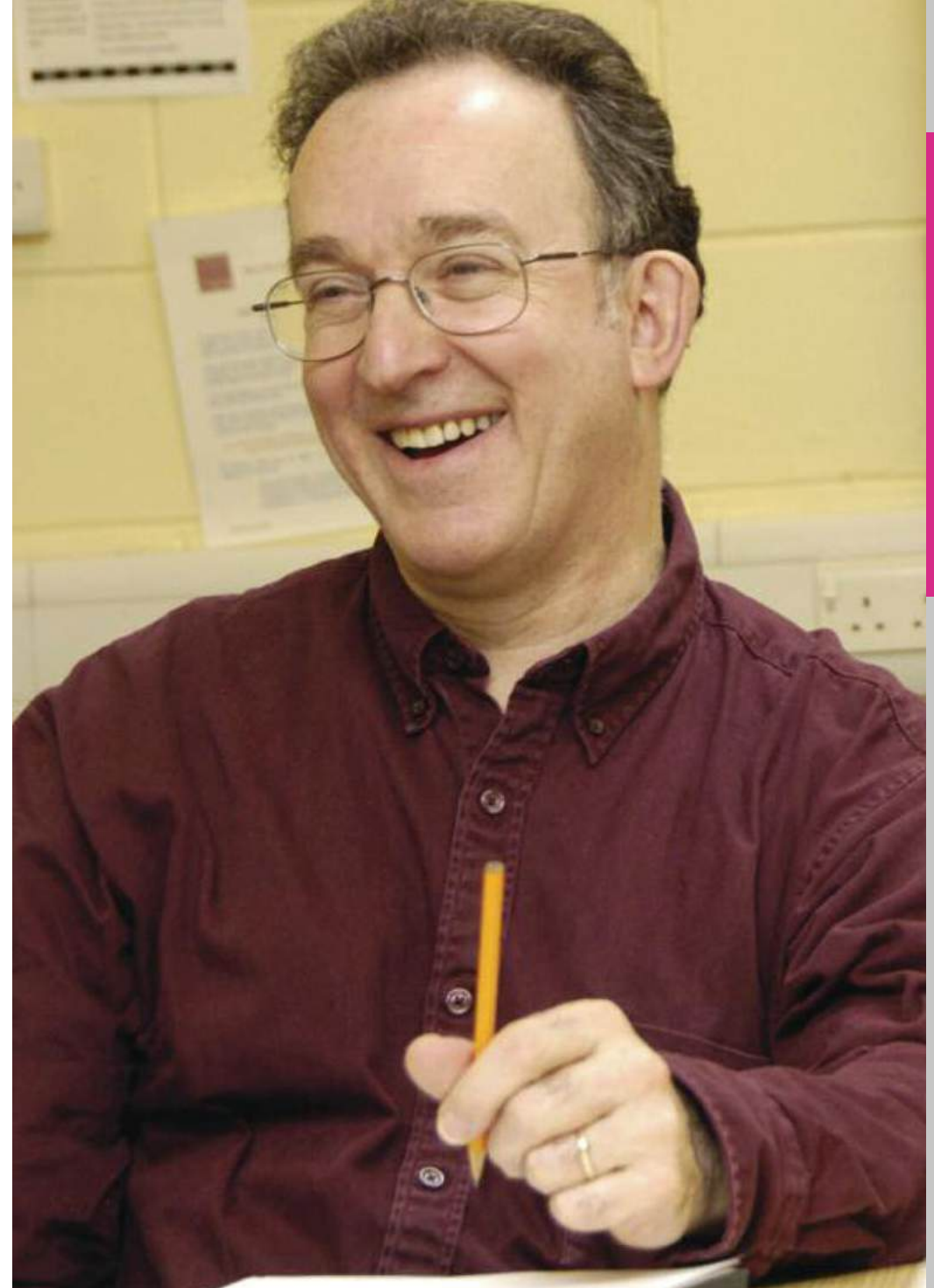
Efallai y byddech yn hoffi trio un o'n cyrsiau Lefel 5. Gellir defnyddio nifer o'r rhain fel rhan o Dystysgrif Astudiaethau Pellach Lefel 5 mewn pwnc penodol, neu Ddiploma Addysg Uwch (gweler Rhan 5).

3. Troi at addysg uwch amser llawn

Mae'n bosib defnyddio ein cyrsiau ni er mwyn symud ymlaen i astudio ar gwrs gradd. Maent yn dystiolaeth diweddar o'ch gallu i astudio ar lefel cwrs gradd, boed hyn ar ôl i chi ddilyn cwrs lefel A yn y gorffennol ai peidio. Y ffordd orau o wneud hyn yw dilyn un o'n Llwybrau Gradd. Fel arall, os ydych am i'ch modiwlau gyfrif tuag at eich gradd bydd rhaid iddynt gyfateb i fodiwlau o fewn y cynllun gradd. Os ydych yn sicr pa gwrs rydych am ei ddilyn mae'n aml yn ddefnyddiol iawn siarad â thiwtor derbyn y cwrs hwnnw er mwyn cael syniad o'r ffordd orau i baratoi ar gyfer y cwrs cyn i chi ddechrau. Gan ddibynnu ar eu profiad blaenorol, o ran addysg a phrofiad arall, gall fod angen i fyfyrwr wneud mwy neu lai o waith ymlaen llaw.

4. Mwynhewch!

Mae gennych erbyn hyn wybodaeth lawer ehangach am y pwnc neu ystod o bynciau. Defnyddiwch y wybodaeth honno! Ymunwch â'r Gymdeithas honno. Ymwelwch â'r amgueddfeydd hynny. Ewch dramor a defnyddio'r iaith. Chwiliwch am bobl sydd yn ymddiddori yn eich maes newydd. Dyna beth yw Dysgu Gydol Oes.



ATODIAD 1

YR ADRAN DYSGU GYDOL OES

1. Rheoliadau ar Gyfer Cynllun Astudio Modiwlar yn Arwain at Dystysgrif Addysg Uwch y Brifysgol

1 CYFFREDINOL

Dylid darllen y rheoliadau hyn ar y cyd â Rheoliadau Senedd Prifysgol Caerdydd ar gyfer Cynlluniau Astudio Modiwlar Israddedig, a dylent gydymffurfio â hwy.

2 GOFYNION AR GYFER MYNEDIAD

Nid oes gofynion ffurfiol ar gyfer mynediad i'r Cynllun Astudio ond, lle bo modiwl yn gofyn am sgil neu gymhwyster rhagarweiniol, rhaid i fyfyrwyr ddangos eu bod yn medru bodloni'r gofynion hyn.

Lle ceir anghytuno ynghylch addasrwydd myfyriwr i gael ei dderbyn i'r Cynllun Astudio yn ei gyfanrwydd, neu i unrhyw fodiwl penodol, bydd y Cyfarwyddwr Dysgu Gydol Oes yn gwneud y penderfyniad terfynol, a hynny drwy ymgynghori â'r Bwrdd Astudiaethau

3 STRWYTHUR Y CYNLLUN

Cynllun astudio rhan-amser yw hwn.

4 TERFYN AMSER

Rhaid cwblhau'r cynllun o fewn 10 mlynedd.

5 CYNLLUN ASTUDIO

Y Cynllun Astudio fydd y modiwlau a restrir yng Nghatalog Modiwlau'r Adran Dysgu Gydol Oes, fydd yn cael ei ystyried fel rhan o'r rheoliadau hyn.

6 ASESU

6.1 Cynhelir asesiadau yn unol â Rheoliadau Senedd Prifysgol Caerdydd.

6.2 Gwneir y penderfyniad ar y dull asesu ar gyfer pob modiwl gan y bwrdd Perthnasol yn yr Adran Dysgu Gydol Oes yn dilyn argymhelliad gan y Bwrdd Astudiaethau, ac fe'i nodir ar y disgrifiad modiwl a gymeradwyir.

7 SYMUD YMLAEN

Nid oes rheolau symud ymlaen o fewn y cynllun hwn.

8 CYMHWYSTER

Ar ddiwedd pob blwyddyn, bydd Bwrdd Arholi'r Adran Dysgu Gydol Oes yn ystyried canlyniadau pob ymgeisydd ym mhob modiwl a gwblhawyd yn ystod y flwyddyn honno. Bydd myfyriwr sydd wedi ennill o leiaf 120 o greddyau ar Lefel 4 neu lefel uwch, lle enillwyd yr holl greddyau o fewn y 10 mlynedd flaenorol, yn gymwys i dderbyn Tystysgrif Addysg Uwch y Brifysgol.



ATODIAD 2

YR ADRAN DYSGU GYDOL OES

2. Rheoliadau ar Gyfer Cynllun Astudio Modiwlar yn Arwain at Ddiploma Addysg Uwch y Brifysgol

1 CYFFREDINOL

Dylid darllen y rheoliadau hyn ar y cyd â Rheoliadau Senedd Prifysgol Caerdydd ar gyfer Cynlluniau Astudio Modiwlar Israddedig, a dylent gydymffurfio â hwy.

2 GOFYNION AR GYFER MYNEDIAD

Er mwyn dechrau ar y Cynllun Astudio rhaid bod gan ymgeiswyr 120 o gredydau ar Lefel 4 neu lefel uwch yn barod, neu bod â chymwysterau cyfatebol.

Lle ceir anghytuno ynghylch addasrwydd myfyriwr i gael ei dderbyn i'r Cynllun Astudio yn ei gyfanrwydd, neu i unrhyw fodiwl penodol, Pennaeth yr Adran Dysgu Gydol Oes drwy drafod gyda'r Bwrdd Astudiaethau fydd â'r penderfyniad terfynol.

3 STRWYTHUR Y CYNLLUN

Cynllun astudio rhan-amser yw hwn. Mae'r modiwlau sydd yn y Cynllun wedi eu grwpio yn ôl maes astudio, a bydd angen i fyfyrwr ennill 60 o gredydau ar Lefel 5 o bob un o ddwy uned pwnc er mwyn bod yn gymwys ar gyfer Diploma Addysg Uwch.

4 TERFYN AMSER

Rhaid cwblhau'r cynllun o fewn 10 mlynedd.

5 CYNLLUN ASTUDIO

Y Cynllun Astudio fydd y modiwlau a restrir yng Nghatalog Modiwlau'r Adran Dysgu Gydol Oes, fydd yn cael ei ystyried fel rhan o'r rheoliadau hyn.

6 ASESU

1 Cynhelir asesiadau yn unol â Rheoliadau Senedd Prifysgol Caerdydd.

6.2 Gwneir y penderfyniad ar y dull asesu ar gyfer pob modiwl gan y bwrdd Perthnasol yn yr Adran Addysg Barhaus a Phroffesiynol, yn dilyn argymhelliad gan y Bwrdd Astudiaethau, ac fe'i nodir ar y disgrifiad modiwl a gymeradwyir.

7 SYMUD YMLAEN

Nid oes rheolau symud ymlaen o fewn y cynllun hwn.

8 CYMHWYSTER

Ar ddiwedd pob blwyddyn, bydd Bwrdd Arholi'r Adran Dysgu Gydol Oes yn ystyried canlyniadau pob ymgeisydd ym mhob modiwl a gwblhawyd yn ystod y flwyddyn honno. Bydd myfyriwr sydd wedi ennill 120 o gredydau ar Lefel 5 neu lefel uwch, a'r rhain yn 60 o gredydau o bob un o ddwy uned bwnc, yn gymwys i dderbyn Diploma Addysg Uwch y Brifysgol.



ATODIAD 3 YR ADRAN DYSGU GYDOL OES

3. Confensiynau'r Byrddau Arholi

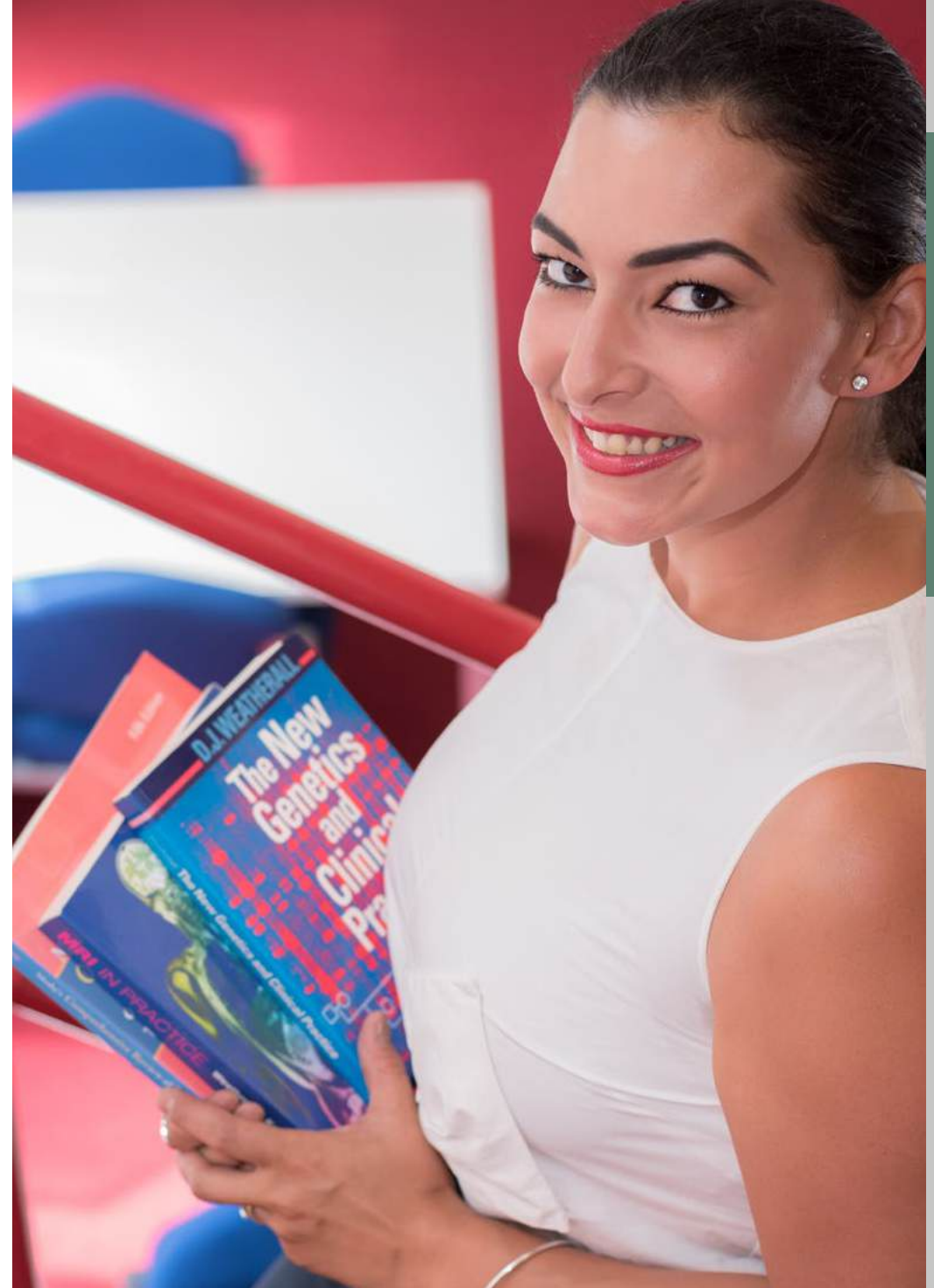
Rhagarweiniad

Mae'r Byrddau Arholi ar gyfer y Dystysgrif a'r Ddiploma Addysg Uwch yn system ddeublyg, sydd yn cynnwys Byrddau Arholi Pwnc ar gyfer pob maes astudio o fewn y Cynlluniau, a Byrddau Arholi terfynol ar gyfer y Dystysgrif a'r Ddiploma Addysg Uwch. Gan fod modd cyfrif pob un o'r modiwlau Lefel 4 a Lefel 5 sydd ar gael ar hyn o bryd tuag at y Dystysgrif, os yw'r myfyriwr yn dymuno hynny, bydd yn gyfleus ystyried canlyniadau'r holl fodiwlau Lefel 4 a Lefel 5 gyda'i gilydd. Cyfrifoldeb y Byrddau gwahanol, fodd bynnag, fydd y radd a ddyfermir i fyfyrwr unigol.

Tystysgrif Addysg Uwch

Dylid darllen y confensiynau hyn ar y cyd â Rheoliadau Senedd Prifysgol Caerdydd ar gyfer Cynlluniau Astudio Modiwlwr Israddedig.

- ▶ Daw'r Dystysgrif Addysg Uwch yn ei chyfanrwydd o dan yr un confensiynau.
- ▶ Nodir y Dystysgrif Addysg Uwch fel Pasio neu Fethu.
- ▶ Nid yw'r Bwrdd Arholi yn defnyddio'r ddarpariaeth sydd yn Rheoliadau'r Senedd a dyfarnu credydau ar gyfer unrhyw fodiwl a fethwyd, h.y. rhaid i fyfyrwr ennill 120 o gredydau er mwyn ennill y Dystysgrif Addysg Uwch, heb gymryd i ystyriaeth unrhyw fethiannau.
- ▶ Defnyddia'r Bwrdd Arholi'r confensiynau dilynol parthed samplu papurau arholiad, profion yn y dosbarth ac asesiadau o fewn y cwrs:



Byrddau Arholi Pwnc:

Ar gyfer pob modiwl, ar wahân i'r lle cytunwyd hyn gyda'r safonwr mewnol, rhoddir i'r Safonwr Mewnol priodol o leiaf dri darn o waith a aseswyd o bob elfen yn y cynllun asesu, o dri myfyriwr gwahanol, un â marc uchel, un â marc canolig, ac un â marc isel. Lle dysgir yr un modiwl gan fwy nag un tiwtor, dylai'r sampl gynnwys o leiaf dri darn o waith o'r cyrsiau a ddysgir gan bob tiwtor. Lle bo natur yr asesu yn golygu nad yw hyn yn briodol, bydd y Cydlynnydd a'r Safonwr Mewnol yn cytuno ar sampl gwahanol. Gan mai'r gwahaniaeth rhwng Pasio a Methu sydd yn bwysig ar gyfer y Dystysgrif Addysg Uwch, dylid ychwanegu unrhyw waith sydd â marciau rhwng 38% a 42% at unrhyw sampl o waith a ystyrir gan y Safonwr Mewnol. Mae gan y Safonwr Mewnol yr hawl i weld unrhyw waith a aseswyd sydd heb fod yn y sampl, neu'r cyfan ohono.

Bwrdd Arholi'r Adran Addysg Barhaus a Phroffesiynol:

Bydd y sampl o waith a welwyd gan bob un o'r Safonwyr Mewnol ar gael i Arholwyr Allanol y Cynllun, ynghyd â sylwadau ysgrifenedig y Safonwr Mewnol a chofnodion y Bwrdd Arholi Pwnc. Mae gan Arholwyr Allanol y Cynllun yr hawl i weld unrhyw waith a aseswyd sydd heb fod yn y sampl, neu'r cyfan ohono.

- Cyfrifoldeb y Bwrdd Arholi Pwnc yw crynhau marciau. Caiff marciau canran eu crynhau i fyny lle bo'r marc yn .5 neu uwch, a'u crynhau i lawr pan fo'r marc yn .49 neu is, ar wahân i'r sefyllfa ganlyinol:

Y ffin dyngedfennol yn y Dystysgrif Addysg Uwch yw'r un rhwng Pasio a Methu. Fel canlyniad, caiff yr holl waith sydd â marc rhwng 38% a 42% ei ychwanegu at y sampl a ystyrir gan Arholwr Allanol y pwnc, ac ni chaiff marciau eu crynhau cyn y drafodaeth honno. Ar gyfer modiwlau Lefel 5, caiff yr holl waith sydd â marc rhwng 68% a 72% ei ystyried gan y Bwrdd Arholi Pwnc, ac ni chaiff marc canran o 69.5% ei grynhaen cyn y drafodaeth.

- Dylid bob amser cymryd i ystyriaeth y ffaith bod y myfyrwyr ar y Cynllun yn oedolion, yn astudio rhan amser, ac yn debygol o fod â chyfrifoldebau teuluol a chyfrifoldebau eraill wrth ystyried amgylchiadau arbennig. Caiff amgylchiadau arbennig eu hystyried yn gyntaf gan y Bwrdd Arholi Pwnc, a dylid cyflwyno argymhellion i'r Bwrdd Arholi Cynllun drwy gyfrwng Cofnodion y Bwrdd Arholi Pwnc.
- Nid yw'r Bwrdd Arholi yn defnyddio arholiadau viva voce.
- Cyfrifoldeb y Bwrdd Arholi Pwnc yw trefnu cyfle i ailsefyll modiwlau, a dylid adrodd i Fwrdd Arholi'r Adran Addysg Barhaus a Phroffesiynol drwy gyfrwng Cofnodion y Bwrdd Arholi Pwnc.
- Mae'r Byrddau Arholi Pwnc yn argymhell canlyniadau i Fwrdd Arholi'r Adran Addysg Barhaus a Phroffesiynol. Bwrdd y Cynllun, wrth drafod gyda'r arholwyr allanol, a all newid neu gadarnhau canlyniadau.

Diploma Addysg Uwch

Ystyrir y canlyniadau ar gyfer yr holl fodiwlau Lefel 5 gan Fwrdd Arholi'r Adran Addysg Barhaus a Phroffesiynol. Bwrdd Arholi'r Ddiploma Addysg Uwch yn unig sy'n monitro cynnydd myfyrwyr sydd wedi ymrestru ar y Ddiploma ac yn dyfarnu'r Ddiploma ei hun.

Dylid darllen y confensiynau hyn ar y cyd â Rheoliadau Senedd Prifysgol Caerdydd ar gyfer Cynlluniau Astudio Modiwlwr Israddedig, a chonfensiynau Bwrdd Arholi'r Dystysgrif Addysg Uwch (uchod).

- Er mwyn ymrestru ar y Ddiploma rhaid bod ymgeiswyr wedi ennill 120 o gredydau ar Lefel 4, neu uwch, neu gymhwyster cyfatebol.
- Mae modiwlau'r Cynllun hwn wedi eu dosbarthu yn ôl maes astudio, a rhaid i fyfyrwyr ennill 60 o gredydau ar Lefel 5 o ddau grŵp pwnc penodol er mwyn ennill Diploma Addysg Uwch.

- ▶ Gall myfyrwyr gynnig 20 o gredydau o fodiwl(au) ar Lefel 5 mewn pwnc arall perthnasol yn lle y rheini sydd fel arfer ar gynnig yn y maes y maent yn ei astudio.

Fel arall, mae Confensiynau'r Bwrdd Arholi ar gyfer y Ddiploma Addysg Uwch yn union yr un â'r rheini ar gyfer y Dystysgrif Addysg Uwch, ar wahân i'r canlynol:

- ▶ Mae'r Diploma Addysg Uwch yn ddyfarniad a gyflwynir ar sail dosbarth. Mae Pasio yn farc cyfartalog wedi ei grynhaau rhwng 40% a 59%. Mae Teilyndod yn farc cyfartalog wedi ei grynhaau rhwng 60% a 69%. Mae Rhagoriaeth yn farc cyfartalog wedi ei grynhaau dros 70%, gydag o leiaf 60% yn y ddau bwnc a ddewiswyd. Dylid, fodd bynnag, nodi nad yw'r Bwrdd Arholi yn dilyn trefn Rheoliadau'r Senedd a dyfarnu credydau mewn hyd at ddau fodiwl a fethwyd. Fel canlyniad, rhaid i ymgeisydd basio modiwlau gwerth 120 o gredydau i ennill Diploma, a hyn heb ystyried unrhyw fodiwlau a fethwyd.
- ▶ Cyfrifir y marciau ar gyfer y Ddiploma, yn gyntaf, ar sail cyfartaledd y marciau o'r holl fodiwlau a basiwyd. Nid oes rhaid i ymgeisydd ar gyfer y Ddiploma ennill rhagoriaeth yn y ddau faes astudio er mwyn ennill rhagoriaeth ar gyfer y Ddiploma yn gyffredinol. Fodd bynnag, ni ddyfarnir Rhagoriaeth fel arfer os yw'r marciau mewn un maes yn is na 60%.
- ▶ Lle mae ymgeisydd wedi ennill marc cyfartalog crai o 68.5% neu uwch gall y Bwrdd Arholi Diploma ystyried dyfarnu Rhagoriaeth. Wrth wneud hyn, gall ystyried gwaith yr ymgeisydd yn y ddau faes 60-credyd a ddilynwyd a chytuno i ragoriaeth glir mewn un maes wneud yn iawn am waith gwannach yn y llall.
- ▶ Bydd marciau sydd yn dod i'r Bwrdd Diploma wedi eu hystyried yn barod gan y Bwrdd Arholi Pwnc a'r Bwrdd Tystysgrif. Nid fydd y Bwrdd Diploma felly, fel arfer yn newid marciau'r ymgeisydd mewn modiwlau penodol. Ei rôl yw penderfynu ar radd gyffredinol ymgeiswyr sydd wedi pasio'r nifer angenrheidiol o fodiwlau yn barod.



Mae Prifysgol Caerdydd yn cynnig cyfleoedd helaeth ym maes datblygiad proffesiynol parhaus (DPP) i wella eich sgiliau a rhoi'r wybodaeth a'r technegau diweddaraf i chi.

Dewiswch sut ydych yn dysgu:

- Cyrsiau byr heb gredyd mewn amrywiaeth o bynciau.
- Modiwlau Ôl-raddedig Unigol Mae'r rhain yn cynnig hyblygrwydd i sicrhau cydbwysedd rhwng eich gwaith a'ch astudiaethau.
- Atebion pwrpasol ar gyfer sefydliadau sy'n chwilio am raglenni unigryw ar gyfer datblygiad staff.

Eisiau gwybod mwy?

Mae'r Uned DPP benodol yma i'ch helpu i ddewis yr opsiwn cywir i chi.

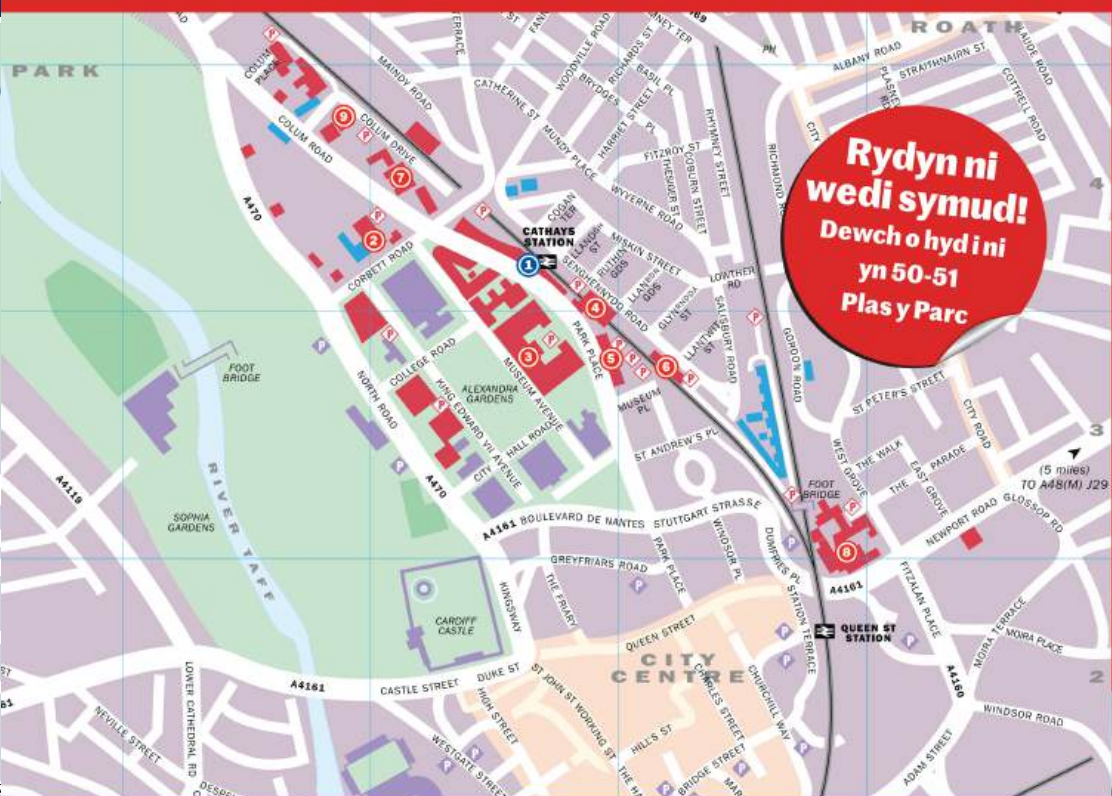
029 2087 5274 train@caerdydd.ac.uk www.caerdydd.ac.uk/train

Pam ein Dewis ni?

www.caerdydd.ac.uk/train

- ▶ Astudio a dysgu mewn amgylchedd ymchwil cyfoethog
- ▶ Dysgu gan arbenigwyr yn eu meysydd academaidd
- ▶ Mynediad at gyrsiau mewn 24 o ddisgyblaethau academaidd ar draws y Brifysgol.
- ▶ Dysgu hyblyg gan gynnwys modiwlau ar-lein a chyfunol
- ▶ Dosbarthiadau bach
- ▶ Lleoliad yng nghanol y ddinas





**Rydyn ni
wedi symud!**
Dewch o hyd i ni
yn 50-51
Plas y Parc

Allwedd

Dysgu Gydol Oes	①
Ysgol Cendderiaeth	②
Prif Adeilad	③
Theatr Sherman	④
40-41 Plas y Parc - Y Ganolfan Gyfrifiadura	⑤
23-24 Ffordd Senghennydd	⑥
Adeilad John Percival	⑦
Adran Cyfrifiadureg	⑧
Adeilad Julian Hodge	⑨

Cewch ragor o wybodaeth drwy gysylltu â:

Dysgu Gydol Oes,
50-51 Plas y Parc, Caerdydd. CF10 3AT

Ffôn: 029 2087 0000

E-bost: LEARN@caerdydd.ac.uk

www.caerdydd.ac.uk/dysgu