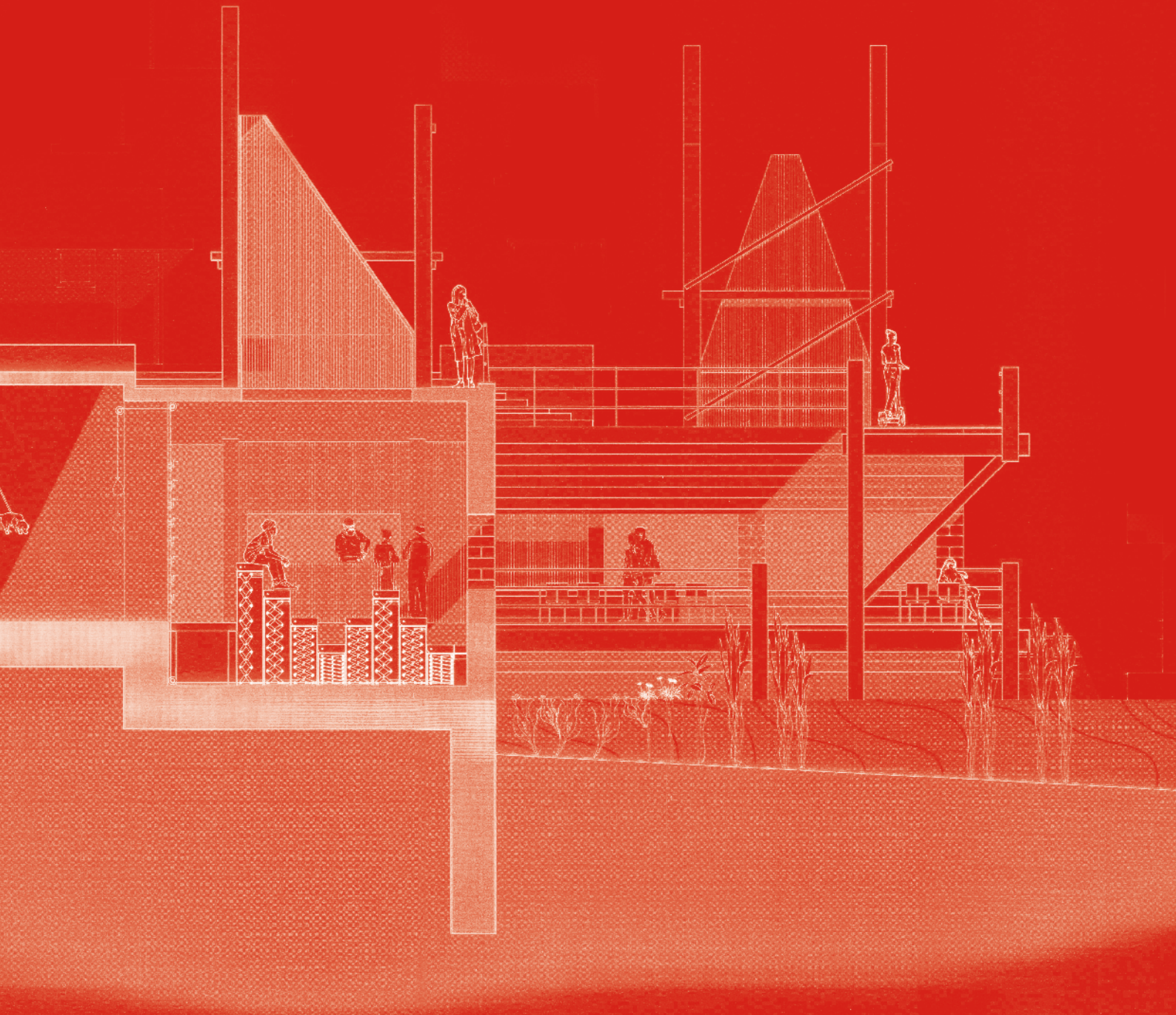


Ysgol Pensaernïaeth Cymru

Israddedig
Prosbectws
2024



Un o'r 100 uchaf
yn y byd ar gyfer
pensaerniaeth
a'r amgylchedd
adeiledig

Ffynhonnell: Rhestr QS o Brifysgolion Gorau'r Byd yn ôl Pwnc 2024

Un o'r 5
uchaf yn y
DU ar gyfer
pensaerniaeth

Ffynhonnell: The Guardian University Guide 2024
Complete University Guide 2024
The Times Good University Guide 2024



Mae ymarfer pensaernïaeth yn rym trawsnewidiol, sy'n llywio'r byd rydyn ni'n byw ynddo i adlewyrchu diwylliannau, gwerthoedd a dyheadau. A hwythau'n hollbwysig yn y broses o fynd ar drywydd dyfodol cynaliadwy, mae penseiri yn creu ac yn ail-ddyfeisio manau er mwyn lleihau'r effaith amgylcheddol a diogelu adnoddau.

Yma yn Ysgol Pensaernïaeth Cymru, rydyn ni o'r farn y dylai pensaernïaeth gyfoethogi bywydau pobl, i gyd tra'n sicrhau cadwraeth y blaned ar gyfer cenedlaethau'r dyfodol. Bydd eich addysg yn cael ei llunio gan arbenigwyr a gaiff effaith uniongyrchol ar y cynnydd a wneir tuag at greu amgylchedd adeiledig sy'n wirioneddol gynaliadwy. Byddwch chi'n cael eich ymdrochi mewn diwylliant o arloesedd ym maes dylunio a datblygu, a chymuned academiaidd sy'n canolbwyntio ar y cydbwysedd rhwng cynnydd a chadwraeth.

**Mae gan
bensaernïaeth
botensial dwfn
i lywio ein byd
er gwell**

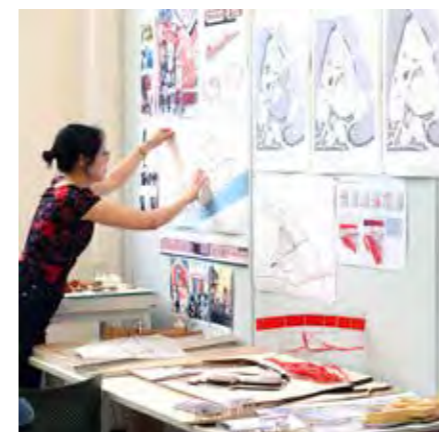
Dyluniwch yn foesegol Crëwch mewn modd arloesol Byddwch yn chwilfrydig Meddyliwch yn feirniadol



Man cychwyn yn unig i'ch datblygiad tuag at ddod yn bensaer yw'ch creadigrwydd a'ch dychymyg. Yma, rydyn ni'n cofleidio ac yn hyrwyddo'r syniad o 'Creadigrwydd ar sail gadarn,' sy'n golygu gadael i'ch dychymyg fynd â chi i dir newydd, ond mewn ffyrdd sydd wedi'u gwreiddio'n ddwfn yn y realiti sy'n llywio ein byd.

Byddwn ni'n eich herio i edrych mewn modd cyfannol ar sut mae adeiladau'n cael eu creu, sut maen nhw'n cael eu defnyddio, a'r effaith y maen nhw'n eu cael ar y byd ehangach. Mae pynciau sy'n ymwneud â dimensiynau hanesyddol, damcaniaethol, diwylliannol, gwleidyddol a daearyddol pensaerniaeth wedi'u plethu trwy gydol ein modiwlau, wedi'u hategu gan ddull ffres a chyfoes o ddysgu. Mae integreiddio'r themâu hyn ar hyd eich blynyddoedd astudio yn amlygu sut mae gwahanol feysydd astudio yn croestorri, gan eich annog i feddwl yn feirniadol a myfyrio am ddylunio, i ddeall egwyddorion sydd eisoes wedi'u sefydlu, a'u herio.

Wrth wraidd hyn oll yw ein diwylliant o ymdrwytho yn y stiwdio, sy'n gymuned o ymarferwyr sy'n annog cydweithio, archwilio a chymryd risg, a hynny law yn llaw â'ch cyd-fyfyrwyr, staff yr ysgol ac ymarferwyr yn y diwydiant. Wrth fynd i'r afael â phroblemau yn y byd go iawn gydag ymagwedd greadigol ac arloesol at y gwaith hwnnw, byddwch chi'n dechrau datblygu ymdeimlad cryf o beth yw'ch dull unigryw eich hun o ddylunio.



Ac yntau wedi'i leoli yng nghrombil y ddinas, gyda pharciau ac adeiladau eraill y brifysgol o'i amgylch, mae adeilad Bute, sy'n adeilad rhestredig Gradd II, yn gyfuniad cydnaws o bensaerniaeth neoglasurol gain a chyfleusterau cyfoes.



Cyfleusterau



Wrth galon ein hysgol mae ein stiwdios dylunio. Yma, byddwch chi'n aelod o gymuned fywiog o grewyr sy'n cydweithio, yn trafod ac yn dysgu ar y cyd â'n gilydd. Yn y stiwdio, mae dodrefn y mae modd ei addasu, byrddau golau, a manau torri, sy'n cynnig digon o adnoddau at ddibenion arbrofi â dylunio, i gyd ar gael yn ystod oriau gwaith estynedig.

Fe gewch chi fynediad at offer ac arbenigedd fel ei gilydd, a hynny er mwyn ichi wneud modelau yn ein gweithdai pwrpasol. Yma fe welwch offer yn amrywio o offer llaw, llwybryddion a llifiau band i dorwyr laser, torwyr ewyn gwifren poeth, argraffwyr 3D a pheiriannau CNC. Mae'r rhain yn cael eu dosbarthu ar draws ein gweithdai pren a metel, labordy digidol a labordy roboteg. Mae gennym hefyd gyfleusterau ar gyfer castio gwlyb a phaentio chwistrellu, gan sicrhau y gall myfyrwyr arbrofi a bod yn greadigol ar draws ystod eang o gyfryngau. Mae dros 90% o'r deunydd a ddefnyddiwn yn y gweithdy pren yn cael ei ailgylchu, gan adlewyrchu ein hethos o gynaliadwyedd.

Byddwch yn gallu dod o hyd i'r adnoddau sydd eu hangen arnoch yn ein llyfrgell bensaerniaeth bwrpasol, o lyfrau i gatalogau cyflenwyr.

Ac yng nghanol ein hadeilad mae ein Gofod Arddangos uchder dwbl, gan ddod â dyluniad yn fyw gyda sioeau dylunio, arddangosfeydd, gweithdai, cynadleddau a mwy.

Arddangosfa

“Rhoddir cyfle i fyfyrwyr greu digwyddiad sy’n bersonol i’r carfannau presennol o fyfyrwyr, ac y gallan nhw fod yn falch ohono. Mae hyn hefyd yn rhoi’r cyfle inni greu cysylltiadau newydd yn y byd pensaernïol ehangach, gan fod cymaint o ymarferwyr allanol yn ymweld â’r arddangosfa.

Mae’r arddangosfa yn dangos gwaith mrywiol y myfyrwyr a grëwyd gydol y flwyddyn, ac yn rhoi cyfle inni roi cyhoeddusrwydd i’n gwaith i gynulleidfa ehangach.”

Adam Hogan | BSc/MArch Pensaerniaeth



**“Ein hamser yn Ysgol Gymraeg Cymru
Mae pensaernïaeth wedi bod yn anhygoel.
Gallwch ddisgwyl digon o wych ymweliadau
safle, a newydd, hynod cyfeillgarwch â
phobl o bawb dros y byd.”**

Joe Dare | Pensaernïaeth BSc

BSc Astudiaethau Pensaernïol

Mae astudio pensaernïaeth yn integreiddio elfennau o'r celfyddydau, y dyniaethau, y gwyddorau a'r gwyddorau cymdeithasol, gan gynnig dealltwriaeth gynhwysfawr o'r amgylchedd adeiledig a natur dylunio pensaernïol.

Drwy fodiwlau a addysgir, byddwch chi'n astudio'r dimensiynau hanesyddol, damcaniaethol, diwylliannol, gwleidyddol a daearyddol amrywiol sydd i bensaernïaeth. Byddwch chi'n cael eich annog i ystyried y modd y mae pensaernïaeth yn cael ei lunio, y modd y mae'n perfformio a'r modd y gall dewisiadau technolegol gefnogi llesiant cenedlaethau'r presennol a'r dyfodol a gofalu am y blaned.

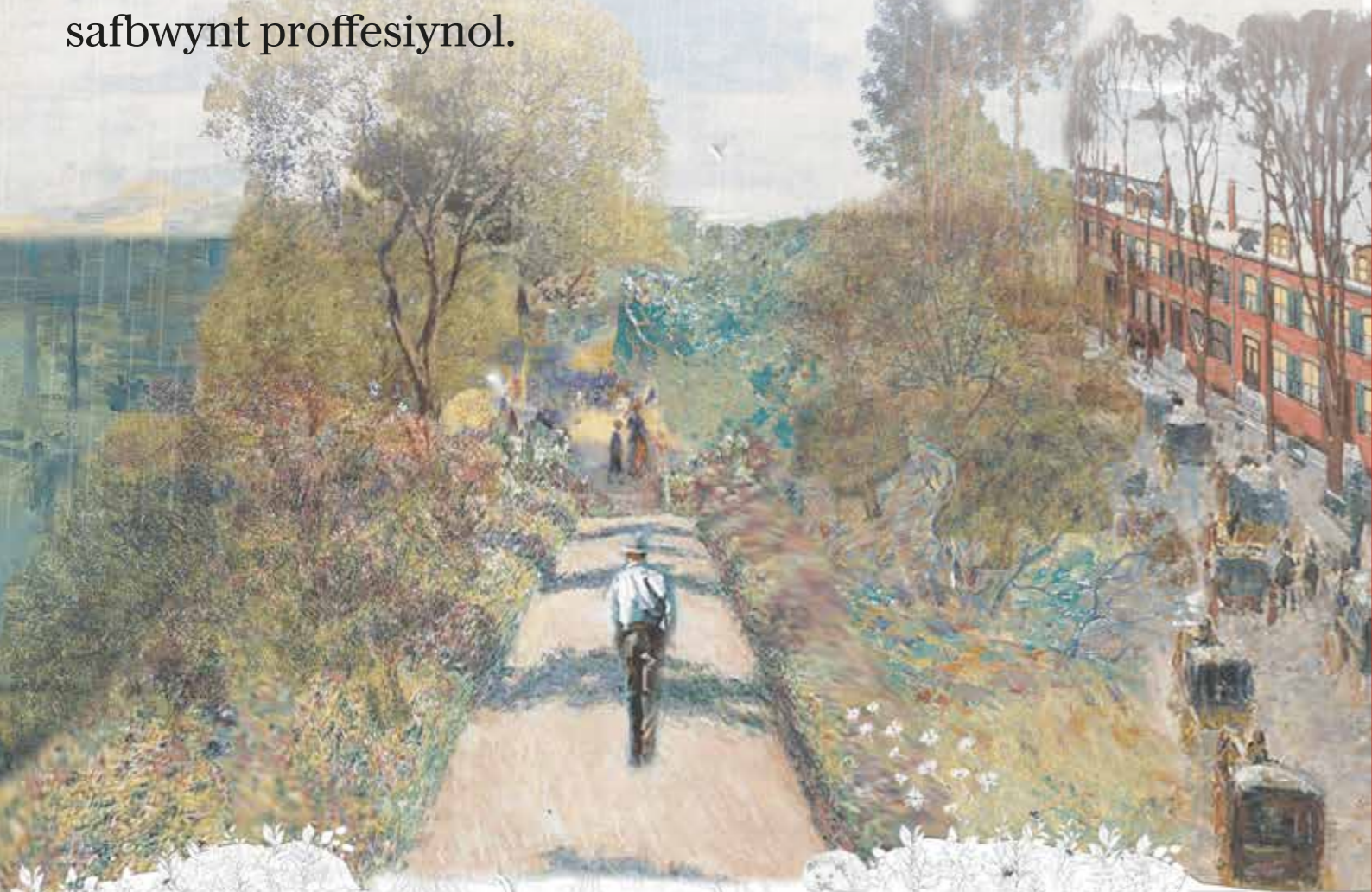
Byddwch chi'n trin a thrafod materion sy'n ymwneud â chyfrifoldeb proffesiynol a moesegol, gan ystyried rôl y mae'r pensaer yn ei chwarae wrth lywio'r gymdeithas. Cewch chi'r cyfle hefyd i fynd i'r afael â heriau byd-eang, yn unol â Nodau Datblygu Cynaliadwy y Cenhedloedd Unedig.

Mae gwaith prosiect dylunio yn wreiddiol i ymarfer pensaernïaeth, felly byddwn ni'n eich ymdrochi mewn materion yn y byd go iawn, a hynny mewn amgylchedd cydweithredol y stiwdio. Drwy ymgymryd â'ch prosiect dylunio, byddwch chi'n ymdrin â materion megis newid yn yr hinsawdd mewn modd dychmygus ac arloesol, gan fynd i'r afael â phryderon creadigol, moesegol, byd-eang, hinsoddol a phroffesiynol.

Wedi'i argymhell ar hyn o bryd gan y Bwrdd Cofrestru Penseiri a'i gymeradwyo gan y Sefydliad Brenhinol Penseiri Prydain (RIBA). Mae graddedigion yn cael eu heithrio o arholiad Rhan 1 RIBA. Ar ôl graddio gyda BSc, er mwyn ichi ddod yn bensaer cofrestredig yn y Deyrnas Unedig, bydd angen ichi gwblhau'r MArch a chymhwyster ymarfer proffesiynol megis ein Diploma Ôl-raddedig mewn Pensaernïaeth: Ymarfer Proffesiynol.



Drwy eich cyflwyno i lefel uwch o ddylunio pensaernïol, mae ein MArch a gynhelir dros gyfnod o ddwy flynedd yn cyfuno'r ymarferol a'r damcaniaethol fel ei gilydd. Byddwch chi'n dysgu o'ch profiad o ymgymryd ag ymarfer proffesiynol, i gyd tra'n datblygu eich agwedd bersonol a'ch safbwynt proffesiynol.



Meistr mewn Pensaernïaeth MArch

“Fy amser yn yr Ysgol Gymraeg o Roedd pensaernïaeth yn anhygoel taith werth chweil. Roeddwn yn llawn ymgolli ym mhopeth a wna'r ysgol roedd yn rhaid i mi gynnig, roeddwn i'n caru bod yna cymaint i'w ddysgu a'r amrywiaeth rhoddodd gwybodaeth hyder i mi wrth symud i ymarfer.”

Ross Hartland | Graddedig BSc/MArch



Bydd blwyddyn gyntaf y rhaglen yn cael ei threulio'n bennaf ar leoliad gwaith mewn practis pensaernïol. Byddwch chi'n treulio eich ail flwyddyn ar draethawd hir a thesis dylunio, gan ymdrwytho eich hun yn niwylliant stiwdio dynamig a chydweithredol ein Hysgol.

Ynglwm wrth eich astudiaethau dylunio hyd y ddwy flynedd fydd ymdrin â heriau byd-eang mewn ffordd greadigol. Byddwch chi'n ehangu eich dealltwriaeth o'r modd y mae pensaernïaeth yn cael ei ffurfio a'r modd y mae'n perfformio, gan fyfrio ar y modd y gall eich dewisiadau technolegol chi gefnogi llesiant cenedlaethau'r presennol a'r dyfodol.

Byddwch chi'n ehangu eich dealltwriaeth gyfredol o'r dimensiynau hanesyddol, damcaniaethol, diwylliannol, gwleidyddol a daearyddol yn y ddisgyblaeth. Gyda ffocws ar arloesedd, proffesiynoldeb ac ymwybyddiaeth fasnachol, byddwch chi'n cael eich annog i fyfrio'n feirniadol ar arwyddocâd ehangach penderfyniadau a gweithredoedd personol y pensaer.

Bydd ymarferwyr addysgu ac ymchwilyr sy'n arwain y byd yn eich annog i ddatblygu dulliau beirniadol a chreadigol newydd o ddylunio. Yn yr un modd â'r BSc, bydd y stiwdio ddylunio yn cynnig gofod delfrydol ichi arbrofi wrth ddylunio, cymryd risgiau creadigol ac ehangu eich meddwl. Drwy broses o greadigrwydd a darganfyddiad, byddwch chi'n gallu mynd â'ch astudiaethau i gyfeiriad sy'n adlewyrchu eich diddordebau eich hun.

Wedi'i gymeradwyo ar hyn o bryd gan Sefydliad Brenhinol Penseiri Prydain (RIBA) a'i argymhell gan y Bwrdd Cofrestru Penseiri. Mae graddedigion yn cael eu heithrio o arholiad Rhan 2 RIBA. Ar ôl graddio o'r rhaglen, er mwyn ichi ddod yn bensaer cofrestredig yn y Deyrnas Unedig, bydd angen ichi gwblhau cymhwyster ymarfer proffesiynol, er enghraifft, ein Diploma Ôl-raddedig mewn Pensaernïaeth: Ymarfer Proffesiynol.

Ceisiadau

Astudiaethau Pensaernïol (BSc)

Ein gofynion mynediad arferol ar gyfer derbyn ymgeiswyr ar y BSc Astudiaethau Pensaernïol yw AAA/ AAB (Safon Uwch). Byddwn yn ystyried Cymhwyster Prosiect Estynedig (EPQ) wrth wneud cynigion. Mae'r radd hon yn adlewyrchu ein cynigion safonol a chyd-destunol nodweddiadol. Rydyn ni'n ystyried eich data cyd-destunol (o dan ba amgylchiadau rydych wedi bod yn astudio) yn ofalus ar ôl i'ch cais ddod i law. Bydd myfyrwyr cymwys sy'n gwneud cais ar gyfer y cwrs hwn yn cael cynnig ym mhen isaf yr ystod graddau a hysbysebir.

I gael eich ystyried ar gyfer y cwrs, dylech chi ddefnyddio cyfleuster 'Apply' UCAS ar wefan UCAS i wneud cais ar-lein. I wneud hynny, bydd angen i chi fewngofnodi i: wwwucas.ac.uk/apply

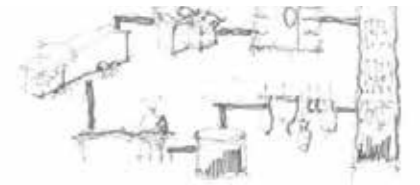
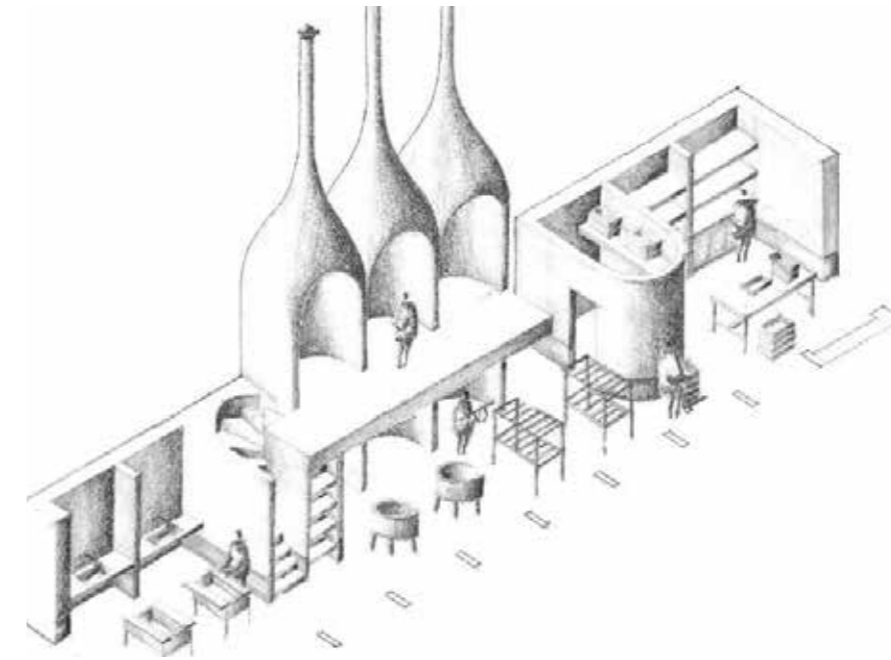
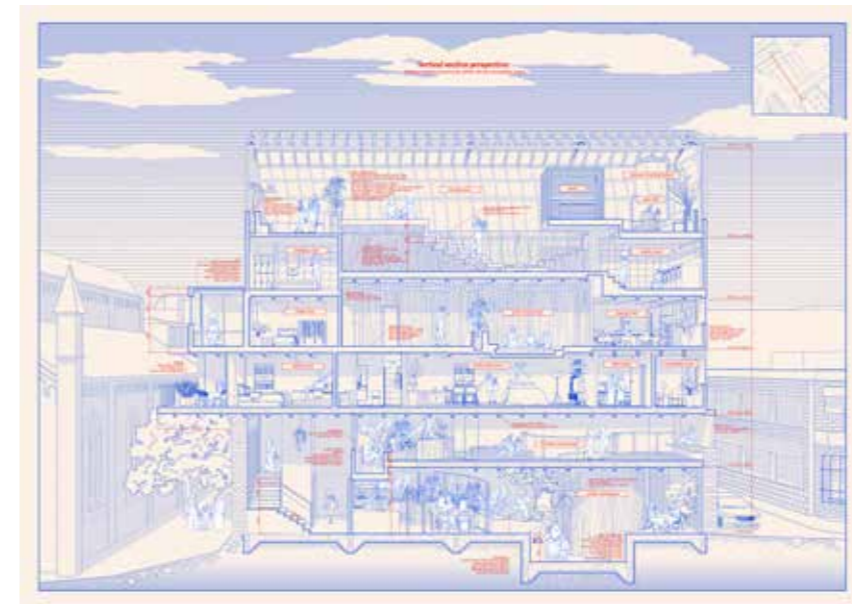
Ar y wefan honno fe gewch chi wybodaeth am sut i wneud cais ac esboniad o drefn UCAS.

Efallai y byddwn ni'n gofyn i chi gyflwyno portffolio ochr yn ochr â'ch cais. Dylai'r portffolio gynnwys gwaith sy'n dangos eich gallu creadigol; gallai hyn olygu arddangos eich sgiliau mewn lluniad tri dimensiwn, gwneud modelau, crochenwaith neu gerflunio, ymarfer gofodol trwy goreograffi, dawnns, gwneud ffilmiau, ffotograffiaeth neu unrhyw beth sy'n cyfleu eich hunaniaeth.

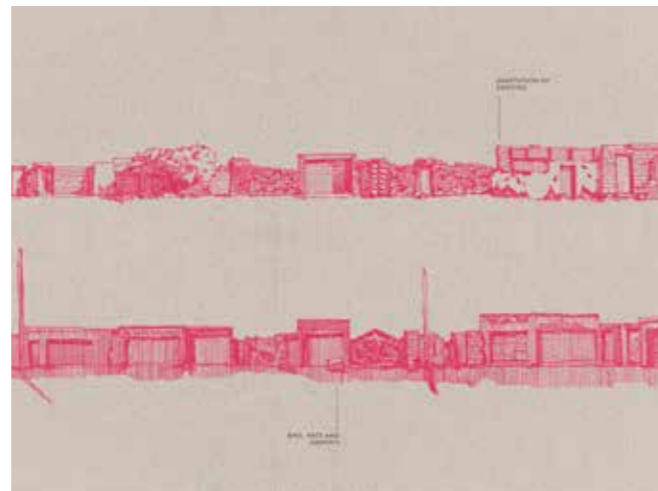
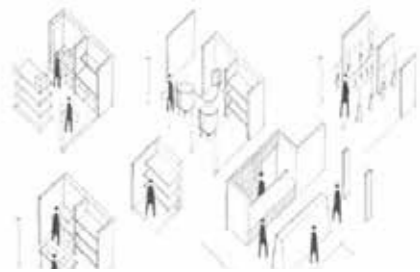
Meistr mewn Pensaernïaeth (MArch)

Rydyn ni'n gwahodd graddedigion o brifysgolion eraill sydd â dosbarthiad gradd 2:1 o leiaf o raglen bensaernïol israddedig gyda phortffolio dylunio cryf i gyflwyno cais ar gyfer ein rhaglen MArch. Dylai'r portffolio gynnwys cyfuniad o waith academaidd a phroffesiynol ac iddo ffocws penodol ar brosiectau terfynol/gradd o'ch astudiaethau pensaernïol yn Rhan 1 RIBA (neu mewn cymhwyster cyfatebol). Dylai gwaith sy'n deillio o gyfnod ymarfer gael ei gyflwyno mewn modd sy'n nodi'n eglur eich cyfraniad/awduraeth unigol. Gellir cynnwys gwaith arall, er enghraifft cystadleuaeth ddylunio, bywluniadau neu allbynnau creadigol eraill.





The smoking process is defined by six key stages: filtering, brining, hanging, smoking, cooling and packaging. The process is organized along a linear arrangement to create efficiency throughout the process. The north elevation is inhabited with storage and servicing spaces to maximize space across the processing floor.



Gwybodaeth Gyfreithiol Bwysig

Mae cynnwys y llyfryn hwn yn ymwneud i'r cylch derbyn myfyrwyr ar gyfer dechrau astudio yn 2025, ac mae'n gywir wrth fynd i'r wasg ym mis Mehefin 2024. Fodd bynnag, mae cyfnod hir rhwng argraffu'r llyfryn a phryd caiff ceisiadau eu cyflwyno a'u prosesu gennym. Felly, ewch i'n gwefan: www.caerdydd.ac.uk cyn cyflwyno cais rhag ofn bod unrhyw newidiadau i'r cwrs sydd o ddi-ddordeb i chi neu i gyfleusterau a gwasanaethau eraill a ddisgrifir yma. Pan fydd gwahaniaeth rhwng cynnwys y llawlyfr hwn a'r wefan, cynnwys y wefan fydd yn cael blaenoriaeth ac yn nodi'r sail yr ydym yn bwriadu darparu'n gwasanaethau ar eich cyfer.

Eich gradd: Mae myfyrwyr a dderbynnir i Brifysgol Caerdydd yn astudio am radd Prifysgol Caerdydd.

Mae'r llyfryn hwn wedi'i argraffu ar bapur o ffynonellau cynaliadwy, yn defnyddio inc o lysiau. Mae'r papur a ddefnyddiwyd i gynhyrchu'r prospectws a'r broses gynhyrchu wedi'u hardystiogan yr FSC.

Mae'r argraffwyr hefyd wedi'u hachredu yn ôl safon ISO14001, y safon amgylcheddol a gydnabyddir yn rhyngwladol.

Mae'r ddogfen hon hefyd ar gael yn Saesneg.
This document is also available in English.

Mae Prifysgol Caerdydd yn elusen gofrestredig, rhif 1136855.

Gellir trefnu i'r prospectws hwn fod ar gael mewn fformatau gwahanol, gan gynnwys mewn print bras (testun), mewn Braille, ac ar dâp sain / CD.

I ofyn am gopi mewn fformat arall,
cysylltwch â Laura Roberts:
Ffôn: 029 2087 4455
Ebo: RobertsL9@caerdydd.ac.uk

Gwaith celf clawr blaen:
Adam Hogan, BSc/MArch Pensaernïaeth