

Crefft Cyd-gynhyrchu: Gwersi o Ddatblygu Cynllun Cymunedol Trelái a Chaerau

Martin Kitchener a Panayiota Georgiou
Ysgol Busnes Caerdydd, Prifysgol Caerdydd

Crefft Cyd-gynhyrchu

Cyd-gynhyrchu yw'r broses lle mae gweithwyr proffesiynol (e.e. gweithwyr y llywodraeth a sefydliadau cymunedol) yn cydweithio â dinasyddion i wella cymunedau a gwasanaethau cyhoeddus. Mae hyn yn cyferbynnu ag ymgynghoriadau cyhoeddus lle mae gweithwyr proffesiynol yn ceisio barn dinasyddion am gynlluniau a gynigir gan weithwyr proffesiynol. Er y bu sôn am gyd-gynhyrchu ers cryn amser, ychydig a wyddys am y sgiliau sydd eu hangen ar weithwyr proffesiynol i gyd-gynhyrchu'n effeithiol gyda dinasyddion. Gelwir y sgiliau hyn yn 'grefft cyd-gynhyrchu'.

Cyd-gynhyrchu Cynllun Datblygu Trelái a Chaerau

Er mwyn dysgu am grefft cyd-gynhyrchu, buom yn astudio proses arloesol yn ardaloedd Trelái a Chaerau yng Nghaerdydd. Yno, mewn ymateb i aflonyddwch sifil yn dilyn marwolaethau trasig dau ddyn ifanc ym mis Mai 2023, aeth Llywodraeth Cymru, Cyngor Caerdydd a Swyddfa Comisiynydd Heddlu a Throsedd De Cymru ati i noddi prosiect i greu cynllun cymunedol. Rydyn ni'n ystyried hyn yn enghraifft o gyd-gynhyrchu am i'r noddwyr ddweud y byddai'r cynllun yn cynnwys gweithwyr proffesiynol yn gweithio "mewn partneriaeth wirioneddol â phobl Trelái a Chaerau".

Rhwng mis Awst 2023 a mis Mai 2024, roedd sefydliad cymunedol lleol o'r enw Gweithredu dros Gaerau a Threlái (ACE) yn arwain y gwaith o ddatblygu'r cynllun cymunedol. Roedd y prosiect yn cynnwys pedwar prif weithgaredd:

1. Rhwng mis Awst 2023 a mis Ionawr 2024, cynhaliwyd 'ymarfer gwranddo' eang i ganfod cryfderau ac thrafferthion y gymuned. Ymatebodd 1,234 o bobl mewn digwyddiadau agored, grwpiau, arolygon a sgysiau. Casglwyd bron i 4,000 o sylwadau ar draws 47 o gysylltiadau. Cafodd y materion allweddol a godwyd eu grwpio'n chwe thema eang oedd yn cynnwys: diogelwch a diogelu cymunedol, plant a phobl ifanc, a manau a'r amgylchedd.

2. Yn ystod gwanwyn 2024, daeth ACE a Chyngor Caerdydd â 96 o breswylwyr lleol a 52 o bartneriaid sector cyhoeddus a thrydydd sector ynghyd mewn 7 gweithdy cymunedol i ystyried y chwe thema'n fanylach. Yn y sesiynau hyn, aeth gweithwyr proffesiynol (gan gynnwys addysgwyr, gweithwyr ieuencid, swyddogion heddlu,

meddygon teulu, prifathrawon a gweithwyr blynyddoedd cynnar) ati i adolygu'r hyn yr oeddent wedi'i glywed, archwilio syniadau, a gweithio gydag aelodau'r gymuned i gyd-gynllunio camau gweithredu ar gyfer newid.

Ym mhob un o'r chwe thema, cafodd gweithwyr proffesiynol eu briffio ar ganfyddiadau'r ymarfer gwranddo a gofynnwyd iddynt: roi cyngor ar gyfleoedd ariannu a ffyrdd i gysylltu a siapio gwasanaethau i wasanaethu'r gymuned yn well, ac ymgysylltu â syniadau a gynhyrchwyd yn uniongyrchol gan gyfranogwyr cymunedol.

3. Drwy gydol y broses, bu Cydlynnydd Ymgysylltu â'r Gymuned ACE yn cadeirio Grŵp Llywio Cymunedol a oedd yn cyfarfod yn fisol i adolygu adborth cymunedol, cynghori a chefnogi datblygiad y cynllun.

Cytunodd y Grŵp Llywio hefyd ar y camau gweithredu i'w cynnwys yn y cynllun cymunedol terfynol i wneud yn siŵr eu bod yn adlewyrchu barn y gymuned ac y byddent yn cael effaith gadarnhaol yn lleol.

4. Ddiwedd gwanwyn 2024, mewn cydweithrediad ag ystod eang o bartneriaid, cyfunodd gweithwyr proffesiynol ACE a Chyngor Caerdydd wybodaeth o'r ymarfer gwranddo a'r gweithdai i greu cynllun cymunedol. Mae'r ddogfen honno'n cynnwys 40 o gamau gweithredu pendant ar draws y chwe thema. Mae'r rhain yn cynnwys camau i gynyddu mynediad pobl ifanc i fannau o ansawdd da, mynd i'r afael â phryderon ynghylch ymddygiad gwrthgymdeithasol, a chryfhau cymorth iechyd meddwl i bobl ifanc yn eu harddegau.



Jobs & Training

1. Identify the skills and knowledge required for the job.

2. Determine the training needs for the job.

3. Develop a training plan that includes the following:

4. Implement the training plan.

5. Evaluate the training program.

Yr Astudiaeth

Gan weithio ar y cyd ag ACE, bu ymchwilwyr o Brifysgol Caerdydd yn astudio sut y crëwyd y cynllun cymunedol, er mwyn nodi gwersi am y grefft o gyd-gynhyrchu a allai fod yn ddefnyddiol i fentrau mewn cymunedau eraill yn y dyfodol. Casglwyd gwybodaeth trwy gyfweled â gweithwyr proffesiynol ACE a Chyngor Caerdydd, ac edrych ar ddigwyddiadau'n gysylltiedig â datblygu'r cynllun. Mae ein canfyddiadau wedi'u crynhoi isod fel chwe sgil sy'n helpu proffesiynau i gyd-gynhyrchu gyda'r cyhoedd: (1) adeiladu a chynnal ymddiriedaeth, (2) gosod ffiniau, (3) rheoli sgysrsiau anodd, (4) dangos empathi, (5) grymuso cymuned trwy ddull seiliedig ar asedau, a (6) cofnodi a chyflwyno lleisiau cymunedol.

Chwe Sgil Cyd-gynhyrchu

1. Adeiladu a Chynnal Ymddiriedaeth

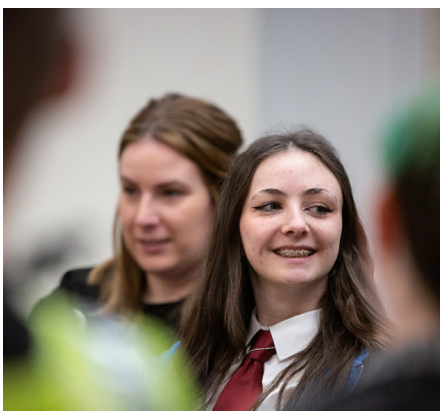
Cadarnhaodd yr astudiaeth fod meithrin a chynnal ymddiriedaeth yn ofniad sylfaenol ar gyfer cyd-gynhyrchu. Er mwyn i ddinasyddion ymgysylltu'n effeithiol â gweithwyr proffesiynol, rhaid i'r ddwy ochr fod yn barod i wrando ac yn agored ar sail disgwyliadau cadarnhaol o fwriadau neu ymddygiad ei gilydd. Cydnabyddir y gall hyn fod yn anodd ei gyflawni ar y gorau. Mae'n arbennig o heriol os yw ymddiriedaeth cymuned mewn gweithwyr proffesiynol yn isel.

Yn dilyn digwyddiadau trasig Mai 2023, nododd cyfranogwyr yr astudiaeth fod eu hymddiriedaeth mewn gweithwyr proffesiynol wedi gostwng o lefelau na ellid eu galw'n uchel i ddechrau. Efallai nad yw'n syndod, o ystyried y digwyddiadau trasig, eu bod yn mynegi diffyg ffydd yn yr heddlu lleol (De Cymru) mewn sawl ffordd a bod hynny'n tueddu i fod yn brif destun trafod mewn trafodaethau cynnar. Fodd bynnag, codwyd pryderon hefyd am y cyngor lleol (Caerdydd) gyda'r canfyddiad ei fod "ddim ond yn dod yma i gau pethau". Yn y cyd-destun hynod heriol hwn ar gyfer cyd-gynhyrchu, nodwyd dwy nodwedd a helpodd y gweithwyr proffesiynol i feithrin a chynnal ymddiriedaeth aelodau'r gymuned.

Yn gyntaf, arweiniwyd y broses gynllunio gan sefydliad lleol (ACE) a oedd yn cael ei barchu'n gyffredinol yn yr ardal (ond nid gan bawb), ac oedd â hanes hir o gefnogi cymunedau yn Nhrelái a Chaerau. Roedd aelodau Tîm Ymgysylltu ACE yn gallu manteisio ar ddegawd o brofiad y sefydliad o waith cymunedol lleol i feithrin ymddiriedaeth yn y broses gynllunio. Dechreuwyd ar hyn gydag ystod eang o ddulliau i egluro'r broses gynllunio yn glir i'r gymuned yn defnyddio dulliau cyfathrebu gan

gynnwys: ebost, cylchlythyrau, sgysrsiau wyneb yn wyneb, a phostio ar y cyfryngau cymdeithasol. Gan dynnu ar rwydwaith ACE a pherthnasoedd oedd yn bodoli gyda'r gymuned, ymwelodd aelodau'r Tîm Ymgysylltu â 38 o ddigwyddiadau ymgysylltu cymunedol yng Nghaerau a Threlái lle casglwyd barn dinasyddion trwy ddulliau megis arolygon, cyfweiliadau, gweithdai a grwpiau ffofws. Ar gyfer pob sesiwn, dewiswyd lleoliad ac amser oedd yn addas i'r cyfranogwyr. Fel y pwysleisiodd un gweithiwr proffesiynol, roedd dull ACE yn canolbwyntio ar "fynd i ble mae'r bobl a'r grwpiau nawr; boed yn glwb ieuentid, ysgol, neu ddigwyddiad dros yr haf". Y nod oedd meithrin ymddiriedaeth trwy ddangos diddordeb gwirioneddol yn safbwyntiau a barn pobl. Mabwysiadwyd agwedd agored a gonest er mwyn galluogi aelodau'r gymuned i 'lywio'r' sgysrsiau.

Yn ail, roedd un aelod o dim ymgysylltu ACE yn berson ifanc lleol ac roedd hyn o gymorth i ddatblygu ymddiriedaeth. Dywedodd aelodau'r gymuned fod y "bachgen lleol" hwn yn eu helpu i deimlo'n gyfforddus oherwydd ei fod yn "un ohonon ni" ac y gellid ymddiried ynddo i gyfleu eu barn yn gywir.



2. Gosod Ffiniau

Mae unrhyw broses cyd-gynhyrchu yn cael ei gwasgu gan gyfyngiadau ar adnoddau fel amser ac arian. Mae hyn yn golygu mai un sgil bwysig iawn i weithwyr proffesiynol yw rheoli disgwyliadau dinasyddion trwy gyfathrebu'n effeithiol ynghylch ffiniau'r prosiect a'r hyn y gellir ei gyflawni'n realistig. Tra bod rheoli disgwyliadau ynghylch cyd-gynhyrchu'n effeithiol yn gallu helpu i gynnal ymddiriedaeth yn y broses, gall methu â rheoli disgwyliadau fod yn rhwystro sylweddol i lwyddiant.

Gan mai dim ond am 10 mis y byddai prosiect y cynllun cymunedol yn para, roedd yn bwysig iawn bod y gweithwyr proffesiynol yn cyfathrebu cwmpas y prosiect yn effeithiol ynghyd â'r hyn oedd yn ymarferol i'w gyflawni. Fel yr eglurodd un gweithiwr proffesiynol, eu ffofws oedd "rhoi gwybodaeth i bobl heb addo mai dyma y byddwn yn ei wneud; yn lle hynny cyfleu y gallai hyn ddigwydd, felly ceisio bod yn dryloyw ond peidio â chyhoeddi dim cyn cadarnhau'r cynllun". Gwelwyd bod y neges hon yn cael ei chyfleu'n gyson wrth i weithwyr proffesiynol ddechrau cyfarfodydd ymgysylltu drwy hysbysu'r gymuned am gwmpas y broses, gan rannu'r hyn yr oeddent wedi'i gyflawni hyd at y pwynt hwnnw, a'r hyn roeddent yn bwriadu ei wneud nesaf. Yn yr un modd, dywedwyd yn gyson ei bod yn bwysig i'r cynllun terfynol wneud synnwyr a bod yn realistig. Pwysleisiodd hyn gan weithiwr proffesiynol a ddywedodd "os na fydd dim yn digwydd, byddai'n niweidiol i ymddiriedaeth y gymuned felly mae llawer yn dibynnu ar hyn. Dyna pam ei bod yn bwysig bod yn glir ac yn agored o'r dechrau ynghlŷn â beth y gall y broses hon ei gyflawni a beth na all".

3. Rheoli Sgyrsiau Anodd

Dangosodd y broses cynllunio cymunedol yn Nhrelái a Chaerau fod rheoli sgyrsiau anodd yn sgil bwysig i weithwyr proffesiynol ym maes cyd-gynhyrchu. Mae hyn oherwydd y bydd gwahaniaethau barn rhwng rhanddeiliaid bob amser yn codi o wahanol safbwyntiau a chredoau, a dosbarthiad anghyfartal o statws a phŵer.

Wrth greu'r cynllun cymunedol, cafwyd sawl achlysur pan oedd angen i weithwyr proffesiynol reoli sgyrsiau anodd er mwyn sicrhau na fyddai unrhyw wrthdaro'n dwysau. Roedd yr ymagwedd a fodelwyd gan arweinydd tîm ymgysylltu ACE yn cynnwys cydnabod bod gwahaniaeth barn wedi dod i'r amlwg, gan nodi bod y ddwy farn yn ddilys, a cheisio dod o hyd i gonsensws. Mewn un enghraifft a gafwyd mewn cyfarfod ymgysylltu, mynegodd rhai aelodau o'r gymuned y farn nad oedd yr awdurdod lleol wedi mynd i'r afael â phroblemau lleol parhaus "am nad oes neb yn gwranddo". Caniatuodd y gweithiwr

proffesiynol oedd yn galw'r cyfarfod i'r farn hon gael ei gwyntyllu, gan gydnabod cymhlethdod y sefyllfa, ac eglurodd y byddai'r safbwyntiau hyn yn cael eu cynnwys yn y broses gynllunio.

Cafwyd proses debyg pan wahoddwyd aelodau'r gymuned i drafod aelodaeth grŵp llywio'r prosiect. Yn wreiddiol, penderfynwyd peidio â chynnwys cynrychiolydd o'r heddlu. Er bod rhai aelodau o'r gymuned yn cytuno â'r penderfyniad hwn, teimlai eraill y dylid cynnwys yr heddlu. Ar ôl i gynullydd y cyfarfod reoli'r sgwrs anodd hon yn fedrus, cytunwyd i gynnwys cynrychiolydd o'r heddlu mewn cyfarfodydd dilynol.

Amlygwyd pwysigrwydd rheoli sgyrsiau anodd yn effeithiol yn ystod gweithdy ymgysylltu ar fater cynhennus pan gynyddodd tensiynau ymhlith cyfranogwyr. Roedd hyn yn cynnwys rhai cyfranogwyr yn codi ac yn gweiddi ar ei gilydd. Yn wahanol i'r ddwy enghraifft flaenorol, ni wnaed unrhyw ymgais i gydnabod a chymodi rhwng y gwahanol safbwyntiau. Wrth fyfyrio ar y broses,

penderfynodd gweithwyr proffesiynol ACE y dylai'r gweithdy nesaf ar y mater ddechrau drwy gyflwyno cyfranogwyr i'w gilydd a gosod pobl â safbwyntiau gwahanol ar wahanol fyrddau trafod. Roedd y dull hwn o reoli sgyrsiau anodd yn annog y cyfranogwyr i wrando ar ei gilydd, cydnabod gwahanol ganfyddiadau, ac yn y pen draw adeiladu consensws ar y mater.



4. Dangos Empathi

Er mwyn helpu i chwalo rhwystrau rhwng gweithwyr proffesiynol ac aelodau'r gymuned yn ystod cyd-gynhyrchu, mae'n bwysig i'r grŵp cyntaf ddangos empathi at yr ail. Mae empathi yn golygu gweld y byd fel y mae eraill yn ei weld, deall cyflwr emosiynol presennol person arall, yn ogystal â chymryd camau ymatebol a chyfleu dealltwriaeth o deimladau rhywun arall. Nododd yr astudiaeth ddwy ffordd yr oedd gweithwyr proffesiynol yn dangos empathi yn ystod y broses gynllunio. Y cyntaf oedd "gwrando gweithredol" gan weithwyr proffesiynol. Mae hyn yn golygu talu sylw i'r siaradwr ac ymateb i'r hyn sy'n cael ei ddweud. Roedd hyn yn amlwg yn y cyfarfodydd ymgysylltu lle ymatebodd gweithwyr proffesiynol i ddinasyddion drwy ailadrodd eu pwyntiau i wneud yn siŵr eu bod yn eu deall, a diolch iddynt am eu cyfraniadau defnyddiol.

Yr ail ffordd y dangosodd gweithwyr proffesiynol empathi oedd trwy ddangos eu bod yn deall y cyd-destun lleol yn iawn. Daeth hyn yn amlwg i ni mewn gweithdy ymgysylltu â rhieni lleol, pan bwysleisiodd y gweithwyr proffesiynol eu bod hwythau hefyd yn breswylwyr cymunedol yn byw yng Nghaerdydd gyda phlant ac felly bod "yr un ystyriaethau'n ein poeni ninnau hefyd". Fel y dywedodd un o weithwyr proffesiynol y cyngor "Fe osodon ni'r nawws o'r cychwyn, sef ein bod ni yno i wrando. Roedd ein dull yn ddfifwddan. Doedd neb mewn siwt yn ymddwyn yn gorfforaethol gyda chyflwyniadau llachar."

O arsylwi ar yr hyfforddiant cyd-gynhyrchu a ddarparwyd gan ACE i'w staff ei hun a gweithwyr proffesiynol o'r cyngor lleol (sef 'Dull ACE'), gwelwyd bod y ffocws ar rannu gwybodaeth am hanes economaidd-gymdeithasol y gymuned. Yn Nhrelâi a Chaerau, mae'r materion hyn yn arbennig o bwysig o ystyried y stigma hanesyddol sy'n gysylltiedig â'r gymuned. Mewn un enghraifft a welwyd mewn cyfarfod ymgysylltu, pwysleisiodd y cynullydd proffesiynol bwysigrwydd cyhoeddi cynigion cadarnhaol y cynllun o fewn blwyddyn i'r digwyddiad trasig. Y nod oedd helpu i leihau'r tebygolrwydd y byddai'r cyfryngau yn ail-ddangos delweddau negyddol o'r gymuned. Yn anffodus, dyna'n union ddigwyddodd pan ddangosodd darllediad teledu'r BBC o lansiad y cynllun lniau archif o aflonyddwch cymdeithasol. Cododd hyn densiynau yn yr ardal, a chreodd heriau i berthynas ACE o ymddiriedaeth â'r gymuned.

5. Grymuso Cymuned Trwy Ddull Seiliedig ar Asedau

Gan fod cyd-gynhyrchu'n mynd y tu hwnt i ymgynghori ac yn cynnwys dinasyddion mewn penderfyniadau, mae angen i weithwyr proffesiynol feddu ar sgiliau i rymuso dinasyddion i feddwl am newid a'i ysgogi. Mae hyn yn aml yn golygu sicrhau bod gan ddinasyddion adnoddau materol a hyder. Wrth gynhyrchu'r cynllun cymunedol, roedd y dull a ddefnyddiwyd i rymuso dinasyddion yn dilyn model ACE o ddatblygu'n seiliedig ar asedau. Mae hyn yn hybu ffocws ar nodi cryfderau ac asedau cymuned a'u defnyddio i hyrwyddo newid yn effeithiol.

Gwelsom y dull grymuso'n seiliedig ar asedau drwy gydol datblygiad y cynllun. Yn debyg i'r sgil dangos empathi, mae grymuso yn nodwedd allweddol o'r hyfforddiant y mae ACE yn ei ddarparu i weithwyr proffesiynol sy'n gweithio ar greu'r cynllun cymunedol. Roedd hyn yn cynnwys cyflwyno theori datblygu'n seiliedig ar asedau a chyflwyno enghreifftiau o sut roedd cyfranogwyr blaenorol wedi profi grymuso. O gychwyn y broses gynllunio, dechreuodd yr holl weithgarwch ymgysylltu drwy ofyn tri chwestiwn; Beth sydd gan y gymuned? Beth sydd ei angen arni? Beth mae'n dymuno ei newid? O'r sail hon, symudodd y ffocws i gyd-gynllunio atebion oedd yn deillio o asedau a sgiliau'r gymuned. Fel yr eglurodd gweithiwr proffesiynol oedd yn cydlynu gweithdy i ni, mae'r dull hwn "yn ymwneud â grymuso'r gymuned, nid mynd i mewn yn teimlo trueni am y sefyllfa a dim ond siarad am broblemau a beth sydd o'i le, ond hefyd am yr hyn sy'n iawn". Dywedodd cyfranogwyr cymunedol wrthym fod y dull hwn wedi'u harwain i deimlo bod ganddynt rywbeth i'w gyfrannu at y broses, y tu hwnt i "gyfranogi yn unig".



6. Cofnodi a Chyflwyno Lleisiau Cymunedol

Mae datblygiad cynllun datblygu Caerau a Threlâi yn dangos bod cyd-gynhyrchu'n golygu bod angen i'r tîm proffesiynol fod â sgiliau i reoli'r dasg o gasglu, dadansoddi a chyflwyno gwybodaeth am farn y gymuned. Wrth lunio'r cynllun cymunedol, defnyddiwyd proses dri cham. Yn gyntaf, defnyddiwyd amrywiaeth o ddulliau i gasglu lleisiau dinasyddion. Roedd y rhain yn cynnwys: cyfweiliadau, sgysiau unigol, arolygon, grwpiau ffocws, a holiaduron. Yn ail, dadansoddiwyd y wybodaeth i nodi set o themâu craidd gan ddefnyddio offeryn dadansoddi data ffynhonnell agored am ddim o'r enw Taguette. Yn olaf, trafodwyd y themâu gyda dinasyddion yn y gweithdai ymgysylltu ac ar y cyfryngau cymdeithasol, i egluro, gwirio a chael adborth.

Roedd gweithiwr proffesiynol ACE, a gydlynodd y gwaith manwl hwn, yn glir iawn ynghylch yr angen i gyflwyno'r themâu "mewn ffordd syml er mwyn bod yn hygyrch i'r cyhoedd ac yn hawdd eu darllen a'u deall". I fynd i'r afael â'r nod hwn, cyflwynwyd gwybodaeth gan ddefnyddio amrywiaeth o ffurfiau gan gynnwys 'ffeithluniau' megis: graffiau, pwyntiau bwled, tablau, a "swigod siarad" yn cynnwys dyfyniadau gan aelodau'r gymuned.

Eglurodd y gweithiwr proffesiynol ACE a gydlynodd y gwaith, "Roeddwn i'n dadansoddi talpiau mawr o ddata ac... yn ffodus, dysgais i'r sgil honno wrth ddilyn gradd meistr". Roedd aelodau'r gymuned yn parchu'r gallu hwnnw'n fawr. Cyfeirion nhw'n aml at y gweithiwr proffesiynol fel "whizz data" oedd yn gallu: (a) gwneud gwybodaeth gymhleth yn ddealladwy i gynulleidfa amrywiol, a (b) esbonio'r hyn roedd yn ei wneud mewn ffordd y gallai pobl nad oedd yn arbenigwyr ei deall. Ystyriwyd bod y sgiliau ymchwil hynny'n hanfodol i gael y wybodaeth oedd ei hangen o'r rhyngweithiadau â'r gymuned a'u defnyddio fel sail i'r cynllun.

Gan adeiladu ar brofiad hir ACE o waith cymunedol, roedd datblygiad y cynllun cymunedol yn cydnabod pwysigrwydd cydnabod cyfraniadau aelodau'r gymuned at gyd-gynhyrchu. Sicrhodd hyn fod y preswylwyr a gymerodd ran yn y gweithdai dwyawr yn cael lluniaeth a thaleb Tesco gwerth £30 fel 'diolch' am eu cyfraniad. Fel y dywedodd un gweithiwr proffesiynol "mae darparu lletygarwch, hyd yn oed os mai te a bisgedi'n unig yw hynny, yn helpu i ddangos bod gweithwyr proffesiynol yn gwerthfawrogi amser a phrofiad byw'r cyfranogwyr cymunedol."



Gwersi ar Grefft Cyd-gynhyrchu

Fel y nodwyd ar ddechrau'r adroddiad, nod yr astudiaeth oedd nodi gwersi am sgiliau cyd-gynhyrchu a allai fod yn ddefnyddiol ar gyfer mentrau mewn cymunedau eraill yn y dyfodol. Dewiswyd astudio datblygiad cynllun cymunedol Trelái a Chaerau oherwydd bod y noddwyr wedi addo y byddai'n cael ei greu "mewn partneriaeth wirioneddol" gyda phobl leol. Nododd dogfen derfynol y cynllun cymunedol "Ar bob cam, mae'r Cynllun Cymunedol hwn wedi'i gyd-greu gyda phreswylwyr o bob oed, pobl sy'n gweithio yma yn y gymuned, a gyda gwasanaethau sector cyhoeddus a gwirfoddol o bob rhan o'r ddinas" (tudalen 3).

Prif allbwn y broses gyd-gynhyrchu hon yw cynllun cymunedol sy'n cynnwys 40 cam gweithredu, gyda gwasanaethau cyhoeddus lleol, sefydliadau'r sector gwirfoddol a'r preswylwyr eu hunain yn eu cefnogi ac yn ymrwymo iddynt. Fe'i cyflwynir fel "set ymarferol a chyflawnadwy o ymrwymadau, y cytunwyd arnynt ar y cyd, ac ysbryd cadarnhaol sy'n mynnu bod modd cyflawni hyn" (tudalen 6). Ar 14 Mai 2024, cadarnhaodd Llywodraeth Cymru a Chyngor Caerdydd eu hymrwymiad i weld y cynllun cymunedol yn cael ei gyflawni er budd yr holl breswylwyr, gan gynnig eu cefnogaeth lawn.

Ar ôl cynhroi pedair prif elfen y gwaith cyd-gynhyrchu sy'n ymwneud â datblygu'r cynllun (ymarfer gwrandu, gweithdai, grŵp llywio cymunedol, ac ysgrifennu adroddiadau), nododd ac eglurodd ein dadansoddiad y chwe sgil a helpodd y proffesiynau i gyd-gynhyrchu'r cynllun gyda'r cyhoedd: (1) adeiladu a chynnal ymddiriedaeth, (2) gosod ffiniau, (3) rheoli sgysrsiau anodd, (4) dangos empathi, (5) grymuso cymuned trwy ddull seiliedig ar asedau, a (6) cofnodi a chyflwyno lleisiau

cymunedol. Yn sicr nid ydym yn honni mai dyma'r unig sgiliau sy'n ymwneud â chreffft cyd-gynhyrchu. Roedd y chwech hyn, fodd bynnag, yn bwysig iawn yn y broses a welsom ni.

Er ein bod yn ystyried bod y chwe sgil yn cynnwys 'bwndel' o gydrannau hanfodol ar gyfer cyd-gynhyrchu, roedd yn ymddangos bod 'Datblygu a Chynnal Ymddiriedaeth' rhwng gweithwyr proffesiynol ac aelodau'r gymuned yn ofyniad sylfaenol. Roedd hon yn dasg arbennig o heriol yng nghyd-destun Trelái a Chaerau yn dilyn y digwyddiad trasig. Yn y sefyllfa honno o ymddiriedaeth isel, roedd yn ymddangos yn bwysig bod cyd-gynhyrchu'r cynllun cymunedol yn cael ei arwain gan gorff sydd: (a) yn cael ei barchu'n gyffredinol gan y gymuned, a (b) â phrofiad helaeth o weithio cyd-gynhyrchiol yn yr ardal. Wrth ddatblygu cynllun cymunedol Trelái a Chaerau, mae'n ddiddorol nodi bod y rôl wedi'i chyflawni gan sefydliad cymunedol lleol (ACE). Nid yw'n glir a oes gan y sector statudol y gallu i gyflawni'r rôl honno.

O ystyried cymhlethdod ac ystod y sgiliau sy'n gysylltiedig â chreffft cyd-gynhyrchu, mae'n ymddangos yn annhebygol y gallai unrhyw unigolyn eu perfformio i gyd. Efallai felly, y dylid ystyried crefft cyd-gynhyrchu fel ymdrech ar y cyd? Yn ein hastudiaeth, canfuom fod gwahanol weithwyr proffesiynol yn chwarae rhan flaenllaw wrth berfformio sgiliau penodol. Fel yr eglurwyd, perfformiodd y 'whizz data' lawer o'r gwaith ymchwil sy'n gysylltiedig â sgil 'Cofnodi a Chyflwyno Lleisiau Cymunedol'. Chwaraeodd y 'bachgen lleol' ran allweddol yn 'Adeiladu a Chynnal Ymddiriedaeth', a 'Dangos Empathi'.

Cyflawnwyd y gwaith o gydlynu'r sgiliau cyd-gynhyrchu gan Gydlynnydd Ymgysylltu Cymunedol ACE a oedd hefyd yn flaenllaw wrth gyflawni 'Gosod Ffiniau' a 'Rheoli Sgysrsiau Anodd'. Gellir ystyried y rôl arweiniol hon yn debyg i rôl 'Meistr' crefft sy'n goruchwylio gweithdy prentisiaid. Byddai angen i unrhyw awydd i ailadrodd y defnydd o gyd-gynhyrchu y tu hwnt i'r achos a ddisgrifir yma roi sylw o ddifrif i ganfod a hyfforddi gweithwyr cyd-gynhyrchu proffesiynol ar lefel meistr a phrentis. Mae'r astudiaeth hon yn awgrymu y gallai rhaglen Dull ACE fod yn fan cychwyn defnyddiol.

Wrth ganolbwyntio ar sgiliau dynol cyd-gynhyrchu, nid oedd yr astudiaeth yn edrych ar y costau sy'n gysylltiedig â datblygu'r Cynllun. Fodd bynnag, yn ogystal â'r contract a ddyfarnwyd i ACE, gwelwyd bod datblygu'r cynllun cymunedol yn cynnwys cyfraniadau sylweddol, o wahanol fathau, gan randdeiliaid gan gynnwys: aelodau'r gymuned, byrddau llywodraethu, a gweithwyr proffesiynol y cyngor. Heb gyfrif yr elfennau hyn, nid yw'n bosibl asesu cost y broses, na darparu sail ar gyfer amcangyfrif cost ymarferion yn y dyfodol.

Efallai nad yw'r gost ariannol yn hysbys yn eang, ond mae'r astudiaeth wedi nodi a disgrifio chwe sgil a helpodd y proffesiynau i gyd-gynhyrchu'r cynllun yn effeithiol gyda'r cyhoedd. Gyda chyfranogwyr cymunedol yn nodi lefelau uchel o foddhad gyda'r broses, gall y sgiliau cyd-gynhyrchu a nodir yma fod yn sail ar gyfer cynllunio ymdrechion yn y dyfodol i rymuso cymunedau trwy gyd-gynhyrchu.

