



# CARU GRANGETOWN 2023



# Cydnabyddiaethau

## Tîm Caru Grangetown

Rosie Cripps - Arweinydd Caru  
Grangetown, Ymgynghorydd Annibynnol  
a Hwylusydd  
Prof. Mhairi McVicar - Noddwr y Prosiect,  
Arweinydd Academaidd y Porth  
Cymunedol, Prifysgol Caerdydd  
Dr Corey Smith - Prif Ymchwilydd Caru  
Grangetown a Rheolwr Prosiect y Porth  
Cymunedol, Prifysgol Caerdydd  
Ali Abdi - Rheolwr Partneriaethau y Porth  
Cymunedol, Prifysgol Caerdydd

## Tîm Myfyrwyr

WSA XII Value Unit 23-24

Tiwtoriaid: Dan Benham and Prof. Mhairi  
McVicar

Myfyrwyr: Benjamin Cook, Henry  
Denham-Harding, Theodora  
Filippopoulou, Evangelia Glentze,  
Tanya Khanna, Ben Maslin, Shoruk  
Nekeb, Hana Rowlands, Avi Ruckhunty,  
Jonny Sadler, Hannah Smith, Charlotte  
Woodfield, Maisie Atkinson

Myfyrwyr PhD Cymdeithaseg:  
Catrin Edwards-Greaves, Eve Ruet

Ymgynghorydd a Hwylusydd Dylunio:  
Hester Buck - Ysgol Pensaerniaeth Cymr

## Partneriaid y Prosiect

Grange Pavilion CIO  
Tom Pughsley - Caerdydd sy'n Dda i Blant  
Ysgol Gynradd Grangetown  
Ysgol Gynradd St Paul's  
Ysgol Gynradd Parc Ninian

## Tîm Ymchwilydd Cymunedol

Rachel Freedman, Grangetown  
Community Action  
Terry Kane, Grangetown Local History  
Society  
Helen Stradling, Grangetown Historical  
Society  
Debbie Groves, Grangetown FAN Group  
Father Ed Owen, Anglican Church  
Steve O'Reilly, Cardiff Council Research  
Team  
Abdi Yusuf, Grange Pavilion CIO  
Ali Abdi, Community Gateway / Citizens  
Cymru  
Louise Jensen, 4Winds  
Nirushan Sudarsan, Grange Pavilion  
Youth Forum  
Sanab Hersi, Serenity Housing  
Hodan Hersi, Serenity Housing  
Kadra Hersi, Serenity Housing  
Ayan Hersi, Serenity Housing  
Jayne Palmer, Grange Pavilion  
Gardening Group  
Mandy Attwell, Friends of Grange  
Gardens  
Sara Omar, Somali Elders Group  
Halima Ahmed, Somali Elders Group  
Kaltun Ahmed, Upcycling group  
Zanib Mohamed, Upcycling group  
Anisa Mussa, Youth Forum  
Neil Turnbull, Preswlydd a Darlithydd  
ym Mhrifysgol Caerdydd  
108 o ddisgyblion o Ysgol Gynradd  
Grange, Ysgol Gynradd Parc Ninian, ac  
Ysgol Gynradd St Patrick's

6 Rhagfyr 2023

Awdur, Rosie Cripps - [rosiezcripps@gmail.com](mailto:rosiezcripps@gmail.com)

Noddwr y Prosiect, Mhairi McVicar - [mcvicarm@cardiff.ac.uk](mailto:mcvicarm@cardiff.ac.uk)

Oni nodir yn wahanol, mae'r delweddau a'r graffeg gan Uned Porth a Gwerth Cymunedol 2023-2024, 2

Mawrth, Ysgol Pensaerniaeth Cymru, Prifysgol Caerdydd

[communitygateway@cardiff.ac.uk](mailto:communitygateway@cardiff.ac.uk)

## Crynodeb Gweithredol 4

### 1. Cyflwyniad 5

Cyflwyniad	6
Pam Partneriaethau rhwng y Brifysgol a'r Gymuned, a Pham Grangetown?	7
5 Cam Caru Grangetown	8

### 2. Digwyddiad Caru Grangetown 9

Adborth o'r Gweithdy	10
Troi Dymuniadau yn Weithredoedd	11

### 3. Y Canlyniadau 12

Y Weledigaeth	12
Gwneud Gwahaniaeth	16
Newid blaenoriaethau	18
Breuddwydion Bach	19
Y Prosiectau Terfynol	20
Nodau	21

### 4. Casgliad 22

### 5. Argymhellion 26



Mae'r Porth Cymunedol yn cefnogi Prifysgol Caerdydd a chymunedau lleol gydweithio ar nodau a rennir. Mae Caru Grangetown yn ddigwyddiad ymgysylltu blynyddol, sydd wedi'i ddylunio ar y cyd. Cynhelir y digwyddiad gan y Porth Cymunedol sy'n rhoi cyfle i gymunedau Grangetown a'r Brifysgol gyd-gynhyrchu gweledigaeth a chynllun gweithredu er budd dyfodol positif i Grangetown. Mae'r digwyddiad yn helpu i adeiladu ar arferion teg yn y Brifysgol, tra'n rhannu gwybodaeth ac adnoddau gyda'r gymuned leol.

Yn y digwyddiad Caru Grangetown cyntaf yn 2015, a gynhaliwyd gan y Porth Cymunedol, roedd Prifysgol Caerdydd yn cael ei hystyried yn 'ddieithr' i Grangetown. Doedd dim llawer o gysylltiadau â'r ardal, a dim cynlluniau ymlaen llaw heblaw gwranddo. Mae'r dudalen lân hon wedi dod yn un o asedau mwyaf y Porth Cymunedol. Aeth y Brifysgol a phreswylwyr lleol ymlaen i ddatblygu prosiect ar sail gweledigaeth ar y cyd ar gyfer Grangetown, yn deillio o gannoedd o straeon, dyheadau a syniadau gan bobl o bob cefndir. Byddai'r dyheadau hyn yn creu 'Grangetown ddelfrydol' nid yn unig er mwyn i'r Porth Cymunedol fynd ar ei hôl, ond hefyd yn faddad ar gyfer newid i unrhyw un a oedd yn fodlon cyfathrebu ar brosiectau partner, gan weithredu ar y cyd i adeiladu dyfodol positif. Cynhaliwyd y digwyddiad mewn pabell fawr y tu allan i Bafiliwn Grange, oedd yn adeilad gwag bryd hynny.

8 mlynedd yn ddiweddarach, mae'r partneriaethau sydd wedi'u ffurfio rhwng Prifysgol Caerdydd a chymunedau Grangetown wedi arwain at newid gwirioneddol a gweladwy yn Grangetown: Pafiliwn Grange, Fforwm Ieuenctid Grange, Gardd Gymunedol Grangetown, Marchnad y Byd Grangetown, newidiadau y gallwn eu gweld a oedd yn rhan o freuddwyd Caru Grangetown 2015.

Bellach, yn 2023, mae llawer o'r prosiectau a ddechreuodd fel breuddwydion yn 2015 wedi dwyn ffrwyth, neu'n sefydliadau unigol. Ry'n ni nawr yn dechrau eto yn y Porth Cymunedol, ac mae'r tîm unwaith eto yn ceisio gwybodaeth, gweithrediad a phartneriaethau i lywio'r 5 mlynedd nesaf o gydweithio. Cynhaliwyd Caru Grangetown 2023 ym Mhafiliwn Grange dan arweiniad y gymuned. Mae'r adeilad wedi'i adnewyddu'n ddiweddar, ac mae'n ymgorffori'r newid y mae'r Brifysgol a'r gymuned wedi'i chyflawni fel partneriaid. Unwaith eto, mae Caru Grangetown wedi dwyn ynghyd preswylwyr, grwpiau cymunedol, myfyrwyr, academyddion a darparwyr gwasanaeth o bob rhan o Grangetown i freuddwydio am ddyfodol positif i'r ardal. Gyda'i gilydd, maent wedi dylunio, creu a chytuno ar y camau cyntaf i weithredu'r dyfodol hwnnw, gan ddefnyddio arbenigedd ac adnoddau Prifysgol Caerdydd.

Disgrifiodd cyfranogwr Caru Caerdydd 2023 y Porth Cymunedol fel un sy'n dod â'r canlynol i Grangetown: "Cydlyniad aruthrol ymhlith preswylwyr, a darparu llwybrau ardderchog i brosiectau llwyddiannus" Cyfranogwr Caru Caerdydd 2023  
Mae'r ddogfen hon yn nodi pam y gwnaethom arwain ar Caru Grangetown a sut, y cynllun terfynol a'r hyn a ddysgom ar hyd y ffordd. Os hoffech weithio mewn partneriaeth gyda ni ar brosiectau cydweithredol yn Grangetown, cysylltwch (gweler tudalen 2 am y manylion cyswllt)



**Arweinydd Academaidd y Porth Cymunedol**



# 1. Cyflwyniad



## Y Porth Cymunedol

Mae'r Porth Cymunedol yn fenter dan arweiniad Prifysgol Caerdydd sy'n meithrin perthnasoedd hirdymor rhwng Prifysgol Caerdydd a chymunedau lleol, er budd y naill bartner a'r llall. Mae'r prosiect wedi cael ei beilota yn Grangetown ers ei lansiad ffurfiol yn 2014.

Dros y 10 mlynedd diwethaf, mae'r Porth Cymunedol wedi rhoi dros £100,000 o arian sbarduno i brofi mwy nag 85 o brosiectau cymuned-prifysgol ar wahanol raddfeydd yn Grangetown. Mae'r partneriaethau rhwng y cymuned a'r brifysgol a grëwyd wedi dod â mwy na £2m o fuddsoddiad i'r ardal.

Mae newidiadau gweladwy a chyffrous wedi digwydd o ganlyniad, gan gynnwys ailddatblygu Pafiliwn Grange a'r gweithgareddau cymunedol y mae'n eu cynnal, Gardd Gymunedol Pafiliwn Grange, Fforwm Ieuenctid Grange, a Marchnad y Byd Grangetown, sydd i gyd bellach yn hunangynhaliol.

## Caru Grangetown

Cynhaliwyd digwyddiad cyntaf Caru Grangetown yn 2015 i adeiladu gweledigaeth gyfunol ar gyfer Grangetown ac i archwilio sut y gallai cymunedau amrywiol Grangetown ddymuno cydweithio â Phrifysgol Caerdydd.

Mae'r prosiect wedi parhau'n flynyddol mewn amrywiol ffurfiau, bob amser gyda'r nod o: ddeall yr hyn y mae trigolion yn ei garu am Grangetown, blaenoriaethau trigolion ar gyfer yr ardal a meithrin cysylltiadau rhwng cymunedau Grangetown a Phrifysgol Caerdydd.



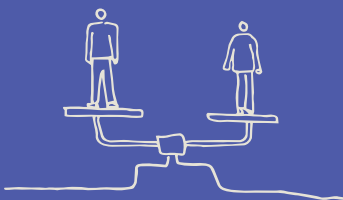
# Nodau Caru Grangetown

## Nodau Cymunedol

- Adolygu blaenoriaethau cymunedol ar draws Grangetown a sut maent wedi newid ers 2015
- Ehangu cysylltiadau rhwng cymunedau Grangetown
- Nodi gweledigaeth gyfunol, gadarnhaol ar gyfer dyfodol Grangetown
- Cyd-gynhyrchu cynllun gweithredu ar y cyd rhwng cymunedau Grangetown a'r Brifysgol am y 1-5 mlynedd nesaf i adeiladu dyfodol cadarnhaol i'r ardal gyda'n gilydd
- Cael mynediad at adnoddau Prifysgol Caerdydd i gyflawni dyheadau cymunedol Grangetown

## Nodau Prifysgol Caerdydd

- Ymgysylltu'n bwrpasol â chymunedau a phartneriaid yn Grangetown
- Recriwtio arweinwyr newydd yn y gymuned a'r Brifysgol i gydweithio ar brosiectau er budd pawb
- Cofnodi a gwerthuso datblygiad Porth Cymunedol ers 2015 gan gynnwys sut mae blaenoriaethau a pherthnasoedd gyda chymunedau allweddol Grangetown wedi newid
- Darparu tystiolaeth gynhwysfawr i gyllidwyr a rhanddeiliaid dylanwadol ynghylch sut mae Prifysgol Caerdydd yn cyflawni ei Chenhadaeth Ddinesig trwy weithredu fel partner cyfartal â chymunedau Grangetown i ddarparu



# Pam Partneriaethau rhwng y Brifysgol a'r Gymuned, a Pham Grangetown?



***“Yr uchelgais hirdymor yw ehangu'r Porth Cymunedol i ardaloedd eraill o Gaerdydd fel y gall mwy o gymunedau ddod at ei gilydd ac arwain ar gydweithio rhwng y brifysgol a'r gymuned.”***

Professor Mhairi McVicar

Mae'r Porth Cymunedol yn helpu Prifysgol Caerdydd i ddangos y newid cadarnhaol sy'n digwydd pan fydd prifysgolion a chymunedau'n cydweithio.

Mae Prifysgol Caerdydd yn deall mai cymunedau sy'n gwybod orau beth sy'n gwneud gwahaniaeth yn eu bywydau a'u cymdogaethau.

Mae'r Brifysgol yn credu bod partneriaethau hirdymor gyda chymunedau lleol yn caniatáu iddynt ddatblygu cyfleoedd addysgu ac ymchwil gwirioneddol ystyrlon sydd o fudd i bobl lleol ac yn ennyn diddordeb myfyrwyr a staff.

Mae'r Brifysgol yn cydnabod na ddylai myfyrwyr fod yn ddefnyddwyr eu haddysg yn unig, ond yn aelodau gweithgar o'r gymuned yn y dinasoedd lle maent yn astudio. Yn ôl adborth myfyrwyr ar y Porth Cymunedol, mae cael addysg mewn cyd-destunau bywyd go iawn yn gwella profiadau dysgu myfyrwyr.

Cafodd Grangetown ei dewis fel ardal beilot cychwynnol i dreialu'r platfform Porth Cymunedol. Mae gan y prosiect 'ffiniau meddal' erioed ac mae bob amser yn agored i gydweithio ag ardaloedd cyfagos. Yr uchelgais yw ehangu'r Porth Cymunedol i ardaloedd eraill o Gaerdydd fel y gall mwy o gymunedau ddod at ei gilydd ac arwain ar gydweithio rhwng y brifysgol a'r gymuned.

 grange  
town23



# 5 Cam Caru Grangetown

# 1

Gan fyfyrto ar yr heriau y mae cymunedau Grangetown wedi'u hwynebu dros y 3 blynedd ddiwethaf, gan gynnwys yr argyfwng costau byw a phandemig COVID-19, penderfynodd y Porth Cymunedol achub ar y cyfle yn Caru Grangetown 2023 i holi: **"Sut gall cymunedau lleol gymryd perchnogaeth o'u dyfodol yn Grangetown?"**

DIFFINIO

June & July 2023

# 2

Rhoddodd y tîm Caru Grangetown a Chaerdydd Cyfeillgar i Blant hyfforddiant i 22 o drigolion/arweinwyr grwpiau cymunedol yn Grangetown, a 35 o ddisgyblion ysgol, i ddod yn **Ymchwilwyr Cymunedol Caru Grangetown**. Helpodd yr ymchwilwyr i ysgrifennu a phrofi cwestiynau ysbrydoledig i ddarganfod y gorau o'r gorffennol, y presennol a'r dyfodol yn Grangetown.

DARGANFOD

September 2023

# 3

Cyfwelodd yr Ymchwilwyr Cymunedol â **188 o bobl o bob rhan o Grangetown**. Cafodd y cyfweiliadau eu dadansoddi, y straeon eu cronni, a 12 o flaenoriaethau eu nodi a chafodd 'Grangetown ddelfrydol' y gymuned ei throsi'n ddelwedd gweledol positif ar gyfer y dyfodol.

BREUDDWYDIO

September & October 2023

# 4

Gwahoddwyd pawb a gymerodd ran mewn cyfweiliadau, y gymuned ehangach, elusennau lleol a darparwyr gwasanaeth Grangetown i gymryd rhan yng ngweithdy Caru Grangetown 2023. At ei gilydd, **gwnaeth 100 o bobl ddylunio a chytuno ar gyllid ar gyfer 9 o brosiectau**, a fyddai'n profi ffyrdd o weithio tuag at 'Grangetown ddelfrydol' y gymuned.

CYNLLUNIO

October 2023

# 5

Bydd y Porth Cymunedol yn creu cysylltiadau i sicrhau bod gan bob un o'r 9 prosiect arweinydd Grangetown a Phrifysgol. Bydd prosiectau'n cael eu blaenoriaethu yn ôl rhwyddineb, effaith a lefelau ymgysylltu. **Bydd arweinwyr prosiect yn cael eu cefnogi ac yn derbyn adnoddau i brofi a datblygu eu syniadau**. Bydd y Porth Cymunedol yn cefnogi syniadau llwyddiannus nes iddynt ddod i ben neu hyd nes y byddant yn hunangynhaliol..

TRADDODI

October 2023 - October 2028



## 2. Digwyddiad Caru Grangetown



Daeth y Gweithdy Caru Grangetown olaf â phawb sy'n ymwneud â'r prosiect hyd yn hyn ynghyd a chynigiodd wahoddiad agored i'r gymuned ehangach. Roedd y digwyddiad yn gyfle i glywed canlyniadau cyfweiliadau, datgelu ac ychwanegu at weledigaeth gyfunol o 'Grangetown Ddelfrydol' y gymuned ac i ddechrau creu cynlluniau ymarferol gyda'n gilydd.

***"Mae Prifysgol Caerdydd yn dod ag optimistiaeth a llawer o rannu syniadau rhwng pobl nad ydyn nhw fel arfer yn cael llais."***

### **Cyfranogwr Caru Grangetown 2023**



Rhannwyd y gweithdy yn ddwy ran, ynghyd â chinio cymunedol am ddim a ddarparwyd gan Deml Shree Swaminarayan a rannodd y pleser o baratoi a bwyta bwyd Sattvic.

Roedd yr hanner cyntaf yn canolbwyntio ar adrodd yn ôl ar ganfyddiadau ein Hymchwilydd Cymunedol a breuddwydio am y dyfodol gyda'i gilydd, a'r ail hanner yn canolbwyntio ar greu cynlluniau i ddod â'r dyfodol hwnnw'n fyw.

***"Yn sgil Caru Grangetown 2023, ro'n i'n gwerthfawrogi rhannu gwybodaeth a phrofiadau unigolion amrywiol, a chael nodi targedau a rennir"***



**Ymchwilydd Cymunedol 2023**



## Pa werth mae'r Porth Cymunedol yn ei roi i Grangetown?

Llawer! Helpu i ganolbwyntio ein meddyliau, gwella ymgysylltiad a dealltwriaeth

Cynhwysiant a pherchnogaeth

Grangetown sy'n gyrru, y Porth Cymunedol sy'n darparu'r injan, a'r ddau yn darparu'r tanwydd

Gwaith dan arweiniad y gymuned

Cymhelliant a'r gallu i droi dymuniadau'n weithredoedd

Sgiliau i bobl sy'n teimlo'n rhan o brosiectau

Mae'n sicrhau ein bod wedi cysylltu, yn barod i weithredu ac yn cael cefnogaeth dda

Cydlyniant trochol ymhlith trigolion a darparu sianeli rhagorol i brosiectau llwyddiannus

Llwyfan i ymgysylltu a sicrhau bod eu lleisiau'n cael eu clywed

Mae'r gymuned wedi ailgysylltu oherwydd y Pafiliwn

Mae'n dod â phawb at ei gilydd

I atgyfnerthu'r ymdeimlad o gymuned sydd eisoes yn bodoli mewn gwirionedd, mae'n ysgogiad sefydliadol da

Optimistiaeth a llawer o rannu syniadau gyda phobl sydd fel arfer ddim yn cael llais

Mae gwranddo a helpu i wneud i syniadau pobl ddigwydd yn gwneud iddynt deimlo eu bod yn cael eu gwerthfawrogi ac yn fwy hyderus

# Troi Dymuniadau yn Weithredoedd



Nododd y gweithdy 9 syniad prosiect y mae trigolion am eu cyflwyno yn Grangetown dros y 1-5 mlynedd nesaf, mewn cydweithrediad â Phrifysgol Caerdydd.

Gofynnodd pob un o'r timau gweithdy am £400 i ddatblygu eu syniadau prosiect.

Nawr, bydd y Porth Cymunedol yn gweithio gyda'r bobl hynny o'r gymuned, a wirfoddolodd i arwain prosiectau, i ddatblygu pob syniad am brosiect.

Yn gyntaf bydd y tîm yn gwneud cysylltiadau rhwng Arweinwyr Prosiectau Cymunedol a chynrychiolwyr y Brifysgol i wneud yn siŵr bod gan bob prosiect Caru Grangetown arweinydd cymunedol a Phrifysgol. Unwaith y gwneir cysylltiadau, bydd tîm y Porth Cymunedol yn helpu i ddatblygu'r syniadau drwy gynorthwyo gyda digwyddiadau; cyfeirio at, a chefnogi, cynigion ariannu; darparu mynediad i arbenigedd yn y Brifysgol; a thrwy feithrin cysylltiadau â phartneriaid ar draws Grangetown a'r ddinas ehangach.

Bydd y prosiectau'n cael eu blaenoriaethu yn ôl rhwyddineb, effaith a lefelau ymgysylltu, gyda'r prosiectau cyflymaf a rhwyddaf yn cael eu treialu'n gyntaf, a syniadau mwy strategol yn cael eu cynllunio dros sawl blynedd yn rhan o fenter i gyd-greu Cynllun Datblygu Ardal Leol ystyrlon, a Chynllun Lle ar gyfer Grangetown.

Ers 2015, mae'r hyn sy'n dechrau weithiau fel prosiectau bach yn aml yn gallu tyfu a thyfu neu arwain at fentrau newydd dros amser. Yn ogystal â chynllunio prosiectau partneriaeth penodol, mae'r Porth Cymunedol hefyd yn rhoi'r cyfle i syniadau a phartneriaethau newydd ddatblygu.





## Y weledigaeth a ddiffinnir gan gyfweiliadau

Mae 'Grangetown Ddelfrydol' yn lle croesawgar a hapus. Mae'r gymuned wedi ymrwymo i greu lleoedd glân a gwyrdd. Mae'r parciau, strydoedd a blychau ffenestr yn llawn blodau, llysiau a phlanhigion bwydadwy. Mae gan y mannau awyr agored ddigonedd o feinciau lle mae pobl yn eistedd ac yn cysylltu â'i gilydd, mae mannau gwyrdd yn cael eu defnyddio'n aml ac yn ddiogel i blant chwarae ynddynt. Mae mannau chwarae wedi'u cynllunio gan gadw cynhwysiant mewn cof, gyda nodweddion amlsynhwyraidd a synau ysgafn. Mae mwy o finiau a chynlluniau compostio cymunedol wedi lleihau gwastraff ac wedi darparu compost ar gyfer tyfu'n lleol.

Mae cyfleusterau chwaraeon newydd wedi'u datblygu fel caeau pêl-droed a chyrtau pêl-fasged. Mae pwll nofio naturiol wedi'i adeiladu yn un o'r parciau, wedi'i amgylchynu gan flodau gwylt sydd wedi cynyddu bioamrywiaeth. Mae llwybrau cerdded, wedi'u haddurno â chelf stryd, yn cysylltu'r parciau a'r mannau gwyrdd, ac mae'r holl gyfleusterau hyn wedi gwella iechyd a lles trigolion.

Mae'r mannau awyr agored wedi'u goleuo'n dda ac mae hen gytaiau Ceidwaid y Parc wedi'u troi'n fentrau bach dros dro, gan ddarparu mannau i bobl ifanc feithrin sgiliau a rhoi cynnig ar syniadau busnes tra'n cadw llygad ar y parc i wneud yn siŵr bod pobl yn teimlo'n ddiogel. Mae pobl ifanc yn cael eu cefnogi'n dda gyda mynediad at fentora, interniaethau a phrentisiaethau gan fusnesau lleol, crefftwyr neu sefydliadau addysg bellach. Mae hyn yn atal unrhyw ymddygiad gwrthgymdeithasol ac yn lleihau trosedd.

Mae'r strydoedd yn hygyrch i bawb, yn enwedig y rhai â phroblemau symudedd, mae'r strydoedd yn teimlo'n lân ac yn daclus ac mae adfeilion wedi'u hadnewyddu i fod yn fannau arloesol a thai fforddiadwy fel y gall pobl ifanc fforddio aros yn yr ardal neu ddychwelyd iddi.

Mae pobl leol wedi cymryd camau gyda'i gilydd i fynd i'r afael â materion cydraddoldeb megis tlodi bwyd a digartrefedd drwy ddatblygu tai cymunedol, aildosbarthu bwyd a chynlluniau tyfu.





## Y weledigaeth a ddiffinnir gan gyfweliadau

Mae llwybrau beicio'n ymdroelli trwy Grangetown ac wedi'u cysylltu'n dda felly mae llai o bobl yn gorfod defnyddio ceir, mae rhai ceir bellach yn hedfan sy'n helpu i leihau traffig yn yr ardal, mae'r afon yn cael ei defnyddio'n dda gyda thacsis cychod a chwaraeon dŵr.

Mae tram trydan yn lleihau allyriadau, gan ddarparu trafniadaeth well ac mae strydoedd caeedig wedi'u creu gyda seddau cymunedol a mannau tyfu, gan greu rhagor o ardaloedd i gerddwyr. Mae'r ansawdd aer yn well gan fod llai o draffig.

Mae'r lonydd y tu ôl i dai pobl wedi'u hadnewyddu i ddarparu mannau ar gyfer adloniant a thyfu. Mae teithiau rheolaidd yn digwydd o Grangetown i ardaloedd newydd ac i'r fferm gymunedol sydd wedi'i datblygu gan drigolion Grangetown i bobl ddysgu am gynhyrchu a thyfu bwyd.

Mae Grangetown Ddelfrydol yn dathlu amrywiaeth a gweithgareddau rhwng cenedlaethau, gan ddod â phobl o bob cefndir at ei gilydd i fwynhau cwmni ei gilydd ac i rannu syniadau.

Daw cymunedau o wahanol ffydd, oedran, ieithoedd a diwylliannau at ei gilydd yn rheolaidd i ddysgu am draddodiadau, credoau neu ffyrdd o fyw ei gilydd. Mae pobl yn helpu ei gilydd ac yn gweithredu heb farnu. Mae hyd yn oed plant ifanc iawn yn helpu i redeg a chymryd rhan mewn digwyddiadau ac mae ymgysylltu pwrpasol â phobl hŷn nad ydynt bellach wedi'u datgysylltu oddi wrth y gymuned ehangach.

Mae Pafiliwn Grange yn parhau i fod yn ganolbwynt ffyniannus i'r ardal, gan ddarparu mwy o weithgareddau gyda'r nos a digwyddiadau a mentrau rhwng cenedlaethau. Mae'r drysau'n aros ar agor tan yn hwyr a gall unrhyw un ddefnyddio'r mannau cymunedol.

Mae darpariaeth ardderchog ar gyfer pobl hŷn a rhieni plant ifanc sydd angen rhywle i fynd yn ystod y dydd ac ar gyfer pobl ifanc yn ystod y gwyliau.

Mae'r stryd fawr yn ffynnu, yn darparu ystod o nwyddau ac yn cefnogi busnesau annibynnol lleol.

Pocedi bach o wyrddni neu goed neu fannau eistedd lle gall pobl eistedd mewn man cyhoeddus heblaw yn y parc, byddem wrth ein bodd yn aros a siarad â'n gilydd a chymunedau eraill yn yr ardal. Byddai cael llawer o bethau bach sy'n cael effaith fawr, fel meinciau wedi'u lleoli drwy'r ardal, yn help mawr i'r gymuned.

Llwybr beicio da drwy Grangetown

Plant mor ifanc â phum mlwydd oed, chwe blynedd saith yn cymryd rhan mewn digwyddiadau hefyd. Efallai trefnu un eu hunain a gwahodd eu cyfoedion o'r ysgol. Byddai'n dda dod â phobl i mewn o wahanol ardaloedd, nid Grangetown yn unig.

Adnewyddu hen adeiladau. Dyna beth fyddwn i wrth fy modd yn ei weld. Fel bod gan bobl ifanc yr hyder a'r rhagolygon swyddi i aros yn lleol, a gallu dychwelyd i Grangetown.

Darparu ar gyfer pobl mewn ffordd decach na banciau bwyd.

Hoffwn weld y cwch. Agor llwybrau cychod fel y gall pobl leol wneud defnydd ohono yn ogystal â thwristiaid.

Pobl hapus ac addewid palmant gwastad i ollwng cyrbau.

Mwy o fusnesau lleol yn ymddangos gyda chefnogaeth trigolion. Gwella trafniadaeth gyhoeddus. Byddai mwy o gefnogaeth / gweithgareddau i drigolion. Yn enwedig babanod, plant a phobl ifanc.

Dod â'r cenedlaethau hyn ynghyd. Dw i'n gwybod fod ganddynt anghenion a gofynion amrywiol. Ond pe gallem ddod o hyd i ryw fath o dir canol, dw i'n meddwl y byddai hynny'n berffaith. Mae llawer o'r henoed yn ein cymuned wedi'u hynysu yn eu cymunedau penodol eu hunain.

LMannau tyfu o amgylch y gymuned, neu ar ben ffyrdd. Gellir eu defnyddio ar gyfer prosiectau bach, dod â phlant ysgol i mewn a cheisio cael rhywfaint o fwyd wedi'i dyfu am ddim i'r gymuned.

Mwy o'r prosiectau hyn, ymgysylltu â'r ieuencid, a rhoi gofod iddynt ddatblygu eu mentrau, gwahanol weithgareddau i bobl ifanc gymryd rhan ynddynt. Fel y caffi dan arweiniad pobl ifanc, mae'n rhywbeth gwahanol ac unigryw i'r ardal.

**"Pe bai fy holl freuddwydion a dymuniadau ar gyfer Grangetown yn dod yn wir byddwn yn gweld..."**

Yn y dyfodol, hoffwn weld rhyw fath o drafniadaeth amgen, er enghraifft... tramiau... bydden nhw naill ai am ddim, neu'n sylweddol rhatach na bysiau.

Grwpiau cymysg o ddiwylliannau ac oedrannau. Yn fy marn i, gallen ni annog yn well y cysylltiad rhwng diwylliannau ac oedrannau amrywiol yn ein cymuned yn bendant.

Mae'n rhywbeth a fyddai o fudd i bob oed. Felly dwi'n meddwl rhywbeth fel llwybr cerdded o gwmpas yr ardal gyfan. Efallai cysylltu'r parciau hyd yn oed. Hoffwn weld pethau i wneud am ddim.

Llawer mwy o siopau cymunedol, efallai rhai tai cymunedol, efallai y bydd pobl yn rhedeg eu Cydweithfeydd tai eu hunain. Hoffwn weld mwy o leoedd i blant chwarae, mwy o fannau gwyrdd, mwy o erddi, a lleoedd i ni ddod at ein gilydd fel cymunedau, mannau cymunedol, ac efallai rhai grwpiau sy'n ffurfio i wneud newidiadau yn y gymuned.

Yn onest, byddwn wrth fy modd yn dysgu mwy am ffydd, diwylliannau, ieithoedd, traddodiadau ein gilydd, gallwn ddysgu cymaint oddi wrth ein gilydd. Mae cymaint o wahanol genhedloedd a chefnidiroedd yn ein cymuned. Felly ie, byddai'n hyfryd gweld ein gilydd a chymysgu, a rhannu syniadau.

Byddwn wrth fy modd yn gweld yr henoed yn defnyddio ein cyfleusterau, annog nhw i ddod allan o'u tai a bod yn rhan o'r gymuned. Byddai hynny'n hyfryd. Mae yna lawer o hen bobl yn ein cymuned nad ydynt yn mynd allan a chwrdd â'i gilydd. Dydyn nhw'm yn gwybod am ei gilydd.

Rwy'n meddwl yn bendant cymdogaethau glân ac iach gyda llawer o seilwaith gwyrdd, tai o ansawdd da sy'n darparu ar gyfer diwylliannau gwahanol.

Hoffwn weld 'Doughnut Economics' yn cael ei gymhwyso i Grangetown, gan greu cymuned decach o fewn terfynau planedol.

Hoffwn pe bai mwy o siopau stryd fawr, mwy o gymysgedd o bethau a lleoedd i bobl fynd iddynt ar y stryd fawr.

Hoffwn hefyd weld Grangetown yn ffynnu ychydig mwy o ran dathlu amrywiaeth o sawl math gwahanol, fel, nid yn unig o safbwynt ethnigrwydd. Er enghraifft o safbwynt LHDTQ, pan mae llwyth o bobl o'r ardal yn y grŵp hwnnw. Mae llwyth o siaradwyr Cymraeg yma. Hoffwn weld Grangetown yn dathlu ac yn anrhydeddu ei hamrywiaeth yn fwy trwy gynnal mwy o ddigwyddiadau sy'n dathlu'r cymunedau hynny.

**“Pe bai fy holl freuddwydion a dymuniadau ar gyfer Grangetown yn dod yn wir byddwn yn gweld...”**

Mae Grangetown yn llawer mwy diogel. Mae plant yn cael mynd allan ar eu pennau eu hunain erbyn maen nhw'n 7 oed.



# Gwneud Gwahaniaeth



Am y ddwy flynedd ddiwethaf, rwy' wedi helpu i drefnu Gŵyl Grangetown, a minnau'n wrth fy modd yn gwneud hynny. Mae'n fy nghadw i'n brysur, ond o fis Ionawr tan fis Mehefin, mae'n gallu bod yn straenus.

Yn wir, mae gen i lawer o atgofion o hynny o'm plentyndod. Rwy' wedi treulio sawl cyfnod yn gweithio gyda'r feithrinfa Gymraeg, ac wedi ceisio ei hannog i gymryd rhan yn yr orymdaith.

Ond, nid yr wyf yn unig yw ffocws y digwyddiad, ond hefyd yr orymdaith, y diwrnod, a phob dim arall. Rwy' wir yn gobeithio y bydd yn gwneud gwahaniaeth i fywyd ambell berson. Daw pobl i'r digwyddiad sydd heb fentro allan o'u tai ers misoedd.



Mae fy nghymydog yn weddol hen, a dyw e ddim yn byw gydag unrhyw un ar y foment oherwydd, yn ddiweddar, bu farw ei wraig.

Yn hynny o beth, rwy'n sgwrsio ag ef yn aml, yn galw heibio i weld ei fod e'n cadw'n iawn, yn casglu siopa iddo fe, a phob dim arall. Dyw hyn ddim yn faich arna' i, ond mae'n rhywbeth dw i'n ei wneud o'm gwirfodd.



Ar ein stryd, rydyn ni bob amser yn barod i helpu ein gilydd. Pan rydyn ni'n cwrdd y tu allan, fel arfer rydyn ni'n sefyll, yn cyfarch ein gilydd, ac yn cael sgwrs. Rwy'n adnabod y rhan fwyaf o'r bobl sy'n byw ar y stryd, maen nhw i gyd wedi byw yno ers talwm.

Mae gennym ni bopty gwych ar ein stryd, sy'n gwneud cacennau ar ein cyfer ni adeg y Nadolig, ac yn eu dosbarthu inni i gyd naill ai ar Noswyl Nadolig neu ar Ddydd Nadolig.



Mae fy nghymydog yn weddol hen, a dyw e ddim yn byw gydag unrhyw un ar y foment oherwydd, yn ddiweddar, bu farw ei wraig.

Yn hynny o beth, rwy'n sgwrsio ag ef yn aml, yn galw heibio i weld ei fod e'n cadw'n iawn, yn casglu siopa iddo fe, a phob dim arall. Dyw hyn ddim yn faich arna' i, ond mae'n rhywbeth dw i'n ei wneud o'm gwirfodd.



Rwy'n helpu i drefnu'r caffi cymunedol, sy'n cynnig cyftogaeth i bobl ifanc leol, er mwyn rhoi profiad o gyflogaeth iddyn nhw, ond hefyd i gynnig y cyfle iddyn nhw gynnal busnes bach. Mae hynny wedi bod yn brofiad anhygoel, i gysylltu â chynifer o bobl leol, ein cwsmeriaid, ac i roi'r cyfle i'n tim allu datblygu. Mae'n cynnig cyfle i bobl fod yn greadigol, a dyw'r holl ddiwyddiadau codi arian y maen nhw wedi'u trefnu yn ddim byd i wneud â fi; eu syniadau nhw yw'r rhain oll. Rwy' wrth law i fod o gymorth yn unig pan fo angen.



Un o'r pethau 'dw i wedi bod ynghlwm â nhw yw'r prosiect cronfa gwaddol ieuencid, a hynny drwy Citizens UK. Rydyn ni'n gobeithio y bydd y prosiect hwn yn gwneud gwahaniaeth mawr i'r gymuned wrth geisio lleihau troseddau cyllyll, a chynnig cyfleoedd i bobl ifanc. Mae'n gyfle gwych i sbarduno newid a fydd yn arwain at ddatgloi adnoddau ar gyfer y genhedlaeth nesaf.



Casglodd Ymchwilwyr Cymunedol Caru Grangetown stori ar ôl stori am ffyrdd y mae pobl Grangetown wedi gwneud gwahaniaeth o weithredoedd bach o garedigrwydd, i arwain prosiectau cymunedol lleol, ysbrydoli athletwyr Paralympaidd ac adeiladu Teml gyfan gyda gwirfoddolwyr yn unig.

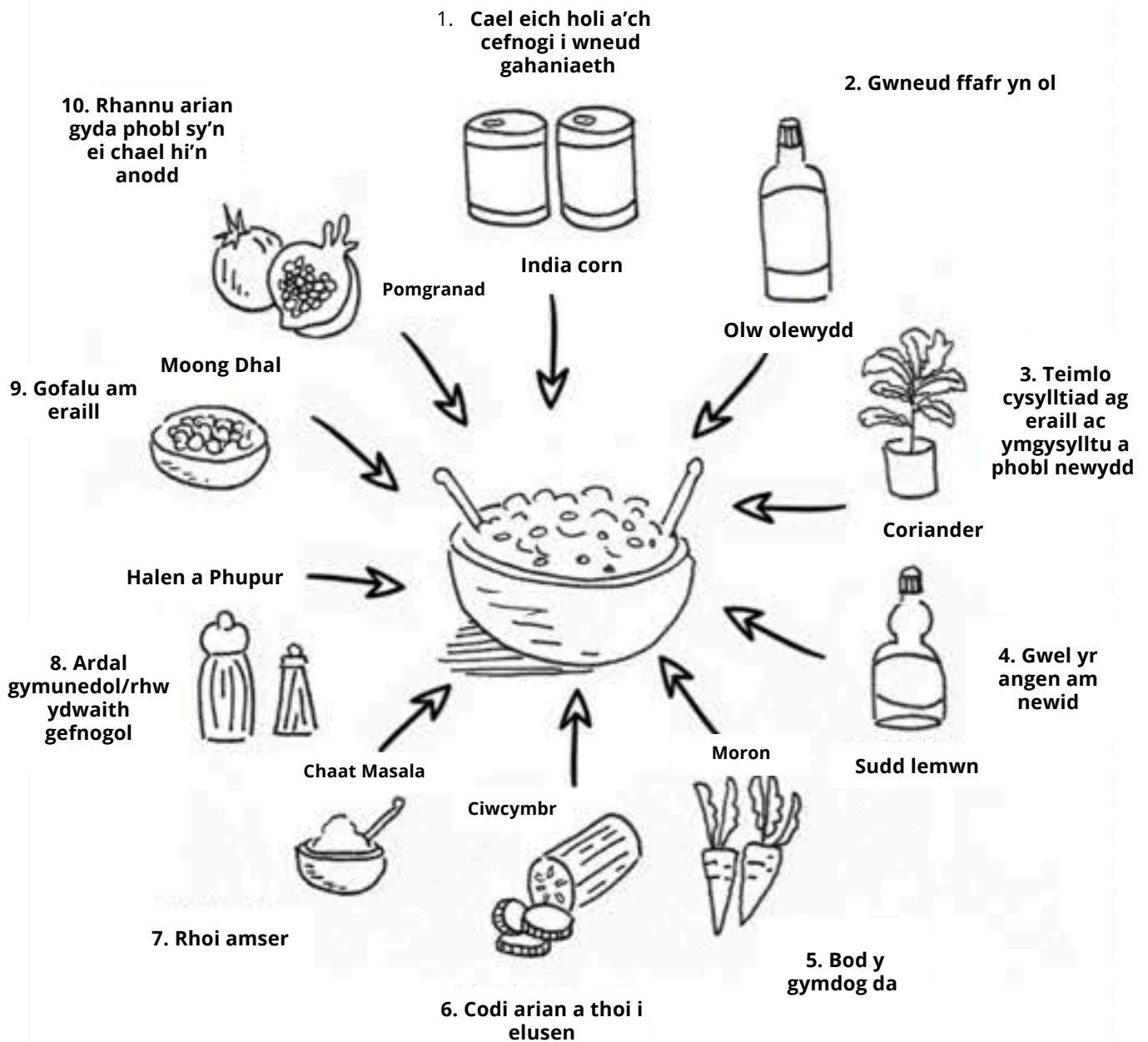
Gallai pawb a gyfwelwyd feddwl am ffyrdd yr oeddent wedi helpu rhywun yn y gymuned neu ffyrdd y cawsant eu helpu eu hunain a dywedodd pawb eu bod yn fodlon cymryd rhan mewn prosiectau lleol i weithio tuag at ddyfodol cadarnhaol i Grangetown.

Mae'r straeon yn amlygu'r haelioni, yr ymrwymiad a'r tosturi sydd eisoes yn bodoli yn Grangetown yn ogystal â phrosiectau a mentrau y gellir eu huwchraddio, eu hailadrodd neu eu rhannu'n eang i helpu i greu y 'Grangetown ddelfrydol'.





# Beth sydd ei angen i wneud gwahaniaeth?



Datgelodd yr ymchwili hefyd 10 o 'gynhwysion' sy'n galluogi pobl i wneud gwahaniaeth. Roedd 'Cael eich holi' yn ymddangos fel un o'r 10 cynhwysyn a nodwyd amlaf, yn ogystal â 'chymuned/rhw ydwaith neu ofod cefnogol'. Dywedodd rhai cyfranogwyr nad oedd ganddynt yr hyder bob amser nac yn cydnabod y gallai eu sgiliau fod o gymorth i eraill.

Nid yw hyn o fudd i'r gymuned ehangach yn unig; dywedodd cyfranogwyr wrthym mai gwneud gwahaniaeth yw'r 'teimlad gorau yn y byd', bu i weithredoedd caredig pobl eu helpu i feithrin eu sgiliau, eu hunanhyder a'u lles eu hunain, gyda rhai pobl yn dod o hyd i'r unig ffordd i oresgyn eu galar personol neu broblemau iechyd meddwl trwy helpu eraill.

Gallai cymryd amser i archwilio sut y gallai pobl wneud gwahaniaeth, gofyn am eu cymorth a'u cefnogi i wneud hynny rymuso mwy o bobl i weithio tuag at ddyfodol cadarnhaol i Grangetown. Yn yr un modd, gall 'seilwaith' cymunedol helpu i gynyddu effaith y gymuned.

# Blaenoriaethau 2023



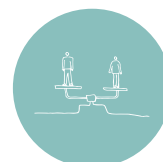
**Gwyrdd a Glân**



**Darpariaeth i  
Bobl Ifanc**



**Tai a Chymeriad**



**Cyfle Cyfartal**



**Chwaraeon i  
Bawb**



**Siopa a  
Gweithio'n  
Lleol**



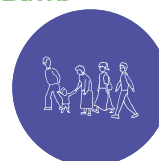
**Iechyd a Lles**



**Digwyddiadau a  
Gweithgareddau  
Cymunedol**



**Gweithredu  
Cymunedol**



**Cysylltu Ar  
Draws  
Cenedlaethau**



**Swyddi a  
Sgiliau**



**Grangetown  
Ddiogel**

# Blaenoriaethau 2015

**Mannau  
a Lleoedd  
Cyfarfod  
Cymunedol**

**Grangetown  
Ddiogel**

**Lleoedd i  
Bobl Ifanc a  
Phlant**

**Cymuned  
Gyfeillgar**

**Strydoedd  
Glân  
a  
Mannau  
Gwyrdd**

**Parchu'r  
Ffordd**

**Cyfathrebu  
Heb Rwystrau**

**Grangetown  
Iach a Bywiog**

**Gweithio a  
Siopa yn  
Grangetown**

# Breuddwydion Bach

## Cyfle Cyfartal & Gweithredu Cymunedol

Mae breuddwydion pawb yn cael eu clywed a'u gwerthfawrogi. Cyfleoedd newydd i'r gymuned gyfan e.e. hybiau cynnes a strydoedd diogel sy'n gynhwysol ar gyfer Grangetown gyfan.

## Digwyddiadau a Gweithgareddau Cymunedol

Mannau hamdden ar gyfer digwyddiadau cymunedol (ffydd, ieuencid, bod yn actif ger y dŵr).

## Siopa a Gweithio'n Lleol

Tyfu, hyrwyddo a dathlu busnesau annibynnol. Diogelu arallgyfeirio lleol o siopau dros dro.

## Chwaraeon i Bawb & Grangetown Ddiogel

Mae pobl o bob oed yn symud o gwmpas yn rhydd ac yn ddiogel, bob amser. Mynediad cyffredinol i fannau gwyrdd yn lleol, dan arweiniad Hyrwyddwyr Diogelwch Cymunedol.

## Gwyrdd a Glân

Mannau gwyrdd hygrych a glân i bob oed, sy'n gyfeillgar i fywyd gwyllt, gyda chyfle ar gyfer manau bwytdwy cyhoeddus.

## Iechyd a Lles

Ymagwedd gyfannol sy'n hyrwyddo lles trwy weithgareddau cymunedol: iechyd corfforol, maethol a meddyliol i gyflawni gwydnwch.

## Swyddi a Sgiliau & Darpariaeth i Bobl Ifanc

Sgiliau bywyd a mentora i bobl ifanc. Cefnogaeth ar ôl ysgol a gofal plant yn gweithio gyda busnesau i ddatblygu modelau rôl.

## Cysylltu Ar Draws Cenedlaethau

Cyfarfod wythnosol rhwng y cenedlaethau rhwng plant a phobl hŷn i wneud gweithgareddau a ffurfio cysylltiadau. Cyfle i wahanol gymunedau ddod at ei gilydd.

## Tai a Chymeriad

Dathlu hanes Grangetown a sicrhau bod y ffasadau brics sy'n llunio Grangetown hanesyddol yn cael eu hadlewyrchu mewn unrhyw gynlluniau prosiect tai newydd. Mannau gwyrdd dan arweiniad y gymuned.

# Syniadau Terfynol

**Teithiau Cymunedol Rheolaidd:** i bobl o bob rhan o gymunedau ddod at ei gilydd a rhannu syniadau ar gyfer gweithredu a arweinir gan y gymuned.

**Dosbarthiadau Ymarfer Corff i Ferched:** hyrwyddo byw'n iach, lles a chyfleoedd meithrin sgiliau.

**Tai dan arweiniad y Gymuned:** cysylltu'r Brifysgol â grŵp cymunedol presennol sy'n anelu at ddatblygu cydweithfa dai er mwyn darparu tai fforddiadwy yn yr ardal.

**Adennill y Gwaith Nwy:** troi'r safle yn dai gwyrdd a hwb amlbwrpas gyda mannau gwyrdd, rhannu offer, uwchgyrchu, gweithdai sgiliau a rhandiroedd. Bydd yr ardal wedi'i hamgylchynu gan lwybrau beicio ac yn treialu'r 'hyrwyddwyr diogelwch'.

**Gerddi a mannau cyhoeddus bwytafwy lleol:** bwyd i bawb sy'n cael ei dyfu mewn mannau cyhoeddus, blodau/bwyd/perlysiâu, grŵp cymunedol i'w gynnal, sawl man gwyrdd o wahanol feintiau.

**Mentora ar ôl ysgol:** Cyfarfod Cymdeithas Rhieni ac Athrawon ym Mhafiliwn Grange, rhaglen reolaidd o weithgareddau, a hyrwyddir gan brifysgolion, colegau, busnesau, ysgolion uwchradd.

**Dosbarthiadau Coginio Rhwng Cenedlaethau:** 1-3 o bobl yn arddangos pryd diwylliannol gyda chefnogaeth gwirfoddolwyr, diogelwch bwyd a thystysgrif cymorth cyntaf yn cael ei gynnig, cysylltiadau ag ysgolion yn yr ardal.

**Cyfnewid sgiliau ac arddangos busnesau lleol:** Digwyddiad arddangos busnesau lleol mewn siopau gwag neu safleoedd manwerthu gyda chyfleoedd i gysylltu pobl leol â busnesau lleol a chyfnewid sgiliau.

**Clirio'r lonydd y tu ôl i dai pobl:** i'w defnyddio fel mannau ar gyfer tyfu, cysylltu, celf stryd, chwarae a digwyddiadau.



# Nodau

## Tachwedd 2023

6 - 12  
mis

- Cysylltu â rhanddeiliaid ehangach yn y sectorau cyhoeddus a phreifat a allai fod â diddordeb mewn cefnogi prosiectau
- Datblygu briffiau addysgu, ymchwil neu ymgysylltu â staff perthnasol i gefnogi syniadau prosiect

Blwyddyn  
1

- Datblygu cynlluniau manwl a briffiau addysgu/ymchwil ar gyfer y prosiectau hirdymor canlynol gyda phartneriaid cymuned-prifysgol:
  1. Tai dan arweiniad y gymuned,
  2. Adennill y Gwaith Nwy
  3. Fferm Gymunedol.
- Cysylltu ag ymchwil a ariennir gan WSA i ddatblygu cynllun Datblygu Ardal Leol ar gyfer De Caerdydd.

Blwyddyn  
2

- Gwerthuso llwyddiant y prosiectau hawsaf, yn seiliedig ar: faint o bobl a fynychodd, cydraddoldeb, amrywiaeth a chynhwysiant, buddion y Brifysgol a buddion cymunedol, yr hyn a ddysgwyd a sut i wella
- Cymhwyso'r hyn a ddysgwyd o brosiectau llai llwyddiannus, a mynd ati eto
- Cefnogi prosiectau poblogaidd i ddatblygu

Blwyddyn  
3

- Cefnogi gweithrediad y prosiectau hirdymor yn ôl yr angen
- Gwerthuso cynnydd y partneriaethau cymunedol-prifysgol tymor hirach hyd yn hyn, cymhwyso dysgu a chynllunio cam nesaf y bartneriaeth
- Archwilio pa adnoddau ychwanegol y gallai fod eu hangen a cheisio cyllid

Blwyddyn  
4

- Bydd y prosiectau 'haws' yn parhau i redeg gyda dim ond cefnogaeth 'ysgafn' gan y Brifysgol i baratoi ar gyfer dod yn gwbl hunangynhaliol.
- Parhau i ddatblygu briffiau addysgu ac ymchwil fel y gall myfyrwyr ac ymchwil ychwanegu gwerth lle bo angen

Blwyddyn  
5

- Adrodd yn ôl ar ddatblygiad pob un o'r 9 prosiect
- Adolygu blaenoriaethau cymunedol Grangetown
- Datblygu cynlluniau ar gyfer y 5 mlynedd nesaf o gydweithio rhwng Prifysgol Caerdydd a Grangetown

## Tachwedd 2028

- Cwrdd â'r holl 'Arweinwyr Cymunedol' a wirfoddolodd i arwain prosiectau Caru Grangetown 2023
- Nodi partneriaid y Brifysgol
- Ymchwilio i ba adnoddau ychwanegol sydd ar gael yn y Brifysgol

Pob syniad rhwyddach wedi'i brofi erbyn diwedd y flwyddyn:

- Teithiau cymunedol
- Lonydd chwarae
- Mentora ar ôl ysgol
- Gerddi bwyadwy
- Grŵp ffitrwydd i merched
- Dosbarthiadau coginio rhwng cenedlaethau
- Digwyddiad cyfnewid sgiliau ac arddangos busnes

- Cefnogi unrhyw ymgynghoriadau neu ddigwyddiadau lansio sydd eu hangen ar gyfer syniadau prosiect hirdymor
- Ceisio cyllid perthnasol os oes angen ac alinio ag addysgu myfyrwyr ac ymchwil academiaidd
- Ymuno â chyfarfodydd aml-asiantaeth sy'n berthnasol i bob prosiect hirdymor

- Helpu i ddod o hyd i incwm cynaliadwy ar gyfer y prosiectau 'haws' sydd am barhau
- Parhau i ddatblygu briffiau addysgu ac ymchwil i ychwanegu gwerth os oes angen
- Archwilio cyfleoedd meithrin sgiliau yn y Brifysgol, neu gyda darparwyr hyfforddiant lleol, i sicrhau y gall partneriaid cymunedol gynnal prosiectau

- Datblygu strwythurau llywodraethu clir, canfod neu ddarparu hyfforddiant os oes angen
- Nodi pa gyfleoedd hyfforddi neu feithrin gallu sydd ar gael yn y Brifysgol ar gyfer partneriaid cymunedol
- Paratoi i drosglwyddo unrhyw weithgareddau a arweinir gan y brifysgol neu ddatblygu cytundeb partneriaeth hirdymor

- Mae'r prosiectau 'rhwyddach' bellach yn hunangynhaliol neu wedi dod i ben. Bydd gwerthusiad pellach yn helpu i fesur effaith ac effeithiolrwydd y partneriaethau cymuned-prifysgol a'r prosiectau a grëwyd ganddynt gyda'i gilydd

# 4. Casgliad



L Mae Caru Grangetown 2023 wedi bod yn gydweithrediad llon a chynhyrchiol rhwng cymunedau Prifysgol Caerdydd a Grangetown. Mae holl nodau'r prosiect wedi'u datblygu, a'r hyn a ddysgwyd wedi'i rannu yn yr adroddiad er budd camau nesaf Caru Grangetown.

Ar ôl ailadrodd y dulliau a ddefnyddiwyd yn Caru Grangetown 2015, a chyda data cymharol o ddigwyddiadau Caru Grangetown rhwng 2018-2022, rydym wedi dangos bod cymryd amser i gynllunio ymgysylltu ystyrlon a phwrpasol yn sicrhau partneriaethau mwy cyfartal a chynhwysol. Mae'r data'n dangos bod y prosiectau Caru Grangetown mwyaf amrywiol wedi'u cynnal yn 2015 a 2023, ar ôl misoedd o weithgareddau allgymorth.

Rhannodd ein Hymchwilwyr Cymunedol ymroddgar a weithiodd gyda ni i gyflwyno Caru Grangetown 2023 eu bod yn teimlo eu bod yn cael eu 'clywed' wrth gymryd rhan yn Caru Grangetown. Roedd eu parodrwydd eu hunain i wrando, gyda chwilfrydedd a charedigrwydd gwirioneddol, yn ymestyn y teimlad hwnnw i rwydwaith cyfan o drigolion nad oedd y Porth Cymunedol erioed wedi cyfarfod nhw o'r blaen.

Roedd hyfforddi rhwydweithiau presennol y Porth Cymunedol i helpu i gyrraedd cymunedau newydd yn hynod lwyddiannus yn 2015 a 2023 ac mae'r broses wedi caniatáu i'r Porth Cymunedol gryfhau perthnasoedd presennol, meithrin rhai newydd ac ailgysylltu â chymunedau, yn enwedig gyda'r Deml Shree Swaminarayan a chenedlaethau hŷn. Yn hollbwysig, mae hefyd wedi galluogi'r gymuned i gryfhau ac ymestyn ei rhwydweithiau ei hunain, gyda chyfranogwyr Caru Grangetown 2023 yn cydnabod bod y Porth Cymunedol "yn dod â phobl ynghyd i greu newid" (cyfranogwr Caru Grangetown 2023).

Roedd gofyn cwestiynau cadarnhaol am y gorffennol, y presennol a'r dyfodol cyn y gweithdy Caru Grangetown wedi ysgogi nifer fawr o'r gymuned i fynychu. Cyrhaeddodd y cyfranogwyr y digwyddiad 5 awr olaf gyda'r egni, y positifrwydd a'r brwdfrydedd i ail-ddychmygu'r dyfodol ac i wneud cynlluniau ymarferol y gallent ymrwymo iddynt.



Yn yr un modd, roedd creu 'breuddwydion' bron i 200 o aelodau'r gymuned am Grangetown yn ddelwedd ysbrydoledig i weithio tuag ati, ac edrych yn ôl arni yn y dyfodol, yn fandad ysbrydoledig ar gyfer newid cadarnhaol. Galluogodd y mandad hwn i'r Brifysgol a chymunedau Grangetown yn Caru Grangetown ddod at ei gilydd i ddylunio a pharatoi syniadau ar gyfer gweithredu. Y nod yw cyd-gyflawni dros y 3-5 mlynedd nesaf. Mae delwedd 'Grangetown ddelfrydol' 2015 yn dangos yr hyn y gall partneriaethau rhwng Prifysgol Caerdydd a chymunedau Grangetown ei gyflawni.

Mae adborth gan bob parti (Ymchwilyr Cymunedol, staff a myfyrwyr y Brifysgol, aelodau o'r gymuned, partneriaid lleol) wedi dangos y positifrwydd a'r gwerth yr oedd pobl wedi'u hennill o fod yn rhan o Caru Grangetown 2023. Cyfeiriodd y rhan fwyaf o'r adborth hwnnw at y gwerthoedd a'r ymagwedd sy'n sail i Caru Grangetown, sydd wedi gosod sylfeini ein partneriaethau hirdymor gyda chymunedau ers 2015. Gweithredodd tîm Caru Grangetown gydag ymrwymiad diwyro i weithredu dewr, cadarnhaol tuag at newid diriaethol, gan ddysgu gyda'n gilydd yn chwilyfrydig ac yn gynhwysol, a gwerthfawrogi cydraddoldeb ac amrywiaeth. Daeth caredigrwydd a chyfeillgarwch hefyd yn werthoedd annisgwyl a oedd yn crynhoi gweithdai a hyfforddiant Caru Grangetown: "Mae'r Porth Cymunedol yn dod â chynhwysiant, caredigrwydd, ysbrydoliaeth a theimlad o fod wedi'n grymuso" (cyfranogwr Caru Grangetown 2023).

Cafodd y gwerthoedd hyn eu cyfleu ar bob cyfle trwy Caru Grangetown, gan osod y rheolau sylfaenol ar gyfer yr holl ddigwyddiadau a gweithgareddau a sylwodd y cyfranogwyr ar hyn a gweithredwyd arno "roedd cynhesrwydd a chwerthin ym mhob un cyfarfod, sylfaen wych ar gyfer adeiladu dyfodol i'r gymuned" Ymchwilydd Cymunedol Caru Grangetown 2023.

Rhywsut, mewn ymdrech i reoli disgwyliadau, mae'r gwerthoedd a'r ffyrdd hyn o weithio wedi'u colli rhwng cyrff cyhoeddus a chymunedau lleol "Rhannodd 73% o ymatebwyr yn adroddiad CCQOL (ccqol.org) na ofynnwyd iddynt erioed gymryd rhan mewn ymgynghoriad cynllunio, dywedodd 11% nad oedd diben gan nad yw eu barn byth yn cael ei hystyried a dywedodd 11% nad oeddent yn deall y wybodaeth a gyflwynwyd iddynt." Mae Caru Grangetown yn ein hatgoffa mai cymunedau lleol yw'r arbenigwyr yn eu bywydau eu hunain a bod meithrin perthnasoedd ystyrlon â chymunedau o fudd gwirioneddol.



 grange  
town23



Nid yw'r gwerthoedd hyn yn 'braf eu cael' yn unig: maent wedi arwain at ganlyniadau pragmatig a diriaethol: 9 prosiect ymarferol newydd wedi'u dylunio gan y gymuned ag Arweinwyr Cymunedol, bron i £4000 o arian sbarduno wedi'i ddyrannu ar y cyd i brofi syniadau prosiect a 12 thema flaenoriaeth newydd y mae cymunedau Grangetown eisiau mynd i'r afael â nhw ar y cyd (a sut maent wedi newid ers 2015).

Yn ogystal, mae gwersi bywyd amlwg wedi'u dysgu gan y myfyrwyr sy'n ymwneud â Caru Grangetown, a wnaeth sylwi o weithio ar y prosiect pa mor bwysig yw 'gwrando, gwerthfawrogi a deal' a pha mor werthfawr y gall hynny fod yn eu hymarfer: "Doeddwn i ddim wedi gwerthfawrogi pa mor bwysig yw'r gwaith hwn" (Myfyriwr Pensaerniaeth, Caru Grangetown 2023). Gobeithir y bydd yr holl fyfyrwyr sydd wedi cymryd rhan yn Love Grangetown yn lledaenu'r dysgu hwn yn eu meysydd eu hunain.

Nid yw'r manteision i Brifysgol Caerdydd yn ymwneud â gwella profiad myfyrwyr a staff na datblygu cyfleoedd ymchwil ac addysgu ystyrlon yn unig. Mae prosiectau fel Caru Grangetown yn dangos gwerth cymdeithasol a dinesig prifysgolion: Dywedodd 64% o'r mynychwyr fod eu barn am Brifysgol Caerdydd wedi newid er gwell ar ôl Caru Grangetown 2023, gydag un cyfranogwr yn nodi, "Doeddwn i ddim yn sylweddoli eu hymrwymiad i'r gymuned". Dywedodd y 36% arall fod eu barn am Brifysgol Caerdydd eisoes yn gadarnhaol. Drwy weithio mewn ffyrdd gwerthfawrogol a chydgyhyrchiol rydym yn dysgu, hyd yn oed pan fydd cymunedau'n esblygu, y gall sefydliadau cyhoeddus fel prifysgolion gynnig sefydlogrwydd, cymorth, adnoddau a difrifoldeb i helpu cymunedau i nodi dyheadau a rennir a dechrau cymryd camau tuag atynt.

Mae ymchwil Caru Grangetown 2023 wedi dangos i ni beth sydd ei angen i wneud gwahaniaeth ac mai gwneud hynny, waeth pa mor fawr neu fach, yw'r 'teimlad gorau yn y byd' (Cyfwelai, Caru Grangetown 2023). Mae gwneud gwahaniaeth cadarnhaol yn gwella ein lles meddyliol: boed hynny mewn swyddogaeth wirfoddol yn ein cymdogaethau lleol, trwy ymchwil academiaidd effeithiol neu fel myfyriwr a dinesydd gweithredol yn y ddinas lle maent yn byw ac yn gweithio.



 grange  
town23



Er mwyn gwneud gwahaniaeth, gwyddom fod angen i ni gefnogi cymunedau drwy ddarparu seilwaith a chymorth, ond rydym wedi dysgu bod dod ag unigolion o'r gymuned a'r Brifysgol ynghyd i ddatblygu syniadau sy'n seiliedig ar eu doniau a'u diddordebau eu hunain yn helpu i alluogi pobl i sicrhau newid cadarnhaol.

Yn olaf, clywsom dro ar ôl tro, pam Grangetown? Roedd trigolion yn cydnabod buddsoddiad Prifysgol Caerdydd yn yr ardal ond maen nhw am ei weld yn cael ei rannu â chymunedau eraill. Os gellir gwneud amser i fwy o staff, myfyrwyr ac academyddion Prifysgol Caerdydd ddatblygu partneriaethau sydd o fudd i'r ddwy ochr gyda mwy o gymunedau lleol, mae pawb ar eu hennill. Mae Prifysgol Caerdydd wedi ychwanegu gwerth i Grangetown drwy ddod â "optimistiaeth a llawer o rannu syniadau gyda phobl nad ydynt fel arfer yn cael llais" (cyfranogwr Caru Grangetown 2023). Yn yr un modd, trwy waith y Porth Cymunedol yn Grangetown, a phrosiectau cymunedol eraill fel Treftadaeth CAER, mae Prifysgol Caerdydd yn dangos bod ganddi'r hirhoedledd, y chwilfrydedd a'r adnoddau i ddarparu gwerth cymdeithasol ar raddfa eang i gymunedau, tra'n darparu profiadau ac ymchwil deniadol, ystyrlon a dyrchafol i fyfyrwyr a staff Prifysgol Caerdydd.

Dechreuon ni Caru Grangetown gyda chwestiwn, 'Sut gall cymunedau yn Grangetown gymryd perchnogaeth o'u dyfodol?' Rydym wedi sylwi bod angen ymrwymiad i amrywiaeth, cydraddoldeb a chynhwysiant, ymgysylltu bwriadol, positifrwydd di-baid (tra'n cydnabod ac yn cydymdeimlo â heriau a materion lleol), rhwydwaith o bobl ymroddgar y mae'r gwaith yn bwysig iddynt, gofyn i bobl gymryd rhan a rhoi'r hyder iddynt i wneud hynny, cynhesrwydd a chwerthin drwyddi draw, ymrwymiad i gyd-ddysgu chwilfrydig (yn hytrach na 'darparu ar gyfer' cymunedau), cynlluniau ymarferol, ymrwymadau personol a momentwm wedi'i ysbrydoli gan berthnasoedd ystyrlon, wedi'i adeiladu drwy straen positif am y gorffennol a gweledigaeth a rennir ar gyfer y dyfodol.

Fel y dywedodd y meddyliwr systemau Donella Meadows: "ni allwn ragweld y dyfodol, ond gallwn ei ddychmygu a dod ag ef i fodolaeth yn gariadus". Mae hi bellach yn amser gweithredu, fel partneriaid cyfartal, a gweld beth sy'n digwydd.



 grange  
town23

# 5. Argymhellion

## a) Amseru prosiect Caru Grangetown

1. Caniatáu cyfanswm o:

- 6-12 mis ar gyfer allgymorth gyda chymunedau ac ysgolion newydd
- 3-6 mis ar gyfer allgymorth gyda rhwydweithiau presennol
- 3 wythnos i gynnal cyfweiliadau
- 2 wythnos ar gyfer y cam dadansoddi
- 2 wythnos i fyfyrwyr ddatblygu deunyddiau gweithdy

2. Alinio dyddiadau allweddol â dyddiadau tymhorau'r Brifysgol a thymhorau ysgolion cynradd.

3. Alinio dyddiadau allweddol â chyfleoedd ymchwil ac addysgu perthnasol yn y Brifysgol.

4. Cynyddu'r terfynau amser ar gyfer hyfforddi, dadansoddi a dylunio os bydd nifer fawr o ddisgyblion ysgol yn dangos diddordeb. Gallai prosiect ar wahân gydag ysgolion gael ei gynnal dros dymor ysgol llawn, cyn neu ochr yn ochr â Caru Grangetown.

5. O safbwynt adnoddau a chyfranogwr, ni argymhellir cynnal lefel ymgysylltiad Caru Grangetown 2023 bob blwyddyn ar yr un raddfa. Argymhellir cynnal digwyddiad Caru Grangetown ar raddfa fawr bob 3-5 mlynedd fel modd o ailffocysu, cynnal momentwm a chodi ymwybyddiaeth wrth i brifysgolion a chymunedau esblygu'n barhaus.

## b) Ymgysylltiad Porth Cymunedol

1. Argymhellir bod y camau nesaf ar gyfer ymgysylltu yn mynd i'r afael â bylchau ymgysylltu â:

- Cymunedau 'Cymysg' ac 'Ethnig Eraill'
- Dynion
- Cymunedau Cristnogol
- Y rhai sydd wedi'u cofrestru'n anabl o dan y Ddeddf Cydraddoldeb
- Y rhai sydd â hunaniaeth y tu allan i'r DU

2. Cynghorir ymchwil pellach i archwilio pa genhedloedd y tu allan i'r DU sy'n cael eu cynrychioli'n dda yn Grangetown a'r ffordd orau o feithrin perthnasoedd ar gyfer camau Caru Grangetown yn y dyfodol.

3. Rhannu gydag Ymchwilwyr Cymunedol pa gymunedau yn union yr hoffai'r Porth Cymunedol roi blaenoriaeth i ymgysylltu â nhw.

4. Monitro'n rheolaidd pa berthnasoedd i'w cynnal yn ogystal â'u hehangu.

5. Monitro pa gymunedau sy'n cymryd rhan yn holl weithgareddau'r Porth Cymunedol i helpu i fynd i'r afael ag unrhyw fylchau mewn ymgysylltu wrth iddynt godi.

6. Cynllunio gweithgareddau ymgysylltu ym mhob prosiect Porth Cymunedol i helpu i sicrhau bod y prosiect yn parhau i fod yn gynhwysol a chyfartal a bod y gwerthoedd hyn yn cael eu cynnal dros y blynyddoedd.

7. Datblygu cynlluniau ar ddechrau'r prosiect i gynnwys barn pobl nad ydynt yn siarad Saesneg. Pe gellid caniatáu rhagor o amser ac adnoddau yn y cam allgymorth ac ymgysylltu, efallai y bydd cyfleoedd i recriwtio Ymchwilwyr Cymunedol dwyieithog a all adrodd yn ôl i gymunedau ar ôl y gweithdy Caru Grangetown.

8. Ehangu ymgysylltiad i Ogledd a De Grangetown, tra'n cynnal ymgysylltiad trwy Bafiliwn Grange.

9. Cefnogi amser i fwy o academyddion, staff a myfyrwyr gydgyhyrchu prosiectau gyda chymunedau newydd, gan ymateb i dystiolaeth o ddiddordeb a chefnogaeth ar gyfer cydweithredu parhaus.

# Argymhellion

## c) Ymchwilio ac adrodd yn ôl

1. Cynnal dadansoddiad pellach o ddata'r cyfweiliadau i gael darlun mwy cynhwysfawr o'r syniadau gwerthfawr a rannwyd gan drigolion.
2. Dadansoddi 'ochr arall' 'Grangetown Ddelfrydol' i archwilio pa faterion ac anghenion y mae'n ceisio mynd i'r afael â nhw. Byddai hyn o fudd i'r cyllidwyr hynny sy'n canolbwyntio ar ddiffyg ariannol.
3. Cynnwys myfyrwyr mewn ymchwil gymunedol, gan gynnal cyfweiliadau ochr yn ochr ag Ymchwilwyr Cymunedol er mwyn deall y bobl a'r straeon y tu ôl i'r data.
4. Adolygu a lleihau nifer y cwestiynau arolwg ar-lein i annog cyfranogiad.
5. Archwilio ffyrdd o wneud delwedd 'Grangetown ddelfrydol' yn fwy parhaol, yn unol â syniadau trigolion o greu 'celf stryd' i gefnogi iechyd meddwl a lles yn yr ardal.
6. Treialu ffyrdd o gynnwys aelodau'r gymuned wrth ddatblygu delwedd 'Grangetown ddelfrydol'.
7. Cynnal hyfforddiant ysgolion mewn grwpiau llai ar ddiwrnodau ar wahân.
8. Darparu hyfforddiant Ymchwilydd Cymunedol ar ddiwrnodau ar wahân a sesiynau gyda'r nos ar ôl 6pm i ganiatáu i bobl ddychwelyd o'r gwaith ac i weddio os oes angen.
9. Dim ond tri chyfweiliad y mae angen i Ymchwilwyr Cymunedol fynd iddynt ac yn unol â'u hamserlenni eu hunain. Os yw amser yn brin, gallai gofyn i gyfweilwyr drefnu eu cyfweiliadau ymlaen llaw fod o gymorth hefyd.

## d) Y Gweithdy a digwyddiadau yn y dyfodol

1. Suggest that people don't work on the idea that they arrive with at the Love Grangetown workshop, so that participants have an open agenda. Or, create separate areas to develop existing ideas and to co-create new ideas with others.
2. Dylid profi pob offer clyweledol y diwrnod cyn y digwyddiad a darparu sain neu fideos o leiaf 2 ddiwrnod cyn y digwyddiad.
3. Gwnewch y gweithdy'n fyrrach neu gyda gweithgareddau gofal plant mwy amrywiol ac os yw'r gweithdy yn ddigwyddiad ynddo'i hun peidiwch â chynllunio unrhyw weithgareddau ychwanegol y naill ochr iddo.
4. Rhoi hyfforddiant i staff mewn GDPR a Systemau Rheoli Perthynas â Chwsmeriaid i gadw mewn cysylltiad â chymunedau ac i feithrin cysylltiadau rhyngddynt.
5. Neilltuo amser yn y gweithdy i ddarparwyr gwasanaethau rannu manylion mentrau neu gronfeydd perthnasol.

## f) Gwneud gwahaniaeth fel partneriaid cyfartal

1. Dywedodd y cyfranogwyr fod 'gwneud gwahaniaeth' ynddo'i hun yn ffordd o wella iechyd a lles (un o 3 blaenoriaeth uchaf trigolion Grangetown). Gallai cofleidio hyn greu llwybrau ar gyfer recriwtio mwy o bartneriaid cymunedol yn y dyfodol. Gallai cymryd amser i archwilio sut y gallai pobl fod eisiau gwneud gwahaniaeth, gofyn am eu cymorth a'u cefnogi i wneud hynny rymuso mwy o bobl i weithio tuag at ddyfodol cadarnhaol i Grangetown. Gall cysylltiadau â Dysgu Gydol Oes gefnogi 'seilwaith' i helpu gyda hyn ac felly ymhelaethu ar effaith y Brifysgol a'r gymuned.
2. Cyfuno adnoddau gyda chyrrff cyhoeddus eraill i gysoni gweithgareddau ymgynghori, lleihau costau, cynyddu lefelau ymgysylltu a lleihau'r galw ar gymunedau lleol.

**“Mae ymgysylltu dinesig yn her i brifysgolion i fod yn y gymuned: nid yn unig i gymryd rhan mewn ‘trosglwyddo gwybodaeth’ ond i sefydlu deialog ar draws y ffin rhwng y brifysgol a’i chymuned sy’n benagored, yn hyblyg ac yn arbrofol.”**

Professor Sir David Watson

## Llyfryddiaeth

David L. Cooperider, Diana Whitney, Jaqueline M. Stavros, Appreciative Inquiry Handbook For Leaders of Change, 2nd Edition, published in 2008 by Crown Custom Publishing Inc, Ohio

Diana Whitney & Amanda Torosten-Bloom, The Power of Appreciative Inquiry, A Practical Guide to Positive Change, published in 2003 by Berrett-Koehler Publishers Inc, California pg 6

Donella H.Meadows, edited by Diana Wright, Thinking in Systems, A Primer, published in 2008 by Sustainability Institute

Professor Sir David Watson, Managing University and Civic Engagement, published in 2007 by Maidenhead, Open University Press pg3